

▶ L6FNI48S

HU Használati útmutató
Mosógép

USER MANUAL



AEG

TARTALOM

| | |
|---|----|
| 1. BIZTONSÁGI INFORMÁCIÓK..... | 3 |
| 2. BIZTONSÁGI UTASÍTÁSOK..... | 5 |
| 3. TERMÉKLEÍRÁS..... | 7 |
| 4. MŰSZAKI ADATOK..... | 8 |
| 5. ÜZEMBE HELYEZÉS..... | 8 |
| 6. TARTOZÉKOK..... | 12 |
| 7. KEZELŐPANEL..... | 13 |
| 8. VEZÉRLŐTÁRCSA ÉS GOMBOK..... | 14 |
| 9. PROGRAMOK..... | 16 |
| 10. BEÁLLÍTÁSOK..... | 20 |
| 11. AZ ELSŐ HASZNÁLAT ELŐTT..... | 21 |
| 12. NAPI HASZNÁLAT..... | 21 |
| 13. HASZNOS TANÁCSOK ÉS JAVASLATOK..... | 26 |
| 14. ÁPOLÁS ÉS TISZTÍTÁS..... | 28 |
| 15. HIBAEHÁRÍTÁS..... | 33 |
| 16. FOGYASZTÁSI ÉRTÉKEK..... | 36 |
| 17. A HASZNÁLAT LÉPÉSEI RÖVIDEN..... | 39 |
| 18. KÖRNYEZETVÉDELMI TUDNIVALÓK..... | 40 |

A TÖKÉLETES VÉGEREDMÉNY ÉRDEKÉBEN

Köszönjük, hogy ezt az AEG készüléket választotta. Termékünk gyártásakor egy olyan berendezést kívántunk megalkotni az Ön számára, amely kifogástalan teljesítményt nyújt hosszú éveken keresztül, köszönhetően az alkalmazott innovatív technológiáknak, amelyek az életét jelentősen megkönnyítik – és amelyeket más készülékeken nem talál meg. Kérjük, szánjon néhány percet az útmutató végigolvasására, hogy a maximumot hozhassa ki készülékéből. Látogasson el weboldalunkra az alábbiakért:



Használattal kapcsolatos tanácsok, prospektusok, hibaelhárítási, szerviz- és javítási információk kérése:

www.aeg.com/support



Regisztrálja termékét a még kiválóbb szolgáltatásokért:

www.registreaeg.com



Tartozékok, segédanyagok és eredeti alkatrészek vásárlása a készülékhez:


www.aeg.com/shop

ÜGYFÉLSZOLGÁLAT ÉS SZERVIZ


Mindig eredeti cserealkatrészeket használjon.

Amikor felveszi a kapcsolatot a hivatalos szervizközponttal, gondoskodjon arról, hogy a következő adatok kéznél legyenek: Típus, PNC (termékszám), sorozatszám.

Az információk az adattáblán találhatóak.

 Figyelem / Vigyázat – Biztonsági információk

 Általános információk és tanácsok

 Környezetvédelmi információk

A változtatások jogát fenntartjuk.

1. ⚠️ BIZTONSÁGI INFORMÁCIÓK



A készülék üzembe helyezése és használata előtt gondosan olvassa el a mellékelt útmutatót.

A gyártó nem vállal felelősséget a helytelen beszerelés vagy használat miatt keletkezett sérülésekért és károkért. Az útmutatót tartsa biztonságos és elérhető helyen, hogy szükség esetén mindig a rendelkezésére álljon.

1.1 Gyermek és kiszolgáltatott személyek biztonsága

- Ezt a készüléket 8 év feletti gyermekek, csökkent fizikai, érzékelési vagy szellemi képességekkel rendelkező felnőttek, illetve megfelelő tudással vagy gyakorlattal nem rendelkező személyek csak felügyelet mellett, vagy abban az esetben használhatják, ha megfelelő oktatást kaptak a készülék biztonságos használatára, és megértik az esetleges veszélyeket.
- A 3 és 8 év közötti gyermekek, illetve a súlyos, komplex fogyatékossgal élő személyek állandó felügyelet nélkül nem tartózkodhatnak a készülék közelében.
- 3 évesnél fiatalabb gyermekek kizárólag folyamatos felügyelet mellett tartózkodhatnak a készülék közelében.
- Gondoskodni kell a gyermekek felügyeletéről, hogy ne játsszanak a készülékkel.
- Minden csomagolóanyagot tartson távol a gyermekektől, és megfelelően ártalmatlanítsa.
- A mosószeret tartsa távol a gyermekektől.
- A gyermekeket és a háziállatokat tartsa távol a készüléktől, amikor az ajtaja nyitva van.
- Ha rendelkezik gyermekbiztonsági zárral a készülék, akkor azt be kell kapcsolni.

- Gyermek felügyelet nélkül nem végezhetnek tisztítási vagy karbantartási tevékenységet a készüléken.

1.2 Általános biztonság

- Ez a készülék kizárólag háztartási típusú, mosógépben mosható ruhák mosására szolgál.
- Ezt a készüléket háztartási célú, beltérben történő használatra tervezték.
- Ez a készülék használható irodákban, szállodai vendégszobákban, panziókban, vendégházakban és más hasonló szálláshelyeken, ahol a használat nem haladja meg a háztartási használat (átlagos) szintjét.
- Ne változtassa meg a készülék műszaki jellemzőit.
- A készülék maximális töltete 8 kg. Soha ne lépje túl a programhoz tartozó megengedett legnagyobb töltetet (lásd a „Programok” című fejezetet).
- Az üzemi víznyomás értékének a vízhálózat készülékcsatlakozási pontjánál 0,5 bar (0,05 MPa) és 10 bar (1 MPa) között kell lennie.
- Ügyeljen arra, hogy a készülék alsó részén levő szellőzőnyílást a készülék alatti szőnyeg, lábtörő vagy egyéb padlóburkoló tárgy ne zárja el.
- A készülék vízhálózatra történő csatlakoztatásához használja a mellékelt, új tömlőkészletet vagy a márkaszerviz által biztosított egyéb új tömlőkészletet.
- A régi tömlőket tilos újra használni.
- Ha a hálózati kábel megsérül, azt a gyártónak vagy a márkaszerviznek vagy más hasonlóan képzett személynek kell kicserélnie, nehogy elektromos veszélyhelyzet álljon elő.
- Bármilyen karbantartás előtt kapcsolja ki a készüléket, és húzza ki a hálózati csatlakozódugót a csatlakozóaljzatból.
- A készülék tisztításához ne használjon nagy nyomású vízugarat és/vagy gőzt.
- Tisztítsa meg a készüléket egy nedves kendővel. Csak semleges tisztítószerrel használjon. Ne használjon

súrolószert, súrolószivacsot, oldószert vagy fém tárgyat.

2. BIZTONSÁGI UTASÍTÁSOK

2.1 Üzembe helyezés



Az üzembe helyezést az érvényes helyi/országos előírásokkal összhangban kell elvégezni.

- Távolítsa el az összes csomagolóanyagot, a szállítási csavarokkal, gumiperselyekkel és műanyag alátétekkel együtt.
- A szállítási rögzítőcsavarokat tartsa biztonságos helyen. Amennyiben a készüléket a jövőben szállítani kell, ezeket vissza kell szerelni, hogy a dob rögzítésével megakadályozzák a készülék belsejének sérülését.
- A készülék nehéz, ezért legyen körültekintő a mozgatásakor. Mindig használjon munkavédelmi kesztyűt és zárt lábbelit.
- Tartsa be a készülékhez mellékelt üzembe helyezési útmutatóban foglaltakat.
- Ne helyezzen üzembe, és ne is használjon sérült készüléket.
- Ne helyezze üzembe a készüléket olyan helyen, ahol a hőmérséklet 0 °C alá süllyedhet, vagy ahol ki van téve az időjárásnak.
- A készülék üzemeltetésének helyén a padló vízszintes, sík, stabil, hőálló és tiszta legyen.
- Gondoskodjon arról, hogy keringeni tudjon a levegő a készülék és a padló között.
- A készülék végleges elhelyezési pozíciójában ellenőrizze a felület megfelelő vízszinteségét vízmértékkel. Ha a felület nem teljesen vízszintes, a lábak emelésével vagy süllyesztésével biztosítsa a vízszintes helyzetet.
- Ne telepítse a készüléket közvetlenül padlóösszefolyó fölé.
- Ne permetezzen vizet a készülékre, és óvja az erősen párássá környezettől.
- Ne helyezze üzembe a készüléket olyan helyen, ahol az ajtaját nem lehet teljesen kinyitni.

- Ne tegyen a készülék alá zárt edényt azért, hogy az esetleg a készülékből szivárgó vizet összegyűjtse. A használatra javasolt felszerelésekkel kapcsolatban forduljon a márkaszervizhez.

2.2 Elektromos csatlakozás



FIGYELMEZTETÉS!

Tűz- és áramütésveszély.

- FIGYELEM: A készüléket úgy tervezték, hogy az épületben lévő földelőcsatlakozáshoz kell telepíteni/ csatlakoztatni.
- Mindig megfelelően felszerelt, áramütés ellen védett aljzatot használjon.
- Ellenőrizze, hogy az adattáblán szereplő adatok megfelelnek-e a helyi elektromos hálózat paramétereinek.
- Ne használjon hálózati elosztókat és hosszabbító kábeleket.
- Ügyeljen a hálózati csatlakozódugó és a hálózati kábel épségére. Amennyiben a készülék hálózati vezetékét ki kell cserélni, a cserét márkaszervizünknel végeztesse el.
- Csak az üzembe helyezés befejezése után csatlakoztassa a hálózati csatlakozódugót a hálózati csatlakozóaljzatba. Ügyeljen arra, hogy a hálózati dugasz üzembe helyezés után is könnyen elérhető legyen.
- Nedves kézzel ne érintse meg a hálózati kábelt és a csatlakozódugót.
- A készülék csatlakozásának bontására, soha ne a hálózati kábelnél fogva húzza ki a csatlakozódugót. A kábelt mindig a csatlakozódugónál fogva húzza ki.

2.3 Vízcsonk csatlakoztatása

- A belépő víz hőmérséklete nem haladhatja meg a 25 °C-ot.
- Ügyeljen arra, hogy ne okozzon sérülést a vízcsonkban.

- Mielőtt új vagy hosszabb idő óta nem használt csövekhez csatlakoztatja javítás vagy új eszköz (pl. vízóra stb.) felszerelése után a készüléket, addig folyassa a vizet, amíg az teljesen ki nem tisztul.
- A készülék első használata közben és után ellenőrizze, hogy nem látható-e vízszivárgás.
- Ne használjon hosszabbítótműlőt, ha túl rövid a bemeneti tömlő. A befolyócső cseréje érdekében forduljon a márkaszervizhez.
- A készülék kicsomagolásakor előfordulhat, hogy víz folyik a kifolyócsőből. Ezt az okozza, hogy a készüléket víz segítségével ellenőrzik a gyárban.
- A kifolyótömlő maximum 400 cm-es hosszra bővíthető. Forduljon a márkaszervizhez a másik kifolyócsővel és a hosszabbítással kapcsolatban.
- Ügyeljen arra, hogy a vízcsap könnyen hozzáférhető legyen az üzembe helyezés után.

2.4 Használat



FIGYELMEZTETÉS!

Személyi sérülés, áramütés, tűz, égési sérülés vagy a készülék károsodásának veszélye áll fenn.

- Kövesse a mosószer csomagolásán feltüntetett utasításokat.
- Ne tegyen gyúlékony anyagot vagy gyúlékony anyaggal szennyezett tárgyat a készülékbe, annak közelébe, illetve annak tetejére.
- Ne mosson olajjal, zsírral vagy egyéb zsíros anyaggal erősen szennyezett ruhaneműt. Ezzel károsíthatja a mosógép gumi alkatrészeit. Az ilyen ruhaneműt a mosógépbe helyezés előtt mossa ki kézzel.
- Ne érintse meg az ajtóüveget, amikor egy program működik. Az üveg forró lehet.
- Ellenőrizze, hogy minden fémtárgyat eltávolított-e a ruhákból.

2.5 Szolgáltatások

- A készülék javítását bizza a márkaszervizre. Mindig eredeti cserealkatrészt használjon.
- Kérjük, ne feledje, hogy a házilagos vagy nem szakértő által végzett javítás biztonsági következményekkel járhat, és érvénytelenítheti a jótállást.
- Az alábbi cserealkatrészek 10 évig lesznek elérhetőek a modell gyártásának megszűnése után: motor és a motor szénkeféi, erőátvitel a motor és a dob között, szivattyúk, lökésgejtők és rugók, mosódob, dobcsillag és a hozzá tartozó golyócsapágyak, fűtőberendezések és fűtőelemek, beleértve a hőszivattyúkat, csővezetékek és a kapcsolódó szerelvények, beleértve a tömlőket, szelepeket, szűrőket és túlcsondulasgátolókat, nyomtatott áramkört lapok, elektronikus kijelzők, nyomáskapcsolók, termosztátok és érzékelők, szoftver és firmware, beleértve a szoftver visszaállítását, ajtó, ajtózanér és tömítések, egyéb tömítések, ajtózársz egység, műanyag kiszolgáló egységek, mint például mosószeraadagoló. Kérjük, ne feledje, hogy ezen cserealkatrészek némelyikét kizárólag szakértő szerelő szerezheti be, és nem mindegyik alkatrész társítható minden modellhez.
- A termékben található izzó(k)ra és a külön kapható pótizzókra vonatkozó tudnivalók: Ezek az izzók arra készültek, hogy megfeleljenek a háztartási készülékekben fennálló szélsőséges fizikai feltételeknek, mint például hőmérséklet, rezgés, magas páratartalom, illetve arra használatosak, hogy jelezzék a készülék működési állapotát. Nem alkalmasak egyéb felhasználásra, valamint helyiségek megvilágítására.

2.6 Ártalmatlanítás



FIGYELMEZTETÉS!

Sérülés- vagy fulladásveszély.

- Bontsa a készülék elektromos- és vízhálózati csatlakozását.

- A készülék közelében vágja át a hálózati kábelt, és tegye a hulladékba.
- Szerelje le az ajtókilincset, hogy megakadályozza gyermekek és kedvenc állatok készülékdobban rekedését.
- A készüléket az elektromos és elektronikus berendezésekre (WEEE) vonatkozó helyi rendeleteknek megfelelően tegye a hulladékba.

3. TERMÉKLEÍRÁS

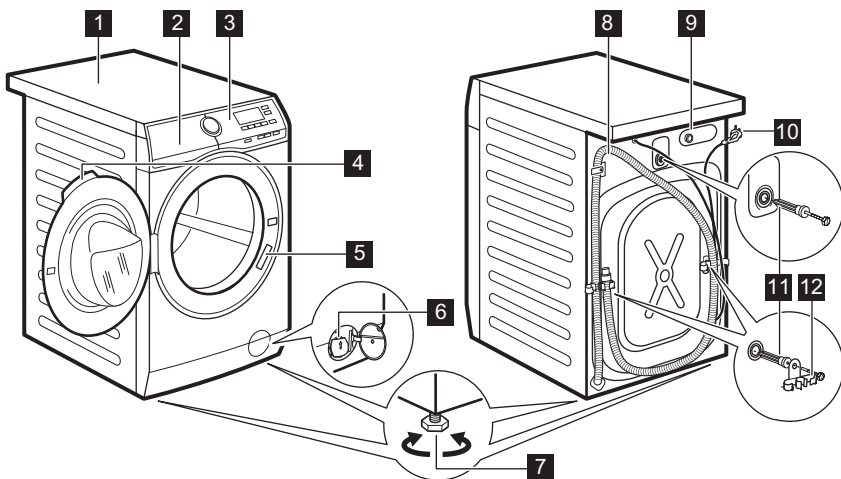
3.1 Speciális tulajdonságok

Új mosó-szárítógépe a víz, az energia és a mosószer gazdaságos felhasználása révén a modern ruhanemű-kezelés minden követelményének megfelel.

- A **ProSense System** segítségével a készülék a dobba helyezett ruhanemű

függvényében automatikusan beállítja a program időtartamát, hogy a lehető legrövidebb idő alatt tökéletes mosási eredményt biztosítson. További részletekért olvassa el „A ProSense System töltetérzékelés” c. szakaszt.

3.2 Készülék áttekintése



- | | |
|---|---|
| 1 Munkafelület | 8 Vízeeresztő tömlő |
| 2 Mosószer-adagoló | 9 Befolyócső-csatlakozás |
| 3 Kezelőpanel | 10 Áramvezeték |
| 4 Ajtófogantyú | 11 Szállításhoz használt rögzítőcsavarok |
| 5 Adattábla | 12 Tömlőtartó |
| 6 Leeresztő szivattyú szűrője | |
| 7 Lábak a készülék vízszintbe állításához. | |



Az adattáblán a modellnév (A), a termék-szám (B), az elektromos besorolás (C) és a sorozatszám (D) látható.

4. MŰSZAKI ADATOK

| | | |
|---|---|--|
| Méreték | Szélesség / magasság / teljes mélység | 59,6 cm /84,7 cm /57,7 cm |
| Elektromos csatlakozás | Feszültség Összteljesítmény Olvadóbiztosító Frekvencia | 230 V 2000 W 10 A 50 Hz |
| A szilárd részecskék és a nedvesség bejutása elleni védelmet a védőburkolat biztosítja, kivéve ahol az alacsony feszültségű részeket nem védi ez burkolat | | IPX4 |
| Víznyomás | Minimális Maximális | 0,5 bar (0,05 MPa) 10 bar (1 MPa) |
| Víz betáplálás ¹⁾ | | Hideg víz |
| Maximális töltet | Pamut | 8 kg |
| Centrifuga sebesség | Maximális centrifugálási fordulatszám | 1351 ford./perc |
| Kizárólag a magyar piac számára Forgalmazó neve | | Electrolux Lehel Kft 1142 Budapest Erzsébet királyné útja 87 |

¹⁾ Csatlakoztassa a vízbefolyó-tömlőt egy 3/4" -os csavarmentes csaphoz.

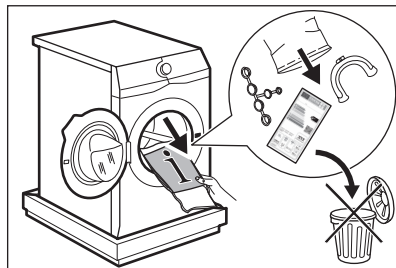
5. ÜZEMBE HELYEZÉS



FIGYELMEZTETÉS!
Lásd a „Biztonság” című fejezetet.

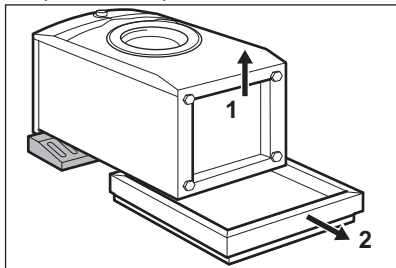
5.1 Kicsomagolás

1. Nyissa ki az ajtót. Szedje ki az összes tárgyat a dobból.



A készülékhez mellékelt tartozékok az adott modelttől függően eltérhetnek.

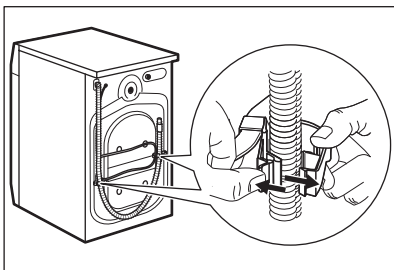
- Helyezze a csomagolóanyag egy darabját a készülék mögé a padlóra, majd fektesse óvatosan rá háttal a készüléket. Vegye ki az alsó polisztirol lapot.



VIGYÁZAT!

Ne fektesse a mosógépet a homloklapjára.

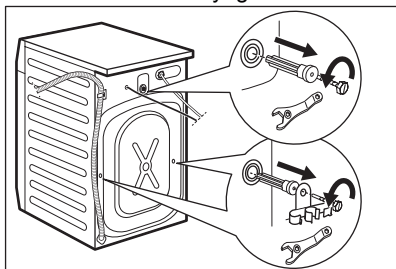
- Állítsa vissza a készüléket függőleges helyzetbe. Vegye ki a hálózati kábelt és a kifolyócsövet a csőtartókból.



FIGYELMEZTETÉS!

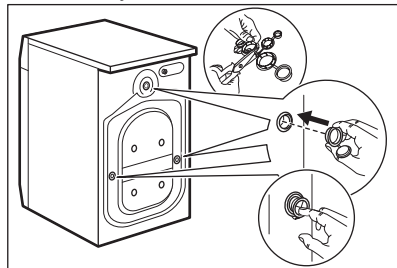
Előfordulhat, hogy víz folyik a kifolyócsőből. Ennek oka, hogy a mosógépet a gyárban vizsgálatnak vetették alá.

- Csavarja ki a három csavart a készülékhez mellékelt kulccsal. Húzza ki a műanyag távtartókat.



Célszerű megőrizni a csomagolást és a szállítási rögzítőcsavarokat arra az esetre, amikor szállítani kell a készüléket.

- A felhasználói kézikönyv zacskójában található sapkákat illessze a nyílásokba.



5.2 Elhelyezés és vízszintbe állítás

- A készüléket kemény, egyenletes padlófelületen kell elhelyezni.



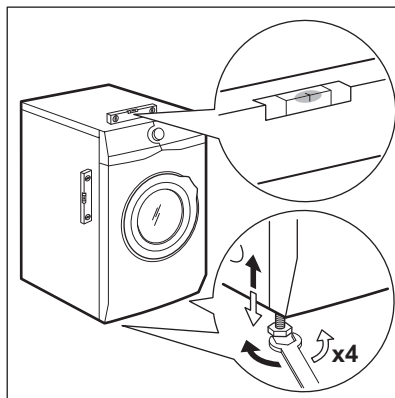
Ellenőrizze, hogy nem ér-e a készülék falhoz vagy máshoz.

- A vízszintbe állításhoz lazítsa vagy húzza meg a lábakat.



FIGYELMEZTETÉS!

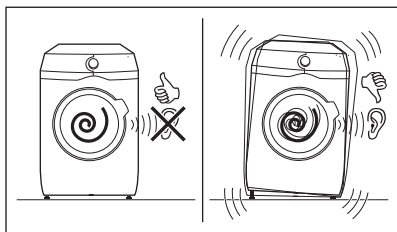
Ne tegyen a vízszintbe állítás érdekében kartont, fát vagy ehhez hasonló anyagokat a készülék lábai alá.



A készüléknek vízszintben és szilárdan kell állnia.

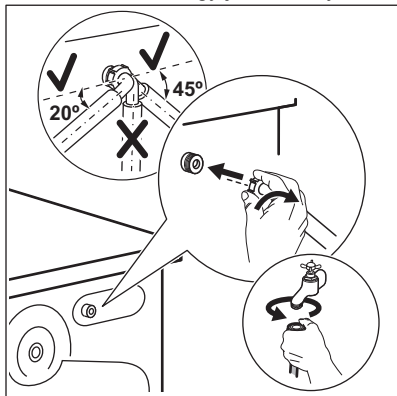
i A készülék megfelelő beállítása megelőzi a készülék működése közben a rezgést, zajt és a készülék mozgását.

i Ha a készüléket lábazatra szereli, vagy ha a szárítógépet a mosógép tetején helyezi el, használja a „Tartozékok” c. fejezetben ismertetett tartozékokat. Figyelmesen olvassa el a készülékhez és a tartozékhoz mellékelt használati utasítást.



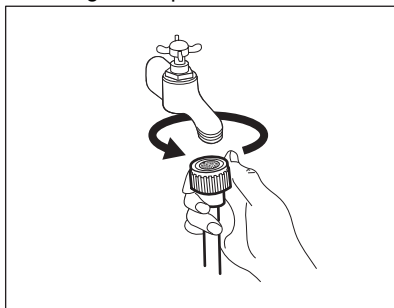
5.3 A befolyócső

1. A víz bemeneti tömlőjének csatlakoztatása a készülék hátuljához.
2. A vízcsap helyzetétől függően a csövet balra vagy jobbra helyezze el.



i Ügyeljen arra, hogy a bemeneti tömlő ne legyen függőleges helyzetben.

3. Amennyiben szükséges, a cső megfelelő helyzetbe igazításához lazítsa meg a hollandi anyát.
4. Csatlakoztassa a víz bemeneti tömlőjét a 3/4"-os menettel ellátott hidegvíz-csapozhoz.



! **FIGYELMEZTETÉS!**
A belépő víz hőmérséklete nem haladhatja meg a 25 °C-ot.

! **VIGYÁZAT!**
Ellenőrizze, hogy nincs-e a csatlakozásoknál szivárgás.

i Ne használjon hosszabbítótömlőt, ha túl rövid a bemeneti tömlő. A bemeneti tömlő cseréje érdekében forduljon a szervizhez.

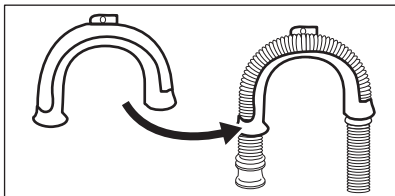
5.4 A víz leeresztése

A kifolyócsövet legalább 60 cm és legfeljebb 100 cm magasan kell elhelyezni a padlótól számítva.

i Maximum 400 cm-ig hosszabbíthatja meg a kifolyócsövet. Forduljon a márkaszervizhez másik kifolyócsőért vagy a hosszabbításért.

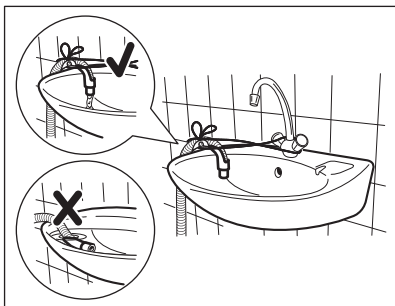
A kifolyócső csatlakoztatása különböző módokon történhet:

1. Készítsen egy U-alakot a kifolyócsőből, majd helyezze fel rá a műanyag tömlővezetőt.



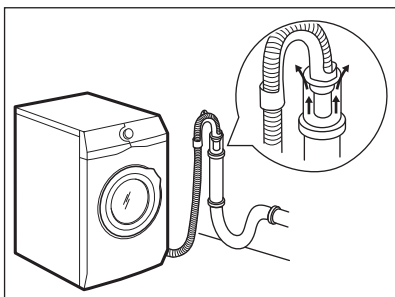
2. **Egy mosdó peremére akasztva -**
Rögzítse a tömlővezetőt a vízcsaphoz vagy a falhoz.

i Győződjön meg arról, hogy a készülék vízleengedésekor a műanyag tömlővezető nem szabadulhat el.



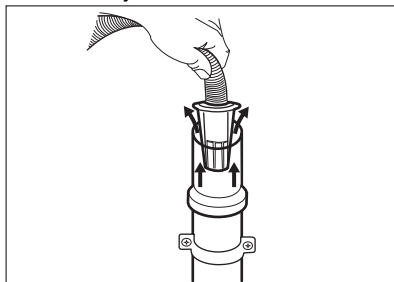
i Ügyeljen arra, hogy a kifolyócsó vége ne merüljön vízbe. Ekkor ugyanis a szennyes víz visszajuthat a készülékbe.

3. **Egy szellőzőlyukkal ellátott állócsőre csatlakoztatva -** Illesse a kifolyócsövet közvetlenül az állócsőbe. Lásd az ábrát.

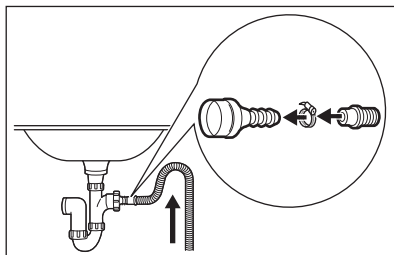


i A kifolyócsó végének mindig levegőznie kell, azaz a lefolyócsó belső átmérőjének (min. 38 mm - min. 1,5") meg kell haladnia a kifolyócsó külső átmérőjét.

4. Amennyiben a kifolyócsó vége az ábra szerint néz ki, közvetlenül betolhatja az állócsőbe.

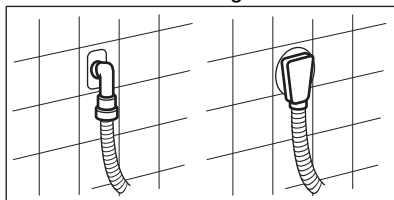


5. **A műanyag tömlővezető nélkül, egy szifonhoz csatlakoztatva -** Nyomja be a kifolyócsó végét a szifonba, és rögzítse egy szorítóbilinccsel. Lásd az ábrát.



i Biztosítsa, hogy a kifolyócsó egy hurkot képezzen, mivel így megelőzheti, hogy a szifonban levő részecskék a készülékbe jussanak.

6. A kifolyócsövet **közvetlenül a helyiség falában lévő beépített lefolyó csővezetékhez** csatlakoztassa, és egy szorítóbilinccsel rögzítse.



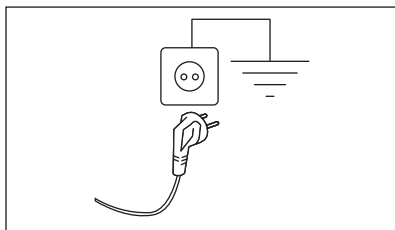
5.5 Elektromos csatlakoztatás

A telepítés befejezése után csatlakoztassa a hálózati csatlakozódugót a hálózati csatlakozóaljzatba.

Az ehhez szükséges elektromos adatok a készülék ajtajának belső szélén lévő adattablán és a „Műszaki adatok” c. fejezetben található. Ellenőrizze, hogy ezek megfelelőek-e a hálózati tápfeszültséghez.

Ellenőrizze, hogy lakóhelyének hálózata alkalmas-e a szükséges maximális terhelés elviselésére, figyelembe véve a többi használatban lévő készüléket is.

A készüléket földelt aljzathoz csatlakoztassa.



Az elektromos kábel a készülék üzembe helyezése után legyen könnyen hozzáférhető.

A készülék üzembe helyezéséhez szükséges bármely elektromos szereléshez vegye fel a kapcsolatot a márkaszervizzel.

A gyártó semmilyen felelősséget nem vállal a fenti biztonsági szabályok be nem tartásából adódó károk, illetve sérülések esetén.

6. TARTOZÉKOK

6.1 Kapható az www.aeg.com/shop weboldalon vagy a hivatalos márkakereskedőnél

Figyelmesen olvassa el a tartozékhoz mellékelt használati utasítást.



Kizárólag az AEG által jóváhagyott tartozékokkal biztosítható, hogy a készülék megfeleljen a biztonsági szabványoknak. Ha nem jóváhagyott alkatrészek kerülnek felhasználásra, akkor bármilyen követelésre vonatkozó jogosultság érvényét veszti.

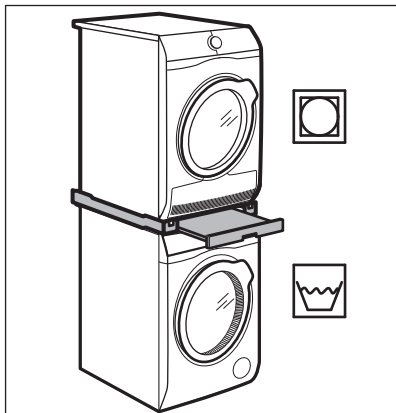
6.2 Rögzítőlemez készlet

Ha a készüléket nem az AEG által forgalmazott talapzatra állítja, rögzítse a készüléket a rögzítőlemezekhez.

Figyelmesen olvassa el a tartozékhoz mellékelt használati utasítást.

6.3 Összeépítő készlet

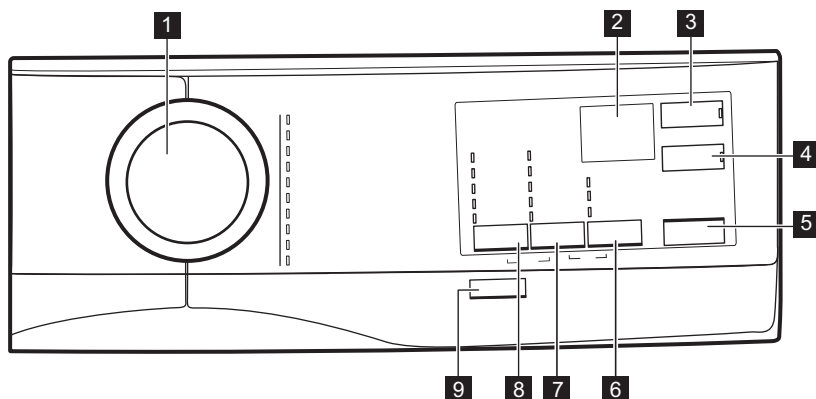
Ha a szárítógépet a mosógép tetején szeretné elhelyezni, akkor ehhez **kizárólag a megfelelő összeépítő készletet használja.**













**FIGYELMEZTETÉS!**

Ne helyezze a szárítógépet a mosógép alá. A készülékei mélységének megméréseivel válassza ki a megfelelő összeépítő készletet.

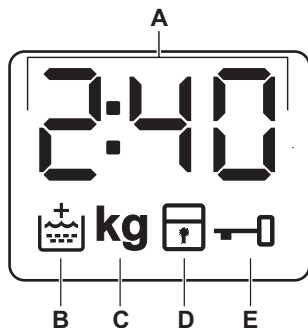
7. KEZELŐPANEL

7.1 Kezelőpanel leírása



- | | |
|--|--|
| <p>1 Programválasztás</p> <p>2 Kijelző</p> <p>3 Késleltetett indítás érintőgomb </p> <p>4 Időmegtakarítás érintőgomb </p> <p>5 Start/Szünet érintőgomb </p> <p>6 Kiegészítő funkció érintőgomb </p> <ul style="list-style-type: none"> • Folteltávolítás  kiegészítő funkció • Előmosás  kiegészítő funkció • Csak öblítés kiegészítő funkció  | <p>7 Centrifugálás sebességét mérséklő érintőgomb </p> <ul style="list-style-type: none"> • Nincs centrifugálás  kiegészítő funkció • Öblítés tartás kiegészítő funkció  <p>8 Hőm. érintőgomb </p> <p>9 Be/Ki nyomógomb </p> |
|--|--|

7.2 Kijelző



| | | |
|---|-----------|---|
| A | | A digitális visszajelző az alábbiakat képes megjeleníteni: <ul style="list-style-type: none"> • Program időtartama (pl. 2:40). • Késlettetés időtartama (pl. 30' vagy 2h). • Ciklus vége (). • Figyelmeztető kód (E20). |
| B | | Extra öblítés visszajelző. Világítani kezd a kiegészítő funkció kiválasztásakor. |
| C | kg | A kg visszajelző villog a ruhatöltet becslésekor. |
| D | | Gyermekzár visszajelző. |
| E | | Ajtó zárva visszajelző. |

8. VEZÉRLŐTÁRCSA ÉS GOMBOK

8.1 Be/Ki

Nyomja meg néhány másodperc hosszan a gombot a készülék be- vagy kikapcsolásához. A készülék be- vagy kikapcsolásakor két különböző hang hallható.

Mivel az energiafogyasztás csökkentésére a Készenlét funkció automatikusan kikapcsolja a készüléket néhány esetben, így előfordulhat, hogy a készüléket ismét be kell kapcsolni.

További részletekért olvassa el a Készenlét c. szakaszt a „Napi használat” című fejezetben.


8.2 Bevezetés

i A kiegészítő funkciók nem választhatók mindegyik mosási programmal. A mosási programok és a különféle opciók/funkciók összeegyeztethetőségére vonatkozóan lásd a „Programtáblázat” c. szakaszt. Egy opció/funkció kizárhat egy másikat; ebben az esetben a készülék nem engedi a nem összeillő opciók/funkciók együtt történő beállítását. Mindig ügyeljen arra, hogy tiszta és száraz legyen a képernyő, valamint az érintőgombok.

8.3 Hőm.

Egy mosási program kiválasztása esetén a készülék automatikusan javasol egy alapértelmezett hőmérsékletet.

Az alapértelmezett hőmérséklet módosításához válassza ezt a kiegészítő funkciót.

Megjelenik a beállított hőmérséklet  visszajelzője (a készülék nem melegíti a vizet).

8.4 Centrifugálás

Egy program kiválasztása esetén a készülék automatikusan beállítja a megengedett maximális centrifugálási sebességet.

Érintse meg többször ezt a gombot ehhez:

Aktiválja a  **Öblítés tartás** kiegészítő funkciót

- Válassza ezt a kiegészítő funkciót, hogy elkerülje a ruhák gyűrődését.
- A megfelelő visszajelző világítani kezd.
- A dobban víz marad a program végeztével.
- Az ajtó zárva marad, és a dob rendszeresen fordul, hogy csökkentse a ruhanemű gyűrődését.

- Az ajtó kinyitásához le kell engednie a vizet.
- Amennyiben megnyomja a Start/ Szünet gombot, a készülék centrifugál és leereszti a vizet.

i A készülék körülbelül 18 óra elteltével automatikusan leereszti a vizet.


Aktiválja a  **Nincs centrifugálás** kiegészítő funkciót


- Válassza ezt az opciót valamennyi centrifugálási fázis törléséhez. Csak az üritési szakasz érhető el.
- A megfelelő visszajelző világítani kezd.
- Válassza ezt az opciót nagyon kényes anyagok esetén.
- Egyes mosási programok esetén az öblítéseket a gép nagyobb mennyiségű víz felhasználásával végzi.

i A centrifugálási sebesség csökkenthető.

8.5 Kiegészítő funkció


Nyomja meg többször ezt a gombot a rendelkezésre álló kiegészítő funkciók egyikének bekapcsolásához.

- **Folteltávolítás**  A kiegészítő funkció kiválasztásával folteltávolító szakasz adható a programhoz, az erősen szennyezett vagy foltos ruhanemű folteltávolítóval történő kezeléséhez.

Töltse a folteltávolítót a  rekeszbe. A folteltávolító a mosási program megfelelő szakasza alatt kerül hozzáadásra.

i Ez a kiegészítő funkció növelheti a program időtartamát.

i Ez a kiegészítő funkció 40 °C-nál alacsonyabb hőmérséklet esetén nem áll rendelkezésre.

- **Előmosás**  A kiegészítő funkció használatával 30 °C-os előmosási szakaszt alkalmazhat a mosási szakasz előtt.

A kiegészítő funkció erősen szennyezett ruhanemű, különösen homokkal, porral, sárral és egyéb szilárd részecskével összepiszkolt ruhák esetén ajánlott.



Ez a kiegészítő funkció növelheti a program időtartamát.

- **Csak öblítés**

A készülék csak az öblítési, centrifugálási és szivattyúzási szakaszt végzi el a kiválasztott programból.

Megjelenik a megfelelő visszajelző.

8.6 Késleltetett indítás

Ezzel a kiegészítő funkcióval a program kezdetét megfelelőbb időpontig késleltetheti.

A megfelelő késleltetés beállításához érintse meg többször a gombot. Az időtartam 30 perces lépésekkel 90 percig, valamint 2 óra és 20 óra között növelhető.

Megjelenik a kiegészítő funkció visszajelzője és a beállított érték. A Start/

Szünet gomb megnyomása után a készülék elindítja a visszaszámlálást.

8.7 Időmegtakarítás

Ez a kiegészítő funkció a mosási program lerövidítéséhez használható.

Ezt a kiegészítő funkciót az átlagosan vagy enyhén szennyezett, illetve felfrissítendő ruhadarabok esetén használja.

Érintse meg **egyszer** a gombot a program időtartamának csökkentéséhez.

Kisebb töltet esetén **kétszer** érintse meg ezt a gombot egy extra gyors program beállításához.

A funkció visszajelzője és a beállított érték visszajelzője megjelenik.

8.8 Start/Szünet







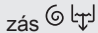
Érintse meg a Start/Szünet gombot a készülék indításához vagy szüneteltetéséhez, illetve a futó program megszakításához.

9. PROGRAMOK

9.1 Programtáblázat

Mosási programok

| Program | Program leírása |
|-------------------------|--|
| Mosási programok | |
| Eco 40-60 | Fehér pamut és színtartó színes pamut. Közepesen szennyezett ruhadarabok. Az energiafogyasztás csökken, és a mosási program ideje megnövekszik, így jó mosási eredményt biztosít. |
| Pamut anyagok | Fehér és színes pamut (erősen és közepesen szennyezett pamut ruhadarabok). |
| Műszálas anyagok | Műszálas vagy kevertszálas szövetek. Közepesen szennyezett ruhadarabok. |
| Kényes anyagok | Kényes textil, pl. akril, viszkóz és kevertszálas anyagok, melyek kímélő mosást igényelnek. Közepesen és enyhén szennyezett ruhadarabok. |

| Program | Program leírása |
|--|---|
| Gyapjú/Selyem  | Gépben mosható gyapjú, kézzel mosható gyapjú és egyéb ruhanemű „kézzel mosható” szimbólummal ellátva ¹⁾ |
| 20 perc 3 kg  | Pamut és műszálás darabok enyhén szennyezett vagy csupán egyszer viselve. |
| Pamut 20°  | Kevertszálás anyagok (pamut és műszálás ruhadarabok) ²⁾ |
| Vasaláskönnyítő  | Gyengéd mosást igénylő műszálás ruhák. Közepesen és enyhén szennyezett ruhadarabok. ³⁾ |
|  Anti-allergén  | Fehér pamut ruhadarabok. Ez a nagy teljesítményű, gőzzel kombinált mosóprogram a baktériumok és vírusok több mint 99,99%-át eltávolítja, ⁴⁾ melyben a készülék mosási fázisa a hőmérsékletet végig 60 °C felett tartja, az alkalmazott gőz fázis további kezelést nyújt a szövetszálaknak, míg az alaposabb öblítési fázis a mosószer- és mikroorganizmus-maradványok megfelelő eltávolításáról gondoskodik. A program a pollenek/ allergén anyagok alapos eltávolítását is biztosítja. |
| Centrifugálás/Szivattyúzás  | Minden ruhaanyaghoz, a kényes ruhaneműk és gyapjú kivételével. A ruhanemű centrifugálásához és a víz dobból való leeresztéséhez. |


1) A ciklus közben a dob kis sebességen forog a kíméletes mosás érdekében. Úgy tűnhet, hogy a dob nem forog, vagy nem megfelelően forog, azonban ez normális jelenség ennél a programnál.










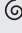

2) Ez a mindennapos használatra való program jó mosási eredményt nyújt a legalacsonyabb energia- és vízfogyasztás mellett.

3) A ruhanemű gyűrődésének csökkentése érdekében ez a ciklus szabályozza a víz hőmérsékletét, valamint kímélő mosást és centrifugálást végez. Ekkor a mosógép további öblítéseket végez.

4) A Swisstest Testmaterialien AG által 2021-ben végzett külső teszt (202120117. számú tesztjelentés) a következőket vizsgálta: Staphylococcus aureus, Enterococcus faecium, Candida albicans, Pseudomonas aeruginosa és MS2 bakteriofág.

Program hőmérséklete, maximális centrifugálási sebesség és maximális töltet

| Program | Alapértelmezett hőmérséklet Hőmérsékleti tartomány | Referencia centrifugálási fordulatszám Centrifugálási sebességtartomány | Maximális töltet |
|---|---|--|------------------|
| Mosási programok | | | |
| Eco 40-60 | 40 °C ¹⁾ | 1400 ford./perc 1400 ford./perc - 800 ford./perc | 8 kg |
| Pamut anyagok  | 40 °C 95°C - ✖ (Hidreg) | 1400 ford./perc 1400 ford./perc - 800 ford./perc | 8 kg |

| Program | Alapértelmezett hőmérséklet Hőmérsékleti tartomány | Referencia centrifugálási fordulatszám Centrifugálási sebességtartomány | Maximális töltet |
|---|---|--|------------------|
| Műszálas anyagok  | 40 °C 60 °C - * (Hideg) | 1200 ford./perc 1200 ford./perc - 800 ford./perc | 3 kg |
| Kénes anyagok  | 30 °C 40 °C - * (Hideg) | 1200 ford./perc 1200 ford./perc - 800 ford./perc | 2 kg |
| Gyapjú/Selyem    | 40 °C 40 °C - * (Hideg) | 1200 ford./perc 1200 ford./perc - 800 ford./perc | 1,5 kg |
| 20 perc 3 kg  | 30 °C 40 °C - 30 °C | 1200 ford./perc 1200 ford./perc - 800 ford./perc | 3 kg |
| Pamut 20°  | * (Hideg) | 1400 ford./perc 1400 ford./perc - 800 ford./perc | 8 kg |
| Vasaláskönnyítő  | 40 °C 60 °C - * (Hideg) | 800 ford./perc 800 ford./perc - 800 ford./perc | 3 kg |
| Anti-allergén  | 60 °C | 1400 ford./perc 1400 ford./perc - 800 ford./perc | 8 kg |
| Centrifugálás/Szivattyúzás   | - | 1400 ford./perc 1400 ford./perc - 800 ford./perc | 8 kg |

1) A 2019/2023 sz. EU tanácsi rendelet értelmében ez a program 40 °C-on alkalmas a normál szennyezettségű, 40 °C-on és 60 °C-on mosható pamut ruhaneműk ugyanazon ciklusban történő együttes mosására.



A ruhaneműben kialakult hőmérsékletre, a program időtartamára és egyéb adatokra vonatkozó tájékoztatás a „Fogyasztási értékek” c. fejezetben található. Az energiafogyasztás tekintetében általában azok a leghatékonyabb programok, melyek alacsonyabb hőmérsékleten és hosszabb időtartammal működnek.

2) Állítsa be a centrifugálás fordulatszámát. Ellenőrizze, hogy alkalmas-e az ilyen típusú anyag számára. Amennyiben a "Nincs centrifugálás" kiegészítő funkciót választja, csak a szivattyúzási szakasz áll rendelkezésre.

Programfunkciók összegegyeztetetősége











| Kiegészítő funkciók | Program Eco 40-60 | Pamut anyagok | Műszál anyagok | Kényes anyagok | Gyapjú/Selyem | 20 perc 3 kg | Pamut 20° | Vasaláskönnyítő | Anti-allergén | Centrifugálás/Szivattyúzás |
|---------------------|----------------------|---------------|----------------|----------------|---------------|--------------|-----------|-----------------|---------------|----------------------------|
| | ■ | ■ | ■ | ■ | ■ | ■ | ■ | ■ | ■ | ■ |
| | ■ | ■ | ■ | ■ | ■ | ■ | ■ | ■ | ■ | ■ |
| | ■ | ■ | ■ | ■ | ■ | | ■ | ■ | ■ | |
| | ■ | ■ | ■ | | | | | ■ | ■ | |
| | ■ | ■ | ■ | | | | ■ | ■ | ■ | |
| | ■ | ■ | ■ | ■ | ■ | ■ | ■ | ■ | ■ | ■ |
| | ■ | ■ | ■ | ■ | | | ■ | ■ | ■ | |
| | ■ | ■ | ■ | ■ | | | ■ | ■ | | |
| | ■ | ■ | ■ | ■ | ■ | ■ | ■ | ■ | ■ | ■ |

1) Ez a beállítás 40 °C-nál alacsonyabb hőmérséklet esetén nem áll rendelkezésre.

2) Ha a legrövidebb időtartamot állítja be, azt ajánljuk, hogy csökkentse a töltet méretét. Meg lehet teljesen tölteni a készüléket, de csökkenhet a mosás hatékonysága.

A mosási programokhoz ajánlott mosószerek

| Program | Univerzális mosópor ¹⁾ | Univerzális folyékony mosószert | Folyékony mosószert színes ruhadarabokhoz | Kényes gyapjú ruhadarabok | Speciális |
|-----------|-----------------------------------|---------------------------------|---|---------------------------|-----------|
| Eco 40-60 | ▲ | ▲ | ▲ | -- | -- |

| Program | Univerzális mosópor ¹⁾ | Univerzális folyékony mosószer | Folyékony mosószer színes ruhadarabokhoz | Kényes gyapjú ruhadarabok | Speciális |
|--|-----------------------------------|--------------------------------|--|---------------------------|-----------|
| Pamut anyagok  | ▲ | ▲ | ▲ | -- | -- |
| Műszál anyagok  | ▲ | ▲ | ▲ | -- | -- |
| Kényes anyagok  | -- | -- | -- | ▲ | ▲ |
| Gyapjú/Selyem    | -- | -- | -- | ▲ | ▲ |
| 20 perc 3 kg  | -- | ▲ | ▲ | -- | -- |
| Pamut 20°  | ▲ | ▲ | ▲ | -- | -- |
| Vasaláskönnyítő  | ▲ | ▲ | ▲ | -- | -- |
| Anti-allergén  | ▲ | ▲ | ▲ | -- | -- |

¹⁾ 60 °C-nál magasabb hőmérsékleten mosópor használata javasolt.

▲ = Ajánlott

-- = Nem ajánlott

9.2 Woolmark Wool Care - Kék





A Woolmark Company ennek a mosógépnek a gyapjúmosási ciklusát jóváhagyta a „kézzel mosható” jelzésű, gyapjú ruhanemű gépi mosására, azzal a feltétellel, hogy a ruhák mosása a ruhanemű kezelési címkéjén szereplő és a mosógép gyártójától származó utasítások szerint történik. M1511


A Woolmark szimbólum minőségtanúsító védjegy funkciót tölt be számos országban.




10. BEÁLLÍTÁSOK

10.1 Gyerekzár

Ezzel a kiegészítő funkcióval megakadályozhatja a gyermekeket abban, hogy játsszanak a kezelőpanellel.



- A kiegészítő funkció **be-/kikapcsolásához** egyidejűleg addig tartsa megérintve a  és  gombot,

amíg a  visszajelző **világítani nem kezd/el nem alszik** a kijelzőn.
Bekapcsolhatja a kiegészítő funkciót:

- Miután megérinti a Start/Szünet  gombot: az összes gomb és a programkapcsoló inaktívvá válik (a Be/Ki  gomb kivételével).
- Mielőtt megérinti a Start/Szünet  gombot: a készülék nem indítható. A kiegészítő funkció kiválasztását a készülék kikapcsolás után is tárolja.

10.2 Hangjelzések

A készülék hangjelzést ad, amikor a program véget ér (hangjelzéssorozat hallható hozzávetőleg 2 percig).




A hangjelzések **ki-/bekapcsolására**, a  és  gombot érintse meg egyidejűleg körülbelül 6 másodpercre.




Ha kikapcsolja a hangjelzéseket, azok csak akkor működnek, amikor a készülék működésében hiba lép fel.

10.3 Állandó extra öblítés

A kiegészítő funkció mindig egy további öblítést eredményez egy új program beállításakor.

- A kiegészítő funkció **be/kikapcsolásához** egyidejűleg addig tartsa megérintve a  és  gombot, amíg a megfelelő visszajelző  **világítani nem kezd/el nem alszik** a kijelzőn.

11. AZ ELSŐ HASZNÁLAT ELŐTT


1. Ellenőrizze, hogy minden szállítási rögzítőcsavart eltávolított-e a készülékből.
2. Ellenőrizze, hogy rendelkezésre áll-e a tápfeszültség, és nyitva van-e a vízcsap.
3. Töltsön kis mennyiségű mosószert a  jelzésű mosószert-adagolóba.
4. Állítsa be és ruhák nélkül indítson el egy pamut mosására szolgáló programot a legmagasabb hőmérsékleten, üres dobbal. Ez minden szennyeződést eltávolít a dobból és az üstből.

12. NAPI HASZNÁLAT



FIGYELMEZTETÉS!
Lásd a „Biztonság” című fejezetet.

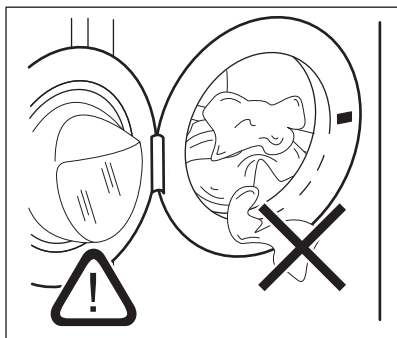
12.1 A készülék bekapcsolása

1. Csatlakoztassa a hálózati csatlakozót a hálózati aljzathoz.
2. Nyissa meg a vízcsapot.
3. Nyomja meg a  gombot néhány másodpercig a készülék bekapcsolásához.

Egy rövid hangjelzés hallható (ha be van kapcsolva).

12.2 A mosnivaló betöltése

1. Nyissa ki a készülék ajtaját.
 2. Rázza meg a darabokat, mielőtt a készülékbe helyezi őket.
 3. Helyezze a mosandó darabokat egyenként a dobba.
- Ügyeljen arra, hogy ne tegyen túl sok mosandó holmit a dobba.
4. Csukja be jól az ajtót.

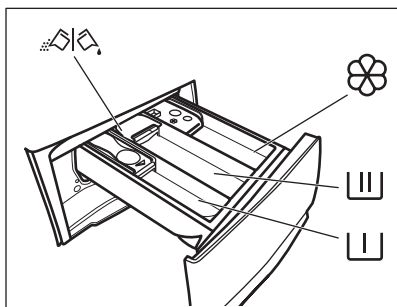
**VIGYÁZAT!**

Győződjön meg arról, hogy az ajtó és a vízzáró szigetelés közé nem szorult-e be ruha. Ellenkező esetben mosás közben víz szivároghat ki, vagy tönkremehet a ruha.

**VIGYÁZAT!**

Az olajjal vagy zsírral erősen szennyezett ruhanemű mosása károsíthatja a mosógép gumi alkatrészeit.

12.3 A mosószer és az adalékok betöltése



Rekesz az előmosás és az áztatóprogram mosószere, valamint a folteltávolító számára.



Mosási szakasz mosószer-adagolója.



Rekesz a folyékony adalékok (öblítőszer, keményítő) számára.

MAX A folyékony adalékok maximális szintje.



A por állagú vagy folyékony mosószer kiválasztására szolgáló terelőlap.



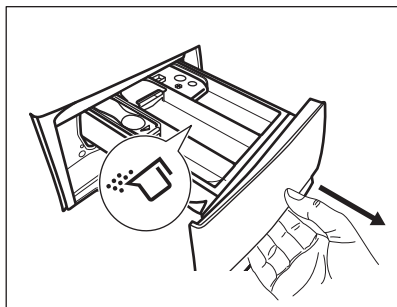
Mindig kövesse a mosószerek csomagolásán található utasításokat, azonban javasoljuk, hogy ne lépje túl a jelzett maximális szintet (**MAX**). Ez a mennyiség garantálja a legjobb mosási eredményt.



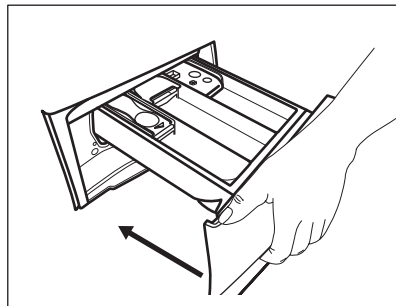
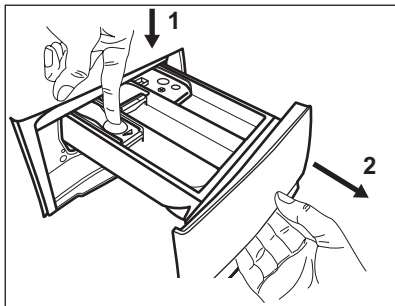
Amennyiben szükséges, a mosási szakasz után távolítsa el a mosószer-maradványokat a mosószer-adagolóból.

12.4 A terelőlap helyzetének az ellenőrzése

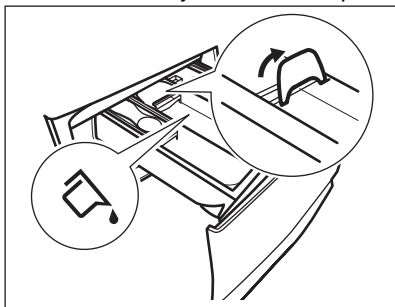
1. Üközésig húzza ki a mosószer-adagolót.
2. Az adagoló kivételéhez nyomja lefelé a kart.



3. Por állagú mosószer használatához hajtsa fel a terelőlapot.



4. Folyékony állagú mosószer használatához hajtsa le a terelőlapot.



i Amikor LE helyzetben van a terelőlap:

- Ne használjon kocsonyás állagú vagy sűrű folyékony mosószereket.
 - Ne töltsön be a terelőlapon jelzett maximumnál több folyékony mosószert.
 - Ne állítson be előmosási szakaszt.
 - Ne állítsa be a késleltetett indítás funkciót.
5. Mérje ki a mosó- és az öblítőszert.
6. Gondosan zárja be a mosószertadagolót.


Ellenőrizze, hogy a terelőlap nem akadályozza-e a fiók bezárását.

12.5 Program kiválasztása

1. Fordítsa a programkapcsolót a kívánt mosási programra. A megfelelő program visszajelzője világítani kezd. A Start/Szünet gomb visszajelzője villog. A kijelző a program hozzávetőleges időtartamát mutatja.
2. Érintse meg a megfelelő gombokat a hőmérséklet és/vagy a centrifugálási sebesség módosításához.
3. Szükség szerint válasszon ki egy vagy több funkciót a megfelelő gombok megérintésével. A hozzájuk tartozó visszajelzők megjelennek a kijelzőn, és az információk ennek megfelelően módosulnak.

i Amennyiben egy beállítás **nem lehetséges**, nem jelenik meg visszajelző, és hangjelzés hallható.

12.6 Program indítása késleltetett indítással

Érintse meg a Start/Szünet  gombot. A készülék megkezdí a késleltetett indítás visszaszámlálását. Amikor a visszaszámlálás befejeződött, a program elindul.

i A PROSENSE módosításainak végrehajtása a visszaszámlálás végén kezdődik el.

A késleltetett indítás leállítása a visszaszámlálás elindulása után

A késleltetett indítás leállításához:

1. A Start/Szünet gomb megérintésével szüneteltesse a készülék működését. A kapcsolódó visszajelző villogni kezd.
2. Érintse meg a Késleltetett indítás gombot ismételten mindaddig, míg a kijelzőn a meg nem jelenik.
3. A program azonnali elindításához érintse meg ismét a Start/Szünet gombot.

A késleltetett indítás módosítása a visszaszámlálás elindulása után

Késleltetett indítás módosítása:

1. A Start/Szünet gomb megérintésével szüneteltesse a készülék működését. A kapcsolódó visszajelző villogni kezd.
2. Érintse meg a Késleltetett indítás gombot ismételten mindaddig, míg a kijelző a kívánt késleltetési időt nem mutatja.
3. Új visszaszámlálás indításához érintse meg ismét a Start/Szünet gombot.

12.7 A program indítása

A program elindításához érintse meg a Start/Szünet gombot.

A hozzá tartozó visszajelző villogása megszűnik, és folyamatosan világítani kezd.

A program elindul, és az ajtó reteszelődik. A kijelzőn a visszajelző jelenik meg.

- A leeresztő szivattyú egy rövid időre bekapcsolhat, mielőtt a készülék vizet tölt be.

12.8 A ProSense töltetérzékelés

- A program kijelzőn megjelenített időtartama **közepes/nagy töltetre** vonatkozik.

1. A készülék a töltetet az első 30 másodpercben érzékeli: a **kg** visszajelző és a időt jelző pontok villognak, és a dob rövid ideig forog.
2. A töltetérzékelés végén a **kg** visszajelző kialszik, és a időt jelző pontok abbahagyják a villogást. A program időtartama a töltetnek megfelelően nőhet vagy csökkenhet. További 30 másodperc után megkezdődik a vízbetöltés.

Ebben az esetben 30 másodpercig van lehetőség a készülék működésének szüneteltetésére, és a fölös mennyiségű ruhanemű eltávolítására.

Miután eltávolította a fölös mennyiségű ruhaneműt, a program elindításához érintse meg a Start/Szünet gombot. A ProSense szakasz legfeljebb három alkalommal ismételhető (lásd az 1. pontot).

Fontos! Amennyiben nem csökkenti a ruhanemű mennyiségét, a mosási program a túlterhelés ellenére elindul. Ebben az esetben nem garantálható a legjobb mosási eredmény.

- A program kezdete után körülbelül 20 perccel a program időtartama a ruhatöltet vízfelszívó képességétől függően újból beállítható.

- A ProSense töltetérzékelés kizárólag teljes mosási programoknál fut le (amikor nincs szakaszkihagyás beállítva).

- i** A ProSense funkció nem áll rendelkezésre az olyan programoknál, mint például a Gyapjú/Selyem, valamint a rövid programoknál és a mosási szakasz nélküli programoknál.

12.9 A program megszakítása és a kiegészítő funkciók módosítása

Ha a program működik, **csak néhány** kiegészítő funkció módosítására van lehetőség:

1. Érintse meg a Start/Szünet gombot.
A megfelelő visszajelző villog.
2. Módosítsa a kiegészítő funkciókat. A kijelzőn megjelenő információk ennek megfelelően módosulnak.
3. Érintse meg ismét a Start/Szünet gombot.
Folytatódik a mosóprogram.

12.10 Folyamatban levő program törlése

1. A program törléséhez és a készülék kikapcsolásához nyomja meg a Be/Ki gombot.
2. A készülék ismételt bekapcsolásához nyomja meg a Be/Ki gombot.
Most új mosási programot állíthat be.

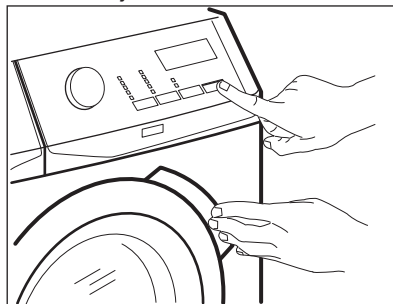
- i** Amennyiben a ProSense szakasz már lefutott, és a vízbetöltés már elkezdődött, az új program a **ProSense szakasz megismétlése nélkül** indul el. A készülék a vizet és a mosószeret nem eresztí le a pazarlás elkerülése érdekében. A kijelzőn a program maximális időtartama jelenik meg, mely az új program elindítása után kb. 20 perccel frissül.

12.11 Az ajtó kinyitása - Ruhanemű hozzáadása

A program vagy a késleltetett indítás működése közben a készülék ajtaja zárva van.

- i** Ha a hőmérséklet vagy a dobban lévő víz szintje túl magas, és/vagy a dob még forog, nem nyithatja ki a készülék ajtaját.


1. Érintse meg a Start/Szünet gombot.
A hozzá tartozó ajtózárr visszajelző kialszik a kijelzőn.





2. Nyissa ki a készülék ajtaját. Ha szükséges, helyezzen be vagy vegyen ki ruhaneműt a készülékből.
3. Csukja be az ajtót, majd érintse meg a Start/Szünet gombot.
Folytatódik a program vagy a késleltetett indítás végrehajtása.
4. Az ajtó kinyitható, amikor a program befejeződött, vagy állítsa be a centrifugálás, illetve szivattyúzás programot/kiegészítő funkcióit, majd nyomja meg a Start/Szünet gombot.

12.12 Miután a program véget ért

Amikor a program befejeződött, a készülék automatikusan leáll. A hangjelzések hallhatóak, ha engedélyezve vannak.

A kijelzőn az összes mosási szakasz visszajelzője folyamatosan világítani kezd, és az időkijelző területen  látható.

Kialszik a Start/Szünet  gomb visszajelzője.

Az ajtózár kiold, és kialszik a  visszajelző.

1. A készülék kikapcsolásához nyomja meg a Be/Ki  gombot.

A program lejártá után öt perccel az energiatakarékos funkció automatikusan kikapcsolja a készüléket.




Amikor ismét bekapcsolja a készüléket, akkor a kijelzőn az utoljára beállított program kijelzése látható. Forgassa el a programválasztó gombot egy új program beállításához.

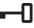
2. Szedje ki a ruhaneműt a dobból.
3. Ellenőrizze, hogy a dob üres-e.
4. Hagyja egy ideig nyitva az ajtót és a mosószer-adagoló rekeszt, hogy elkerülje a penész vagy kellemetlen szagok keletkezését.
5. Zárja el a vízcsapot.

12.13 Vízleeresztés a ciklus vége után

Ha olyan programot vagy kiegészítő funkciót választott, amely nem üríti ki az utolsó öblítés vizét a dobból, a program befejeződik, azonban:

- A kijelzőn az  ajtó zárva visszajelző jelenik meg.
 - A dob továbbra is rendszeresen forog, hogy megakadályozza a ruhák gyűrődését.
 - Zárva marad az ajtó.
 - Az ajtó kinyitásához le kell a vizet engednie:
1. Amennyiben szükséges, a Centrifugálás gomb megérintésével

növelje vagy csökkentse a centrifugálás készülék által javasolt fordulatszámát.



2. Nyomja meg a Start/Szünet gombot a ciklus folytatásához.
3. A program befejezése után kialszik az ajtó zárva  visszajelző, és kinyithatja az ajtót.
4. A készülék kikapcsolásához nyomja meg a Be/Ki gombot néhány másodpercig.



A készülék minden esetben körülbelül 18 óra elteltével automatikusan leereszti a vizet.

12.14 Készenlét kiegészítő funkció

A Készenlét kiegészítő funkció az energiafogyasztás csökkentésére automatikusan kikapcsolja a készüléket, ha:

- A Start/Szünet gomb megérintése előtt 5 perccel nem használja a készüléket.
A készülék ismételt bekapcsolásához nyomja meg a Be/Ki  gombot.
- A mosási program befejezése után 5 perccel
A készülék ismételt bekapcsolásához nyomja meg a Be/Ki  gombot.
A kijelzőn a legutoljára beállított program befejezési ideje látható.
Forgassa el a programválasztó gombot egy új program beállításához.



Ha olyan programot vagy kiegészítő funkciót állít be, melynek végén a víz a dobban marad, a Készenlét funkció **nem kapcsolja ki** a készüléket arra való emlékeztetőként, hogy el kell végezni a szivattyúzást.

13. HASZNOS TANÁCSOK ÉS JAVASLATOK

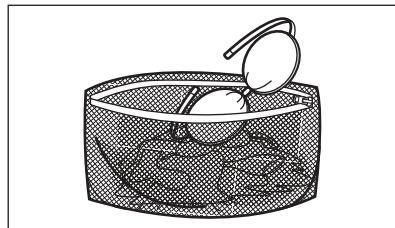


FIGYELMEZTETÉS!

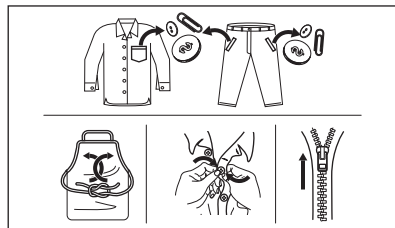
Lásd a „Biztonság” című fejezetet.

13.1 A ruhatöltet

- A következők szerint válogassa szét a ruhákat: fehér, színes, műszál, kényes és gyapjúruhák.
- Tartsa be a mosási útmutatásokat, melyek a ruhák kezelési címkéin találhatóak.
- Ne mosson együtt fehér és színes darabokat.
- Egyes színes ruhadarabok elszíneződhetnek az első mosásnál. Célszerű az első néhány mosásnál külön mosni ezeket.
- Fordítsa ki a többrétegű anyagokat, gyapjút és nyomtatott ábrákkal ellátott darabokat.
- Kezelje elő a makacs foltokat.
- Különleges mosószerrel távolítsa el a makacs szennyeződések.
- Legyen körültekintő a függönyökkel. Vegye ki az akasztókat, és tegye mosózsákba vagy párnahuzatba a függönyöket.
- Centrifugálási szakaszban kiegyensúlyozási problémákat okozhat a nagyon kis ruhatöltet, és túlzott vibrációhoz vezethet. Ha ez történik:
 - a. szakítsa meg a programot, és nyissa ki a készülék ajtaját (lásd a „Napi használat” című fejezetet);
 - b. kézzel rendezze el a dobban a darabokat, hogy azok egyenletesen helyezkedjenek el;
 - c. nyomja meg a Start/Szünet gombot. A centrifugálási szakasz folytatódik.
- Gombolja be a párnahuzatokat, húzza össze a cipzáarakat, kapcsolja be a kapcsokat és patentokat. Kösse meg az öveket, zsinégeket, cipőfűzőket, szalagokat és egyéb laza alkotóelemeket.
- Ne mossa a készülékben a nem szegett vagy szakadt ruhadarabokat. Használjon mosózsákot a kis és/vagy kényes darabok mosására (pl.: merevített melltartók, övek, harisnyanadrágok, cipőfűzők, szalagok stb.).



- Őrítse ki a zsebeket, és fordítsa ki a darabokat.



13.2 Makacs szennyeződések

Egyes szennyeződések esetében nem elegendő a víz és a mosószer.

Célszerű az ilyen szennyeződések a ruhadarab készülékbe tétele előtt kezelni.

Különleges folteltávolítók állnak rendelkezésre. Azt a különleges folteltávolítót használja, mely megfelel a folt és az anyag jellegének.

13.3 Mosószer fajtája és mennyisége

A mosószer fajtája és helyes adagolása nemcsak a mosás hatékonyságát befolyásolja, hanem általuk elkerülheti a pazarlást, és védi a környezetet:

- Csak mosógépek számára készült mosószereket és vegyi árukat használjon. Elsősorban tartsa be ezeket az általános szabályokat:
 - univerzális, valamennyi anyagtipushoz való mosóport használjon, a kényes szövetek kivételével. Fehér darabokhoz és a ruhanemű fertőtlenítéséhez használjon fehérítőt tartalmazó mosóport,
 - valamennyi anyagfajtaéhoz, elsősorban az alacsony hőfokú (max. 60 °C-os) programokhoz

való folyékony mosószert, illetve csak gyapjú mosására szolgáló speciális mosószert használjon.

- A mosószert fajtája és mennyisége a következőktől függ: a szövet fajtájától (kénes, gyapjú, pamut stb.), a ruhadarab színétől, a ruhatöltet méretétől, a szennyezettségi foktól, a mosási hőmérséklettől és a vízkeménységtől.
- Mindig tartsa be a mosószerek vagy egyéb termékek csomagolásán található útmutatásokat, és ne lépje túl a készüléken jelzett maximális szintet (**MAX**).
- Ne keverje a különböző fajtájú mosószereket.
- A megadottnál kevesebb mosószert használjon, ha:
 - kevés ruhát mos;
 - a ruhák csak kevéssé szennyezettek;
 - a mosás során sok hab képződik.
- Ha mosószert-tablettát vagy kapszulát használ, azt mindig a dobba tegye, ne a mosószert-adagolóba.

Az elégtelen mennyiségű mosószert az alábbiakat okozhatja:

- a mosás eredménye nem kielégítő,
- a ruhatöltet elszürkül,
- a ruhák zsírosak maradnak,
- penész jelenik meg a készülékben.

A túlzott mennyiségű mosószert az alábbiakat okozhatja:

- habzás,
- csökkent mosóhatás,
- nem megfelelő öblítés,
- nagyobb környezetterhelés.

13.4 Környezetvédelmi tanácsok

A víz- és energiatakarékosság, illetve a környezet megóvása érdekében azt

javasoljuk, hogy kövesse az alábbi tippeket:

- **A normál szennyezettségű ruhaneműt előmosás nélkül** is kimoshatja, mert így mosószert, vizet és időt takarít meg (és egyben védi a környezetet!).
- A készüléket az egyes programoknál jelzett **maximális töltettel töltsen meg, hogy csökkentse az energia- és vízfogyasztást.**
- Megfelelő előkezeléssel eltávolíthatja a foltokat és egyes szennyeződések; ráadásul az előkezelést követően alacsonyabb hőmérsékleten is kimoshatja a ruhákat.
- A megfelelő mennyiségű mosószert használatához tekintse át a mosószert gyártója által javasolt mennyiségeket, és ellenőrizze háztartási vízhálózatában lévő víz keménységét. Lásd a „Vízkeménység” című szakaszt.
- A választott mosási programhoz tartozó **maximális centrifugálási sebességet** állítsa be, **mielőtt megkezdje a ruhanemű szárítását a szárítógépben.** Ez energiát takarít meg a szárítás során.

13.5 Vízkeménység

Ha nagy vagy közepes a vízkeménység a körzetében, akkor célszerű vízlágyítót használni. Olyan körzetekben, ahol alacsony a vízkeménység, nem szükséges vízlágyító használata.

A lakhelye vízkeménységéről a helyi vízműtől kérjen tájékoztatást.

Megfelelő mennyiségű adalékot alkalmazzon a vízlágyításhoz. Mindig tartsa be a termék csomagolásán található útmutatásokat.

14. ÁPOLÁS ÉS TISZTÍTÁS



FIGYELMEZTETÉS!

Lásd a „Biztonság” című fejezetet.

14.1 Rendszeres tisztítási ütemterv

A rendszeres tisztítás segítségével meghosszabbítható a készülék élettartama.

Minden ciklus után hagyja nyitva az ajtót és a mosószer-adagoló rekeszt, hogy a levegő mozoghasson, és felszárítsa a készülék belsejében a nedvességet: ez megakadályozza a penész és a kellemetlen szagok keletkezését.

Ha a készüléket hosszabb ideig nem használja: zárja el a vízcsapot, és válassza le a készüléket az elektromos hálózatról.

Rendszeres tisztítási ütemterv (tájékoztató):

| | |
|---|-----------------|
| Vízkömentesítés | Évente kétszer |
| Karbantartó mosás | Havonta egyszer |
| Ajtótömítés tisztítása | Kéthavonta |
| Dobtisztítás | Kéthavonta |
| Mosószer-adagoló tisztítása | Kéthavonta |
| A vízleeresztő szivattyú szűrőjének tisztítása | Évente kétszer |
| A befolyócső és a szelepleben lévő szűrő tisztítása | Évente kétszer |

A következő szakaszok ismertetik az egyes részegységek tisztításának módját.

14.2 Idegen tárgyak eltávolítása

- i** Ürítse ki a zsebeket, és minden laza alkotóelemet kössön meg, mielőtt lefuttatja a ciklust. Olvassa el a „Ruhátöltet” c. szakaszt a „Hasznos tanácsok és javaslatok” c. fejezetben.

Minden idegen tárgyat (pl. fémkapcsot, gombot, pénzérmét stb.) távolítsa el az ajtótömítésből, a szűrőkből és a dobból. Olvassa el az „Ajtótömítés kétajakos csapdával”, „Dobtisztítás”, „A vízleeresztő szivattyú tisztítása” és „A befolyócső és a szelepleben levő szűrő tisztítása” c. szakaszokat. Szükség esetén forduljon a márkaszervizhez.

14.3 Külső tisztítás

Csak enyhe mosogatószerrel és meleg vízzel tisztítsa a készüléket. Hagyjon minden felületet megszáradni. Ne használjon súrolószivacsot és semmilyen dörzshatású anyagot.



VIGYÁZAT!

Ne használjon alkoholt, oldószereket vagy vegyszereket.



VIGYÁZAT!

Ne tisztítsa a fémfelületeket klórtartalmú tisztítószerrel.

14.4 Vízkötelenítés



Ha nagy vagy közepes a vízkeménység a körzetében, akkor célszerű vízkötelenítőt használni a mosógépekben.

Rendszeresen ellenőrizze a dobot, hogy nem rakódott-e le rajta vízkő.

A szokásos mosószeres vízlágyítót tartalmaznak, azonban javasoljuk, hogy időnként futtasson le egy programot üres dobbal és vízköoldó termékkel.



Mindig tartsa be a termék csomagolásán található útmutatásokat.

14.5 Karbantartási mosás

Az alacsony hőmérsékletű programok használata esetén előfordulhat, hogy mosószer marad a dobban.

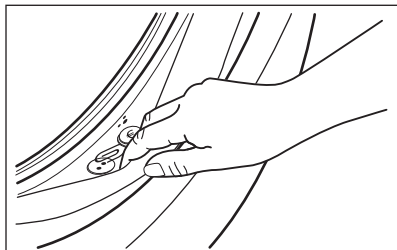
Rendszeresen végezzen karbantartási mosást. Ennek elvégzéséhez:

- Szedje ki az összes ruhaneműt a dobból.
- Futtassa a pamut programot maximális hőmérsékleten, vagy a Géptisztítás programot, ha rendelkezésre áll. Töltsön kis mennyiségű mosóport az üres dobba, hogy eltávolítsa az esetlegesen visszamaradt szennyeződések.

14.6 Az ajtó tömítése

A készüléket **öntisztító leeresztő rendszerrel** tervezték, mely lehetővé

teszi a ruhákról leváló könnyű szőszök vízzel történő leeresztését. Rendszeresen vizsgálja meg a tömítést. Az érmék, gombok és egyéb kis tárgyak a ciklus végén visszanyerhetők.



Szükség esetén tisztítsa meg ammóniatartalmú tisztítókrémrel, mely nem karcolja meg a tömítést.

- i** Mindig tartsa be a termék csomagolásán található útmutatásokat.

14.7 A dob tisztítása

Rendszeresen ellenőrizze a dobot, hogy megakadályozza a rozsdarészecskék képződését.

Teljes tisztítás:

1. Rozsdamentes acélhoz készült termékkel tisztítsa meg a dobot.

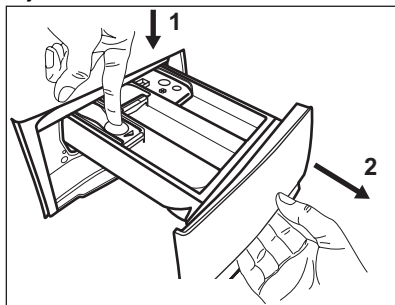
- i** Mindig tartsa be a termék csomagolásán található útmutatásokat.

2. Futtasson egy rövid pamut programot maximális hőmérsékleten, vagy a Géptisztítás programot, ha rendelkezésre áll. Töltsön kis mennyiségű mosóport az üres dobba, hogy eltávolítsa az esetlegesen visszamaradt szennyeződéseket.

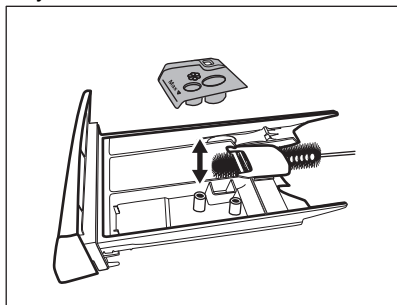
14.8 A mosószer-adagoló tisztítása

A megszáradt mosószermaradványok vagy összezsomósodott öblítőszer és/vagy penész mosószer-adagoló fiókban való megjelenésének megakadályozására alkalmanként végezze el az alábbi tisztítási eljárást:

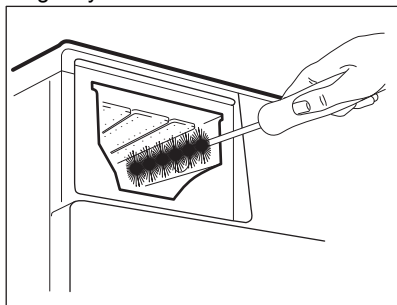
1. Nyissa ki a fiókot. A képen ábrázolt módon nyomja le a rögzítőelemet, majd húzza ki a fiókot.



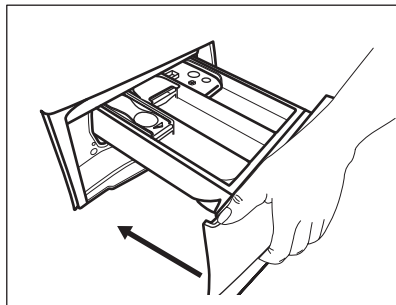
2. A tisztítás elősegítése érdekében távolítsa el az adalékszereknek fenntartott rekesz felső részét, majd öblítse ki meleg folyóvízzel, hogy a felhalmozódott mosószer minden nyomát eltüntesse. Tisztítás után helyezze vissza a felső részt a helyére.



3. Ügyeljen arra, hogy az összes mosószermaradvány el legyen távolítva a nyílás felső és alsó részéből. Kisméretű kefével tisztítsa meg a nyílást.



4. Illessze a mosószer-adagoló fiókot a vezetősínekbe, és tolja be. Futtasson le egy öblítési programot anélkül, hogy ruhaneműt tenne a dobba.



14.9 A leeresztő szivattyú tisztítása

Rendszeresen ellenőrizze a leeresztőszivattyú szűrőjét, hogy az tiszta-e.

A következő esetekben tisztítsa meg a leeresztőszivattyút:

- A készülék nem engedi ki a vizet.
- A dob nem forog.
- Szokatlan zaj hallható a készülékből, mivel a leeresztőszivattyú működését valami akadályozza.
- A kijelzőn E20 riasztási kód látható

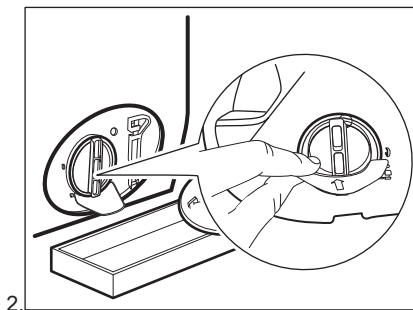
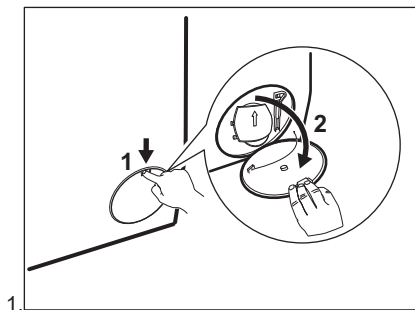


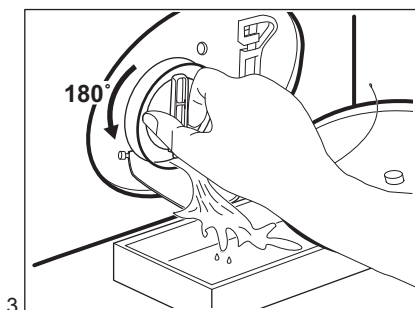
FIGYELMEZTETÉS!

- Húzza ki a hálózati csatlakozódugót a konnektorból.
- Ne vegye ki a szűrőt, amíg működik a készülék.
- Ne tisztítsa a szivattyút, ha forró a készülékben lévő víz. Várja meg, amíg a víz lehűl.
- A 3. lépést addig ismételje a csap elzárásával és kinyitásával, amíg nem folyik több víz ki a készülékből.

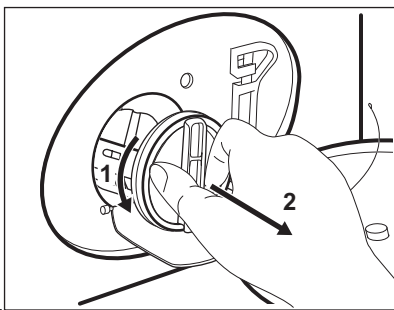
Tartson kéznél egy rongyot, amivel felitathatja a vizet, amely a szűrő eltávolításakor távozhat a készülékből.

A szivattyú tisztításához a következők szerint járjon el:

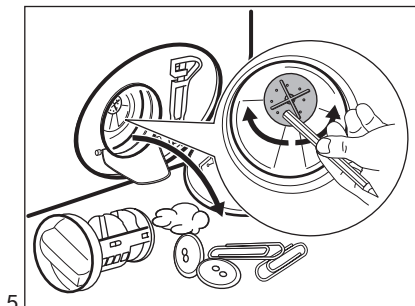




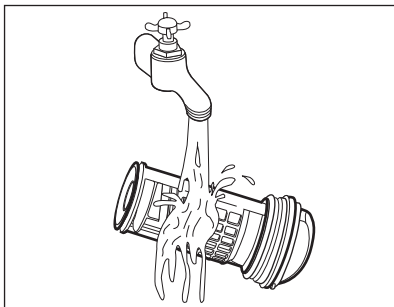
3.



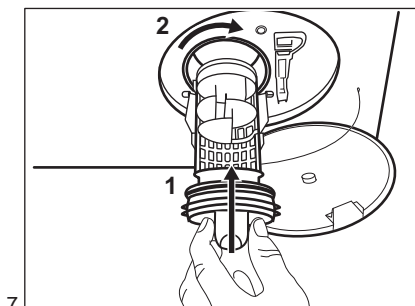
4.



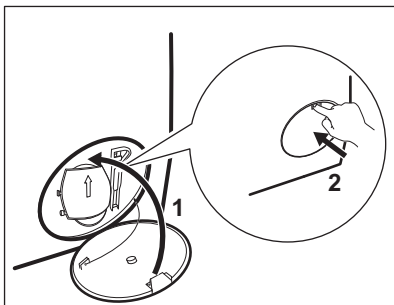
5.



6.



7.



8.



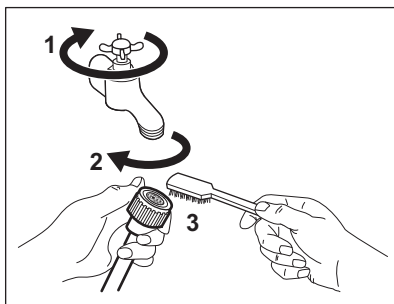
FIGYELMEZTETÉS!

Ellenőrizze, hogy el lehet-e fordítani a szivattyú lapátkerekét. Ha nem forgatható, forduljon a márkaszervizhez. Ellenőrizze azt is, hogy megfelelően meghúzta-e a szűrőt a szivárgás megelőzése érdekében.

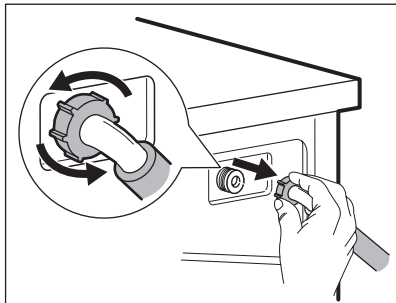
14.10 A befolyócső és a szelepban lévő szűrő tisztítása

Javasoljuk, hogy a befolyócső és a szelep szűrőjét egyaránt tisztítsa meg, hogy eltávolítsa az idők során lerakódott szennyeződések.

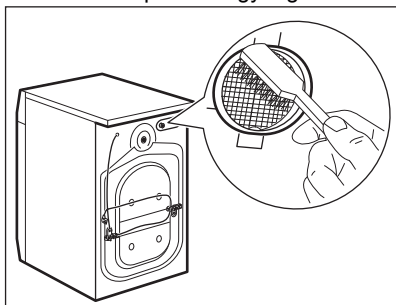
1. Csavarja le a befolyócsövet a csapról, majd tisztítsa meg a szűrőt.



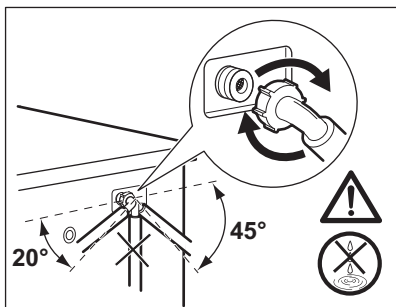
2. A hollandi anya lecsavarásával szerelje le a befolyócsövet a készülékről.



3. Tisztítsa meg a készülék hátulján lévő szelepszűrőt egy fogkefével.



4. Amikor visszاسzereli a csövet a készülék hátuljára, a vízcsap helyzetétől függően a csövet balra vagy jobbra (ne függőlegesen) vezesse el.



14.11 Vészleeresztés

Amennyiben a készülék nem ereszt le a vizet, végezze el „A leeresztő szivattyú tisztítása” c. részben leírt eljárást. Szükség esetén tisztítsa meg a szivattyút.

14.12 Fagyveszély

Ha olyan helyen van a készülék elhelyezve, ahol 0 °C környékén vagy alatta lehet a hőmérséklet, akkor engedje ki a megmaradt vizet a befolyócsőből és a leeresztő szivattyúból.

1. Húzza ki a hálózati csatlakozódugót a konnektorból.
2. Zárja el a vízcsapot.
3. Tegye a befolyócső két végét egy tartályba, és hagyja a csőből kifolyni a vizet.
4. Ürítse ki a leeresztő szivattyút. Tekintse át a vészleeresztési eljárást.
5. Amikor üres a vízszivattyú, akkor szerelje ismét vissza a befolyócsövet.



FIGYELMEZTETÉS!

Ellenőrizze, hogy magasabb-e 0 °C-nál a hőmérséklet, mielőtt ismét használja a készüléket. A gyártó nem vállal felelősséget az alacsony hőmérsékletek miatt keletkező károkért.

15. HIBAELEHÁRÍTÁS



FIGYELMEZTETÉS!

Lásd a „Biztonság” című fejezetet.

15.1 Hibakódok és lehetséges meghibásodások

A készülék nem indul el, vagy működés közben leáll. Először próbálja meg kiküszöbölni a hibát (lásd a táblázatokat).



FIGYELMEZTETÉS!

Bármilyen ellenőrzés előtt kapcsolja ki a készüléket.

Bizonyos hibák esetén a kijelzőn hibakód jelenik meg, és a

Start/Szünet  **gomb folyamatosan villoghat:**

| Jelenség | Lehetséges megoldás |
|--|--|
| E 10 A készülék nem tölti be megfelelően a vizet. | <ul style="list-style-type: none"> Ellenőrizze, hogy nyitva van-e a vízcsap. Ellenőrizze, hogy a hálózati víznyomás nem túl alacsony-e. Ezzel kapcsolatban kérjen tájékoztatást a helyi vízműtől. Ellenőrizze, hogy a vízcsap nincs-e eltömődve. Ellenőrizze, hogy a vízbefolyó cső nincs-e megcsavarodva, megsérülve vagy megtörve. Ellenőrizze, hogy megfelelő-e a vízbefolyó-tömlő csatlakoztatása. Ellenőrizze, hogy a vízbefolyó-tömlőben és a szelepből található szűrők egyike nincs-e eltömődve. Nézze meg az „Ápolás és tisztítás” részt. |
| E 20 A készülék nem enged ki a vizet. | <ul style="list-style-type: none"> Ellenőrizze, hogy a szifon nincs-e eltömődve. Ellenőrizze, hogy a kifolyócső nincs-e megcsavarodva vagy megtörve. Ellenőrizze, hogy a lefolyószűrő nincs-e eltömődve. Szükség esetén tisztítsa meg a szűrőt. Nézze meg az „Ápolás és tisztítás” című részt. Ellenőrizze, hogy megfelelő-e a leeresztő tömlő csatlakoztatása. Állítsa be a szivattyúzás programot, ha szivattyúzás nélküli programot állított be. Állítsa be a szivattyúzás programot, ha olyan kiegészítő funkciót állított be, melynek végén a víz a dobban marad. |
| E 40 Nem megfelelően nyílik vagy záródik a készülék ajtaja. | <ul style="list-style-type: none"> Ellenőrizze, hogy az ajtó megfelelően be van-e zárva. |
| E 9 1 Belső hiba. Nincs kommunikáció a készülék elektronikus részeit között. | <ul style="list-style-type: none"> A program nem fejeződött be megfelelően, vagy a készülék túl korán leállt. Kapcsolja ki, majd kapcsolja be újra a készüléket. Ha a hibakód ismét megjelenik, forduljon a márkaszervizhez. |
| E H0 A hálózati feszültség ingadozik. | <ul style="list-style-type: none"> Várja meg, hogy a feszültség ingadozás megszűnjön. |


EFO

A kifolyásgátló bekapcsolt.

- Húzza ki a hálózati dugaszt a hálózati aljzatból, és zárja el a vízcsapot. Forduljon a márkaszervizhez.

Ha a kijelző a fentiekől eltérő hibakódot mutat, kapcsolja ki, majd be a készüléket. Ha a probléma továbbra is fennáll, akkor forduljon a márkaszervizhez.

A mosógép egyéb hibája esetén a lehetséges megoldáshoz nézze át az alábbi táblázatot.

| Jelenség | Lehetséges megoldás |
|---|---|
| A program nem indul el. | <ul style="list-style-type: none"> • Ügyeljen arra, hogy a hálózati vezeték csatlakoztatva legyen a hálózati aljzatba. • Ellenőrizze, hogy a készülék ajtaja be van-e csukva. • Ellenőrizze, hogy nem oldott-e ki valamelyik biztosíték a biztosítékdozban. • Ellenőrizze, hogy megérintette-e a Start/Szünet  gombot. • Ha késleltetett indítás van beállítva, törölje azt, vagy várja meg a visszaszámlálás befejeződését. • Kapcsolja ki a Gyerekzár funkciót, ha az be van kapcsolva. • Ellenőrizze a kiválasztott programnál a választógomb helyzetét. |
| A készülék megtelik vízzel, majd azonnal leereszti azt. | <ul style="list-style-type: none"> • Ellenőrizze, hogy megfelelő helyzetben van-e a kifolyócső. Lehetséges, hogy kifolyócső túl alacsonyan helyezkedik el. Olvassa el az „Üzembe helyezési utasítás” című részt. |
| A centrifugálási szakasz nem működik, vagy a mosási ciklus szokatlanul sokáig tart. | <ul style="list-style-type: none"> • Indítsa el a centrifugálási programot. • Ellenőrizze, hogy a lefolyószűrő nincs-e eltömődve. Szükség esetén tisztítsa meg a szűrőt. Nézze meg az „Ápolás és tisztítás” című részt. • Ilyen esetben kézzel rendezze el a dobban a darabokat, majd indítsa újra a centrifugálási szakaszt. Ezt a jelenséget kiegyensúlyozási hiba is kiválthatja. |
| Víz van a padlón. | <ul style="list-style-type: none"> • Ellenőrizze, hogy a vízcsövek vízcsatlakozásai szorosan meg vannak-e húzva, és nincs-e vízszivárgás. • Ellenőrizze, hogy nincsenek-e sérülések a víz befolyó- és kifolyócsövén. • Ellenőrizze, hogy a megfelelő minőségű és mennyiségű mosószert használja-e. |
| Nem lehet kinyitni a készülék ajtaját. | <ul style="list-style-type: none"> • Ellenőrizze, hogy nem választott-e olyan mosási programot, melynél a ciklus végén a víz a dobban marad. • Ellenőrizze, hogy a mosási program befejeződött-e. • Állítsa be a szivattyúzás vagy centrifugálás programot, ha víz van a dobban. • Ellenőrizze, hogy a készülék kap-e tápfeszültséget. • Ezt a jelenséget a készülék hibája okozhatja. Forduljon a márkaszervizhez. |

| Jelenség | Lehetséges megoldás |
|---|---|
| A készülékből szokatlan zajok hallatszanak, valamint rázkódik. | <ul style="list-style-type: none"> Ellenőrizze, hogy megfelelő-e a készülék vízszintezése. Olvassa el az „Üzembe helyezési utasítás” című részt. Ellenőrizze, hogy eltávolította-e a csomagolást és/vagy a szállítási rögzítőcsavarokat. Olvassa el az „Üzembe helyezési utasítás” című részt. Tegyen több ruhát a dobba. Lehetséges, hogy a töltet túl kicsi. |
| A program végrehajtása során a program időtartama növekedhet vagy csökkenhet. | <ul style="list-style-type: none"> A ProSense System képes a program időtartamának beállítására a ruhanemű típusának és mennyiségének megfelelően. További részletekért olvassa el „A ProSense System töltetérzékelés” c. szakaszt a „Napi használat” című fejezetben. |
| Nem kielégítő a mosás eredménye. | <ul style="list-style-type: none"> Növelje a mosószer mennyiségét, vagy használjon másikat. A ruhák mosása előtt használjon speciális tisztítószereket a makacs szennyeződések eltávolítására. Ellenőrizze, hogy megfelelő hőmérsékletet állított-e be. Csökkentse a töltetet. |
| Túl sok hab képződik a dobban mosás közben. | <ul style="list-style-type: none"> Csökkentse a mosószer mennyiségét. |
| A mosási ciklus után mosószer maradványok találhatók a mosószer-adagolóban. | <ul style="list-style-type: none"> Ellenőrizze, hogy a terelőlap megfelelő helyzetű-e (FELFELÉ álljon mosópornál, LEFELÉ álljon folyékony mosószernél). Ellenőrizze, hogy a mosószer-adagolót a jelen használati utasításban leírtaknak megfelelően használta-e. |

Ellenőrzés után kapcsolja be a készüléket. A program a megszakítási ponttól folytatódik.

Ha a probléma ismét jelentkezik, akkor forduljon a márkaszervizhez.

A márkaszerviz számára szükséges adatok az adattáblán találhatóak.

16. FOGYASZTÁSI ÉRTÉKEK

16.1 Bevezetés



Az energiahatékonysági címkére vonatkozó részletes tájékoztatásért keresse fel a www.theenergylabel.eu weboldalt.

- i** A készülékhez mellékelt energiahatékonysági címkén található QR-kód a készülék EU EPREL adatbázisban szereplő teljesítményével kapcsolatos adatokra mutató hivatkozást tartalmaz. A későbbi tájékozódás érdekében tartsa meg az energiahatékonysági címkét a használati útmutatóval és a készülékhez mellékelt minden egyéb dokumentummal együtt. Ugyanezek az adatok az EPREL adatbázisban is megtalálhatók a <https://eprel.ec.europa.eu> hivatkozás, továbbá a készülék adattábláján levő modellnév és termékszám segítségével. Az adattábla elhelyezkedésével kapcsolatban olvassa el a „Termékleírás” című fejezetet.

16.2 Magyarázat

| | | | |
|--------------|--|-------------------|------------------------------|
| kg | Ruhatöltet. | ó:pp | Program időtartama. |
| kWh | Energiafogyasztás. | °C | Hőmérséklet a ruhaneműben. |
| Liter | Vízfelhasználás. | ford./perc | Centrifugálás fordulatszáma. |
| % | Maradék nedvesség a centrifugálási fázis befejezésekor. Minél nagyobb a centrifugálás fordulatszáma, annál erősebb a zaj, és annál kevesebb a maradék nedvesség. | | |

- i** Az értékeket és a program időtartamát számos tényező befolyásolhatja, mint pl. a szoba hőmérséklete, a víz hőmérséklete és nyomása, a ruhatöltet típusa és mennyisége, valamint a tápfeszültség, továbbá az is, ha módosítja a program alapértelmezett beállítását.

16.3 Az Európai Bizottság 2019/2023 számú rendeletének megfelelően

| Eco 40-60 program | kg | kWh | Liter | ó:pp | % | °C | ford./perc ¹⁾ |
|-------------------|----|-------|-------|------|----|------|--------------------------|
| Teljes töltet | 8 | 0.790 | 52.0 | 3:25 | 53 | 39.0 | 1351 |
| Fél töltet | 4 | 0.420 | 42.0 | 2:40 | 53 | 30.0 | 1351 |
| Negyed töltet | 2 | 0.165 | 33.0 | 2:35 | 54 | 22.0 | 1351 |

¹⁾ Maximális centrifugálási fordulatszám.

Energiafogyasztás a különböző üzemmódokban

| Ki (W) | Készenlét (W) | Késleltetett indítás (W) |
|--|---------------|--------------------------|
| 0.50 | 0.50 | 4.00 |
| Időtartam a kikapcsolásig/készenlét üzemmódig maximum 15 perc. | | |

16.4 Normál programok



Ezek az értékek csak tájékoztató jellegűek.

| Program | kg | kWh | Liter | ó:pp | % | °C | ford./perc ¹⁾ |
|---------------------------------------|-----|-------|-------|------|----|------|--------------------------|
| Pamut anyagok ²⁾ 95 °C | 8 | 2.450 | 80.0 | 4:05 | 52 | 85.0 | 1400 |
| Pamut anyagok 60 °C | 8 | 1.750 | 75.0 | 3:50 | 52 | 55.0 | 1400 |
| Pamut 20° ³⁾ 20 °C | 8 | 0.300 | 75.0 | 2:50 | 52 | 20.0 | 1400 |
| Műszálás anyagok 40 °C | 3 | 0.600 | 55.0 | 2:15 | 35 | 40.0 | 1200 |
| Kényes anyagok ⁴⁾ 30 °C | 2 | 0.400 | 50.0 | 1:15 | 35 | 30.0 | 1200 |
| Gyapjú/Selyem 30 °C | 1,5 | 0.300 | 60.0 | 1:05 | 30 | 30.0 | 1200 |

1) A centrifugálási fordulatszám referencia visszajelzője.

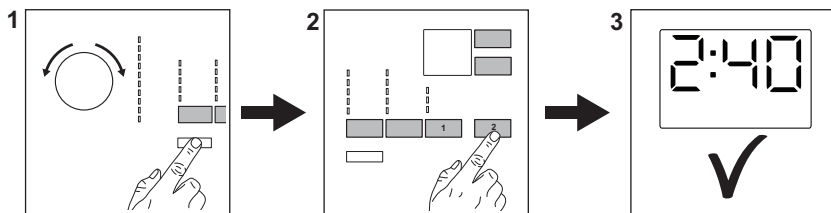
2) Erősen szennyezett szövetek mosásához alkalmas.

3) Enyhén szennyezett pamut, műszálás és kevertszálás anyagok mosásához alkalmas.

4) Gyors mosási ciklusként is használható enyhén szennyezett ruhaneműhöz.

17. A HASZNÁLAT LÉPÉSEI RÖVIDEN

17.1 Napi használat





Csatlakoztassa a hálózati dugót a hálózati aljzatba.

Nyissa ki a vízcapot.

Helyezze be a ruhaneműt.


Öntse a mosószert és egyéb kezelőanyagot a mosószert-adagoló megfelelő részébe.

1. A készülék bekapcsolásához nyomja meg a **Be/Ki**  gombot. Fordítsa el a programkapcsolót a kívánt program beállításához.

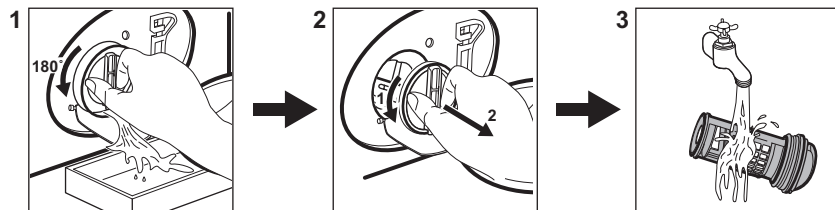
2. Válassza ki a megfelelő gombok segítségével a szükséges kiegészítő funkciókat (1). A program elindításához érintse meg a **Start/Szünet**  (2) gombot.

3. A gép elindul.

A program végén vegye ki a ruhaneműt.


A készülék kikapcsolásához nyomja meg a **Be/Ki**  gombot.







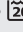





17.2 A leeresztő szivattyú szűrőjének tisztítása



Rendszeresen tisztítsa a szűrőket, különösen akkor, ha a **E20** riasztási kód jelenik meg a kijelzőn.


17.3 Programok


| Programok | Töltet | Termékleírás |
|--|--------|--|
| Eco 40-60 | 8 kg | Fehér és színes pamut. Normál mértékben szennyezett ruhaneműk. |
| Pamut anyagok  | 8 kg | Fehér és színes pamut. |

| Programok | Töltet | Termékleírás |
|---|--------|--|
| Műszálás anyagok  | 3 kg | Műszálás vagy kevertszálás szövetek. |
| Kényes anyagok  | 2 kg | Kényes textilíia, pl. akril, viszkóz és poliészter. |
| Gyapjú/Selyem    | 1,5 kg | Gépben mosható gyapjú, kézzel mosható gyapjú és kényes ruhanemű. |
| 20 perc 3 kg  | 3 kg | Pamut és műszálás darabok enyhén szennyezettén vagy csupán egyszer viselve. |
| Pamut 20°  | 8 kg | Kevertszálás szövetek. Pamut és műszálás darabok. |
| Vasaláskönnyítő  | 3 kg | Gyengéd mosást igénylő műszálás ruhák. |
|  Anti-allergén  | 8 kg | Fehér pamut ruhadarabok. Ez a program a baktériumok és vírusok több mint 99,99%-át eltávolítja ¹⁾ . Az allergén anyagok alapos eltávolítását is biztosítja. |
| Centrifugálás/Szivattyúzás   | 8 kg | Minden ruhaanyaghoz, a nagyon kényes ruhaneműk és gyapjú kivételével. Program centrifugáláshoz és a víz leeresztéséhez. |

¹⁾ A Swisstest Testmaterialien AG által 2021-ben végzett külső teszt (202120117. számú tesztjelentés) a következőket vizsgálta: Staphylococcus aureus, Enterococcus faecium, Candida albicans, Pseudomonas aeruginosa és MS2 bakteriofág.

18. KÖRNYEZETVÉDELMI TUDNIVALÓK

A  következő jelzéssel ellátott anyagokat hasznosítsa újra. Újrahasznosításhoz tegye a megfelelő konténerekbe a csomagolást. Járuljon hozzá környezetünk és egészségünk védelméhez, és hasznosítsa újra az elektromos és elektronikus hulladékot. A

 tiltó szimbólummal ellátott készüléket ne dobja a háztartási hulladék közé. Juttassa el a készüléket a helyi újrahasznosító telepre, vagy lépjen kapcsolatba a hulladékkezelésért felelős hivatallal.

www.aeg.com/shop



135975760-A-322022



AEG