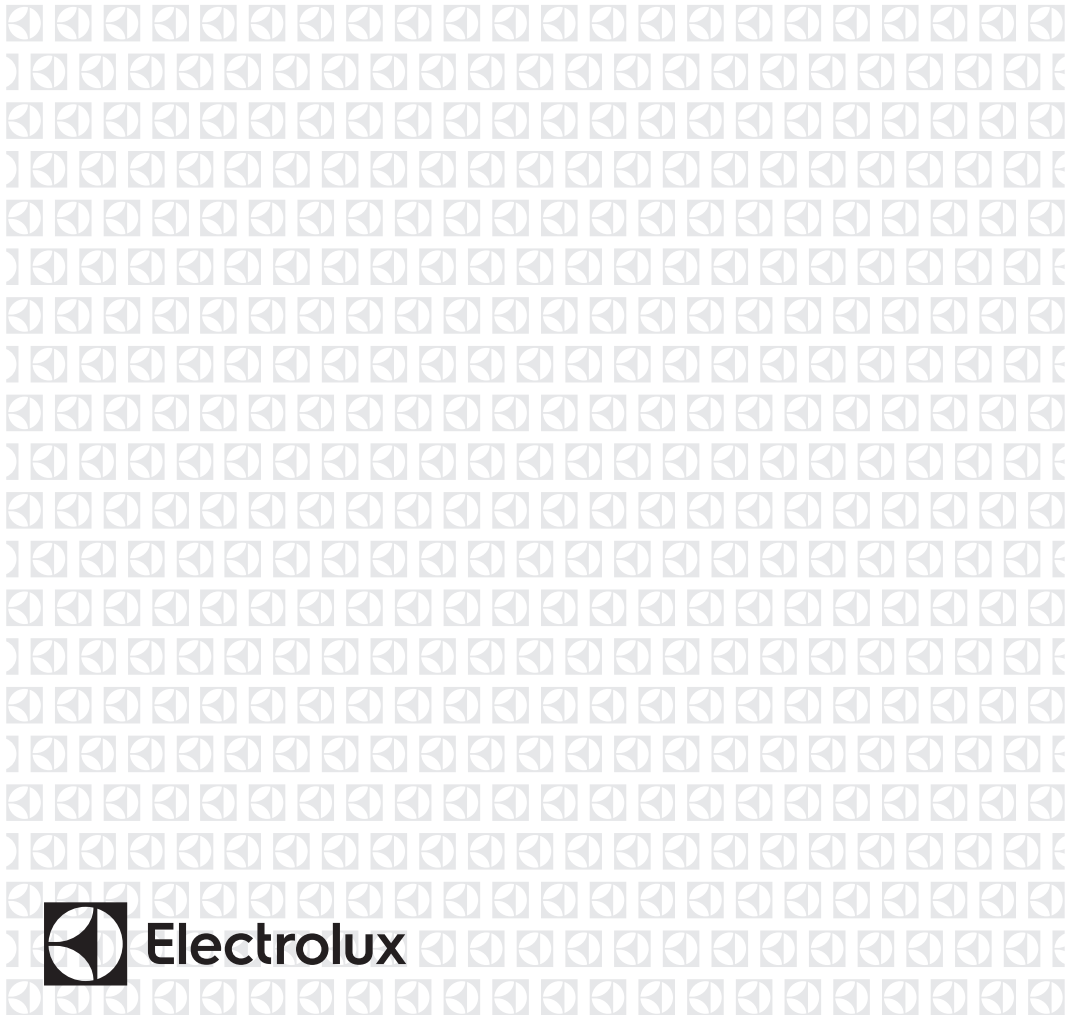


EW7W369S



HU Mosó-szárítógép

Használati útmutató



## TARTALOM

1. BIZTONSÁGI INFORMÁCIÓK.....	3
2. BIZTONSÁGI UTASÍTÁSOK.....	6
3. ÜZEMBE HELYEZÉS.....	8
4. TERMÉKLEÍRÁS.....	12
5. KEZELŐPANEL.....	12
6. VÁLASZTÓGOMB ÉS NYOMÓGOMBOK.....	15
7. PROGRAMOK.....	19
8. BEÁLLÍTÁSOK.....	27
9. AZ ELSŐ HASZNÁLAT ELŐTT.....	28
10. NAPI HASZNÁLAT - KIZÁRÓLAG MOSÁS.....	28
11. NAPI HASZNÁLAT – MOSÁS ÉS SZÁRÍTÁS.....	33
12. NAPI HASZNÁLAT – CSAK SZÁRÍTÁS.....	35
13. SZÖSZÖK A RUHANEMŰN.....	36
14. HASZNOS TANÁCSOK ÉS JAVASLATOK.....	36
15. ÁPOLÁS ÉS TISZTÍTÁS.....	38
16. HIBAEZHÁRÍTÁS.....	43
17. FOGYASZTÁSI ÉRTÉKEK.....	47
18. MŰSZAKI ADATOK.....	48
19. TARTOZÉKOK.....	49

## GONDOLUNK ÖNRE

Köszönjük, hogy Electrolux terméket vásárolt. Ön olyan készülék tulajdonosa lett, mely mögött több évtizedes szakmai tapasztalat és innováció áll. Rendkívüli tudását és stílusos megjelenését az Ön igényei ihlették. Valahányszor csak használja, biztos lehet abban, hogy a benne foglalt tudás a siker garanciája. Köszöntjük az Electrolux világában!

**Látogassa meg a weboldalunkat:**



Kezelési tanácsok, kiadványok, hibaelhárító, szerviz információk:  
**[www.electrolux.com/webselfservice](http://www.electrolux.com/webselfservice)**



További előnyökért regisztrálja készülékét:  
**[www.registerelectrolux.com](http://www.registerelectrolux.com)**



Kiegészítők, segédanyagok és eredeti alkatrészek vásárlása a készülékhez:  
**[www.electrolux.com/shop](http://www.electrolux.com/shop)**

## VÁSÁRLÓI TÁMOGATÁS ÉS SZERVIZ

Kizárólag eredeti alkatrészek használatát javasoljuk.

Ha készülékével a szervizhez fordul, legyenek kéznél az alábbi adatok: Típus, termékszám, sorozatszám.

Ezek az információk az adattáblán olvashatók.

 Figyelmeztetés - Biztonsági információk

 Általános információk és hasznos tanácsok

 Környezetvédelmi információk

A változtatások jogát fenntartjuk.

## 1. ⚠ BIZTONSÁGI INFORMÁCIÓK

Az üzembe helyezés és használat előtt gondosan olvassa el a mellékelt útmutatót. A gyártó nem vállal felelősséget a helytelen beszerelés vagy használat miatt keletkezett sérülésekért és károkért. Tartsa biztonságos és elérhető helyen az útmutatót, hogy szükség esetén mindig a rendelkezésére álljon.

### 1.1 Gyermek és fogyatékkal élő személyek biztonsága



#### FIGYELMEZTETÉS!

Fulladás, sérülés vagy tartós rokkantság kockázata.

- A készüléket 8 év feletti gyermekek és csökkent fizikai, értelmi vagy mentális képességű, illetve megfelelő tapasztalatok vagy ismeretek híján lévő személyek csak felügyelettel, vagy a készülék biztonságos használatára vonatkozó megfelelő tájékoztatás esetén használhatják.
- A 3-8 éves gyermekek, illetve a súlyos, komplex fogyatékkal élő személyek állandó felügyelet nélkül nem tartózkodhatnak a készülék közelében.
- 3 évesnél fiatalabb gyermekek kizárólag folyamatos felügyelet mellett tartózkodhatnak a készülék közelében.
- Ne hagyja, hogy gyermekek játsszanak a készülékkel.
- Minden csomagolóanyagot tartson távol a gyermekektől, és megfelelően dobja azokat hulladékba.
- A mosószeret tartsa távol a gyermekektől.
- A gyermekeket és a háziállatokat tartsa távol a készüléktől, amikor az ajtaja nyitva van.
- Ha rendelkezik gyermekbiztonsági zárral a készülék, akkor azt be kell kapcsolni.

- Gyermekek felügyelet nélkül nem végezhetnek tisztítási vagy karbantartási tevékenységet a készüléken.

## 1.2 Általános biztonság

- Ne változtassa meg a készülék műszaki jellemzőit.
- A készüléket háztartási, illetve más hasonló felhasználási területekre szánták, mint például:
  - üzletek, irodák és egyéb munkahelyeken kialakított személyzeti konyhák;
  - hotelek, motelek, szállások reggelivel és egyéb lakás céljára szolgáló ingatlanok esetén az ügyfelek számára;
  - társasházak közös használatú helyiségei vagy mosókonyhák.
- A készülék elhelyezhető szabadon álló módon vagy a konyhai munkapult alá, ha van elegendő hely.
- A készüléket ne helyezze üzembe zárható ajtó, tolóajtó vagy olyan ajtó mögött, amelynél a készülékkel ellentétes oldalon található a zsanér, és emiatt a készülék ajtaja nem nyitható ki teljesen.
- Csak a telepítés befejezése után csatlakoztassa a hálózati csatlakozódugót a hálózati csatlakozóaljzatba. Ügyeljen arra, hogy a hálózati dugasz az üzembe helyezés után hozzáférhető legyen.
- Ügyeljen arra, hogy a készülék alsó részén levő szellőzőnyílást a készülék alatti szőnyeg, lábtörlő vagy egyéb padlóburkoló tárgy ne zárja el.
- **FIGYELMEZTETÉS:** A készüléket tilos külső kapcsolóeszközzel, például időzítővel ellátni, vagy olyan áramkörre kötni, amelyet rendszeresen be- és kikapcsolnak.
- Gondoskodjon a készüléknek helyt adó helyiség jó szellőzéséről, hogy elkerülje a gázt vagy más tüzelőanyagokat elégető készülékekből (beleértve a

nyílt tüzet is) származó füstgázok nem kívánt visszaáramlását.

- A készülékből kilépő levegőt ne vezesse olyan szellőzőbe, mely gáz vagy egyéb anyag elégetéséből létrejövő füstgáz elvezetésére szolgál.
- Az üzemi víznyomás értékének a vízhálózat készülékcsatlakozási pontjánál 0,5 bar (0,05 MPa) és 8 bar (0,8 MPa) között kell lennie.
- Soha ne lépje túl a megengedett legnagyobb töltetet, mely 9 kg tömegű lehet (lásd a „Programtáblázat” című fejezetet).
- A készülék vízhálózatra történő csatlakoztatásához használja a mellékelt, új tömlőkészletet vagy a márkaszerviz által biztosított egyéb új tömlőkészletet.
- Régi tömlőkészlet nem használható fel újra.
- Ha a hálózati kábel megsérül, azt a gyártónak vagy a márkaszerviznek vagy más hasonlóan képzett személynek kell kicserélnie, nehogy elektromos veszélyhelyzet álljon elő.
- Törölje le a készülék körül felhalmozódott szöszöket és csomagolási törmeléket.
- Az olyan anyagokkal szennyezett ruhadarabokat, mint növényi- vagy ásványolaj, aceton, alkohol, benzin, kerozin, folteltávolítók, terpentín, viasz és viaszeltávolítók, elkülönítve kell kimosni extra mennyiségű mosószer használatával, mielőtt a mosó-szárítógépben szárítaná.
- Nem szabad olyan ruhadarabot szárítani, mely ipari vegyszerrel szennyeződött.
- Ne szárítson mosatlan ruhadarabokat a mosó-szárítógépben.
- Olyan darabokat, mint habzivacs, (latexhab) zuhanysapkák, vízálló textíliák, gumírozott ruhadarabok vagy habzivacs darabokkal kitömött párnák, tilos a mosó-szárítógépben szárítani.

- A textilöblítőket vagy hasonló készítményeket az azokhoz mellékelt gyártói utasításoknak megfelelően kell használni.
- Távolítsa el a ruhadarabokból az összes olyan tárgyat, mely gyújtószikra forrása lehet, pl. öngyújtó vagy gyufa.
- Soha ne állítsa le a mosó-szárítógépet a szárítási ciklus befejeződése előtt, hacsak nem tudja az összes darabot gyorsan kiszedni és kitergetni, hogy a maradék hő eltávozzon.
- A mosó-szárító ciklus utolsó része fűtés nélkül történik (hűtési ciklus), annak biztosítása érdekében, hogy a ruhadarabok olyan hőmérsékletre kerüljenek, melyen nem károsodnak.
- A készülék tisztításához ne használjon nagy nyomású vízugarat és/vagy gőzt.
- A készüléket nedves ruhával tisztítsa. Csak semleges tisztítószerrel használjon. Ne használjon súrolószert, súrolószivacsot, oldószert vagy fém tárgyat.
- Bármilyen karbantartás előtt kapcsolja ki a készüléket, és húzza ki a hálózati csatlakozódugót a csatlakozóaljzatból.

## 2. BIZTONSÁGI UTASÍTÁSOK

### 2.1 Üzembe helyezés



Az üzembe helyezést az érvényes helyi/országos előírásokkal összhangban kell elvégezni.

- Tartsa be a készülékhez mellékelt üzembe helyezési útmutatóban foglaltakat.
- Ne helyezze üzembe a készüléket olyan helyen, ahol a hőmérséklet 0 °C alá süllyedhet, vagy ahol ki van téve az időjárásnak.
- Mozgatáskor mindig tartsa a készüléket függőleges helyzetben.
- Gondoskodjon arról, hogy keringeni tudjon a levegő a készülék és a padló között.
- Távolítsa el az összes csomagolást és a szállítási rögzítőcsavarokat.
- A készülék üzemeltetésének helyén a padló vízszintes, sík, stabil, hőálló és tiszta legyen.
- A szállítási rögzítőcsavarokat tartsa biztonságos helyen. Amennyiben a készüléket a jövőben szállítani kell, ezeket vissza kell szerelni, hogy a dob rögzítésével megakadályozzák a készülék belsejének sérülését.
- A készülék nehéz, ezért legyen körültekintő a mozgatásakor. Mindig használjon munkavédelmi kesztyűt és zárt lábbelit.
- Ne helyezzen üzembe, és ne is használjon sérült készüléket.
- Ne helyezze üzembe a készüléket olyan helyen, ahol az ajtaját nem lehet teljesen kinyitni.

- Úgy állítsa be a lábakat, hogy a készülék és a padló között rendelkezésre álljon a szükséges hely.
- A készülék végleges elhelyezési pozíciójában ellenőrizze a felület megfelelő vízszintességét vízmértékkel. Ha a felület nem teljesen vízszintes, a lábak emelésével vagy süllyesztésével biztosítsa a vízszintes helyzetet.

## 2.2 Elektromos csatlakoztatás



### FIGYELMEZTETÉS!

Tűz- és áramütésveszély.

- A készüléket kötelező földelni.
- Mindig megfelelően felszerelt, áramütés ellen védett aljzatot használjon.
- Ne használjon hálózati elosztókat és hosszabbító kábeleket.
- A hálózati vezeték kihúzásakor soha ne vezetékét húzza. A kábelt mindig a csatlakozódugónál fogva húzza ki.
- Nedves kézzel ne érintse meg a hálózati kábelt és a csatlakozódugót.
- A készülék megfelel az EGK irányelveinek.

## 2.3 Vízhálózatra csatlakoztatás

- Ügyeljen arra, hogy ne okozzon sérülést a vízcsőveknek.
- Mielőtt új vagy hosszabb idő óta nem használt csövekhez csatlakoztatja javítás vagy új eszköz (pl. vízóra stb.) felszerelése után a készüléket, addig folyassa a vizet, amíg az teljesen ki nem tisztul.
- A készülék első használata közben és után ellenőrizze, hogy nem látható-e vízszivárgás.

## 2.4 Használat



### FIGYELMEZTETÉS!

Személyi sérülés, áramütés, tűz, égési sérülés vagy a készülék károsodásának veszélye áll fenn.

- Ne tegyen gyúlékony anyagot vagy gyúlékony anyaggal szennyezett

tárgyat a készülékbe, annak közelébe, illetve annak tetejére.

- Ne érintse meg az ajtóüveget, amikor egy program működik. Az üveg forró lehet.
- Ne szárítson olyan töltött vagy bélelt darabokat, melyek külső hozatanyaga megsérült (elszakadt vagy kirojtosodott).
- Ha a szennyes ruhaneműket folteltávolítóval mosta ki, még egyszer le kell futtatnia egy öblítőprogramot, mielőtt elindítja a szárítási ciklust.
- Ellenőrizze, hogy minden fémtárgyat eltávolított-e a ruhákból.
- Csak olyan ruhaneműt szárítson, melynek gépi szárítása engedélyezett. Kövesse a ruhanemű kezelési címkéjén feltüntetett utasításokat.
- A műanyag részek nem hőállóak.
  - Amennyiben mosógolyót használ, a szárítóprogram elindítása előtt távolítsa el azt.
  - Ne használjon mosógolyót, ha non-stop programot választ ki.



### FIGYELMEZTETÉS!

Személyi sérülés vagy a készülék károsodásának veszélye áll fenn.

- Ne üljön vagy álljon rá a nyitott ajtóra.
- Olyan ruhadarabot nem szabad a készülékbe tenni, amelyből csöpög a víz.

## 2.5 Szerviz

- A készülék javítását bízza a márkaszervizre.
- Csak eredeti pótalkatrészeket használjon.

## 2.6 Ártalmatlanítás

- Bontsa a készülék elektromos- és vízhálózati csatlakozását.
- A készülék közelében vágja át a hálózati kábelt, és tegye a hulladékba.
- Szerelje le az ajtókilincset, hogy megakadályozza gyermekek és kedvenc állatok készülékdobban rekedését.
- A készüléket az elektromos és elektronikus berendezésekre (WEEE)

vonatkozó helyi rendeleteknek  
megfelelően tegye a hulladékba.

## 3. ÜZEMBE HELYEZÉS

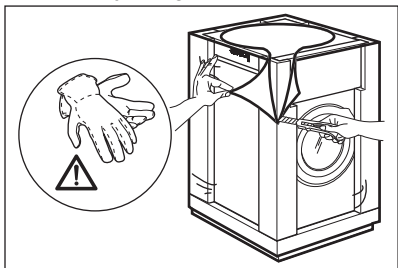


### FIGYELMEZTETÉS!

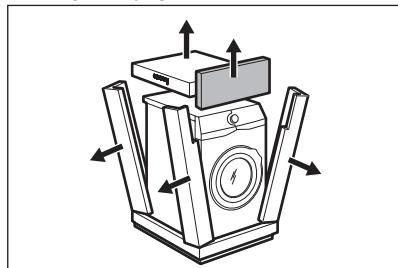
Lásd a „Biztonság” című  
fejezetet.

### 3.1 Kicsomagolás

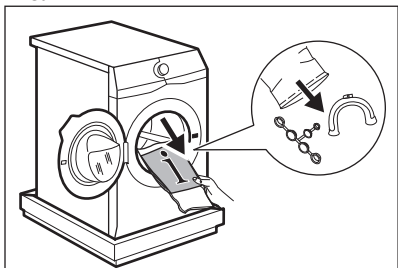
1. Távolítsa el a külső fóliát. Ha szükséges, használjon vágószerszámot.



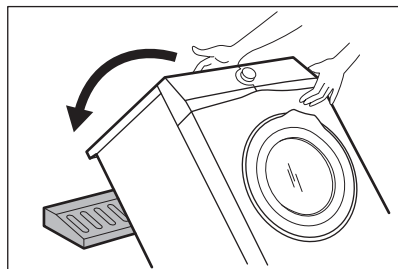
2. Távolítsa el a készülék tetején levő kartonpapírt és a polisztirol csomagolóanyagokat.



3. Nyissa ki az ajtót. Szedje ki az összes tárgyat a dobból.

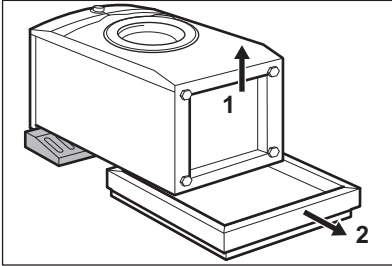


4. Az első polisztirol csomagóelemet helyezze a padlóra, a készülék alá. Óvatosan fektesse a hátsó oldalára a készüléket.



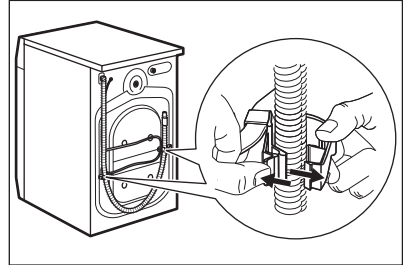


5. Vegye ki az alsó polisztirol lapot. Állítsa vissza a készüléket függőleges helyzetbe.

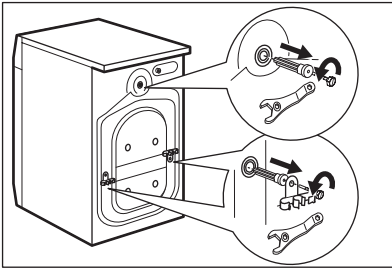


6. Vegye ki a hálózati kábelt és a kifolyócsövet a csőtartókból.

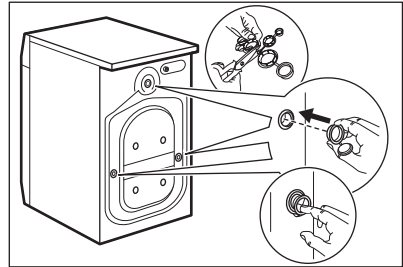
*Előfordulhat, hogy víz folyik a kifolyócsőből. Ennek oka, hogy a mosógépet a gyárban vizsgálatnak vetették alá.*



7. Távolítsa el a három szállítási rögzítőcsavart, és húzza ki a műanyag távtartókat.



8. A felhasználói kézikönyv zacskójában található sapkákat illeszse a nyílásokba.



**Célszerű megőrizni a csomagolást és a szállítási rögzítőcsavarokat arra az esetre, amikor szállítani kell a készüléket.**

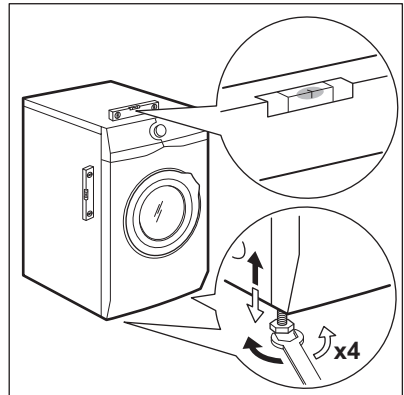
### 3.2 Üzembe helyezési információk

#### 1. Elhelyezés és vízszintezés

A készülék megfelelő beállítása megelőzi a készülék működése közben a rezgést, zajt és a készülék mozgását.

1. A készüléket kemény, egyenletes padlófelületen kell elhelyezni. A készüléknek vízszintben és szilárdan kell állnia. Ellenőrizze, hogy nem ér-e a készülék falhoz vagy másik készülékhez, és hogy a levegő áramlása megfelelő-e a készülék alatt.

2. A vízszintbe állításhoz lazítsa vagy húzza meg a lábakat. Minden lábnak szilárdan kell állnia a padlón.



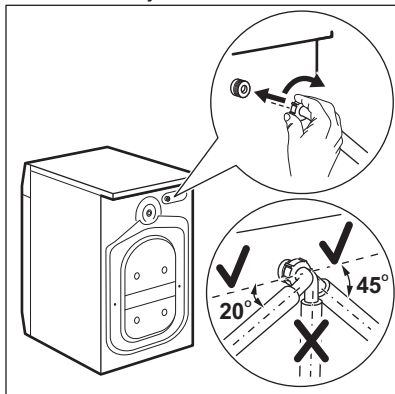
**FIGYELMEZTETÉS!**

Ne tegyen a vízszintbe állítás érdekében kartont, fát vagy ehhez hasonló anyagokat a készülék lábai alá.

**2. A befolyócső****VIGYÁZAT!**

Ellenőrizze, hogy a csövek nem sérültek-e, és hogy nincs-e a csatlakozásoknál szivárgás. Ne használjon hosszabbítótmömlőt, ha túl rövid a befolyócső. A befolyócső cseréje érdekében forduljon a márkaszervizhez.

1. Csatlakoztassa a befolyócsövet a készülék hátuljához.



2. A vízcsap helyzetétől függően a csövet balra vagy jobbra vezesse el. Ügyeljen arra, hogy a befolyócső ne legyen függőleges helyzetben.

3. Amennyiben szükséges, a cső megfelelő helyzetbe igazításához lazítsa meg a hollandi anyát.

4. Csatlakoztassa a befolyócsövet egy 3/4"-os csavarmentes csaphoz.

**3. Vízkivezetés**

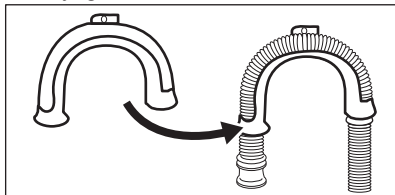
A kifolyócsőnek legalább 60 cm és legfeljebb 100 cm magasan kell elhelyezkednie.



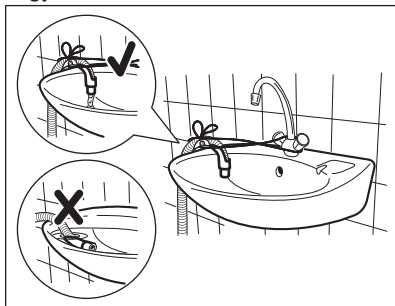
Maximum 400 cm-ig hosszabbíthatja meg a kifolyócsövet. Forduljon a márkaszervizhez másik kifolyócsőért vagy a hosszabbításért.

A kifolyócső csatlakoztatása különböző módokon történhet:

1. Készítsen egy U-alakot a kifolyócsőből, majd helyezze fel rá a műanyag tömlővezetőt.



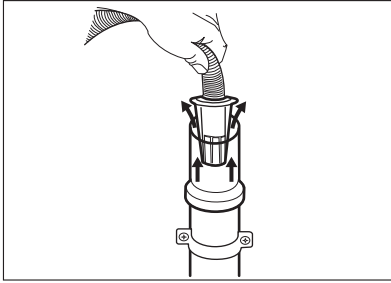
2. **Egy mosdó peremére akasztva** - Rögzítse a tömlővezetőt a vízcsaphoz vagy a falhoz.



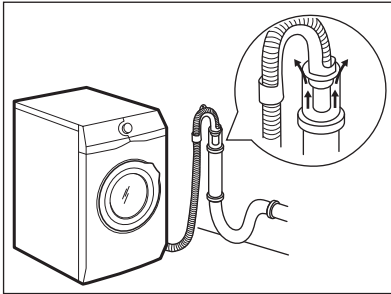
Ügyeljen arra, hogy a műanyag tömlővezető ne tudjon mozogni a készülék szivattyúzásakor, és hogy a kifolyócső vége ne merüljön vízbe. Ekkor ugyanis a szennyes víz visszajuthat a készülékbe.

3. Amennyiben a kifolyócső vége az ábra szerint néz ki, közvetlenül betolhatja az

állócsőbe.

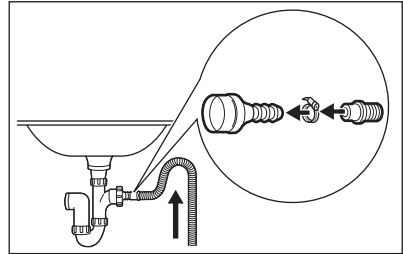


**4. Egy szellőzőlyukkal ellátott állócsőre csatlakoztatva** - Illessze a kifolyócsövet közvetlenül az állócsőbe. Lásd az ábrát.



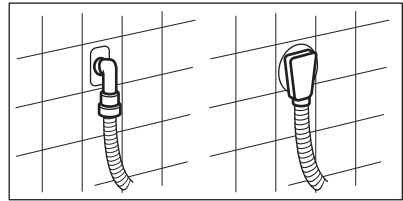
**i** A kifolyócső végének mindig levegőznie kell, azaz a lefolyócső belső átmérőjének (min. 38 mm - min. 1,5") meg kell haladnia a kifolyócső külső átmérőjét.

**5. A műanyag tömlővezető nélkül, egy szifonhoz csatlakoztatva** - Nyomja be a kifolyócső végét a szifonba, és rögzítse egy szorítóbilinccsel. Lásd az ábrát.



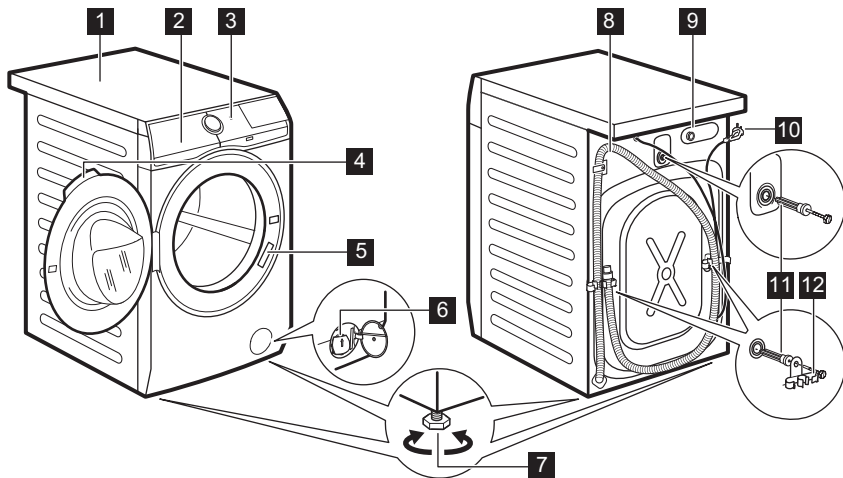
Biztosítsa, hogy a kifolyócső egy hurkot képezzen, mivel így megelőzheti, hogy a szifonban levő részecskék a készülékbe jussanak.

**6. A kifolyócsövet közvetlenül a helyiség falában lévő beépített lefolyócsővezetékhez csatlakoztassa, és egy szorítóbilinccsel rögzítse.**



## 4. TERMÉKLEÍRÁS

### 4.1 A készülék áttekintése



- |   |                                      |
|---|--------------------------------------|
| <b>1</b> Munkafelület                             | <b>8</b> Kifolyócső                  |
| <b>2</b> Mosószer-adagoló                         | <b>9</b> Befolyócső-csatlakozás      |
| <b>3</b> Kezelőpanel                              | <b>10</b> Hálózati kábel             |
| <b>4</b> Ajtófogantyú                             | <b>11</b> Szállítási rögzítőcsavarok |
| <b>5</b> Adattábla                                | <b>12</b> Tömlőtartó                 |
| <b>6</b> Leeresztő szivattyú szűrője              |                                      |
| <b>7</b> Lábak a készülék vízszintbe állításához. |                                      |

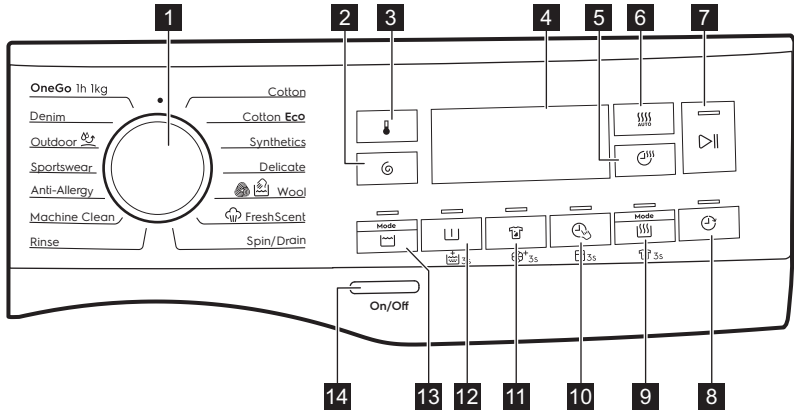
## 5. KEZELŐPANEL

### 5.1 Speciális tulajdonságok

Új mosó-szárítógépe a víz, az energia és a mosószer gazdaságos felhasználása révén a modern ruhanemű-kezelés minden követelményének megfelel.


- **A FreshScent System** - az új **FreshScent** és gőzprogramoknak köszönhetően - tökéletes megoldást kínál a legérzékenyebb ruhanemű felfrissítésére is, mosási ciklus nélkül. Az **ELECTROLUX** által kifejlesztett exkluzív illatanyag használatával a „frissen mosott” ruha finom érintését kölcsönözheti ruháinak, gyűrődésmentesítheti azokat és eltávolíthatja a szagokat.
- Köszönhetően a **Lágy Plusz kiegészítő funkciónak**, az öblítőszer egyenletesen oszlik szét a ruhaneműben, és mélyen behatol a szövetszálakba, így tökéletes puhaságot biztosít.
- A **SensiCare rendszer** érzékeli a ruhanemű mennyiségét, és 30 másodperc alatt meghatározza a program időtartamát. A mosási programot a technológia a ruhatöltetnek és anyagtípusnak megfelelően testre szabja, hogy az idő-, energia- és vízfelhasználás ne legyen nagyobb a szükségesnél.




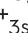



## 5.2 Kezelőpanel ismertetése



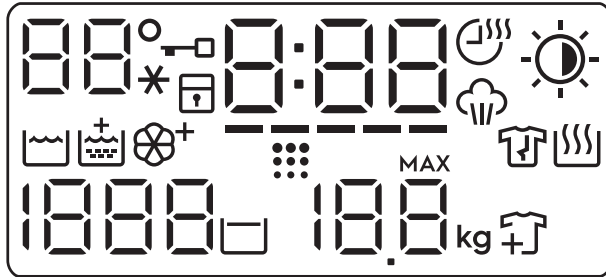
**i** Az állandó kiegészítő funkciók úgy aktiválhatók, hogy a megfelelő gombot legalább 3 másodpercig nyomva tartjuk.

- 1** Programválasztó gomb
- 2** Centrifugálás érintőgomb 
- 3** Hőmérséklet érintőgomb 
- 4** Kijelző
- 5** Idővezérelt szárítás érintőgomb 
- 6** Automatikus szárítás érintőgomb 
- 7** Start/Szünet érintőgomb 
- 8** Késleltetett indítás érintőgomb 
- 9** Üzem mód - Szárítás érintse meg a  gombot és az állandó








Gyűrődésmentesítés kiegészítő funkciót  3s

- 10** Time Manager érintse meg a  gombot és az állandó Gyermekezár kiegészítő funkciót  3s
- 11** Folteltávolítás érintse meg a  gombot és az állandó Lágy Plusz kiegészítő funkciót  3s
- 12** Előmosás érintse meg a  gombot és az állandó Extra Öblítés kiegészítő funkciót  3s
- 13** Üzem mód - Mosás érintőgomb 
- 14** Be/Ki nyomógomb **On/Off**

## 5.3 Kijelző



88°	Hőmérséklet terület: 88 Hőmérséklet-visszajelző. --* Hideg víz visszajelző.
—	Ajtó zárva visszajelző.
□	Gyermekzár visszajelző.
000	A digitális visszajelző az alábbiakat képes megjeleníteni: <ul style="list-style-type: none"> <li>• Program időtartama (pl. 2:40, mosási és/vagy szárítási fázis).</li> <li>• Késleltetés időtartama (pl. 2h).</li> <li>• Ciklus vége (000).</li> <li>• Figyelmeztető kód (pl. E20).</li> <li>• Hiba visszajelző (— — —).</li> </ul>
-----	Time Manager visszajelző.
☁	Idővezérelt szárítás visszajelző.
☁	Gőzölési szakasz visszajelző.
☀	Automatikus szárítás visszajelző: ☀ Vasalószáráz ☀ Szekrény-száráz ☀ Extra száráz
□	Mosási fázis visszajelzője
+	Extra öblítés visszajelző.
⊕	Lágy Plusz kiegészítő funkció.

	Dobtisztítás visszajelző. Ez azt jelenti, hogy dobtisztítás végrehajtása javasolt.
	Gyűrődésmentesítő szakasz visszajelző.
	Szárítási fázis visszajelző.
	Centrifugálás terület: Centrifugálási sebesség-visszajelző - - - Nincs centrifugálás visszajelző. Centrifugálási fázis ki van kapcsolva.
	Öblítés tartás visszajelző.
	Maximális töltet visszajelző (lásd a "A SensiCare System töltet érzékelő rendszer " című szakaszt). <b>MAX</b> Villog, ha a ruhatöltet túllépi a kiválasztott programhoz megengedett legnagyobb töltetet.
	Ruhanemű betöltése visszajelző. A mosási fázis kezdetén villog, amikor a készülék rövid időre megállítható, és további ruhák helyezhetők be.

## 6. VÁLASZTÓGOMB ÉS NYOMÓGOMBOK

### 6.1 Bevezetés



A kiegészítő funkciók nem választhatók mindegyik mosási programmal. A mosási programok és a különféle opciók/funkciók összeegyeztethetőségére vonatkozóan lásd a „Programtáblázat” c. szakaszt. Egy kiegészítő funkció kizárhat egy másikat; ebben az esetben a készülék nem engedi a nem összeillő kiegészítő funkciók együtt történő beállítását.

### 6.2 Be/Ki

A készülék be-/kikapcsolásához nyomja meg ezt a gombot néhány másodpercig. A készülék be- vagy kikapcsolásakor két különböző hang hallható.

Mivel az energiafogyasztás csökkentésére a Készenlét funkció automatikusan kikapcsolja a készüléket néhány perc elteltével, így előfordulhat,


hogy a készüléket ismét be kell kapcsolni.

További részletekért olvassa el a Készenlét c. szakaszt a „Napi használat” című fejezetben.

### 6.3 Hőmérséklet

Egy mosási program kiválasztása esetén a készülék automatikusan javasol egy alapértelmezett hőmérsékletet.

Érintse meg többször egymás után a gombot, míg a kívánt hőmérséklet meg nem jelenik a kijelzőn.

Amikor a kijelzőn  visszajelzők láthatók, a készülék nem melegíti fel a vizet.

### 6.4 Centrifugálás

Egy program kiválasztása esetén a készülék automatikusan beállítja a megengedett maximális centrifugálási sebességet, a Farmeranyag program kivételével. Ezzel a funkcióval csökkenthető az alapértelmezett centrifugálási sebesség.

Érintse meg többször a gombot a következőkhöz:


- **Centrifugálási sebesség csökkentése.** A kijelző csak a beállított programnál elérhető centrifugálási sebességet mutatja.
- További centrifugálási kiegészítő


funkciók **Nincs centrifugálás** – – –.


Ezzel a funkcióval kikapcsolhatja az összes centrifugálási fázist. A készülék csak a szivattyúzást végzi el a kiválasztott mosási programból. Ezt a funkciót kényes anyagok esetében alkalmazza. Egyes mosási programok esetén az öblítéseket a gép nagyobb mennyiségű víz felhasználásával végzi.

- **Öblítés tartás**  kiegészítő funkció bekapcsolása.

Az utolsó centrifugálás törlésre kerül. A készülék nem ereszt le az utolsó öblítővizet, hogy megóvja a ruhaneműket a gyűrődéstől. A mosási program leáll, és a víz a dobban marad.

Világít a  visszajelző. Az ajtó zárva marad, és a dob rendszeres időközönként forgást végez, hogy csökkentse a ruhák gyűrődését. Az ajtó kinyitásához le kell a vizet engednie.

Ha megérinti a Start/Szünet  gombot, a készülék centrifugál és leereszti a vizet.

-  A készülék körülbelül 18 óra elteltével automatikusan leereszti a vizet.

## 6.5 Üzem mód - Mosás


Ezzel a gombbal be- és kikapcsolhatja a mosás üzemmódot. Amikor a mosás üzemmód aktív, a gomb visszajelzője világít.

## 6.6 Előmosás

Ezzel a funkcióval egy előmosási szakaszt adhat a mosási programhoz.

Az érintőgomb fölött megjelenik a megfelelő visszajelző.

- A kiegészítő funkció használatával 30 °C-os előmosási szakaszt adhat a mosási szakasz elé. A kiegészítő funkció erősen szennyezett ruhanemű, különösen homokkal, porral, sárral és egyéb szilárd részecskével összepiszkolt ruhák esetén ajánlott.


-  A kiegészítő funkciók növelhetik a program időtartamát.

## 6.7 Állandó Extra Öblítés 3s

A kiegészítő funkció mindig egy további öblítést eredményez egy új program beállításakor.

E kiegészítő funkció **bekapcsolásához/kikapcsolásához**, tartsa nyomva a Előmosás gombot 3 másodpercig, amíg a  visszajelző **bekapcsol/kialszik** a kijelzőn.

Ha ezt bekapcsolja, a készülék alapértelmezés szerint ezt fogja tárolni, amikor kikapcsolja a készüléket vagy megváltoztatja/törli a programot.


-  A kiegészítő funkció növeli a program időtartamát.


## 6.8 Folteltávolítás

Érintse meg ezt a gombot, hogy folteltávolító szakaszt adjon a programhoz.

Az érintőgomb fölött megjelenik a megfelelő visszajelző.

Nehezen eltávolítható foltokkal szennyezett ruhákhoz használja ezt a kiegészítő funkciót.

Amikor beállítja a kiegészítő funkciót, tegyen folttisztítót a rekeszbe .


-  A kiegészítő funkció növeli a program időtartamát. E beállítás 40 °C-nál alacsonyabb hőmérséklet esetén nem áll rendelkezésre.



## 6.9 Állandó Lágú Plusz 3s

Az öblítőszer eloszlásának és a ruhanemű puhaságának optimalizálása érdekében válassza ezt a kiegészítő funkciót.

Ez öblítőszer használatakor javasolt.

E kiegészítő funkció **bekapcsolásához/kikapcsolásához**, tartsa nyomva a Folteltávolítás gombot 3 másodpercig, amíg a  visszajelző **bekapcsol/kialszik** a kijelzőn.

Ha ezt bekapcsolja, a készülék alapértelmezés szerint ezt fogja tárolni, amikor kikapcsolja a készüléket vagy megváltoztatja/törli a programot.




A kiegészítő funkció növeli a program időtartamát.

## 6.10 Time Manager

A kiegészítő funkció segítségével csökkenthető a program időtartama a töltet nagyságának és a szennyeződés mértékének megfelelően.

Mosási program beállításakor a kijelzőn a program alapértelmezett időtartama és ----- kötőjelek láthatók.

Érintse meg a Time Manager  gombot a program időtartamának igény szerinti csökkentéséhez. A kijelzőn megjelenik az új program időtartama, és a kötőjelek száma ennek megfelelően csökken:

----- teljes töltetnyi normál mértékben szennyezett ruhaneműhöz.

---- gyors ciklus teljes töltetnyi enyhén szennyezett ruhaneműhöz.

-- nagyon gyors ciklus kisebb töltetnyi enyhén szennyezett ruhaneműhöz (max. fél töltet javasolt).

- a legrövidebb ciklus kis mennyiségű ruhanemű felfrissítéséhez.

A Time Manager funkció csak a táblázatban található programoknál áll rendelkezésre.

visszajelző	Pamut Cotton	Pamut EcoCotton Eco	Műszál Synthetics
----- 1)	■	■	■
----	■	■	■
---	■	■	■
--	■	■	■
-	■	■	■

1) Alapértelmezett időtartam az összes program számára.

## Time Manager gőzprogramokkal


Ha beállít egy gőzprogramot, ezzel a gombbal tudja a 3 gőzfokozat egyikét kiválasztani, és ennek megfelelően a program időtartama csökken:

- --- : maximális.
- -- : közepes.
- - : minimális.

## 6.11 Gyerekzár 3s

Ezzel a kiegészítő funkcióval megakadályozhatja a gyermekeket abban, hogy játsszanak a kezelőpanellel.

E kiegészítő funkció **bekapcsolásához/kikapcsolásához**, tartsa nyomva a Time Manager gombot 3 másodpercig, amíg a  visszajelző **bekapcsol/kialszik** a kijelzőn.

Ha ezt bekapcsolja, a készülék alapértelmezés szerint ezt fogja tárolni, amikor kikapcsolja a készüléket vagy megváltoztatja/törli a programot. Ha megnyom bármilyen gombot a készüléken, a  visszajelző villog, jelezve azt, hogy a gombok le vannak tiltva.

## 6.12 Üzem mód - Szárítás

Ezzel a gombbal be- és kikapcsolhatja a szárítás üzemmódot. Amikor a szárítás üzemmód aktív, a gomb visszajelzője világít.


## 6.13 Állandó

### Gyűrődésmentesítés 3s


Ez a kiegészítő funkció egy rövid gyűrődésmentesítő szakaszt iktat be a program végén.

Ez a szakasz csökkenti a ruhanemű gyűrődését és javítja vasalhatóságát.

E kiegészítő funkció **bekapcsolásához/ kikapcsolásához**, tartsa nyomva a Üzem mód - Szárítás gombot 3

másodpercig, amíg a  visszajelző **bekapcsol/kialszik** a kijelzőn.


Ha ezt bekapcsolja, a készülék alapértelmezés szerint ezt fogja tárolni, amikor kikapcsolja a készüléket vagy megváltoztatja/törli a programot.

 Ez a kiegészítő funkció növelheti a program időtartamát.

## 6.14 Idővezérelt szárítás

A szárítandó ruhának megfelelő szárítási idő beállításához érintse meg a gombot (lásd az „Idővezérelt szárítás” c. táblázatot). A kijelző a beállított értéket mutatja.




A gomb minden egyes megérintésére a szárítás időtartama 5 perccel nő.


 Bizonyos típusú ruháknál nem állítható be az összes időtartam.

## 6.15 Automatikus szárítás

Érintse meg ezt a gombot a készülék által javasolt automatikus szárazsági fokozatok egyikének beállításához.

A megfelelő szárazsági fokozat visszajelzője megjelenik a kijelzőn:

-  **Vasalószáraz:** vasalandó ruhaneműhöz.
-  **Szokrényszáraz:** tárolandó ruhaneműhöz.
-  **Extra száraz:** tökéletesen száraz ruhák.


 Bizonyos típusú ruháknál nem állítható be az összes automatikus fokozat.

## 6.16 Késleltetett indítás


Ezzel a kiegészítő funkcióval a program kezdetét megfelelőbb időpontig késleltetheti.

A megfelelő késleltetés beállításához érintse meg többször a gombot. Az idő 1 órás lépésekkel állítható be, 20 óra időtartamig.

A kijelzőn megjelenik a  visszajelző és a kiválasztott késleltetési időtartam.


Miután megérinti a Start/Szünet  gombot, a készülék megkezdí a visszaszámlálást, és az ajtó reteszelődik.

## 6.17 Start/Szünet

Érintse meg a Start/Szünet  gombot a készülék indításához vagy szüneteltetéséhez, illetve a futó program megszakításához.

## 7. PROGRAMOK

### 7.1 Programtáblázat


Program Alapértelmezett hőmérséklet Hőmérséklet-tartomány	Referencia centrifugálási sebesség Centrifugálási sebesség-visszajelző	Maximális töltet	Program leírása (Töltet típusa és szennyeződés mértéke)
<b>Mosási programok</b>			
Cotton Pamut 40 °C 90 °C - Hideg	1600 ford./perc (1600 - 400 ford./perc)	9 kg	<b>Fehér és színes pamut.</b> Normál, erős és enyhe szennyezettség.
Cotton Eco Pamut Eco <sup>1)</sup> 40 °C 60 °C - 40 °C	1600 ford./perc (1600 - 400 ford./perc)	9 kg	<b>Fehér pamut és színtartó színes pamut.</b> Normál szennyezettség. Az energiafogyasztás csökken, és a mosóprogram ideje meghosszabbodik.
Synthetics Műszál 40 °C 60 °C - Hideg	1200 ford./perc (1200 - 400 ford./perc)	4 kg	<b>Műszál vagy kevert szál szövetek.</b> Normál szennyezettség.
Delicate Kímélő 40 °C 40 °C - Hideg	1200 ford./perc (1200 - 400 ford./perc)	4 kg	<b>Kényes textil, pl. akril, viszkóz és kevert szál szövetek, melyek kímélő mosást igényelnek.</b> Normál szennyezettség.
 Gyapjú 40 °C 40 °C - Hideg	1200 ford./perc (1200 - 400 ford./perc)	1.5 kg	<b>Gépben mosható gyapjúhoz, kézzel mosható gyapjúhoz és „kézzel mosható” jelzéssel ellátott egyéb kényes szövetekhez<sup>2)</sup></b>

Program	Referencia	Maximális	Program leírása
Alapértelmezett hőmérséklet	centrifugálási sebesség	töltet	(Töltet típusa és szennyeződés mértéke)
Hőmérséklet-tartomány	Centrifugálási sebesség-visszajelző		

### Gőz program FreshScent System technológiával

A gőzprogram a ráncok csökkentésére és a szagok eltávolítására használható<sup>3)</sup> főleg a ruhák mosás nélküli felfrissítésére javasolt használni. A ruhanemű szárai ellazulnak, és a vasalás könnyűvé válik. Amikor a program befejeződött, gyorsan távolítsa el a ruhaneműt a doból<sup>4)</sup>. A gőzölés programok nem tartalmaznak higiéniai ciklust. Az alábbi típusú ruháknál ne alkalmazza ezeket a programokat:

- Gépi szárításra nem alkalmas ruhanemű.
- Valamennyi olyan ruhanemű, melynek műanyag, fém, fa vagy hasonló elemei vannak.

**ELECTROLUX illatanyag.** Ha ezt a különlegesen finom illatanyagot használja, a ruhanemű a frissen mosott ruhák illatát idézi: töltsön egy adagot a  rekeszbe, és egyszerűen indítsa el a gőzprogramot. Kisebb ruhatöltet esetén csökkentse az aroma mennyiségét. A címkéjük szerint alacsony hőmérsékleten mosandó ruhadaraboknál a program időtartama a Time Manager gomb segítségével csökkenthető.

#### SOHA NE:

- Szárítsa gépben az illat aromával kezelt ruhadarabokat. Az illat ekkor elillan.
- Használja az aromát az itt leírtaktól eltérő célokra.
- Használja az aromát új ruhadarabokhoz. Az új ruhadarabok elkészítésük után olyan maradvány anyagokat tartalmazhatnak, melyek összeférhetetlenek az aromával.



Az illatanyag-palackok a **ELECTROLUX** webüzletben vagy a hivatalos forgalmazónál beszerezhetők.



FreshScent


1.5 kg




**Pamut, Műszál, Kímélő.** Rövid és kímélő gőzölés program, mely még a nagyon kényes ruhadarabok, például a flitteres ruhák, harisnyák stb. felfrissítéséhez is használható. Kisebb töltetek esetén a program időtartama tovább csökkenthető a Time Manager kiegészítő funkció segítségével.



#### FIGYELMEZTETÉS!

Ne használja ezt a programot olyan gyapjú és egyéb ruhaneműkhöz, melyek címkéje kizárólag szárztisztítást engedélyez.

Program Alapértelmezett hőmérséklet Hőmérséklet-tartomány	Referencia centrifugálási sebesség Centrifugálási sebesség-visszajelző	Maximális töltet	Program leírása (Töltet típusa és szennyeződés mértéke)
Spin/Drain Centrifugálás/ Szivattyúzás	1600 ford./perc (1600 - 400 ford./perc)	9 kg	A ruhanemű centrifugálásához és a víz doból való leeresztéséhez. <b>Minden ruhaanyaghoz, a kényes ruhaneműk és gyapjú kivételével.</b>
Rinse Öblítés	1600 ford./perc (1600 - 400 ford./perc)	9 kg	<b>Minden ruhaanyaghoz, a kényes ruhaneműk és gyapjú kivételével.</b> Program a ruhanemű öblítéséhez és centrifugálásához. Egyedül az alapértelmezett centrifugálási sebesség használható pamut ruhaneműhöz. Csökkentse a centrifugálási sebességet a töltet típusának megfelelően. Ha szükséges, használja a Öblítés+ kiegészítő funkciót további öblítésekhez. Alacsony sebességen kímélő öblítéseket és egy rövid centrifugálást végez a készülék.
Machine Clean Géptisztítás 60 °C	1200 ford./perc (1200 - 400 ford./perc)		Karbantartási ciklus forró víz használatával a dob tisztítása és felfrissítése, illetve a kellemetlen szagokat okozó maradványok eltávolítása céljából. A maximális hatékonyság érdekében használja havonta ezt a ciklust. Mielőtt elindítja ezt a programot, mindent távolítson el a doból. A mosószer-adagoló főmosás fiókjának fedelét állítsa függőleges (felfelé néző) helyzetbe. Öntsön egy kupaknyi klóros fehérítőt vagy mosógéptisztítót a mosószer-adagoló fiókba. <b>NE</b> használja a kettőt együtt.   A dobtisztító szakasz után futtasson le egy öblítőprogramot üres dobbal, mosószer nélkül a hipó- vagy tisztítószer-maradványok eltávolítása érdekében.  Ha ehhez a programhoz használja az Üzem mód - Szárítás opciót is, a készülék szőszmentesítést végez. Olvassa el a „Szőszök a ruhaneműn” fejezetet.

Program Alapértelmezett hőmérséklet Hőmérséklet-tartomány	Referencia centrifugálási sebesség Centrifugálási sebesség-visszajelző	Maximális töltet	Program leírása (Töltet típusa és szennyeződés mértéke)
Anti-Allergy Anti-allergén 60 °C	1600 ford./perc (1600 - 400 ford./perc)	9 kg	<b>Fehér pamut ruhadarabok.</b> A program a néhány percig 60 °C fölött tartott hőmérsékletű mosási szakasznak köszönhetően eltávolítja a mikroorganizmusokat. Ez segít a csírasejtek, a baktériumok, a mikroorganizmusok és a részecskék eltávolításában. Egy további öblítési szakasz biztosítja a mosószermaradványok és a pollenek/allergén anyagok alapos eltávolítását. Így a mosás hatékonyabb.
Sportswear Sportruházat 30 °C 40 °C - Hideg	1200 ford./perc (1200 - 400 ford./perc)	4 kg	<b>Műszálás sportruházat.</b> A programot modern kültéri sportruházat, mint például tornaruha, kerékpáros vagy kocogó ruha és hasonló szabadtéri ruházat gyengéd mosásához tervezték.
 Szabadidő-ruházat 30 °C 40 °C - Hideg	1200 ford./perc (1200 - 400 ford./perc)	2 kg	<p> Ne használjon öblítőszeret, és győződjön meg arról, hogy nincs öblítőszer-maradvány a mosószermaradványok között.</p> <p><b>Kivehető polár vagy egyéb termobéléssel rendelkező kültéri ruházat, például munkaruha, sportruha, vízálló és lélegző dzseki vagy szélzseki.</b></p> <p> Non-stop mosó és szárító program végrehajtásakor a szárítási fázis vízállóságot helyreállító ciklusként is működik. Győződjön meg arról, hogy a ruhanemű kezelési címkéje engedélyezi-e a gépi szárítást.</p>
Denim Farmeranyag 30 °C 40 °C - Hideg	1200 ford./perc (1200 - 400 ford./perc)	4 kg	<b>Speciális program farmer ruhaneműhöz gyengéd mosási fázissal a színek kifakulása és a mosásból eredő kopás minimalizálása érdekében.</b> A még jobb kezelés érdekében csökkentett mennyiségű töltet alkalmazása javasolt.

Program Alapértelmezett hőmérséklet Hőmérséklet-tartomány	Referencia centrifugálási sebesség Centrifugálási sebesség-visszajelző	Maximális töltet	Program leírása (Töltet típusa és szennyeződés mértéke)
OneGo 1h 1kg 30 °C 40 °C - 30 °C	1200 ford./perc (1200 - 400 ford./perc)	1 kg	<b>Kevert szálás szövetek (pamut és műszál darabok).</b> Teljes program 1 kg ruhanemű egy lépésben történő mosásához és szárításához. A program időtartama mindössze 1 óra.
• Újraindítási pozíció. A kijelzőn csak vízszintes vonalak láthatók.			

**1) Pamut energiatakarékos program.** Ez a program 60°C-on 9 kg töltettel az energiatakarékosági címkén szereplő adatok referenciaprogramja az EN 96/60/EC szabvány szerint mérve. Megfelelő mosási eredményekhez és az energiafogyasztás csökkentéséhez válassza ezt a programot. A mosóprogram ideje hosszabb.


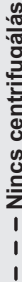


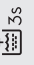




**2)** A ciklus közben a dob kis sebességen forog a kíméletes mosás érdekében. Úgy tűnhet, hogy a dob nem forog, vagy nem megfelelően forog, azonban ez normális jelenség ennél a programnál.

**3)** A gőzprogram nem távolítja el a rendkívül intenzív szagokat.

**4)** A gőzölés után a ruhanemű nedves maradhat. Néhány percre tegye vállfára.

### Programfunkciók összegezethetősége

Program	Centrifugálás	Nincs centrifugálás	A Előmosás <sup>1)</sup>	A Folteltávolítás <sup>1)</sup>	Time Manager	Késleltetett indítás
Cotton Pamut	■	■	■	■	■	■
Cotton Eco Pamut Eco	■	■	■	■	■	■
Synthetics Műszál	■	■	■	■	■	■
Delicate Kímélő	■	■	■	■	■	■

Program	 Centrifugálás	 Nincs centrifugálás	 A Előmosás <sup>1)</sup>	 A Folteltávolítás <sup>1)</sup>	 Time Manager	 Késleltetett indítás
 Gyapjú	■	■	■			■
 FreshScent					■	■
Spin/Drain Centrifugálás/Szivattyúzás	■	■ <sup>2)</sup>				■
Rinse Öblítés	■	■	■	■		■
Machine Clean Géptisztítás	■	■				■
Anti-Allergy Anti-allergén	■	■	■	■	■	■
Sportswear Sportruházat	■	■	■	■		■
 Szabadidő-ruházat	■	■	■	■		■
Denim Farmeranyag	■	■	■	■	■	■
OneGo 1h 1kg						■

1) Előmosás és Folteltávolítás nem választható együtt.

2) Ha a Nincs centrifugálás kiegészítő funkciót beállítja, a készülék csak szivattyúzást végez.



## 7.2 Woolmark Apparel Care - Kék



- The Woolmark Company ennek a mosógépnek a gyapjúmosási ciklusát jóváhagyta a „kézzel mosható” jelzésű, gyapjútartalmú ruhadarabok gépi mosására, azzal a feltétellel,

hogy a ruhák mosása a ruhanemű kezelési címkén szereplő és a mosógép gyártójától származó utasítások szerint történik. M1230

- E gép gyapjúszárítási ciklusát a The Woolmark Company ellenőrizte és jóváhagyta. Az említett ciklus alkalmas a „kézimosás” címkével ellátott gyapjú ruhanemű szárítására, feltéve, hogy a ruhanemű mosása a Woolmark által javasolt kézimosási ciklussal történt, és a gyártó által előírt utasításoknak megfelelően lett szárítva. M1224

Az Egyesült Királyságban, Írországban, Hongkongban és Indiában a Woolmark szimbólum minőségtanúsító védjegy funkciót tölt be.

## 7.3 Automatikus szárítás

Szárazsági fokozat	Textil típusa	Töltet
☀️(1) <b>Extra száraz</b> Törölközőkhöz	<b>Pamut és lenvászon</b> (fürdőköpenyek, törölközők stb.)	max. 6 kg-ig
	<b>Farmer ruhanemű</b>	max. 4 kg-ig
☀️(1) <b>Szekerényszáraz<sup>2)</sup></b> Tárolni kívánt ruhaneműkhöz	<b>Pamut és lenvászon</b> (fürdőköpenyek, törölközők stb.)	max. 6 kg-ig
	<b>Műszálás és kevertszálás szövetek</b> (pulóverek, blúzok, alsóneműk, háztartási vászon és ágynemű)	max. 4 kg-ig
	<b>Kényes szövetek</b> (akríl, viszkóz és kényes, kevert szálás szövetek)	max. 2 kg-ig
	<b>Gyapjú</b> (gyapjú pulóverek)	max. 1 kg-ig
	<b>Szabadtéri sportruházat</b> (Szabadtéri ruházat, például munkaruha, sportruha, vízálló és lélegző dzseki vagy széldzseki)	max. 2 kg-ig
	<b>Farmer ruhanemű</b>	max. 4 kg-ig
<b>Sportruházat</b>	max. 4 kg-ig	

Szárazsági fokozat	Textil típusa	Töltet
☀️ <b>Vasalószáraz</b> Vasaláshoz alkalmas	<b>Pamut és lenvászon</b> (lepedők, asztalterítők, ingek stb.)	max. 6 kg-ig

1) A Anti-allergén és Pamut Eco programmal is használható.

2) **Tanácsok a bevizsgáló intézetek számára** Az EN 50229 szabvány szerinti bevizsgálást ELŐSZÖR a maximális névleges tömegű szárítandó töltettel telepakolt készülékkel kell elvégezni (a töltet összetétele az EN 61121 szabványnak megfelelően), ahol a Pamut Eco programhoz AUTOMATIKUS SZEKRÉNYSZÁRAZ programot kell kiválasztani. A MÁSODIK szárítandó töltet részleges töltet legyen, melynél a Pamut Eco programhoz AUTOMATIKUS SZEKRÉNYSZÁRAZ programot kell kiválasztani.

## 7.4 Idővezérelt szárítás

Szárazsági fokozat	Textil típusa	Töltet (kg)	Centrifugálási sebesség (ford./perc)	Javasolt időtartam (perc)
<b>Extra száraz</b> Törülközőkhöz	<b>Pamut és lenvászon</b> (fürdőköpenyek, törülközők stb.)	6	1600	245 - 265
		4	1600	165 - 185
		2	1600	125 - 135
	<b>Farmer ruhanemű</b>	4	1200	180

Szárazsági fokozat	Textil típusa	Töltet (kg)	Centrifugálási sebesség (ford./perc)	Javasolt időtartam (perc)
<b>Szekrényszáraz</b> Tárolni kívánt ruhaneműkhöz	<b>Pamut és lenvászón</b> (fürdőköpenyek, törülközők stb.)	6	1600	235 - 255
		4	1600	155 - 175
		2	1600	115 - 125
	<b>Műszálás és kevertszálás szövetek</b> (pulóverek, blúzok, alsóneműk, háztartási vászón és ágynemű)	4	1200	135 - 145
		1	1200	40 - 50
	<b>Kényes anyagok</b> (akril, viszkóz és kényes, kevert szál- as szövetek)	2	1200	150
	<b>Wool (Gyapjú)</b> (gyapjú pulóverek)	1	1200	110 - 130
	<b>Szabadtéri sportruházat</b> (Szabadtéri ruházat, például munka- ruha, sportruha, vízálló és lélegző dzseki vagy széldzseki)	2	1200	160
	<b>Farmer ruhanemű</b>	4	1200	170
	<b>Sportruházat</b>	4	1200	195
<b>Vasalószáraz</b> Vasaláshoz alkalmas	<b>Pamut és lenvászón</b> (lepedők, asztalterítők, ingek stb.)	6	1600	170 - 190
		2	1600	105 - 125
		1	1600	75 - 85



## 8. BEÁLLÍTÁSOK

### 8.1 Hangjelzések

A készülék különböző hangjelzésekkel rendelkezik, melyek akkor működnek, amikor:

- Bekapcsolja a készüléket (különleges, rövid hangjelzés).
- Kikapcsolja a készüléket (különleges, rövid hangjelzés).
- Megérint egy gombot (kattanó hangjelzés).
- Helytelen beállítást választ (3 rövid hangjelzés).



- A program végét ér (hangjelzéssorozat hallható hozzávetőleg 2 percig).
- A készülék meghibásodott (rövid hangjelzések sorozata hallható hozzávetőleg 5 percig).

Ha a program végét jelző hangjelzést szeretné **kikapcsolni/bekapcsolni**, érintse meg egyszerre kb. 2 másodpercig a  és  gombot. A kijelzőn a Be vagy Ki jelenik meg.



Ha kikapcsolja a hangjelzéseket, azok csak akkor működnek, amikor a készülék működésében hiba lép fel.

## 9. AZ ELSŐ HASZNÁLAT ELŐTT

1. Ellenőrizze, hogy rendelkezésre áll-e a tápfeszültség, és nyitva van-e a vízcsap.
2. Töltsön 2 liter vizet a  jelzésű mosószer-adagolóba.  
Ez a lépés aktiválja a leeresztő rendszert.
3. Töltsön kis mennyiségű mosószert a  jelzésű mosószer-adagolóba.
4. Állítsa be és ruhák nélkül indítson el egy pamut mosására szolgáló programot a legmagasabb hőmérsékleten, üres dobbal.  
Ez minden szennyeződést eltávolít a dobból és az üstből.

## 10. NAPI HASZNÁLAT - KIZÁRÓLAG MOSÁS



**FIGYELMEZTETÉS!**  
Lásd a „Biztonság” című fejezetet.

### 10.1 A készülék elindítása

1. Csatlakoztassa a hálózati csatlakozódugót a hálózati csatlakozóaljzatba.
2. Nyissa ki a vízcsapot.
3. A készülék bekapcsolásához nyomja meg a Be/Ki gombot néhány másodpercig.

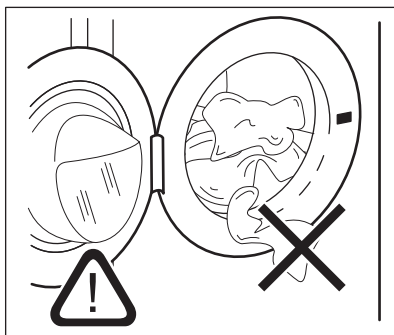
Egy rövid hangjelzés hallható.

### 10.2 A mosnivaló betöltése

1. Nyissa ki a készülék ajtaját.
2. Rázza meg a darabokat, mielőtt a készülékbe helyezi őket.
3. Helyezze a mosandó darabokat egyenként a dobba.

Ne helyezzen túl sok mosnivalót a dobba.

4. Csukja be jól az ajtót.



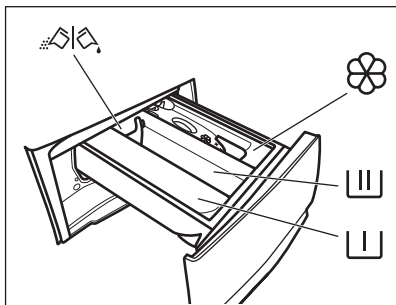
### VIGYÁZAT!


A vízszivárgás és a ruhadarabok sérülésének megelőzésére győződjön meg arról, hogy az ajtó és a vízzáró szigetelés közé nem szorult-e be ruha.




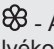
Az olajjal vagy zsírral erősen szennyezett ruhanemű mosása károsíthatja a mosógép gumijait és alkatrészeit.

### 10.3 A mosószer és az adalékok betöltése

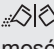


 - Rekesz az előmosás és az áztatóprogram mosószere, valamint a folteltávolító számára.

 - Mosási szakasz mosószere-adagolója.

 - Adagoló az öblítőszere és egyéb folyékony adalékokhoz (szövetkondicionáló, keményítő).

**MAX** - A folyékony adalékok maximális szintje.

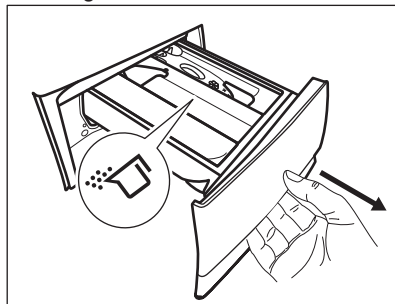
 - A por állagú vagy folyékony mosószere kiválasztására szolgáló tereplőlap.

**i** Mindig kövesse a mosószere csomagolásán található utasításokat, azonban javasoljuk, hogy ne lépje túl a jelzett maximális szintet (**MAX**). Ez a mennyiség garantálja a legjobb mosási eredményt.

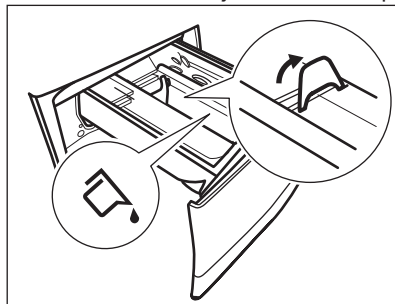
**i** Amennyiben szükséges, a mosási szakasz után távolítsa el a mosószere maradványokat a mosószere-adagolóból.

### 10.4 A mosószere-terelő lap helyzetének ellenőrzése

1. Üközésig húzza ki a mosószere-adagolót.

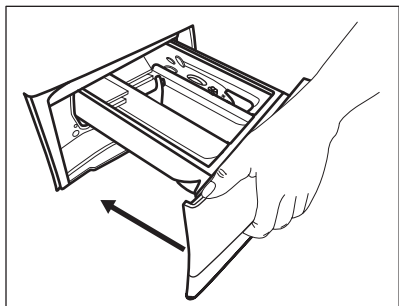


2. Az adagoló kivételéhez nyomja lefelé a kart.
3. Por állagú mosószere használatához hajtsa fel a terelőlapot.
4. Folyékony állagú mosószere használatához hajtsa le a terelőlapot.



Amikor **LE** helyzetben van a terelőlap:

- Ne használjon kocsonyás állagú vagy sűrű folyékony mosószereket.
  - Ne töltsön be a terelőlapon jelzett maximumnál több folyékony mosószert.
  - Ne állítson be előmosási szakaszt.
  - Ne állítsa be a késleltetett indítás funkciót.
5. Mérje ki a mosó- és az öblítőszert.
  6. Gondosan zárja be a mosószere-adagolót.



Ellenőrizze, hogy a terelőlap nem akadályozza-e a fiók bezárását.

## 10.5 Program kiválasztása


1. Fordítsa a programválasztó gombot a kívánt mosási programra.

A Üzem mód - Mosás gomb visszajelzője világít.


A Start/Szünet  gomb visszajelzője villog.

A kijelző a program hozzávetőleges időtartamát és a maximális töltetet mutatja.


2. Érintse meg a megfelelő gombokat a hőmérséklet és/vagy a centrifugálási sebesség módosításához.
3. Szükség szerint válasszon ki egy vagy több funkciót a megfelelő gombok megérintésével. A hozzájuk tartozó visszajelzők világítani kezdenek a kijelzőn, és az információk ennek megfelelően módosulnak.


 Ha a kiválasztás **nem lehetséges**, hangjelzés hallható, és a kijelzőn a **---** jelenik meg.

## 10.6 A program indítása




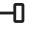
A program elindításához érintse meg a Start/Szünet  gombot. A program elindítása nem lehetséges, ha a gomb visszajelzője nem világít és nem is villog (pl. az ajtó nyitva van).

A hozzá tartozó visszajelző villogása megszűnik, és folyamatosan világítani kezd.

A program elindul, és az ajtó reteszelődik. A kijelzőn a  visszajelző jelenik meg.



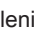


 A leeresztő szivattyú egy rövid időre bekapcsolhat, mielőtt a készülék vizet tölt be.

## 10.7 Egy program késleltetett indítással történő indítása

1. Érintse meg a Késleltetett indítás  gombot ismételten mindaddig, míg a kijelző a kívánt késleltetési időt nem mutatja. A kijelzőn a  látható.
2. Érintse meg a Start/Szünet  gombot. A készülék ajtaja reteszelődik, és megkezdődik a késleltetett indítás visszaszámlálása. A kijelzőn a  visszajelző jelenik meg. Amikor a visszaszámlálás befejeződött, automatikusan megkezdődik a program végrehajtása.




## Visszaszámlálás elindulása után a késleltetett indítás leállítása

Késleltetett indítás törlése:


1. A készülék szüneteltetéséhez érintse meg a Start/Szünet  gombot. A megfelelő visszajelző villog.
2. Érintse meg a Késleltetett indítás  gombot ismételten mindaddig, míg a kijelzőn a  meg nem jelenik, és a  visszajelző ki nem alszik.
3. A program azonnali elindításához érintse meg ismét a Start/Szünet  gombot.


## Visszaszámlálás elindulása után a késleltetett indítás módosítása

Késleltetett indítás módosítása:

1. A készülék szüneteltetéséhez érintse meg a Start/Szünet  gombot. A megfelelő visszajelző villog.
2. Érintse meg a Késleltetett indítás  gombot ismételten mindaddig, míg a kijelző a kívánt késleltetési időt nem mutatja.
3. Új visszaszámlálás indításához érintse meg ismét a Start/Szünet  gombot.

## 10.8 A SensiCare System töltetérzékelés


-  A program kijelzőn megjelenített időtartama **közepes/nagy töltetre** vonatkozik.

Miután megérinti a Start/Szünet  gombot, a maximális töltetet jelző visszajelző kiálszik, és a SensiCare System megkezdi a töltetérzékelést:

1. A készülék a töltetet az első 30 másodpercben érzékeli. Ezidő alatt a Time Manager sávok ----, melyek az idő számjegyei alatt láthatók, egyszerű animációba kezdenek, és a dob rövid forgásokat végez.
2. A program időtartama a töltetnek megfelelően nőhet vagy csökkenhet. További 30 másodperc után megkezdődik a vízbetöltés.


Ha a töltetérzékelés végén **a dob túl van terhelve**, a **MAX** visszajelző villogni kezd a kijelzőn:


Ebben az esetben 30 másodpercig van lehetőség a készülék működésének szüneteltetésére, és a fölös mennyiségű ruhanemű eltávolítására.

Miután eltávolította a fölös mennyiségű ruhaneműt, a program elindításához érintse meg a Start/Szünet  gombot. A SensiCare szakasz legfeljebb három alkalommal ismételhető (lásd az 1. pontot).

**Fontos!** Amennyiben nem csökkenti a ruhanemű mennyiségét, a mosási program a túlterhelés ellenére elindul.



Ebben az esetben nem garantálható a legjobb mosási eredmény.



-  A program kezdete után körülbelül 20 perccel a program időtartama a ruhatöltet vízfelszívó képességétől függően újból beállítható.

-  A SensiCare érzékelés csak teljes mosóprogramoknál működik, és csak akkor, ha a program időtartamát nem csökkentette a Time Manager gombbal.

## 10.9 A program megszakítása és a kiegészítő funkciók módosítása

Ha a program működik, **csak néhány** kiegészítő funkció módosítására van lehetőség:

1. Érintse meg a Start/Szünet  gombot. A megfelelő visszajelző villog.
2. Módosítsa a kiegészítő funkciókat. A kijelzőn megjelenő információk ennek megfelelően módosulnak.
3. Érintse meg ismét a Start/Szünet  gombot. Folytatódik a mosóprogram.

-  A program újbóli elindításához ellenőrizze, hogy a programválasztó gomb pontosan a megszakított programon áll-e, és a Start/Szünet  gomb jelzője villog-e.

## 10.10 Folyamatban levő program törlése

1. A program törléséhez és a készülék kikapcsolásához nyomja meg a Be/Ki gombot.
2. A készülék ismételt bekapcsolásához nyomja meg a Be/Ki gombot.



Amennyiben a SensiCare rendszer működése befejeződött, és a vízbetöltés már elkezdődött, az új program a **SensiCare rendszer működésének megismétlése nélkül indul el**. A készülék a vizet és a mosószeret nem eresztí le a pazarlás elkerülése érdekében. A kijelzőn a program maximális időtartama jelenik meg, mely az új program elindítása után kb. 20 perccel frissül.

A törlésre egy másik megoldás is rendelkezésre áll:

1 Forgassa a programválasztó gombot

„Törlés” állásba \* .

2 Várjon 1 másodpercet. A kijelzőn ---- jelenik meg.

Most új mosási programot állíthat be.

## 10.11 Az ajtó kinyitása - Ruhanemű hozzáadása



Ha a hőmérséklet vagy a dobban lévő víz szintje túl magas, és/vagy a dob még forog, nem nyithatja ki a készülék ajtaját.

A program vagy a késleltetett indítás működése közben a készülék ajtaja zárva van.

1. Érintse meg a Start/Szünet gombot.

A hozzá tartozó ajtózárral visszajelző kijelzőn a kijelzőn.

2. Nyissa ki a készülék ajtaját. Ha szükséges, helyezzen be vagy vegyen ki ruhaneműt a készülékből.

3. Csukja be az ajtót, majd érintse meg a Start/Szünet gombot.

Folytatódik a program vagy a késleltetett indítás végrehajtása.

## 10.12 Miután a program véget ért

Amikor a program befejeződött, a készülék automatikusan leáll. A hangjelzések hallhatóak, ha engedélyezve vannak. A kijelzőn ez látható

Kialszik a Start/Szünet gomb visszajelzője.

Az ajtózárral kiold, és kialszik a visszajelző.

1. A készülék kikapcsolásához nyomja meg a Be/Ki gombot.

A program lejártá után öt perccel az energiatakarékos funkció automatikusan kikapcsolja a készüléket.



Amikor ismét bekapcsolja a készüléket, a kijelzőn az utoljára beállított program kijelzése látható. Forgassa el a programválasztó gombot egy új program beállításához.

2. Szedje ki a ruhaneműt a dobból.

3. Ellenőrizze, hogy a dob üres-e.

4. Hagyja egy ideig nyitva az ajtót és a mosószer-adagoló rekeszt, hogy elkerülje a penész vagy kellemetlen szagok keletkezését.

5. Zárja el a vízcsapot.

## 10.13 Vízleeresztés a ciklus vége után

Ha olyan programot vagy kiegészítő funkciót választott, amely nem üríti ki az utolsó öblítés vizét a dobból, a program befejeződik, azonban:

- Az idő területen látható, és a kijelzőn az ajtó zárva visszajelző jelenik meg.
- A Start/Szünet gomb visszajelzője villogni kezd.
- A dob továbbra is rendszeresen forog, hogy megakadályozza a ruhák gyűrődését.
- Zárva marad az ajtó.
- Az ajtó kinyitásához le kell a vizet engednie:



- Amennyiben szükséges, a Centrifugálás gomb megérintésével csökkentse a centrifugálás készülék által javasolt fordulatszámát.
  - Nyomja meg a Start/Szünet gombot: a készülék leereszti a vizet és centrifugál.
- Az Öblítéstartás kiegészítő funkció jelző kialszik.



Ha a Nincs centrifugálás – – kiegészítő funkciót kiválasztotta, a készülék csak szivattyúzást végez.

- A program befejezése után kialszik az ajtó zárva visszajelző, és kinyithatja az ajtót.
- A készülék kikapcsolásához nyomja meg a Be/Ki gombot néhány másodpercig.

## 10.14 Készenlét funkció

A Készenlét kiegészítő funkció az energiafogyasztás csökkentésére automatikusan kikapcsolja a készüléket, ha:

- 5 percen át nem használja a készüléket, és nincs aktív mosóprogram.
  - A készülék ismételt bekapcsolásához nyomja meg a Be/Ki gombot.
  - A mosási program befejezése után 5 perccel.
  - A készülék ismételt bekapcsolásához nyomja meg a Be/Ki gombot.
  - A kijelzőn a legutolsó program befejezési ideje látható.
  - Forgassa el a programválasztó gombot egy új program beállításához.
- A készülék automatikusan kikapcsol 30 másodpercen belül, ha a programválasztó gombot „Törlés” állásba fordítja.



Ha olyan programot vagy kiegészítő funkciót állít be, melynek végén a víz a dobban marad, a Készenlét funkció **nem kapcsolja ki** a készüléket arra való emlékeztetőként, hogy el kell végezni a szivattyúzást.

# 11. NAPI HASZNÁLAT – MOSÁS ÉS SZÁRÍTÁS



**FIGYELMEZTETÉS!**  
Lásd a „Biztonság” című fejezetet.



A készülék automatikus mosó-szárító programokkal rendelkezik.



## 11.1 NON-STOP program - Mosás és szárítás







Nem minden program kombinálható a szárítás funkcióval. A OneGo 1h 1kg egy teljes mosó-szárító program.

A „non-stop program” beállításával ruháit kimoshatja és száríthatja. A következők szerint járjon el:

- A készülék bekapcsolásához nyomja meg a Be/Ki gombot néhány másodpercig.
- Egyenként pakolja be a ruhadarabokat.
- Tegye a mosószert és az adalékokat a megfelelő rekeszbe.
- Fordítsa a programkapcsolót a mosási programra. A készülék visszakapcsol az alapértelmezés szerinti csak mosás üzemmódba, és a Üzem mód - Mosás gomb visszajelzője világít. Az alapértelmezett hőmérséklet és centrifugálási sebesség kijelzése jelenik meg kijelzőn. Szükség esetén módosítsa ezeket a ruhaneműnek megfelelően. A kijelzőn a mosási fázishoz ajánlott legnagyobb töltet is megjelenik.
- Amennyiben elérhető, állítsa be a megfelelő kiegészítő funkciókat.

6. Koppintson a Üzem mód - Szárítás gombra a szárítófunkció bekapcsolásához. A Üzem mód - Mosás és a Üzem mód - Szárítás gomb visszajelzője is világít. A  és a  visszajelző megjelenik a kijelzőn. A kijelzőn megjelenik a mosó- és a szárítóprogram javasolt maximális töltetmérete is (pl. 6 kg a pamut ruhaneműhöz).


## 11.2 Mosás és szárítás - Automatikus fokozatok


1. Koppintson Automatikus szárítás  a gombra ismételten mindaddig, míg a kijelző a kívánt szárazsági fokot nem mutatja. A kijelzőn a visszajelzők ennek megfelelően kezdenek világítani:
-  **Vasalószáraz:** a pamut ruhadarabokhoz;
  -  **Szokrényszáraz:** a pamut és műszál anyagokhoz;
  -  **Extra száraz:** a pamut ruhadarabokhoz;

**A kijelző a töltet alapértelmezett mennyisége alapján jeleníti meg a mosási és szárítási ciklust is magában foglaló, kiszámított időtartamot.**






A megfelelő hatékonyságú, kevesebb energiát fogyasztó és rövidebb időtartamú szárítás elérése érdekében a készülék nem engedi, hogy túl alacsony centrifugálási fordulatszámot válasszon a mosandó és szárítandó ruhadarabokhoz.

2. A program elindításához érintse meg a Start/Szünet  gombot. A SensiCare számítási művelet megkezdődik.


A kijelzőn bekapcsol az ajtó zárva visszajelző .


A kijelzőn a programból hátralévő idő is látható.

## 11.3 Mosás és idővezérelt szárítás

1. Koppintson ismételten a Idővezérelt szárítás  gombra a kívánt időérték beállításához (lásd az "Idővezérelt szárítás" táblázatot a "Programok" című fejezetben). A szárazsági fok visszajelző  kialszik, míg a  visszajelző bekapcsol.

A gomb minden egyes megérintésére az időtartam értéke 5 perccel nő. A kijelző az újonnan beállított időtartamot mutatja.


2. A program elindításához érintse meg a Start/Szünet  gombot. A SensiCare számítási művelet megkezdődik.

A kijelzőn bekapcsol az ajtó zárva visszajelző .

A kijelzőn a programból hátralévő idő is látható.


## 11.4 Miután a szárítóprogram véget ért

- A készülék automatikusan leáll.
- A hangjelzések hallhatóak, ha engedélyezve vannak.
- A kijelzőn megjelenik a  kijelzés.
- Kialszik a Start/Szünet gomb visszajelzője. Az ajtó zárva visszajelző  kialszik. Ha a Gyűrődésmentesítés kiegészítő funkció be van kapcsolva, a készülék mintegy 30 percig vagy hosszabb ideig folytatja a gyűrődésmentesítést. A gyűrődésmentesítő fázis csökkenti a ruhanemű gyűrődését. A gyűrődésmentesítő fázis letelte előtt is kivetheti a ruhát. A jobb eredmény elérése érdekében azt javasoljuk, hogy még a fázis befejezése előtt, vagy közvetlenül a befejezés után vegye ki a készülékből a ruhát. A  visszajelző továbbra is világít.
- A készülék kikapcsolásához nyomja meg a Be/Ki gombot néhány másodperccig.

-  A program lejártá után néhány perccel az energiatakarékos funkció automatikusan kikapcsolja a készüléket.

1. Szedje ki a ruhaneműt a dobból.

2. Ellenőrizze, hogy a dob üres-e.

-  A szárítási fázis után tisztítsa meg a dobot, a tömítést és az ajtó belsejét egy nedves ruhával.

## 12. NAPI HASZNÁLAT – CSAK SZÁRÍTÁS






### FIGYELMEZTETÉS!


Lásd a „Biztonság” című fejezetet.







A készülék automatikus mosó-szárító programokkal rendelkezik.

### 12.1 Előkészületek szárításhoz



1. A készülék bekapcsolásához nyomja meg a Be/Ki gombot néhány másodpercig.
2. Egyenként pakolja be a ruhadarabokat.
3. Fordítsa a programkapcsolót a szárítandó ruhadaraboknak megfelelő programra. A készülék visszakapcsol az alapértelmezés szerinti csak mosás üzemmódba, és a Üzem mód - Mosás gomb visszajelzője világít.
4. Koppintson a Üzem mód - Szárítás, majd a Üzem mód - Mosás gombra, ha csupán szárítást szeretne futtatni. A Üzem mód - Szárítás gomb visszajelzője világít, míg a Üzem mód - Mosás gomb visszajelzője kialszik. A  és  visszajelző megjelenik a kijelzőn, míg a  visszajelző kialszik.

-  Nagy mennyiségű ruhanemű szárításakor a jó szárítási eredmény elérése érdekében ügyeljen arra, hogy a ruhanemű ne legyen összehajtván, és egyenletesen legyen a dobben elosztva.

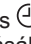

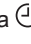


### 12.2 Szárítás - Automatikus szárazsági fokozatok szerint

1. Koppintson Automatikus szárítás  a gombra ismételten mindaddig, míg a kijelző a kívánt szárazsági fokot nem mutatja. A kijelzőn a visszajelzők ennek megfelelően kezdenek világítani:
  - a.  **Vasalószár:** a pamut ruhadarabokhoz;
  - b.  **Székrenyszár:** a pamut és műszál anyagokhoz;
  - c.  **Extra szár:** a pamut ruhadarabokhoz;



#### A kijelző a szárítóprogram időtartamát mutatja.

2. A program elindításához érintse meg a Start/Szünet  gombot. A kijelzőn bekapcsol az ajtó zárva visszajelző . A kijelzőn a programból hátralévő idő is látható.


### 12.3 Idővezérelt szárítás

1. Koppintson ismételten a Idővezérelt szárítás  gombra a kívánt időérték beállításához (lásd az "Idővezérelt szárítás" táblázatot a "Programok" című fejezetben). A szárazsági fok visszajelző  kialszik, míg a  visszajelző bekapcsol. A gomb minden egyes megérintésére az időtartam értéke 5 perccel nő. A kijelző az újonnan beállított időtartamot mutatja.
2. A program elindításához érintse meg a Start/Szünet  gombot. A kijelzőn bekapcsol az ajtó zárva visszajelző . A kijelzőn a programból hátralévő idő is látható.


## 12.4 Miután a szárítóprogram véget ért

- A készülék automatikusan leáll.
- A hangjelzések hallhatóak, ha engedélyezve vannak.
- A kijelzőn megjelenik a  kijelzés.
- Kialszik a Start/Szünet gomb visszajelzője. Az ajtó zárva visszajelző  kialszik.  
Ha a Gyűrődésmentesítés kiegészítő funkció be van kapcsolva, a készülék mintegy 30 percig vagy hosszabb ideig folytatja a gyűrődésmentesítést. A gyűrődésmentesítő fázis csökkenti a ruhanemű gyűrődését. A gyűrődésmentesítő fázis letelte előtt is kivetheti a ruhát. A jobb eredmény elérése érdekében azt javasoljuk,


hogy még a fázis befejezése előtt, vagy közvetlenül a befejezés után

vegye ki a készülékből a ruhát. A  visszajelző továbbra is világít.

- A készülék kikapcsolásához nyomja meg a Be/Ki gombot néhány másodpercig.

 A program lejártá után néhány perccel az energiatakarékos funkció automatikusan kikapcsolja a készüléket.

1. Szedje ki a ruhaneműt a dobból.
2. Ellenőrizze, hogy a dob üres-e.

 A szárítási fázis után tisztítsa meg a dobot, a tömítést és az ajtó belsejét egy nedves ruhával.

## 13. SZÖSZÖK A RUHANEMŰN

A mosási és/vagy szárító fázis során bizonyos típusú textilek, mint törlőruha, gyapjú, melegítőfelső szöszölhetnek.



A következő ciklus során, a keletkezett szösz a textíliákhoz tapadhat.


Ez a kellemetlen jelenség erősödik a műszaki textilek esetén.

A következők ajánlottak ruhái szöszölődésének megelőzésére:

- Világos színű textilek (különösen kéztörölő, gyapjú, melegítőfelső) mosása és szárítása után ne mosson sötét textileket, és fordítva.
- Az első mosás után levegőn szárítsa az ilyen textileket.
- A kifolyócső-szűrő tisztítása.
- A szárítási fázis után tisztítsa meg az üres dobot, a tömítést és az ajtót egy nedves ruhával.

**A dob belsejében maradt szösz eltávolításához végezze el a speciális tisztítóprogramot:**

- Ürítse ki a dobot.
- Tisztítsa meg a dobot, a tömítést és az ajtót egy nedves ruhával.
- Válassza ki a Géptisztítás programot és hozzá a Üzem mód - Szárítás  funkciót, hogy aktiválja a szöszmentesítő funkciót.
- A program elindításához érintse meg a Start/Szünet  gombot.

 Ha a készüléket gyakran használja, futtassa rendszeresen a tisztítóprogramot.

## 14. HASZNOS TANÁCSOK ÉS JAVASLATOK



### FIGYELMEZTETÉS!

Lásd a „Biztonság” című fejezetet.

### 14.1 A ruha töltet

- A következők szerint válogassa szét a ruhákat: fehér, színes, műszálas, kényes és gyapjúruhák.
- Tartsa be a mosási útmutatásokat, melyek a ruhák kezelési címkein találhatóak.

- Ne mosson együtt fehér és színes darabokat.
- Egyes színes ruhadarabok elszíneződhetnek az első mosásnál. Célszerű az első néhány mosásnál külön mosni ezeket.
- Gombolja be a párnahuzatokat, húzza össze a cipzáratokat, kapcsolja be a kapcsokat és patentokat. Kösse össze az öveket.
- Ūrítse és fordítsa ki a zsebeket.
- Fordítsa ki a többtrégű anyagokat, gyapjút és nyomtatott ábrákkal ellátott darabokat.
- Kezelje elő a makacs foltokat.
- Különleges mosószerrel mossa az erős szennyeződések.
- Legyen körültekintő a függönyökkel. Vegye ki az akasztókat, és tegye mosózsákba vagy párnahuzatba a függönyöket.
- Ne mossa a készülékben a nem szegett vagy szakadt ruhadarabokat.
- Használjon mosózsákot a kis és/vagy kényes darabok mosására (pl.: merevített melltartók, övek, harisnyanadrágok stb.).
- Centrifugálási szakaszban kiegyensúlyozási problémákat okozhat a nagyon kis ruhatöltet, és túlzott vibrációhoz vezethet. Ha ez történik:
  - a. szakítsa meg a programot, és nyissa ki a készülék ajtaját (lásd a „Napi használat” című fejezetet);
  - b. kézzel rendezze el a dobban a darabokat, hogy azok egyenletesen helyezkedjenek el;
  - c. nyomja meg a Start/Szünet gombot. A centrifugálási szakasz folytatódik.

## 14.2 Makacs szennyeződések

Egyes szennyeződések esetében nem elegendő a víz és a mosószer.

Célszerű az ilyen szennyeződések a ruhadarab készülékbe tétele előtt kezelni.

Különleges folteltávolítók állnak rendelkezésre. Azt a különleges folteltávolítót használja, mely megfelel a folt és az anyag jellegének.

## 14.3 Mosószeres és egyéb vegyi áruk

- Csak mosógépek számára készült mosószereseket és vegyi árukat használjon:
  - univerzális, valamennyi anyagfűpushoz való mosópor, a kényes szövetek kivételével. Fehér darabokhoz és a ruhanemű fertőtlenítéséhez használjon fehérítőt tartalmazó mosóport
  - valamennyi anyagfűjához, elsősorban az alacsony hőfokú (max. 60 °C-os) programokhoz való folyékony mosószeresek, illetve csak gyapjú mosására szolgáló speciális mosószeresek.
- Ne keverje a különböző fűjtájú mosószereseket.
- A környezet védelme érdekében ne használjon a javasoltnál több mosószert.
- Mindig tartsa be a mosószeres vagy egyéb termékek csomagolásán található útmutatásokat, és ne lépje túl a készüléken jelzett maximális szintet (**MAX**).
- Az anyag fűjtájához és színéhez, a program hőmérsékletéhez és a szennyezettség mértékéhez javasolt mosószereseket használja.

## 14.4 Környezetvédelmi tanácsok

- Előmosási fűzis nélkül tegye be a normál szennyezettségű ruhákat mosáshoz.
- Mindig maximális megengedett ruhatöltettel indítson egy mosóprogramot.
- Ha a foltokat előkezel, vagy folteltávolítót használ, alacsony hőmérsékletű programot állítson be.
- A megfelelő mennyiségű mosószert használatához ellenőrizze a háztartási vízhálózatában lévő víz keménységét. Lásd a „Vízkeménység” című szakaszt.

## 14.5 Vízkeménység

Ha nagy vagy közepes a vízkeménység a körzetében, akkor célszerű vízlágyítót

használni a mosógépekben. Olyan körzetekben, ahol alacsony a vízkeménység, nem szükséges vízlágyító használata.

A lakhelye vízkeménységéről a helyi vízműtől kérjen tájékoztatást.

Megfelelő mennyiségű vízlágyítót alkalmazzon. Mindig tartsa be a termék csomagolásán található útmutatásokat.

## 14.6 Szárítási tanácsok

### A szárítási ciklus előkészítése

- Nyissa ki a vízcsapot.
- Ellenőrizze, hogy a lefolyócső megfelelően a helyére van-e téve. További információkért lapozzon az üzembe helyezés fejezetre.
- A szárítóprogramok esetén használható maximális töltettel kapcsolatosan tekintse meg a programok táblázatát.





## 14.7 Szárításra nem alkalmas ruhaneműk

### Ne állítson be szárítóprogramot az alábbi ruhaneműhöz:

- Műszálal függönyök.
- Fémbetéttel rendelkező ruhadarabok.
- Nejlonharisnyák.
- Paplanok.
- Paplanhuzat.
- Takarók.
- Anorákok.
- Hálószákok.
- Hajspray, körömlakklemosó vagy ehhez hasonló anyagmaradványokkal szennyezett szövetek.
- Habszivaccsal vagy habszivacshoz hasonló anyagokkal bélelt ruhadarabok.

## 14.8 Ruhanemű kezelési címkéje

A ruhanemű szárításakor tartsa be a gyártói címkén található utasításokat:

-  = Gépben szárítható
-  = A szárítás magas hőmérsékletű
-  = A szárítás alacsony hőmérsékletű
-  = Gépben nem szárítható.

## 14.9 A szárítási ciklus időtartama

A szárítási idő a következőktől függően változhat:

- az utolsó centrifugálás sebessége
- szárazsági fok
- az anyag fajtája
- a töltet tömege

## 14.10 További szárítás

Ha a szárítóprogram végén a ruhanemű még nedves, válasszon ismét egy rövid szárítási ciklust.



### FIGYELMEZTETÉS!

**A szövetek gyűrődésének, illetve a méretváltozás elkerülése érdekében ne szárítsa túl a ruhákat.**

## 14.11 Általános tanácsok

Tekintse meg a „Szárítóprogramok” táblázatát az **átlagos** szárítási időhöz. A gyakorlati tapasztalatok birtokában jobb hatásfokú szárítás érhető el. Jegyezze fel a szárítási időtartamot a korábban végrehajtott ciklusok esetében.

A sztatikus feltöltődés elkerüléséhez a szárítási ciklus végén:

1. Használjon öblítőszert a mosási ciklushoz.
2. Használjon speciális, szárítógépekhez használható öblítőszert.

A szárítóprogram befejeződése után azonnal vegye ki a ruhaneműt.

# 15. ÁPOLÁS ÉS TISZTÍTÁS



### FIGYELMEZTETÉS!

Lásd a „Biztonság” című fejezetet.

## 15.1 Külső tisztítás

Csak enyhe mosogatószerrel és meleg vízzel tisztítsa a készüléket. Hagyjon minden felületet megszáradni.



### VIGYÁZAT!

Ne használjon alkoholt, oldószereket vagy vegyszereket.



### VIGYÁZAT!

Ne tisztítsa a fémfelületeket klórtartalmú tisztítószerrel.

## 15.2 Vízkőmentesítés



Ha nagy vagy közepes a vízkeménység a körzetében, akkor célszerű vízkötelenítőt használni a mosógépekben.

Rendszeresen ellenőrizze a dobot, hogy nem rakódott-e le rajta vízkő.

A szokásos mosószerek vízlágyítót tartalmaznak, azonban javasoljuk, hogy időnként futtasson le egy programot üres dobbal és vízkőoldó termékkel.



Mindig tartsa be a termék csomagolásán található útmutatásokat.

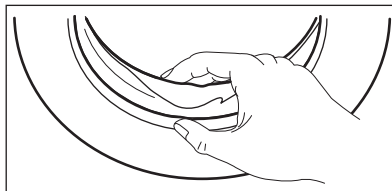
## 15.3 Karbantartási mosás

Az alacsony hőmérsékletű programok ismételt, hosszú időn keresztül történő használata a mosószer lerakódását, szőszmaradványokat és a baktériumok elszaporodását eredményezheti a dobban és az üstben. Ez kellemetlen szagot és penészt eredményezhet. A lerakódások eltávolításához és a készülék belsejének tisztításához rendszeresen (legalább havonta egyszer) futtasson le egy karbantartó mosást.



Olvassa el „A dob tisztítása” című fejezetet.

## 15.4 Az ajtó tömítése



Rendszeresen ellenőrizze a tömítést, és minden idegen tárgyat távolítson el a belső részéről.

## 15.5 A dob tisztítása

Rendszeresen ellenőrizze a dobot, hogy megelőzze a rozsdá képződését.

Rozsdamentes acélhoz készült termékkel tisztítsa meg a dobot.




Mindig tartsa be a termék csomagolásán található útmutatásokat.

Alapos tisztítás:

- Szedje ki az összes ruhaneműt a dobból.
- Futtassa a Géptisztítás programot. A részleteket lásd a mosási programtáblázatban.

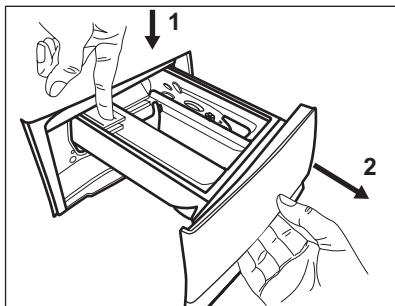


Előfordulhat, hogy a ciklus végén a kijelzőn megjelenik a  ikon. Ez a „dobtisztítás” elvégzését javasolja.

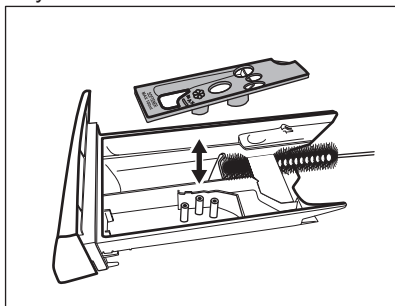
## 15.6 A mosószer-adagoló tisztítása

A megszáradt mosószermaradványok vagy összezsomósodott öblítőszer és/ vagy penész mosószer-adagoló fiókban való megjelenésének megakadályozására alkalmanként végezze el az alábbi tisztítási eljárást:

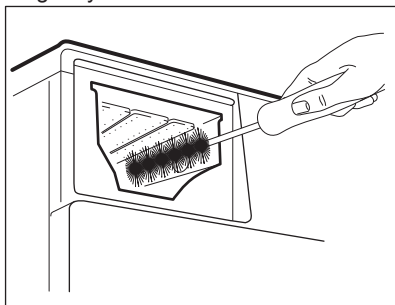
1. Nyissa ki a fiókot. A képen ábrázolt módon nyomja le a rögzítőelemet, majd húzza ki a fiókot.



2. A tisztítás elősegítése érdekében távolítsa el az adalékszerek fenntartott rekesz felső részét, majd öblítse ki meleg folyóvízzel, hogy a felhalmozódott mosószer minden nyomát eltüntesse. Tisztítás után helyezze vissza a felső részt a helyére.

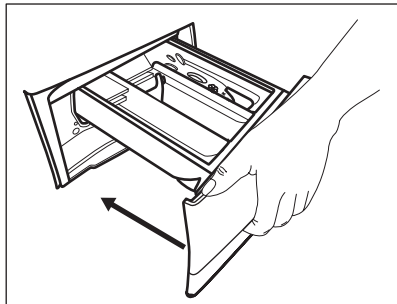


3. Ügyeljen arra, hogy az összes mosószermaradvány el legyen távolítva a nyílás felső és alsó részéből. Kisméretű kefével tisztítsa meg a nyílást.



4. Illessze a mosószer-adagoló fiókot a vezetősínekbe, és tolja be. Futtasson

le egy öblítési programot anélkül, hogy ruhaneműt tenne a dobba.



## 15.7 A leeresztő szivattyú tisztítása



### FIGYELMEZTETÉS!

Húzza ki a hálózati csatlakozódugót a konnektorból.



Rendszeresen ellenőrizze a leeresztőszivattyú szűrőjét, hogy az tiszta-e.

A következő esetekben tisztítsa meg a leeresztőszivattyút:

- A készülék nem eresztje le a vizet.
- A dob nem forog.
- Szokatlan zaj hallható a készülékből, mivel a leeresztőszivattyú működését valami akadályozza.
- A kijelzőn **E20** riasztási kód látható.



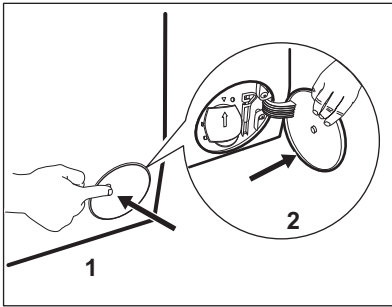
### FIGYELMEZTETÉS!

- Ne vegye ki a szűrőt, amíg működik a készülék.
- Ne tisztítsa a szivattyút, ha forró a készülékben lévő víz. Várja meg, amíg a víz kihűl.

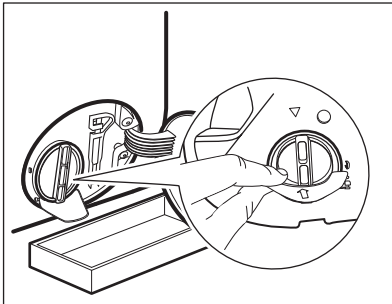
**A szivattyú tisztításához a következők szerint járjon el:**

1. Nyissa ki a szivattyú fedelét.

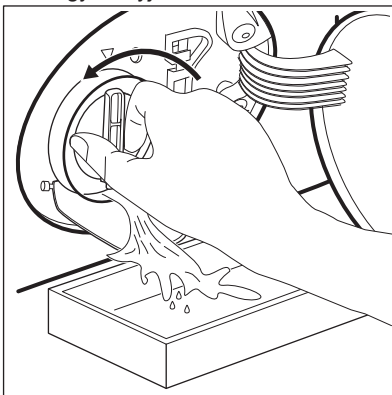




2. A kifolyó víz felfogására tegyen egy megfelelő edényt a leeresztőszivattyú szerelőnyílása alá.
3. Nyissa ki lefelé a szűrőkamra fedelét. Tartson kéznél egy rongyot, amivel felitathatja a vizet, amely a szűrő eltávolításakor távozhat a készülékből.

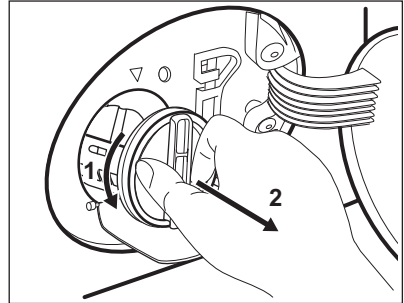


4. Forgassa el balra 180 fokkal a szűrőt, de még ne vegye ki. Hagyja, hogy kifolyjon a víz.

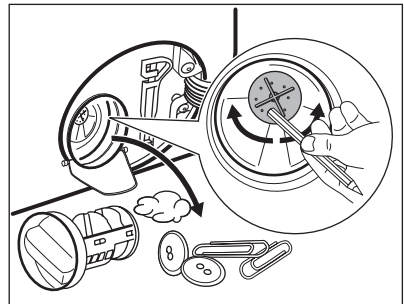


5. Amikor a tál megtelt vízzel, csavarja vissza szűrőt, és ürítse ki a tálat.

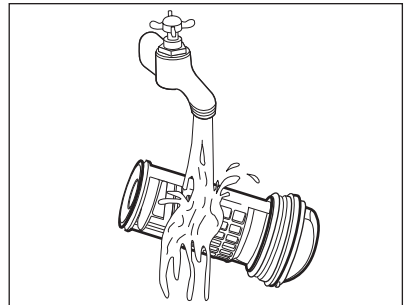
6. A 4. és 5. lépéseket addig ismételje, amíg nem folyik több víz ki a készülékből.
7. Fordítsa el balra a szűrőt az eltávolításhoz.



8. Szükség esetén távolítsa el a szöszöket és egyéb tárgyakat a szűrő nyílásából.
9. Ellenőrizze, hogy el lehet-e fordítani a szivattyú lapátkerekeit. Ha nem forgatható, forduljon a márkaszervizhez.

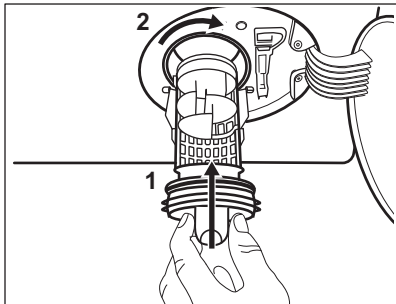


10. Tisztítsa ki a szűrőt a vízcsap alatt.

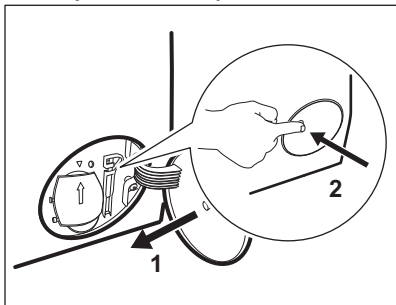


11. Szerelje vissza a szűrőt a speciális vezetőelemekbe az óramutató járásával megegyező irányba történő elforgatással. Ellenőrizze, hogy

megfelelően meghúzta-e a szűrőt, hogy megelőzze a szivárgást.



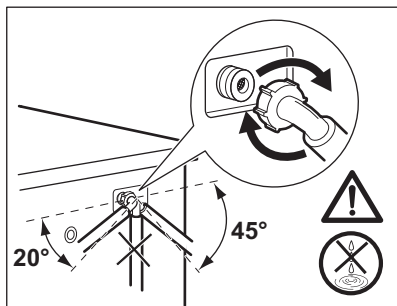
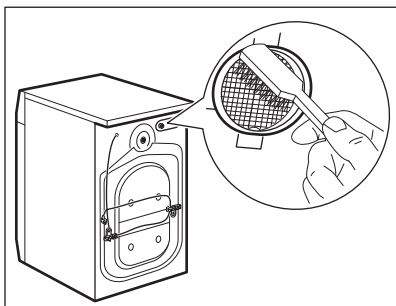
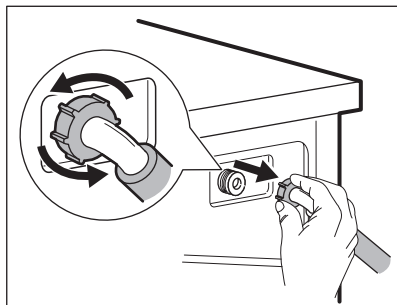
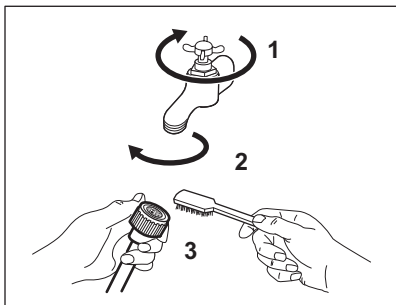
12. Zárja be a szivattyú fedelét.



Amikor vészleeresztési eljárással engedi le a vizet, akkor ismét be kell kapcsolnia a leeresztőrendszert:

- a. Öntsön 2 liter vizet a mosószert-adagoló főmosási rekeszébe.
- b. A víz leeresztéséhez indítsa el a programot.

### 15.8 A befolyócső és a szelepen lévő szűrő tisztítása



## 15.9 Vészleeresztés

Amennyiben a készülék nem ereszt le a vizet, végezze el „A leeresztő szivattyú tisztítása” c. részben leírt eljárást. Szükség esetén tisztítsa meg a szivattyút.

Amikor vészleeresztési eljárással engedi le a vizet, akkor ismét be kell kapcsolnia a leeresztőrendszert:

1. Öntsön 2 liter vizet a mosószer-adagoló főmosási rekeszébe.
2. A víz leeresztéséhez indítsa el a programot.

## 15.10 Fagyveszély

Ha olyan helyen van a készülék elhelyezve, ahol 0 °C környékén vagy alatta lehet a hőmérséklet, akkor engedje ki a megmaradt vizet a befolyócsőből és a leeresztő szivattyúból.

1. Húzza ki a hálózati csatlakozódugót a konnektorból.
2. Zárja el a vízcsapot.
3. Tegye a befolyócső két végét egy tartályba, és hagyja a csőből kifolylni a vizet.
4. Ürítse ki a leeresztő szivattyút. Tekintse át a vészleeresztési eljárást.
5. Amikor üres a vízszivattyú, akkor szerelje ismét vissza a befolyócsövet.



### FIGYELMEZTETÉS!

Ellenőrizze, hogy magasabb-e 0 °C-nál a hőmérséklet, mielőtt ismét használja a készüléket. A gyártó nem vállal felelősséget az alacsony hőmérsékletek miatt keletkező károkért.

# 16. HIBAELEHÁRÍTÁS




### FIGYELMEZTETÉS!


Lásd a „Biztonság” című fejezetet.

## 16.1 Bevezetés



A készülék nem indul el, vagy működés közben leáll.

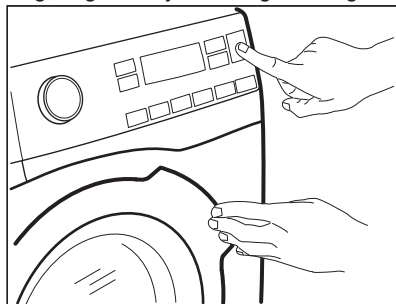
Először próbálja meg kiküszöbölni a problémát (lásd a táblázatot). Ha a probléma továbbra is fennáll, akkor forduljon a márkaszervizhez.

**Súlyos probléma esetén hangjelzés hallható, és a kijelzőn riasztási kód jelenik meg, és a Start/Szünet  gomb folyamatosan villoghat:**

- **E40** - A tápfeszültség instabil. Várja meg, hogy a feszültségingadozás megszűnjön.
- **E91** - Nincs kommunikáció a készülék elektronikus részegységei között. Kapcsolja ki, majd kapcsolja be újra a készüléket. A program nem fejeződött be megfelelően, vagy a készülék túl korán leállt. Ha a riasztási kód ismét megjelenik, forduljon a márkaszervizhez.
- **E10** - A készülék nem tölti be megfelelően a vizet. Az alapos ellenőrzést követően indítsa el ismét a készüléket a Start/Szünet  gombbal, ekkor a készülék megkísérli folytatni a ciklust. Ha a hiba továbbra is fennáll, a hibakód ismét megjelenik.
- **E20** - A készülék nem ereszt le a vizet.
- **E40** - A készülék ajtaja nyitva van, vagy nincs megfelelően becsukva. Kérjük, ellenőrizze az ajtót!



Ha a készülék túlterhelt, vegyen ki néhány ruhát a dobból és/vagy tartsa zárva az ajtót és érintse meg a Start/Szünet  gombot mindaddig, míg a  jelző villogása meg nem szűnik (lásd a lenti




ábrát.



### FIGYELMEZTETÉS!

Bármilyen ellenőrzés előtt kapcsolja ki a készüléket.

## 16.2 Lehetséges meghibásodások

Jelenség	Lehetséges megoldás
A program nem indul el.	<ul style="list-style-type: none"> <li>• Ügyeljen arra, hogy a hálózati vezeték csatlakoztatva legyen a hálózati aljzatba.</li> <li>• Ellenőrizze, hogy a készülék ajtaja be van-e csukva.</li> <li>• Ellenőrizze, hogy nem oldott-e ki valamelyik biztosíték a biztosítékdobozban.</li> <li>• Ellenőrizze, hogy megérintette-e a Start/Szünet  gombot.</li> <li>• Ha késleltetett indítás van beállítva, törölje azt, vagy várja meg a visszaszámlálás befejeződését.</li> <li>• Kapcsolja ki a Gyerekzár funkciót, ha az be van kapcsolva.</li> <li>• Ellenőrizze a kiválasztott programnál a választógomb helyzetét.</li> </ul>
A készülék nem tölti be megfelelően a vizet.	<ul style="list-style-type: none"> <li>• Ellenőrizze, hogy nyitva van-e a vízcsap.</li> <li>• Ellenőrizze, hogy a hálózati víznyomás nem túl alacsony-e. Ezzel kapcsolatban kérjen tájékoztatást a helyi vízműtől.</li> <li>• Ellenőrizze, hogy a vízcsap nincs-e eltömődve.</li> <li>• Ellenőrizze, hogy a vízbefolyó cső nincs-e megcsavarodva, megsérülve vagy megtörve.</li> <li>• Ellenőrizze, hogy megfelelő-e a vízbefolyó-tömlő csatlakoztatása.</li> <li>• Ellenőrizze, hogy a vízbefolyó-tömlőben és a szelepből található szűrők egyike nincs-e eltömődve. Nézze meg az „Ápolás és tisztítás” részt.</li> </ul>

Jelenség	Lehetséges megoldás
A készülék megtelik vízzel, majd azonnal leereszti azt.	<ul style="list-style-type: none"> <li>• Ellenőrizze, hogy megfelelő helyzetben van-e a kifolyócső. Lehetséges, hogy kifolyócső túl alacsonyan helyezkedik el. Olvassa el az „Üzembe helyezési utasítás” című részt.</li> </ul>
A készülék nem ereszti le a vizet.	<ul style="list-style-type: none"> <li>• Ellenőrizze, hogy a szifon nincs-e eltömődve.</li> <li>• Ellenőrizze, hogy a kifolyócső nincs-e megcsavarodva vagy megtörve.</li> <li>• Ellenőrizze, hogy a lefolyósűrő nincs-e eltömődve. Szükség esetén tisztítsa meg a szűrőt. Nézze meg az „Ápolás és tisztítás” című részt.</li> <li>• Ellenőrizze, hogy megfelelő-e a leeresztő tömlő csatlakoztatása.</li> <li>• Állítsa be a szivattyúzás programot, ha szivattyúzás nélküli programot állított be.</li> <li>• Állítsa be a szivattyúzás programot, ha olyan funkciót állított be, melynek végén a víz a dobban marad.</li> </ul>
A centrifugálási szakasz nem működik, vagy a mosási ciklus szokatlanul sokáig tart.	<ul style="list-style-type: none"> <li>• Indítsa el a centrifugálási programot.</li> <li>• Ellenőrizze, hogy a lefolyósűrő nincs-e eltömődve. Szükség esetén tisztítsa meg a szűrőt. Nézze meg az „Ápolás és tisztítás” című részt.</li> <li>• Ilyen esetben kézzel rendezze el a dobban a darabokat, majd indítsa újra a centrifugálási szakaszt. Ezt a jelenséget kiegyensúlyozási hiba is kiválthatja.</li> </ul>
Víz van a padlón.	<ul style="list-style-type: none"> <li>• Ellenőrizze, hogy a vízcsövek vízcsatlakozásai szorosan meg vannak-e húzva, és nincs-e vízszivárgás.</li> <li>• Ellenőrizze, hogy nincsenek-e sérülések a víz befolyó- és kifolyócsövén.</li> <li>• Ellenőrizze, hogy a megfelelő minőségű és mennyiségű mosószert használja-e.</li> </ul>
Nem lehet kinyitni a készülék ajtaját.	<ul style="list-style-type: none"> <li>• Ellenőrizze, hogy olyan mosási programot választott-e, melynél a ciklus végén a víz a dobban marad.</li> <li>• Ellenőrizze, hogy a mosási program befejeződött-e.</li> <li>• Állítsa be a szivattyúzás vagy centrifugálás programot, ha víz van a dobban.</li> <li>• Ellenőrizze, hogy a készülék kap-e tápfeszültséget.</li> <li>• Ezt a jelenséget a készülék hibája okozhatja. Forduljon a márkaszervizhez. Ha ki kell nyitnia az ajtót, alaposan olvassa el az „Ajtó nyitása vészhelyzetben” című szakaszt.</li> </ul>
A készülékből szokatlan zajok hallatszanak, valamint rázkódik.	<ul style="list-style-type: none"> <li>• Ellenőrizze, hogy megfelelő-e a készülék vízszintezése. Olvassa el az „Üzembe helyezési utasítás” című részt.</li> <li>• Ellenőrizze, hogy eltávolította-e a csomagolást és/vagy a szállítási rögzítőcsavarokat. Olvassa el az „Üzembe helyezési utasítás” című részt.</li> <li>• Tegyen több ruhát a dobba. Lehetséges, hogy a töltet túl kicsi.</li> </ul>

Jelenség	Lehetséges megoldás
A program végrehajtása során a program időtartama növekedhet vagy csökkenhet.	<ul style="list-style-type: none"> <li>A SensiCare rendszer képes a program időtartamának beállítására a ruhanemű típusának és mennyiségének megfelelően. További részletekért olvassa el „A SensiCare rendszer töltetérzékelés” c. szakaszt a „Napi használat” című fejezetben.</li> </ul>
Nem kielégítő a mosás eredménye.	<ul style="list-style-type: none"> <li>Növelje a mosószer mennyiségét, vagy használjon másikat.</li> <li>A ruhák mosása előtt használjon speciális tisztítószeret a makacs szennyeződések eltávolítására.</li> <li>Ellenőrizze, hogy megfelelő hőmérsékletet állított-e be.</li> <li>Csökkentse a töltetet.</li> </ul>
Túl sok hab képződik a dobban mosás közben.	<ul style="list-style-type: none"> <li>Csökkentse a mosószer mennyiségét.</li> </ul>
A mosási ciklus után mosószer maradványok találhatóak a mosószerszadagolóban.	<ul style="list-style-type: none"> <li>Ellenőrizze, hogy a tereőlap megfelelő helyzetű-e (FEL-FELÉ álljon mosópornál, LEFELE álljon folyékony mosószernél).</li> <li>Ellenőrizze, hogy a mosószer-adagolót a jelen használati utasításban leírtaknak megfelelően használta-e.</li> </ul>
A készülék nem vagy nem megfelelően szárít.	<ul style="list-style-type: none"> <li>Nyissa ki a vízcsapot.</li> <li>Ellenőrizze, hogy a lefolyószűrő nincs-e eltömődve.</li> <li>Csökkentse a töltet mennyiségét.</li> <li>Ellenőrizze, hogy a megfelelő ciklust választotta-e, és ha szükséges, állítson be egy további, rövid szárítási időtartamot is.</li> </ul>
A ruhanemű tele van különböző színű szöszszel.	<p>A különböző színű szöszök az előzőleg kimosott ruhából származnak:</p> <ul style="list-style-type: none"> <li>A szárítási fázis segít a szöszök egy részének eltávolításában.</li> <li>Tisztítsa meg a ruhát egy szösz eltávolítóval.</li> </ul> <p>Ha a dobban nagy mennyiségű szösz marad, tisztításához futtassa le a speciális tisztító programot (a további részleteket lásd a „Szöszök a ruhaneműn” című részben).</p>

Ellenőrzés után kapcsolja be a készüléket. A program a megszakítási ponttól folytatódik. Ha a probléma ismét jelentkezik, akkor forduljon a márkaszervizhez. Ha a kijelző a fentiekől eltérő hibakódot mutat, kapcsolja ki, majd be a készüléket. Ha a probléma továbbra is fennáll, akkor forduljon a márkaszervizhez.

### 16.3 Ajtó nyitása vészhelyzetben

Áramszünet vagy a készülék meghibásodása esetén a készülék ajtaja zárva marad. Az áramkimaradás megszűnése után a mosóprogram folytatódik. Ha meghibásodás esetén az ajtó zárva marad, kinyitása a

vészhelyzeti nyitás funkcióval végezhető el.

Az ajtó kinyitása előtt:



**VIGYÁZAT!**  
**Égésveszély!** Ellenőrizze, hogy a víz hőmérséklete nem túl magas-e és a mosás alatt álló ruha nem forró-e. Szükség esetén várja meg, hogy lehűljenek.



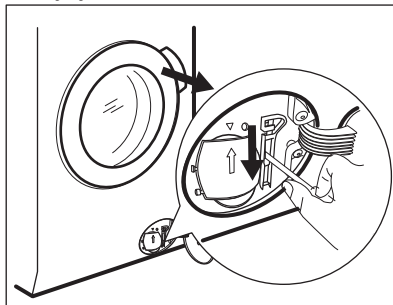
**VIGYÁZAT!**  
**Sérülésveszély!** Ellenőrizze, hogy a dob nem forog-e. Szükség esetén várja meg, hogy a dob megálljon.



Ellenőrizze, hogy a víz szintje a doban nem túl magas-e. Szükség esetén végezze el a vészleeresztést (lásd a „Vészleeresztés” szakaszt az „Ápolás és tisztítás” című fejezetben).

Az ajtó kinyitásához a következők szerint járjon el:

1. Nyomja meg a Be/Ki gombot a készülék kikapcsolásához.
2. Húzza ki a dugaszt a hálózati aljzatból.
3. Nyissa ki a szűrőfedelelet.
4. Kétszer húzza meg lefele a vésznyitó elemet, majd nyissa ki a készülék ajtaját.



5. Vegye ki a ruhákat, majd csukja be a készülék ajtaját.
6. Csukja vissza a szűrőfedelelet.

## 17. FOGYASZTÁSI ÉRTÉKEK



A feltüntetett értékek laboratóriumi körülmények között, a megfelelő szabványelőírásoknak megfelelően lefolytatott méréseket tükrözik. Az adatokat számos tényező befolyásolhatja: a ruhanemű mennyisége és típusa, illetve a környezeti hőmérséklet. A víznyomás, az üzemi feszültség és a befolyó víz hőmérséklete szintén hatással lehet a mosási program időtartamára.



A folyamatos termékfejlesztés miatt a műszaki adatok előzetes bejelentés nélkül változhatnak.



A mosási program alatt a ProSense funkció módosíthatja a mosás időtartamát és a fogyasztási értékeket. További részletekért olvassa el „A ProSense töltet érzékelés” c. szakaszt a „Napi használat” című fejezetben.

Programok	Töltet (kg)	Energia-fogyasztás (kWh)	Vízfogyasztás (liter)	Program hozzávetőleges időtartama (perc)
Pamut 60°C	9	1.65	80	200
Pamut Eco A Pamut energiatakarékos program 60°C <sup>1)</sup>	9	0.85	56	295
Pamut 40 °C	9	1.25	80	200
Műszál 40 °C	4	0.78	55	130
Kényes 40°C	4	0.60	63	91
Gyapjú/Kézi mosás 30 °C	1.5	0.35	57	60

<sup>1)</sup> «Pamut energiatakarékos program» 60°C-on 9kg töltettel az energiatakarékosági címkén szereplő adatok referenciaprogramja az EN 96/60/EC szabvány szerint mérve.

## 18. MŰSZAKI ADATOK

Méretek	Szélesség / magasság / mélység / teljes mélység	600 mm/ 850 mm/ 631 mm/ 660 mm
Elektromos csatlakoztatás	Üzemi feszültség Általános feszültség Biztosíték Frekvencia	230 V 2200 W 10 A 50 Hz
A szilárd részecskék és nedvesség bejutása elleni védelmet a védőburkolat biztosítja, kivéve ahol az alacsony feszültségű részeket nem védi ez burkolat		IPX4
Víz betáplálás <sup>1)</sup>		Hideg víz
Hálózati víznyomás	Minimum Maximum	0,5 bar (0,05 MPa) 8 bar (0,8 MPa)
Maximális mosási töltet	Pamut	9 kg
Maximális szárítási töltet	Pamut Műszál	6 kg 4 kg
Centrifugálási sebesség	Maximum	1550 ford./perc

<sup>1)</sup> Csatlakoztassa a vízbefolyó-tömlőket egy 3/4" -os csavarmentes csaphoz.



## 19. TARTOZÉKOK

**19.1** Beszerezhető a [www.electrolux.com/shop](http://www.electrolux.com/shop) weboldalon vagy a hivatalos márkakereskedőnél

**i** Kizárólag az ELECTROLUX által jóváhagyott tartozékokkal biztosítható, hogy a készülék megfeleljen a biztonsági szabványoknak. Ha nem jóváhagyott alkatrészek kerülnek felhasználásra, akkor bármilyen követelésre vonatkozó jogosultság érvényét veszti.

### 19.2 Rögzítőlemez készlet (4055171146)

Beszerezhető a hivatalos márkakereskedőnél.

Ha a készüléket talapzatra állítja, rögzítse a készüléket a rögzítőlemezekhez.

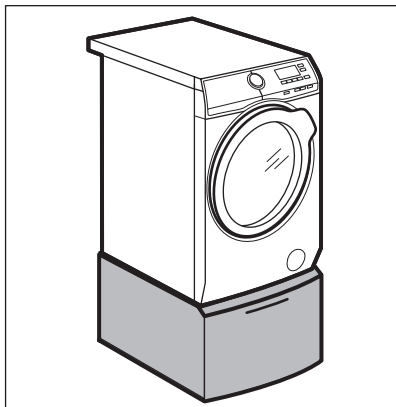
Figyelmesen olvassa el a tartozékhoz mellékelt használati utasítást.

A készülék megemelésére és a ruhanemű be-/kipakolásának megkönnyítésére.


A fiókot használhatja ruhanemű tárolására, pl.: törölközők, tisztítószerek és hasonlók.


Figyelmesen olvassa el a tartozékhoz mellékelt használati utasítást.

### 19.3 Lábazat a fiókkal



## 20. KÖRNYEZETVÉDELMI TUDNIVALÓK

A  következő jelzéssel ellátott anyagokat hasznosítsa újra. Újrahasznosításhoz tegye a megfelelő konténerekbe a csomagolást. Járuljon hozzá környezetünk és egészségünk védelméhez, és hasznosítsa újra az elektromos és elektronikus hulladékot. A

 tilító szimbólummal ellátott készüléket ne dobja a háztartási hulladék közé. Juttassa el a készüléket a helyi újrahasznosító telepre, vagy lépjen kapcsolatba a hulladékkezelésért felelős hivatallal.





www.electrolux.com/shop



157018300-A-142018

