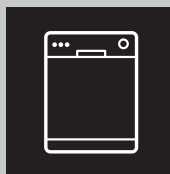


GETTING STARTED? EASY.



ZDF23001WA

DE Benutzerinformation	2
Geschirrspüler	
EL Οδηγίες Χρήσης	18
Πλυντήριο πιάτων	
HU Használati útmutató	35
Mosogatógép	

ZANUSSI

SICHERHEITSHINWEISE

Lesen Sie vor der Montage und dem Gebrauch des Geräts zuerst die Gebrauchsanleitung. Der Hersteller übernimmt keine Verantwortung für Verletzungen und Beschädigungen durch unsachgemäße Montage. Bewahren Sie die Gebrauchsanleitung griffbereit auf.

SICHERHEIT VON KINDERN UND SCHUTZBEDÜRFTIGEN PERSONEN

- Das Gerät kann von Kindern ab 8 Jahren und Personen mit eingeschränkten physischen, sensorischen oder geistigen Fähigkeiten oder mit mangelnder Erfahrung und/oder mangelndem Wissen nur dann verwendet werden, wenn sie durch eine für ihre Sicherheit zuständige Person beaufsichtigt werden oder in die sichere Verwendung des Geräts eingewiesen wurden und die mit dem Gerät verbundenen Gefahren verstanden haben.
- Kinder dürfen nicht mit dem Gerät spielen.
- Alle Reinigungsmittel von Kindern fernhalten.
- Halten Sie Kinder und Haustiere vom geöffneten Gerät fern.
- Wartung oder Reinigung des Geräts dürfen nicht von Kindern ohne Aufsicht erfolgen.

ALLGEMEINE SICHERHEIT

- Dieses Gerät ist für die Verwendung im Haushalt und ähnliche Zwecke vorgesehen, wie z. B.:
 - Bauernhöfe, Personalküchenbereiche in Geschäften, Büros und anderen Arbeitsumfeldern.
 - Für Gäste in Hotels, Motels, Pensionen und anderen wohnungsähnlichen Räumlichkeiten.
- Nehmen Sie keine technischen Änderungen am Gerät vor.
- Der Betriebswasserdruck (Mindest- und Höchstdruck) muss zwischen 0.5 (0.05) / 8 (0.8) bar (Mpa) liegen
- Beachten Sie, dass die Höchstzahl an Maßgedecken 13 beträgt.

- Wenn das Netzkabel beschädigt ist, muss es vom Hersteller, seinem autorisierten Kundenservice oder einer gleichermaßen qualifizierten Person ausgetauscht werden, um Gefahrenquellen zu vermeiden.
- Stellen Sie Messer und Besteck mit scharfen Spitzen mit der Spitze nach unten in den Besteckkorb oder legen Sie sie waagrecht in das Gerät.
- Lassen Sie die Gerätetür nicht ohne Beaufsichtigung offen stehen, damit von der Tür keine Stolpergefahr ausgeht.
- Schalten Sie das Gerät immer aus und ziehen Sie den Netzstecker aus der Steckdose, bevor Reinigungsarbeiten durchgeführt werden.
- Reinigen Sie das Gerät nicht mit einem Wasser- oder Dampfstrahl.
- Die Lüftungsöffnungen im Gerätesockel (falls vorhanden) dürfen nicht von einem Teppichboden blockiert werden.
- Das Gerät muss mit den mitgelieferten neuen Schläuchen an die Wasserversorgung angeschlossen werden. Alte Schläuche dürfen nicht wieder verwendet werden.

SICHERHEITSANWEISUNGEN

MONTAGE

- Entfernen Sie das Verpackungsmaterial.
- Stellen Sie ein beschädigtes Gerät nicht auf und benutzen Sie es nicht.
- Stellen Sie das Gerät nicht an einem Ort auf, an dem die Temperatur unter 0 °C absinken kann, und benutzen Sie das Gerät nicht, wenn die Temperatur unter 0 °C absinkt.
- Halten Sie sich an die mitgelieferte Montageanleitung.

ELEKTRISCHER ANSCHLUSS



WARNUNG! Brand- und Stromschlaggefahr.

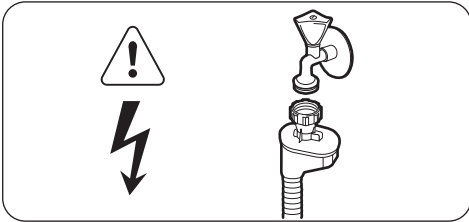
- Das Gerät muss geerdet sein.
- Stellen Sie sicher, dass die elektrischen Daten auf dem Typenschild den Daten Ihrer Stromversorgung entsprechen. Wenden Sie sich andernfalls an eine Elektrofachkraft.
- Schließen Sie das Gerät nur an eine ordnungsgemäß installierte Schutzkontaktsteckdose an.

- Verwenden Sie keine Mehrfachsteckdosen oder Verlängerungskabel.
- Achten Sie darauf, Netzstecker und Netzkabel nicht zu beschädigen. Falls das Netzkabel des Geräts ersetzt werden muss, lassen Sie diese Arbeit durch unseren autorisierten Kundendienst durchführen.
- Stecken Sie den Netzstecker erst nach Abschluss der Montage in die Steckdose. Stellen Sie sicher, dass der Netzstecker nach der Montage noch zugänglich ist.
- Ziehen Sie nicht am Netzkabel, wenn Sie das Gerät von der Stromversorgung trennen möchten. Ziehen Sie stets am Netzstecker.
- Das Gerät entspricht den EWG-Richtlinien.
- Nur für GB und Irland. Das Gerät besitzt einen Netzstecker mit einer 13 A Sicherung. Muss die Sicherung im Netzstecker ausgetauscht werden, ersetzen Sie sie durch folgende Sicherung: 13 amp ASTA (BS 1362).

WASSERANSCHLUSS

- Achten Sie darauf, die Wasserschläuche nicht zu beschädigen.

- Bevor Sie neue oder lange Zeit nicht benutzte Schläuche an das Gerät anschließen, lassen Sie Wasser durch die Schläuche fließen, bis es sauber austritt.
- Achten Sie darauf, dass beim ersten Gebrauch des Geräts keine Undichtheiten vorhanden sind.
- Der Wasserzulaufschlauch verfügt über ein Sicherheitsventil und eine Ummantelung mit einem innenliegenden Netzkabel.
- Entfernen Sie das Türschloss, um zu verhindern, dass sich Kinder oder Haustiere in dem Gerät einschließen.



WARNUNG! Gefährliche Spannung.

- Ziehen Sie sofort den Netzstecker aus der Steckdose, wenn der Wasserzulaufschlauch beschädigt ist. Wenden Sie sich für den Austausch des Wasserzulaufschlauchs an den autorisierten Kundendienst.

GEBRAUCH

- Setzen oder stellen Sie sich niemals auf die geöffnete Gerätetür.
- Geschirrspüler-Reinigungsmittel sind gefährlich. Beachten Sie die Sicherheitsanweisungen auf der Reinigungsmittelverpackung.
- Trinken Sie nicht das Wasser aus dem Gerät und verwenden Sie es nicht zum Spielen.
- Nehmen Sie kein Geschirr aus dem Gerät, bevor das Programm beendet ist. Es könnte sich noch Reinigungsmittel auf dem Geschirr befinden.
- Es kann heißer Dampf aus dem Gerät austreten, wenn Sie die Tür während des Ablaufs eines Programms öffnen.
- Platzieren Sie keine entflammenden Produkte oder Gegenstände, die mit entflammenden Produkten benetzt sind, im Gerät, auf dem Gerät oder in der Nähe des Geräts.

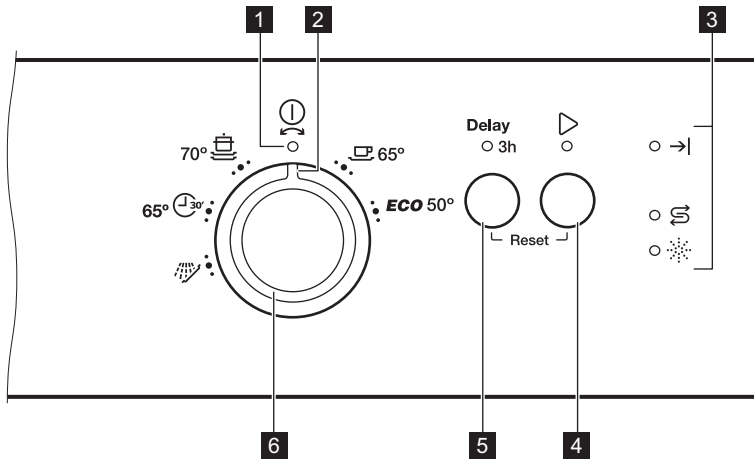
ENTSORGUNG



WARNUNG! Verletzungs- und Erstickungsgefahr.

- Trennen Sie das Gerät von der Stromversorgung.
- Schneiden Sie das Netzkabel ab, und entsorgen Sie es.

EINFACHES STARTEN







- 1** Kontrolllampe „Ein/Aus“
- 2** Referenzmarkierung
- 3** Kontrolllampen
- 4** Taste „Start“

- 5** Taste „Zeitvorwahl“
- 6** Programmwahlschalter

PROGRAMME

Programm	Verschmutzungsgrad Beladung	Programmphasen	Verbrauchswerte 1)		
			Dauer (Min.)	Energieverbrauch (kWh)	Wasser (l)
ECO 2)	Normal verschmutzt Geschirr und Besteck	<ul style="list-style-type: none"> ▪ Vorspülen ▪ Hauptspülgang 50 °C ▪ Spülgänge ▪ Trocknen 	195	1.039	11

Programm	Verschmutzungsgrad Beladung	Programmphasen	Verbrauchswerte 1)		
			Dauer (Min.)	Energieverbrauch (kWh)	Wasser (l)
 3)	Stark verschmutzt Geschirr, Besteck, Töpfe und Pfannen	<ul style="list-style-type: none"> ▪ Vorspülen ▪ Hauptspülgang 70 °C ▪ Spülgänge ▪ Trocknen 	150 - 170	1.5 - 1.6	13 - 15
 2)	Normal verschmutzt Geschirr und Besteck	<ul style="list-style-type: none"> ▪ Vorspülen ▪ Hauptspülgang 65 °C ▪ Spülgänge ▪ Trocknen 	120 - 130	1.3 - 1.6	15 - 17
 4)	Vor kurzem benutztes Geschirr Geschirr und Besteck	<ul style="list-style-type: none"> ▪ Hauptspülgang 60 °C oder 65 °C ▪ Spülgänge 	30	0.8	9
 5)	Alle	<ul style="list-style-type: none"> ▪ Vorspülen 	14	0.1	4

1) Druck und Temperatur des Wassers, die Schwankungen in der Stromversorgung, die ausgewählten Optionen und die Geschirrmenge können die Werte verändern.

2) Dieses Programm gewährleistet den wirtschaftlichsten Wasser- und Energieverbrauch für normal verschmutztes Geschirr und Besteck. (Dies ist das Standardprogramm für Prüfinstitute.)

3) Dieses Programm enthält eine Spülphase mit hoher Temperatur, um hygienischere Spülergebnisse zu liefern. Während der Spülphase wird die Temperatur für mindestens 10 Minuten auf 70 °C gehalten.

4) Mit diesem Programm können Sie vor kurzem benutztes Geschirr spülen. Sie erhalten gute Spülergebnisse in kurzer Zeit.

5) Mit diesem Programm wird das Geschirr kurz gespült, um zu vermeiden, dass Speisereste sich am Geschirr festsetzen und unangenehme Gerüche aus dem Gerät austreten. Verwenden Sie für dieses Programm kein Reinigungsmittel.

INFORMATIONEN FÜR PRÜFINSTITUTE

Möchten Sie Informationen zum Leistungstest erhalten, schicken Sie eine E-Mail an:

info.test@dishwasher-production.com

Notieren Sie die Produktnummer (PNC), die Sie auf dem Typenschild finden.

VOR DER ERSTEN INBETRIEBNAHME

1. **Prüfen Sie, ob die Einstellung des Wasserenthärters der Wasserhärte in Ihrem Gebiet entspricht. Wenn nicht, stellen Sie die Wasserenthärterstufe ein. Wenden Sie sich an das örtliche**

Wasserversorgungsunternehmen, um die Wasserhärte in Ihrem Gebiet zu erfahren.

2. Füllen Sie den Salzbehälter mit Spezzialsalz für Geschirrspüler.

3. Füllen Sie den Klarspülmittel-Dosierer mit Klarspülmittel für Geschirrspüler.

4. Öffnen Sie den Wasserhahn.
5. Starten Sie ein Programm, um Fertigungsrückstände, die sich möglicherweise noch im Gerät befinden können, zu beseitigen.

Verwenden Sie kein Reinigungsmittel und beladen Sie die Körbe nicht.

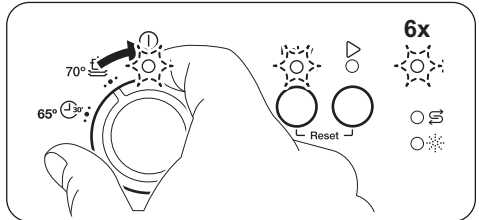
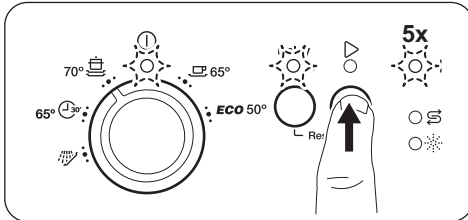
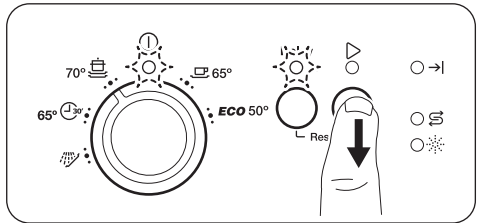
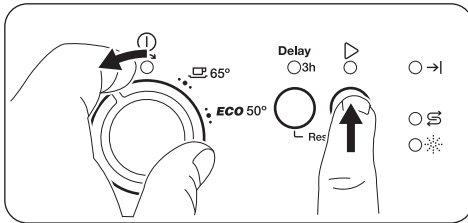
WASSERHÄRTETABELLE


Deutsche Wasserhärtegrade (°dH)	Französische Wasserhärtegrade (°fH)	mmol/l	Clarke Wasserhärtegrade	Einstellung für den Wasserenthärter
47 - 50	84 - 90	8.4 - 9.0	58 - 63	10
43 - 46	76 - 83	7.6 - 8.3	53 - 57	9
37 - 42	65 - 75	6.5 - 7.5	46 - 52	8
29 - 36	51 - 64	5.1 - 6.4	36 - 45	7
23 - 28	40 - 50	4.0 - 5.0	28 - 35	6
19 - 22	33 - 39	3.3 - 3.9	23 - 27	5 ¹⁾
15 - 18	26 - 32	2.6 - 3.2	18 - 22	4
11 - 14	19 - 25	1.9 - 2.5	13 - 17	3
4 - 10	7 - 18	0.7 - 1.8	5 - 12	2
<4	<7	<0.7	< 5	1 ²⁾

1) Werkseitige Einstellung

2) Verwenden Sie kein Salz bei diesen Werten.

Einstellen des Wasserenthärters

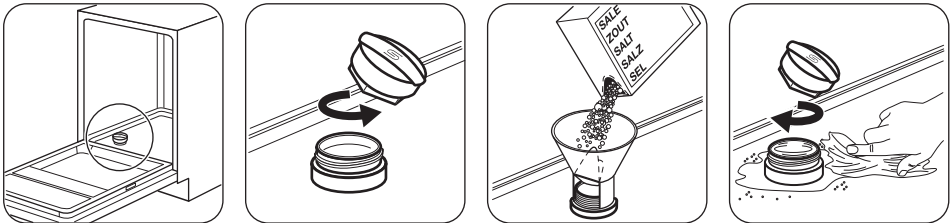


Die Referenzmarkierung muss auf  zeigen.

- Stellen Sie sicher, dass sich das Gerät im Programmwahlmodus befindet.

- Halten Sie gedrückt und drehen Sie gleichzeitig den Knopf gegen den Uhrzeigersinn, bis die Referenzmarkierung auf zeigt.
- Lassen Sie los, wenn Delay und blinken.
- Drücken Sie . Die Kontrolllampen |, Delay und blinken. Die aktuelle Einstellung wird durch die periodisch blinkende Kontrolllampe | angezeigt: Z. B. 5 Blinkzeichen + Pause + 5 Blinkzeichen = Härtestufe 5.
- Drücken Sie zum Ändern der Einstellung. Mit jedem Tastendruck erhöht sich die Stufe. Nach Stufe 10 beginnen Sie wieder mit Stufe 1.
- Drehen Sie den Knopf auf , um die Einstellung zu bestätigen.

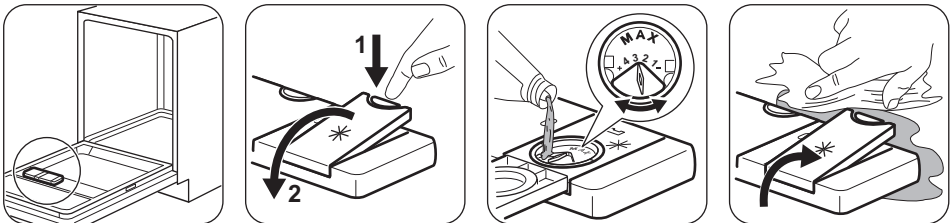
EINFÜLLEN VON SALZ



Gießen Sie vor der ersten Inbetriebnahme einen Liter Wasser in den Salzbehälter.

Beim Befüllen des Salzbehälters können Wasser und Salz austreten. Korrosionsgefahr. Starten Sie ein Programm, nachdem Sie den Salzbehälter befüllt haben, um die Korrosion zu vermeiden.

EINFÜLLEN VON KLARSPÜLMITTEL



Das Klarspülmittel ermöglicht das Trocknen des Geschirrs ohne Streifen und Flecken. Es wird automatisch während der heißen Spülphasen abgegeben.

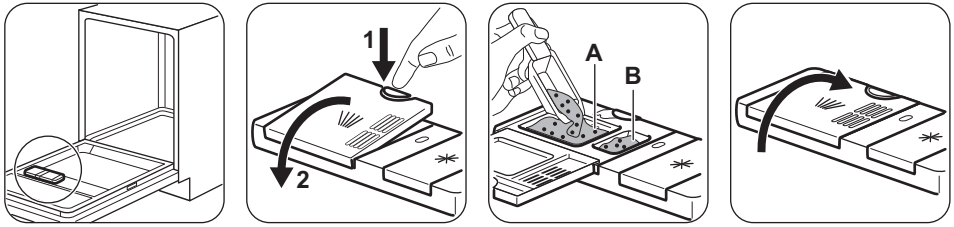
TÄGLICHER GEBRAUCH

1. Öffnen Sie den Wasserhahn.
2. Stellen Sie je nach Beladung und Verschmutzungsgrad das passende Programm ein.
 - Leuchtet die Kontrolllampe Klarspülmittel, füllen Sie den Klarspülmittel-Dosierer.
3. Beladen Sie die Körbe.
4. Starten Sie das Programm.

Stellen Sie sicher, dass sich das Gerät im Programmwahlmodus befindet.

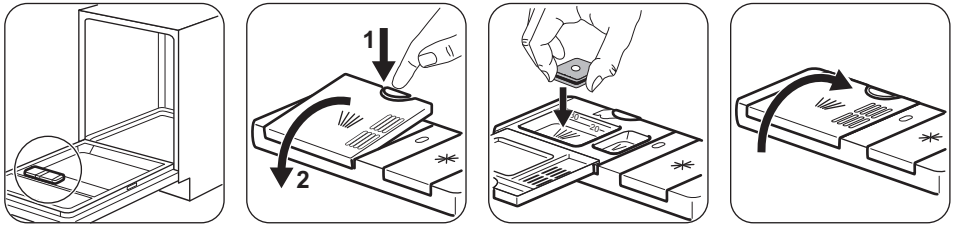
- Füllen Sie den Salzbehälter auf, wenn die Kontrolllampe Salz leuchtet.

EINFÜLLEN VON REINIGUNGSMITTEL

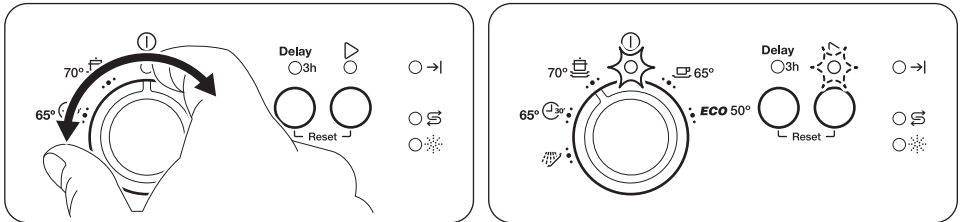


Wenn das Programm einen Vorspülgang hat, füllen Sie auch eine geringe Menge Reinigungsmittel in das Fach **B**.

EINLEGEN VON MULTI-REINIGUNGSTABLETTEN

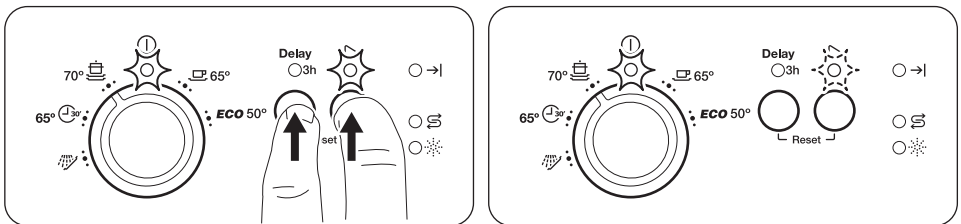


PROGRAMMWAHLMODUS



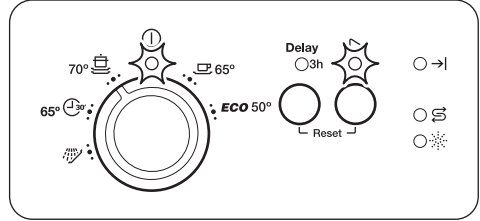
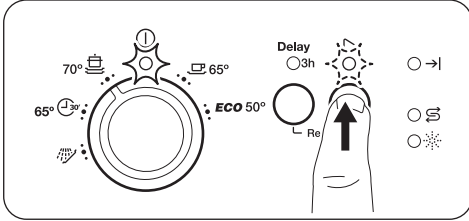
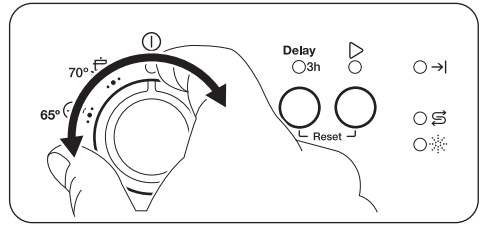
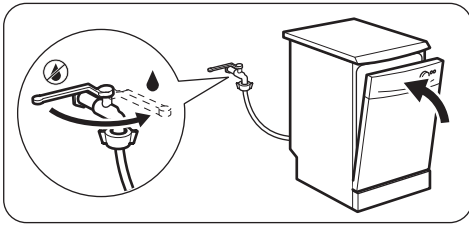
Das Gerät muss sich zum Starten eines Programms im Programmwahlmodus befinden. Zeigt das Bedienfeld dies nicht an, führen Sie den Reset durch.

RESET



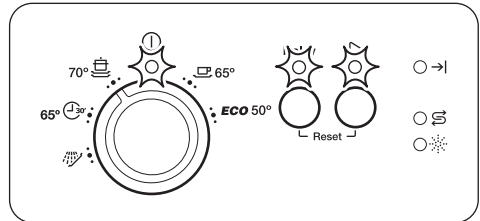
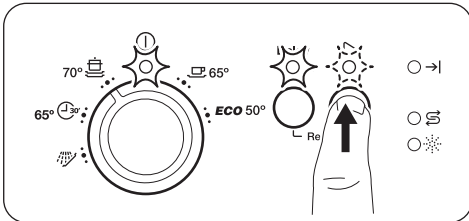
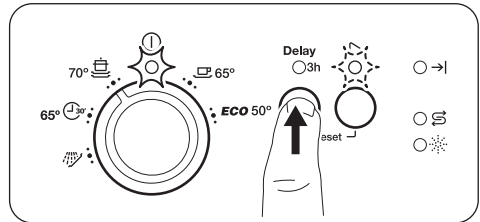
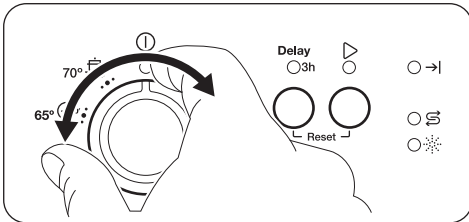
Mit Reset können Sie das laufende Programm oder die Zeitvorwahl abbrechen. Das Gerät kehrt in den Programmwahlmodus zurück.

STARTEN EINES PROGRAMMS



Öffnen Sie den Wasserhahn, schließen Sie die Tür, wählen Sie ein Programm und drücken Sie ▶.

OPTION DELAY



Mit dieser Option können Sie den Start des Programms um 3 Stunden verzögern.

Stellen Sie das Programm ein und drücken Sie Delay.

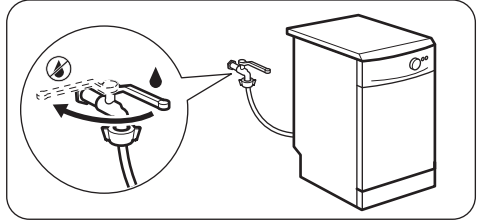
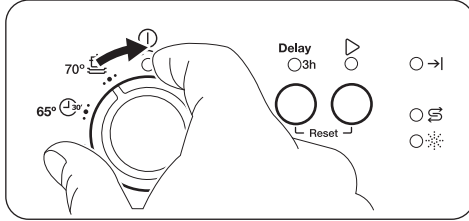
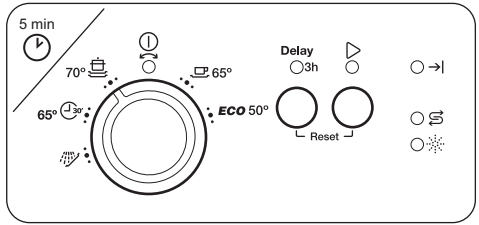
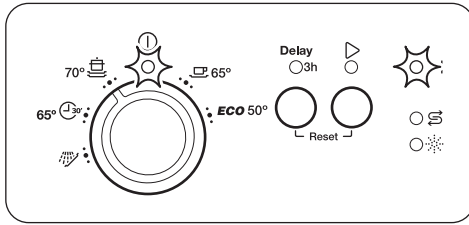
Drücken Sie ▶, um den Countdown zu starten.

Am Ende des Countdowns wird das Programm gestartet.

ÖFFNEN DER TÜR WÄHREND EINES LAUFENDEN PROGRAMMS

Wenn Sie die Tür während eines laufenden Programms öffnen, stoppt das Gerät. Wenn Sie die Tür wieder schließen, läuft das Programm ab dem Zeitpunkt der Unterbrechung weiter.

AM PROGRAMMENDE



Die Anzeige „→“ leuchtet auf. Wenn Sie das Gerät nicht ausschalten, erlöschen alle Kontrolllampen nach 5 Minuten. Diese Funktion hilft bei der Senkung des Energieverbrauchs.

Drehen Sie den Knopf auf . Schließen Sie den Wasserhahn.

TIPPS UND HINWEISE

ALLGEMEINES

Die folgenden Hinweise stellen optimale Reinigungs- und Trocknungsergebnisse im täglichen Gebrauch sicher, und tragen auch zum Umweltschutz bei.

- Schütten Sie größere Lebensmittelreste auf dem Geschirr in den Abfallbehälter.
- Spülen Sie das Geschirr nicht von Hand vor. Verwenden Sie bei Bedarf das Vorspülprogramm (wenn verfügbar) oder wählen Sie ein Programm mit Vorspülgang.
- Nutzen Sie die Körbe immer ganz aus.
- Wenn Sie das Gerät beladen, achten Sie darauf, dass das Geschirr komplett von dem Wasser aus den Sprühdüsen erreicht und gespült wird. Achten Sie darauf, dass das Geschirr sich weder berührt noch von anderem Geschirr verdeckt wird.
- Sie können Geschirrspüreiniger, Klarspüler und Salz separat oder Kombi-Reinigungstabletten (z.B. „3in1“, „4in1“, „All-in-1“) verwenden. Befolgen Sie die Anweisungen auf der Verpackung.
- Stellen Sie je nach Beladung und Verschmutzungsgrad das passende Programm ein. Mit dem Programm ECO erhalten Sie den wirtschaftlichsten Energie- und

Wasserverbrauch für Geschirr und Besteck mit normaler Verschmutzung.

WASSERENTHÄRTER

Der Wasserenthärter entfernt Mineralien aus dem Spülwasser, die sich nachteilig auf die Spülergebnisse und das Gerät auswirken könnten. Je höher der Mineralgehalt ist, um so härter ist Ihr Wasser. Die Wasserhärte wird in gleichwertigen Einheiten gemessen.

Der Enthärter muss entsprechend der Wasserhärte Ihres Gebietes eingestellt werden. Ihr lokales Wasserwerk kann Sie über die Härte Ihres Leitungswassers informieren. Der Wasserenthärter muss unbedingt auf die richtige Stufe eingestellt werden, um gute Spülergebnisse zu garantieren.

GEBRAUCH VON SALZ, KLARSPÜL- UND REINIGUNGSMITTEL

- Verwenden Sie nur Salz, Klarspülmittel und Reinigungsmittel für Geschirrspüler. Andere Produkte können das Gerät beschädigen.
- Multi-Reinigungstabletten werden üblicherweise in Bereichen mit einer Wasserhärte von bis zu 21 °dH verwendet. In Bereichen, in denen diese Grenze überschritten wird, müssen zusätzlich zu den Multi-Reinigungstabletten Klarspülmittel und Salz verwendet werden. Wir empfehlen

jedoch in Bereichen mit hartem und sehr hartem Wasser Reinigungsmittel ohne Zusätze (Pulver, Gel oder Tabs ohne Zusätze), Klarspülmittel und Salz getrennt zu verwenden, um optimale Reinigungs- und Trocknungsergebnisse zu erzielen.

- Geschirrspüler-Tabs lösen sich bei kurzen Programmen nicht vollständig auf. Wir empfehlen, die Tabletten nur mit langen Programmen zu verwenden, damit keine Reinigungsmittel-Rückstände auf dem Geschirr zurückbleiben.
- Verwenden Sie nicht mehr als die angegebene Reinigungsmittelmenge. Siehe hierzu die Angaben auf der Reinigungsmittelverpackung.

WAS TUN, WENN SIE KEINE MULTI-REINIGUNGSTABLETTEN MEHR VERWENDEN MÖCHTEN

Vorgehensweise, um zurück zur separaten Verwendung von Reinigungsmittel, Salz und Klarspülmittel zu kehren:

1. Stellen Sie die höchste Wasserenthärterstufe ein.
2. Stellen Sie sicher, dass der Salzbehälter und der Klarspülmittel-Dosierer gefüllt sind.
3. Starten Sie das kürzeste Programm mit einer Spülphase. Verwenden Sie kein Reinigungsmittel und beladen Sie die Körbe nicht.
4. Stellen Sie den Wasserenthärter nach Ablauf des Programms auf die Wasserhärte in Ihrer Region ein.
5. Stellen Sie die Menge des Klarspülmittels ein.
6. Schalten Sie den Klarspülmittel-Dosierer ein.

BELADEN DER KÖRBE

- Spülen Sie im Gerät nur spülmaschinenfestes Geschirr.
- Spülen Sie im Gerät keine Geschirrtteile aus Holz, Horn, Aluminium, Zinn oder Kupfer.
- Spülen Sie in diesem Gerät keine Gegenstände, die Wasser aufnehmen können (Schwämme, Geschirrtücher usw.).

- Entfernen Sie Speisereste vom Geschirr.
- Weichen Sie eingebrannte Essensreste ein.
- Ordnen Sie hohle Gefäße (z. B. Tassen, Gläser, Pfannen) mit der Öffnung nach unten ein.
- Stellen Sie sicher, dass Geschirr und Besteck nicht aneinander haften. Mischen Sie Löffel mit anderem Besteck.
- Achten Sie darauf, dass Gläser einander nicht berühren.
- Ordnen Sie kleine Gegenstände in den Besteckkorb ein.
- Ordnen Sie leichte Gegenstände im Oberkorb an. Achten Sie darauf, dass diese nicht verrutschen können.
- Vergewissern Sie sich, dass sich der Sprüharm ungehindert bewegen kann, bevor Sie ein Programm starten.

VOR DEM STARTEN EINES PROGRAMMS

Kontrollieren Sie folgende Punkte:

- Die Filter sind sauber und ordnungsgemäß eingesetzt.
- Der Deckel des Salzbehälters ist fest geschlossen.
- Die Sprüharme sind nicht verstopft.
- Geschirrspülsalz und Klarspülmittel sind vorhanden (außer Sie verwenden Multi-Reinigungstabletten).
- Die Geschirrtteile sind richtig in den Körben angeordnet.
- Das Programm eignet sich für die Beladung und den Verschmutzungsgrad.
- Die Reinigungsmittelmenge stimmt.

ENTLADEN DER KÖRBE

1. Lassen Sie das Geschirr abkühlen, bevor Sie es aus dem Gerät nehmen. Heißes Geschirr ist stoßempfindlich.
2. Entladen Sie zuerst den Unter- und dann den Oberkorb.



Am Programmende kann sich noch Wasser an den Seitenwänden und der Gerätetür befinden.

REINIGUNG UND PFLEGE

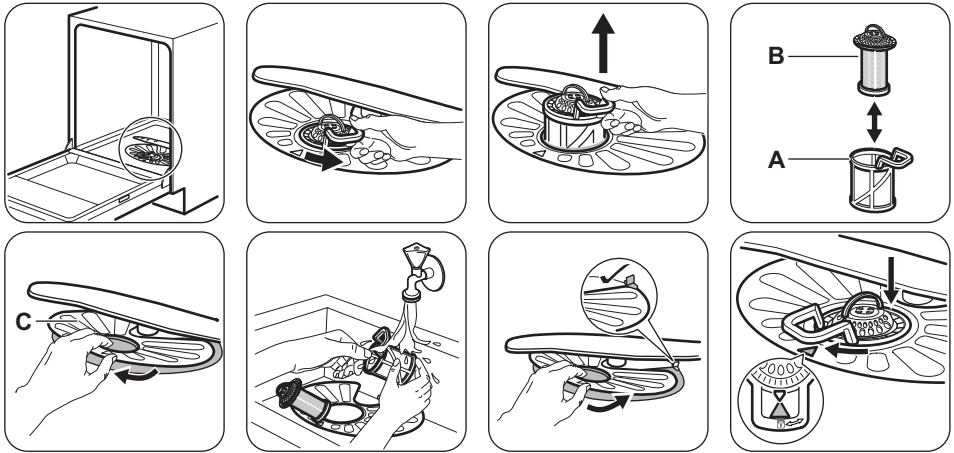


WARNUNG! Schalten Sie das Gerät immer aus und ziehen Sie den Netzstecker aus der Steckdose, bevor Reinigungsarbeiten durchgeführt werden.



Verschmutzte Filter und verstopfte Sprüharme beeinträchtigen das Spülergebnis. Prüfen Sie die Filter regelmäßig und reinigen Sie diese, falls nötig.

REINIGEN DER FILTER



- Achten Sie darauf, dass sich keine Lebensmittelreste oder Verschmutzungen in oder um den Rand der Wanne befinden.
- Setzen Sie den flachen Filter (C) wieder ein. Stellen Sie sicher, dass er korrekt unter den beiden Führungen eingesetzt wurde.
- Bauen Sie die Filter (A) und (B) wieder zusammen.
- Setzen Sie den Filter (A) in den flachen Filter (C) ein. Drehen Sie ihn nach rechts, bis er einrastet.



Eine falsche Anordnung der Filter führt zu schlechten Spülergebnissen und kann das Gerät beschädigen.

REINIGEN DER SPRÜHARME

Bauen Sie die Sprüharme nicht aus. Falls die Löcher in den Sprüharmen verstopft sind, reinigen Sie sie mit einem dünnen spitzen Gegenstand.

REINIGEN DER AUSSENSEITEN

- Reinigen Sie das Gerät mit einem weichen, feuchten Tuch.
- Verwenden Sie ausschließlich Neutralreiniger.
- Benutzen Sie keine Scheuermittel, scheuernde Reinigungsschwämmchen oder Lösungsmittel.

REINIGUNG DES GERÄTEINNENRAUMS

- Reinigen Sie das Gerät und die Gummidichtung der Tür sorgfältig mit einem weichen, feuchten Tuch.

- Wenn Sie regelmäßige Kurzprogramme verwenden, können diese zu Fett- und Kalkablagerungen im Gerät führen. Um dieses zu vermeiden, wird empfohlen, mindestens zweimal im Monat Programme mit langer Laufzeit zu verwenden.
- Um die Leistungsfähigkeit des Geräts zu erhalten, wird empfohlen einmal im Monat ein spezielles Reinigungsmittel für Geschirrspüler zu verwenden. Befolgen Sie sorgfältig die Anweisungen auf der Reinigungsmittelverpackung.

FEHLERSUCHE

Wenn das Gerät nicht startet oder während des Betriebs stehen bleibt, prüfen Sie, ob Sie die Störung anhand der in der Tabelle enthaltenen Hinweise selbst beheben können.



WARNUNG! Nicht ordnungsgemäße Reparaturen stellen ein Sicherheitsrisiko für den Benutzer dar. Die Reparaturarbeiten dürfen nur von qualifiziertem Personal durchgeführt werden.

Bei einigen Problemen blinkt die Kontrolllampe Programmende und weist auf eine Störung hin. **Die meisten Störungen, die auftreten, können behoben werden, ohne dass der autorisierte Kundendienst gerufen werden muss.**

Problem und Alarmcode	Mögliche Ursachen und Abhilfe
Das Gerät lässt sich nicht einschalten.	<ul style="list-style-type: none"> ▪ Vergewissern Sie sich, dass der Netzstecker in die Netzsteckdose eingesteckt ist. ▪ Vergewissern Sie sich, dass im Sicherungskasten keine Sicherung ausgelöst hat.
Das Programm startet nicht.	<ul style="list-style-type: none"> ▪ Vergewissern Sie sich, dass die Tür geschlossen ist. ▪ Wenn die Zeitvorwahl eingestellt ist, brechen Sie die Zeitvorwahl ab, oder warten Sie, bis sie abgelaufen ist. ▪ Das Gerät regeneriert das Filterharz des Wasserenthärters. Dieser Vorgang dauert ca. 5 Minuten.
<p>Es läuft kein Wasser in das Gerät.</p> <ul style="list-style-type: none"> ▪ Die Kontrolllampe Programmende blinkt einmal. 	<ul style="list-style-type: none"> ▪ Vergewissern Sie sich, dass der Wasserzulauf geöffnet ist. ▪ Vergewissern Sie sich, dass der Wasserdruck der Wasserversorgung nicht zu niedrig ist. Diese Information erhalten Sie von Ihrem Wasserversorger. ▪ Vergewissern Sie sich, dass der Wasserzulauf nicht verstopft ist. ▪ Vergewissern Sie sich, dass der Filter im Zulaufschlauch nicht verstopft ist. ▪ Vergewissern Sie sich, dass der Zulaufschlauch nicht geknickt oder zu stark gekrümmt ist.
<p>Das Gerät pumpt das Wasser nicht ab.</p> <ul style="list-style-type: none"> ▪ Die Kontrolllampe Programmende blinkt zweimal. 	<ul style="list-style-type: none"> ▪ Vergewissern Sie sich, dass der Siphon nicht verstopft ist. ▪ Vergewissern Sie sich, dass der Ablaufschlauch nicht geknickt oder zu stark gekrümmt ist.
<p>Das Wasserauslauf-Schutzsystem ist eingeschaltet.</p> <ul style="list-style-type: none"> ▪ Die Kontrolllampe Programmende blinkt dreimal. 	<ul style="list-style-type: none"> ▪ Drehen Sie den Wasserhahn zu und wenden Sie sich an einen autorisierten Kundendienst.
Während des Betriebs stoppt das Gerät und läuft wieder an (mehrmals).	<ul style="list-style-type: none"> ▪ Das ist normal. So werden optimale Reinigungsergebnisse erzielt und Strom gespart.
Das Programm dauert zu lang.	<ul style="list-style-type: none"> ▪ Wenn die Zeitvorwahl eingestellt ist, brechen Sie die Zeitvorwahl ab oder warten Sie, bis sie abgelaufen ist.
Aus der Gerätetür tritt ein wenig Wasser aus.	<ul style="list-style-type: none"> ▪ Das Gerät steht nicht waagrecht. Schrauben Sie die Schraubfüße weiter hinein oder weiter heraus (falls vorhanden). ▪ Die Gerätetür ist nicht mittig zur Wanne positioniert. Stellen Sie den hinteren Fuß ein (sofern vorhanden).

Problem und Alarmcode	Mögliche Ursachen und Abhilfe
Die Gerätetür ist schwer zu schließen.	<ul style="list-style-type: none"> ▪ Das Gerät steht nicht waagrecht. Schrauben Sie die Schraubfüße weiter hinein oder weiter heraus (falls vorhanden). ▪ Teile des Geschirrs ragen aus den Körben heraus.
Klappernde/schlagende Geräusche aus dem Geräteinneren.	<ul style="list-style-type: none"> ▪ Das Geschirr ist nicht richtig in den Körben eingeordnet. Siehe Broschüre zum Beladen der Körbe. ▪ Achten Sie darauf, dass sich die Sprüharme frei drehen können.
Das Gerät löst die Sicherung aus.	<ul style="list-style-type: none"> ▪ Die abgesicherte Stromstärke reicht nicht für den gleichzeitigen Betrieb aller eingeschalteten Geräte. Überprüfen Sie, für welche Stromstärke die Steckdose bzw. der Stromzähler zugelassen ist, und schalten Sie eines der eingeschalteten Geräte aus. ▪ Ein Fehler in der Elektrik des Geräts. Wenden Sie sich an den autorisierten Kundendienst.



Siehe „**Vor der ersten Inbetriebnahme**“, „**Täglicher Gebrauch**“ oder „**Tipps und Hinweise**“ bezüglich anderer möglicher Ursachen.

Wenden Sie sich an einen autorisierten Kundendienst, wenn Alarmcodes angezeigt werden, die nicht in der Tabelle angegeben sind.

DIE SPÜL- UND TROCKNUNGSERGEBNISSE SIND NICHT ZUFRIEDENSTELLEND

Störung	Mögliche Ursachen und Abhilfe
Nicht zufriedenstellende Spülergebnisse.	<ul style="list-style-type: none"> ▪ Siehe „Täglicher Gebrauch“, „Tipps und Hinweise“ sowie die Broschüre zum Beladen der Körbe. ▪ Nutzen Sie intensivere Spülprogramme.
Nicht zufriedenstellende Trocknungsergebnisse.	<ul style="list-style-type: none"> ▪ Das Geschirr stand zu lange im geschlossenen Gerät. ▪ Es ist kein Klarspülmittel vorhanden oder die Klarspülmittelmenge ist nicht ausreichend. Stellen Sie den Klarspülmittel-Dosierer auf eine höhere Einstellung. ▪ Kunststoffteile müssen eventuell mit einem Tuch abgetrocknet werden. ▪ Wir empfehlen Ihnen stets Klarspülmittel zu verwenden, auch wenn Sie Multi-Reinigungstabletten benutzen.
Weiße Streifen oder blau schimmernder Belag auf Gläsern und Geschirr.	<ul style="list-style-type: none"> ▪ Die zugegebene Klarspülmittelmenge ist zu hoch. Stellen Sie eine geringere Klarspülmittelmenge ein. ▪ Die Reinigungsmittelmenge ist zu hoch.
Wasserflecken und andere Flecken auf Gläsern und Geschirr.	<ul style="list-style-type: none"> ▪ Die zugegebene Klarspülmittelmenge ist zu niedrig. Stellen Sie eine höhere Klarspülmittelmenge ein. ▪ Die Ursache kann in der Qualität des Klarspülmittels liegen.

Störung	Mögliche Ursachen und Abhilfe
Das Geschirr ist nass.	<ul style="list-style-type: none"> ▪ Das Programm enthält keine Trocknungsphase oder eine Trocknungsphase mit niedriger Temperatur. ▪ Der Klarspülmittel-Dosierer ist leer. ▪ Die Ursache kann in der Qualität des Klarspülmittels liegen. ▪ Die Ursache kann in der Qualität der Multi-Reinigungstabletten liegen. Probieren Sie eine andere Marke aus oder schalten Sie den Klarspülmittel-Dosierer ein und verwenden Sie ihn zusammen mit den Multi-Reinigungstabletten.
Der Geräteinnenraum ist nass.	<ul style="list-style-type: none"> ▪ Dies ist keine Geräte störung. Die Ursache ist die Luftfeuchtigkeit, die an den Wänden kondensiert.
Ungewöhnliche Schaumbildung während des Spülgangs.	<ul style="list-style-type: none"> ▪ Verwenden Sie ausschließlich speziell für Geschirrspüler bestimmte Reinigungsmittel. ▪ Der Klarspülmittel-Dosierer hat ein Leck. Wenden Sie sich an den autorisierten Kundendienst.
Rostspuren am Besteck.	<ul style="list-style-type: none"> ▪ Das Spülwasser enthält zu viel Salz. Siehe „Wasserenthärter“. ▪ Silber- und Edelstahlbesteck wurden zusammen eingeordnet. Ordnen Sie nicht Silber- und Edelstahlbesteck zusammen ein.
Am Ende des Programms befinden sich Reinigungsmittelreste im Behälter.	<ul style="list-style-type: none"> ▪ Das Reinigungsmittel-Tab blieb im Behälter stecken und wurde daher nicht vollständig vom Wasser mitgenommen. ▪ Das Wasser kann das Reinigungsmittel nicht aus dem Behälter ausspülen. Achten Sie darauf, dass der Sprüharm nicht blockiert oder verstopft ist. ▪ Stellen Sie sicher, dass die im Korb eingeordneten Gegenstände ein Öffnen des Reinigungsmittelbehälters nicht verhindern.
Gerüche im Gerät.	<ul style="list-style-type: none"> ▪ Siehe „Reinigung des Geräteinnenraums“.
Kalkablagerungen auf dem Geschirr, im Innenraum und auf der Türinnenseite.	<ul style="list-style-type: none"> ▪ Siehe „Wasserenthärter“.
Das Geschirr ist glanzlos, verfärbt sich oder ist angeschlagen.	<ul style="list-style-type: none"> ▪ Achten Sie darauf, dass nur spülmaschinenfestes Geschirr im Gerät gespült wird. ▪ Laden und entladen Sie den Korb vorsichtig. Siehe Broschüre zum Beladen der Körbe. ▪ Ordnen Sie empfindliche Gegenstände im Oberkorb an.



Siehe „**Vor der ersten Inbetriebnahme**“, „**Täglicher Gebrauch**“ oder „**Tipps und Hinweise**“ bezüglich anderer möglicher Ursachen.

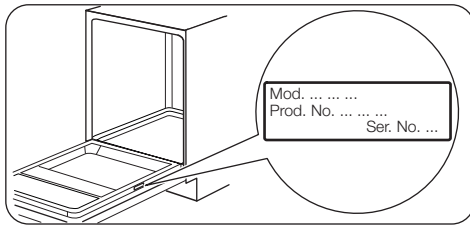
TECHNISCHE DATEN

Abmessungen	Breite/Höhe/Tiefe (mm)	600 / 850 / 625
Elektrischer Anschluss ¹⁾	Spannung (V)	220 - 240
	Frequenz (Hz)	50
Wasserdruck	Min./max. bar (MPa)	0.5 (0.05) / 8 (0.8)
Wasserversorgung	Kalt- oder Warmwasser ²⁾	max. 60 °C
Fassungsvermögen	Maßgedecke	13
Leistungsaufnahme	Ein-Zustand (W)	5.0
Leistungsaufnahme	Aus-Zustand (W)	0.50

1) Weitere Angaben finden Sie auf dem Typenschild.

2) Wenn Sie Heißwasser mit umweltfreundlichen, alternativen Energiequellen (z. B. Solaranlagen oder Windkraft) aufbereiten, können Sie durch den Anschluss des Geräts an die Heißwasserversorgung Energie sparen.

TYPENSCHILD




INFORMATIONEN FÜR PRÜFINSTITUTE


Möchten Sie Informationen zum Leistungstest erhalten, schicken Sie eine E-Mail an:

info.test@dishwasher-production.com

Notieren Sie die Produktnummer (PNC), die Sie auf dem Typenschild finden.

UMWELTTIPPS

Bitte recyceln Sie alle Materialien, die mit dem Symbol  gekennzeichnet sind. Entsorgen Sie die Verpackungsmaterialien sachgerecht und tragen Sie so Schutz der Umwelt und der künftigen Generationen bei. Entsorgen Sie mit dem Symbol

 gekennzeichnete elektrische Geräte nicht im Haushaltsabfall. Entsorgen Sie elektrische Geräte über die örtlichen Sammelstellen oder gewerbliche Recyclingzentren.

⚠ ΠΛΗΡΟΦΟΡΪΕΣ ΓΙΑ ΤΗΝ ΑΣΦΑΛΕΙΑ

Πριν από την εγκατάσταση και τη χρήση της συσκευής, διαβάστε προσεκτικά τις παρεχόμενες οδηγίες. Ο κατασκευαστής δεν ευθύνεται αν προκληθεί τραυματισμός ή ζημιά από λανθασμένη εγκατάσταση και χρήση. Να φυλάσσετε πάντα αυτές τις οδηγίες μαζί με τη συσκευή για μελλοντική αναφορά.

ΑΣΦΑΛΕΙΑ ΠΑΙΔΙΩΝ ΚΑΙ ΕΥΠΑΘΩΝ ΑΤΟΜΩΝ

- Η συσκευή αυτή μπορεί να χρησιμοποιηθεί από παιδιά ηλικίας 8 ετών και άνω και από άτομα με μειωμένες σωματικές, αισθητηριακές ή πνευματικές δυνατότητες ή έλλειψη εμπειρίας και γνώσης, εάν επιβλέπονται ή έχουν λάβει οδηγίες σχετικά με τη χρήση της συσκευής με ασφαλή τρόπο και κατανοούν τους κινδύνους που ενέχονται.
- Μην αφήνετε τα παιδιά να παίζουν με τη συσκευή.
- Φυλάσσετε όλα τα απορρυπαντικά μακριά από τα παιδιά.
- Κρατάτε τα παιδιά και τα κατοικίδια ζώα μακριά από την πόρτα της συσκευής όταν αυτή είναι ανοιχτή.
- Ο καθαρισμός και η συντήρηση από τον χρήστη δεν πρέπει να πραγματοποιούνται από παιδιά χωρίς επίβλεψη.

ΓΕΝΙΚΈΣ ΠΛΗΡΟΦΟΡΪΕΣ ΓΙΑ ΤΗΝ ΑΣΦΑΛΕΙΑ

- Αυτή η συσκευή προορίζεται για οικιακή χρήση και παρόμοιες εφαρμογές, όπως:
 - αγροκίεες, χώροι κουζίνας προσωπικού σε καταστήματα, γραφεία και άλλα εργασιακά περιβάλλοντα,
 - από πελάτες σε ξενοδοχεία, μοτέλ, πανσιόν και άλλα περιβάλλοντα στέγασης.
- Μην αλλάζετε τις προδιαγραφές αυτής της συσκευής.
- Η πίεση λειτουργίας του νερού (ελάχιστη και μέγιστη) πρέπει να είναι μεταξύ 0.5 (0.05) / 8 (0.8) bar (MPa)
- Μην υπερβαίνετε το μέγιστο αριθμό των 13 σερβίσιων.
- Εάν το καλώδιο ρεύματος έχει υποστεί φθορές, θα πρέπει να αντικατασταθεί από τον κατασκευαστή, το Εξουσιοδοτημένο

Κέντρο Σέρβις ή ένα κατάλληλα καταρτισμένο άτομο, ώστε να αποφευχθούν οι κίνδυνοι.

- Τα μαχαιροπίρουνα και λοιπά αντικείμενα με αιχμηρά άκρα πρέπει να τοποθετούνται με τη μύτη προς τα κάτω ή σε οριζόντια θέση στο καλάθι για μαχαιροπίρουνα.
- Μην αφήνετε την πόρτα της συσκευής ανοιχτή χωρίς επιτήρηση καθώς μπορεί να πέσετε επάνω της.
- Πριν από την πραγματοποίηση συντήρησης, απενεργοποιήστε τη συσκευή και αποσυνδέστε το φως τροφοδοσίας από την πρίζα.
- Μη χρησιμοποιείτε ψεκασμό με νερό ή ατμό για το καθάρισμα της συσκευής.
- Τα ανοίγματα αερισμού που βρίσκονται στη βάση της συσκευής (κατά περίπτωση) δεν πρέπει να παρεμποδίζονται από τυχόν ύπαρξη χαλιού.
- Η συσκευή πρέπει να συνδεθεί στην παροχή νερού, χρησιμοποιώντας τα καινούργια σετ σωλήνων που την συνοδεύουν. Δεν επιτρέπεται η επαναχρησιμοποίηση παλιών σετ σωλήνων.

ΟΔΗΓΙΕΣ ΓΙΑ ΤΗΝ ΑΣΦΑΛΕΙΑ

ΕΓΚΑΤΑΣΤΑΣΗ

- Αφαιρέστε όλα τα υλικά της συσκευασίας.
- Εάν η συσκευή έχει υποστεί ζημιά, μην προβείτε σε εγκατάσταση ή χρήση της.
- Μην εγκαθιστάτε και μη χρησιμοποιείτε τη συσκευή σε χώρο με θερμοκρασία χαμηλότερη από 0 °C.
- Ακολουθείτε τις οδηγίες εγκατάστασης που παρέχονται με τη συσκευή.

ΗΛΕΚΤΡΙΚΗ ΣΎΝΔΕΣΗ



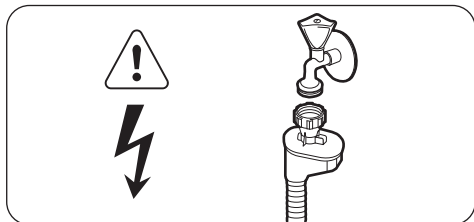
ΠΡΟΕΙΔΟΠΟΙΗΣΗ! Κίνδυνος πυρκαγιάς και ηλεκτροπληξίας.

- Η συσκευή πρέπει να είναι γειωμένη.
- Βεβαιωθείτε ότι οι πληροφορίες σχετικά με το ηλεκτρικό ρεύμα στην πινακίδα τεχνικών χαρακτηριστικών συμφωνούν με την παροχή ρεύματος. Αν δεν συμφωνούν, επικοινωνήστε με ηλεκτρολόγο.
- Χρησιμοποιείτε πάντα σωστά εγκατεστημένη πρίζα με προστασία κατά της ηλεκτροπληξίας.
- Μη χρησιμοποιείτε πολύπριζα και μπαλαντέζες.
- Προσέχετε να μην προκληθεί ζημιά στο φως τροφοδοσίας και το καλώδιο ρεύματος. Σε περίπτωση που πρέπει να αντικατασταθεί το καλώδιο τροφοδοσίας της συσκευής, η αντικατάσταση πρέπει να γίνει από το Εξουσιοδοτημένο Κέντρο Σέρβις μας.
- Συνδέστε το φως τροφοδοσίας στην πρίζα μόνον αφού έχει ολοκληρωθεί η εγκατάσταση. Μετά την εγκατάσταση, βεβαιωθείτε ότι είναι δυνατή η πρόσβαση στο φως τροφοδοσίας.
- Μην τραβάτε το καλώδιο ρεύματος για να αποσυνδέσετε τη συσκευή. Τραβάτε πάντα το φως τροφοδοσίας.
- Η συσκευή αυτή συμμορφώνεται με τις Οδηγίες της ΕΟΚ.
- Μόνο για το Η.Β. και την Ιρλανδία. Η συσκευή διαθέτει φως τροφοδοσίας 13 amp. Αν χρειαστεί να αντικαταστήσετε την ασφάλεια στο φως τροφοδοσίας, χρησιμοποιήστε ασφάλεια: 13 amp ASTA (BS 1362).

ΣΥΝΔΕΣΗ ΝΕΡΟΥ

- Προσέχετε να μην προκληθεί ζημιά στους σωλήνες νερού.
- Πριν συνδέσετε τη συσκευή σε σωλήνες που είναι καινούριοι ή δεν έχουν χρησιμοποιηθεί για πολύ καιρό, αφήστε το νερό να τρέξει μέχρι να καθαρίσει.
- Κατά την πρώτη χρήση της συσκευής, βεβαιωθείτε ότι δεν υπάρχουν διαρροές.
- Ο σωλήνας παροχής νερού διαθέτει βαλβίδα ασφαλείας και μανδύα με εσωτερικό καλώδιο ρεύματος.

- Αποσυνδέστε τη συσκευή από την παροχή ρεύματος.
- Κόψτε το καλώδιο ρεύματος και απορρίψτε το.
- Αφαιρέστε το μάνταλο της πόρτας για να αποτραπεί ο εγκλεισμός παιδιών ή ζώων μέσα στη συσκευή.



ΠΡΟΕΙΔΟΠΟΙΗΣΗ! Επικίνδυνη τάση.

- Αν ο σωλήνας παροχής νερού υποστεί ζημιά, αποσυνδέστε αμέσως το φινιτροφοδοσίας από την πρίζα. Επικοινωνήστε με το Εξουσιοδοτημένο Κέντρο Σέρβις για την αντικατάσταση του σωλήνα παροχής νερού.

ΧΡΗΣΗ

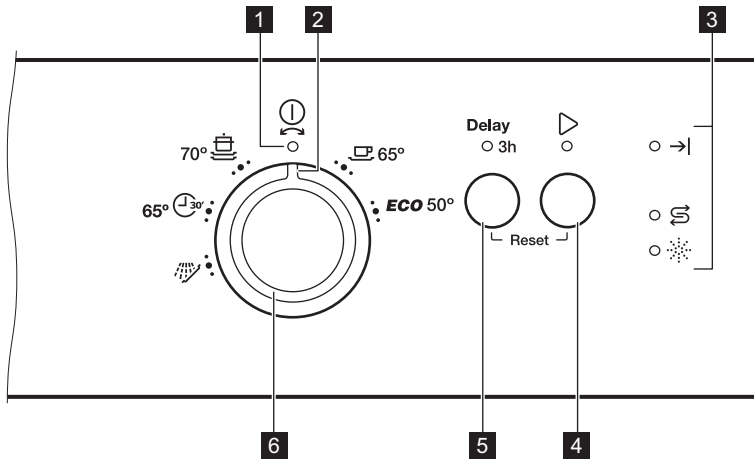
- Μην κάθεται ή στέκεστε πάνω στην ανοιχτή πόρτα της συσκευής.
- Τα απορρυπαντικά των πλυντηρίων πιάτων είναι επικίνδυνα. Ακολουθείτε τις οδηγίες ασφαλείας που παρέχονται στη συσκευασία του απορρυπαντικού.
- Μην πίνετε και μην παίζετε με το νερό στη συσκευή.
- Μην αφαιρείτε τα πιάτα από τη συσκευή πριν από την ολοκλήρωση του προγράμματος. Ενδέχεται να υπάρχει απορρυπαντικό στα πιάτα.
- Εάν ανοίξετε την πόρτα όταν βρίσκεται σε εξέλιξη κάποιο πρόγραμμα, μπορεί να διαφύγει καυτός ατμός από τη συσκευή.
- Μην τοποθετείτε μέσα, κοντά ή επάνω στη συσκευή εύφλεκτα αντικείμενα ή αντικείμενα εμποτισμένα με εύφλεκτα προϊόντα.

ΑΠΟΡΡΙΨΗ



ΠΡΟΕΙΔΟΠΟΙΗΣΗ! Κίνδυνος τραυματισμού ή ασφυξίας.





ΕΥΚΟΛΗ ΕΝΑΡΞΗ



- | | |
|--|--|
| 1 Ένδειξη ενεργοποίησης/απενεργοποίησης | 5 Κομπτί καθυστέρησης έναρξης |
| 2 Διακόπτης προγράμματος | 6 Διακόπτης επιλογής προγράμματος |
| 3 Ενδείξεις | |
| 4 Κομπτί έναρξης | |

ΠΡΟΓΡΑΜΜΑΤΑ

Πρόγραμμα	Βαθμός λερώματος Τύπος φορτίου	Φάσεις προγράμματος	Τιμές κατανάλωσης 1)		
			Διάρκεια (λεπτά)	Κατανάλωση (kWh)	Νερό (l)
ECO 2)	Κανονικά λερωμένα Πιάτα και μαχαροπύρριουνα	<ul style="list-style-type: none"> • Πρόπλυση • Πλύση 50 °C • Ξεβγάλματα • Στέγνωμα 	195	1.039	11

Πρόγραμμα	Βαθμός λερωμάτος Τύπος φορτίου	Φάσεις προγράμματος	Τιμές κατανάλωσης ¹⁾		
			Διάρκεια (λεπτά)	Κατανάλωση (kWh)	Νερό (l)
 3)	Πολύ λερωμένα Πιάτα, μαχαιροπίρουνα, μαγειρικά σκεύη	<ul style="list-style-type: none"> • Πρόπλυση • Πλύση 70 °C • Ξεβγάλματα • Στέγνωμα 	150 - 170	1.5 - 1.6	13 - 15
	Κανονικά λερωμένα Πιάτα και μαχαιροπίρουνα	<ul style="list-style-type: none"> • Πρόπλυση • Πλύση 65 °C • Ξεβγάλματα • Στέγνωμα 	120 - 130	1.3 - 1.6	15 - 17
 4)	Φρεσκολερωμένα Πιάτα και μαχαιροπίρουνα	<ul style="list-style-type: none"> • Πλύση 60 °C ή 65 °C • Ξεβγάλματα 	30	0.8	9
 5)	Κάθε τύπος	<ul style="list-style-type: none"> • Πρόπλυση 	14	0.1	4

1) Οι τιμές μπορεί να μεταβληθούν ανάλογα με την πίεση και τη θερμοκρασία του νερού, τις διακυμάνσεις στην ηλεκτρική τροφοδοσία, τις επιλογές και την ποσότητα των πιάτων.

2) Με το πρόγραμμα αυτό, έχετε την πλέον αποτελεσματική χρήση νερού και κατανάλωση ενέργειας για κανονικά λερωμένα πιάτα και μαχαιροπίρουνα. (Αυτό είναι το κανονικό πρόγραμμα για τα ινστιτούτα δοκιμών.)

3) Αυτό το πρόγραμμα διαθέτει μια φάση ξεβγάλματος σε υψηλή θερμοκρασία για καλύτερα αποτελέσματα υγιεινής. Κατά τη φάση ξεβγάλματος, η θερμοκρασία παραμένει στους 70 °C για τουλάχιστον 10 λεπτά.

4) Με το πρόγραμμα αυτό, μπορείτε να πλύνετε ένα φρεσκολερωμένο φορτίο. Παρέχει καλά αποτελέσματα πλύσης σε σύντομο χρονικό διάστημα.

5) Χρησιμοποιήστε αυτό το πρόγραμμα για ένα σύντομο ξέβγαλμα των πιάτων. Αποτρέπει να κολλήσουν τα υπολείμματα τροφών στα πιάτα και να αναδύονται δυσάρεστες οσμές από τη συσκευή. Μη χρησιμοποιείτε απορρυπαντικό με αυτό το πρόγραμμα.

ΠΛΗΡΟΦΟΡΙΕΣ ΓΙΑ ΙΝΣΤΙΤΟΥΤΑ ΔΟΚΙΜΩΝ

Για όλες τις απαραίτητες πληροφορίες σχετικά με τη δοκιμή απόδοσης, αποστείλετε ένα email στη διεύθυνση:

info.test@dishwasher-production.com

Καταγράψτε τον κωδικό προϊόντος (PNC) που βρίσκεται στην πινακίδα τεχνικών χαρακτηριστικών.

ΠΡΙΝ ΑΠΟ ΤΗΝ ΠΡΩΤΗ ΧΡΗΣΗ

1. Βεβαιωθείτε ότι η ρύθμιση του επιπέδου του αποσκληρυντή νερού αντιστοιχεί στη σκληρότητα του νερού της παροχής σας. Σε αντίθετη περίπτωση, ρυθμίστε το επίπεδο του αποσκληρυντή νερού.

Επικοινωνήστε με την τοπική υπηρεσία ύδρευσης για να μάθετε τη σκληρότητα του νερού της περιοχής σας.

2. Γεμίστε τη θήκη αλατού με ειδικό αλάτι για πλυντήρια πιάτων.

3. Γεμίστε τη θήκη λαμπρυντικού με ειδικό λαμπρυντικό για πλυντήρια πιάτων.
4. Ανοίξτε τη βρύση παροχής νερού.
5. Ξεκινήστε ένα πρόγραμμα για να αφαιρέσετε τυχόν υπολείμματα κατεργασίας που

ενδέχεται να βρίσκονται ακόμα μέσα στη συσκευή. Μη χρησιμοποιήσετε απορρυπαντικό και μη φορτώσετε τα καλάθια.

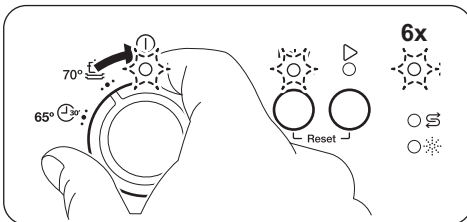
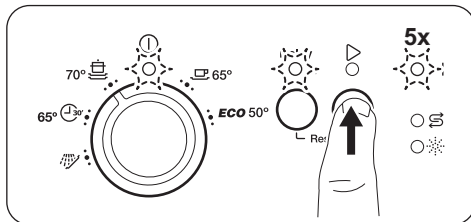
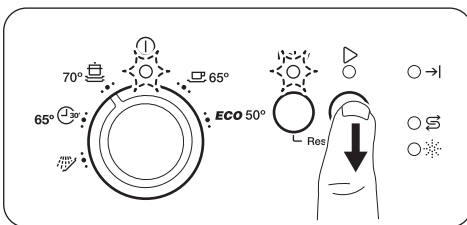
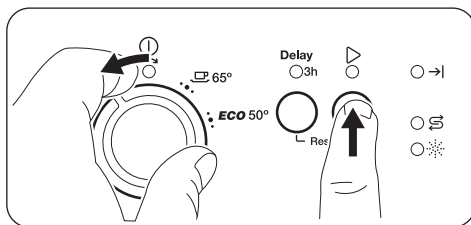
ΠΙΝΑΚΑΣ ΣΚΛΗΡΟΤΗΤΑΣ ΝΕΡΟΥ

Γερμανικοί βαθμοί (°dH)	Γαλλικοί βαθμοί (°fH)	mmol/l	Αγγλικοί βαθμοί (Clarke)	Επίπεδο αποσκληρυντή νερού
47 - 50	84 - 90	8.4 - 9.0	58 - 63	10
43 - 46	76 - 83	7.6 - 8.3	53 - 57	9
37 - 42	65 - 75	6.5 - 7.5	46 - 52	8
29 - 36	51 - 64	5.1 - 6.4	36 - 45	7
23 - 28	40 - 50	4.0 - 5.0	28 - 35	6
19 - 22	33 - 39	3.3 - 3.9	23 - 27	5 1)
15 - 18	26 - 32	2.6 - 3.2	18 - 22	4
11 - 14	19 - 25	1.9 - 2.5	13 - 17	3
4 - 10	7 - 18	0.7 - 1.8	5 - 12	2
<4	<7	<0.7	< 5	1 2)





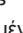
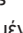


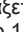

1) Εργασιασική ρύθμιση

2) Μη χρησιμοποιείτε αλάτι σε αυτό το επίπεδο.

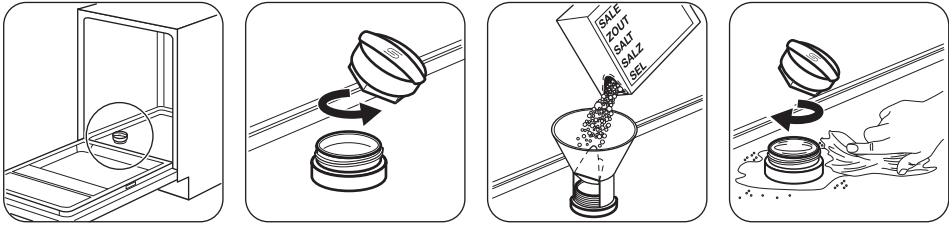
Ρύθμιση του αποσκληρυντή νερού



Ο διακόπτης προγράμματος πρέπει να αντιστοιχεί με την ένδειξη ①.

- Βεβαιωθείτε ότι η συσκευή βρίσκεται σε λειτουργία επιλογής προγράμματος.
- Πιέστε παρατεταμένα το κουμπί  και ταυτόχρονα στρέψτε το διακόπτη αριστερόστροφα μέχρι ο διακόπτης προγράμματος να αντιστοιχεί με την ένδειξη .
- Αφήστε το κουμπί  όταν οι ενδείξεις Delay και  αρχίσουν να αναβοσβήνουν.
- Πιέστε το κουμπί . Οι ενδείξεις , Delay και  αναβοσβήνουν. Η τρέχουσα ρύθμιση υποδεικνύεται από τις διακεκομμένες αναλαμπές της ένδειξης : π.χ. 5 διακεκομμένες αναλαμπές + παύση + 5 διακεκομμένες αναλαμπές = επίπεδο 5.
- Πιέστε το κουμπί  για να αλλάξετε τη ρύθμιση. Κάθε φορά που πιέζετε το κουμπί, το επίπεδο αυξάνεται. Μετά από το επίπεδο 10, ξεκινάτε πάλι από το επίπεδο 1.
- Στρέψτε το διακόπτη στη θέση  για να επιβεβαιώσετε τη ρύθμιση.

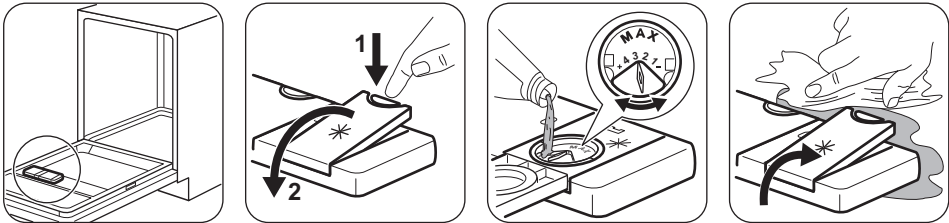
ΠΡΟΣΘΗΚΗ ΑΛΑΤΙΟΥ



Πριν από την πρώτη χρήση βάλτε ένα λίτρο νερό στη θήκη αλατιού.

Κατά την πλήρωση της θήκης αλατιού μπορεί να παρουσιαστεί υπερχειλίση νερού και αλατιού. Κίνδυνος διάβρωσης. Για να αποτρέψετε τον κίνδυνο, αφού γεμίσετε τη θήκη αλατιού, ξεκινήστε ένα πρόγραμμα.

ΠΡΟΣΘΗΚΗ ΛΑΜΠΡΥΝΤΙΚΟΥ



Το λαμπρυντικό βοηθά στο στέγνωμα των πιάτων χωρίς στίγματα και σημάδια. Απελευθερώνεται αυτόματα κατά τη ζεστή φάση ξεβγάλματος.

ΚΑΘΗΜΕΡΙΝΗ ΧΡΗΣΗ

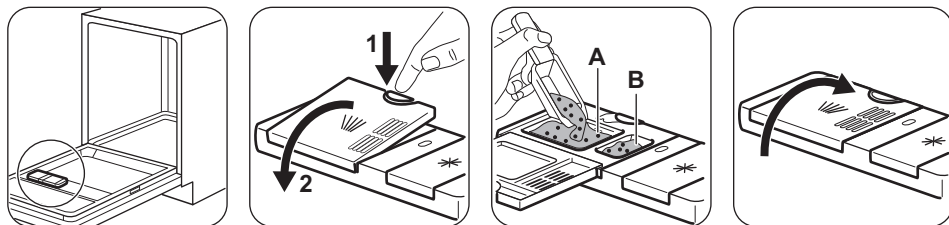
1. Ανοίξτε τη βρύση παροχής νερού.
2. Επιλέξτε το σωστό πρόγραμμα για τον τύπο φορτίου και τον βαθμό λερωμάτος.

Βεβαιωθείτε ότι η συσκευή βρίσκεται σε λειτουργία επιλογής προγράμματος.

- Αν η ένδειξη αλατιού είναι αναμμένη, γεμίστε τη θήκη αλατιού.

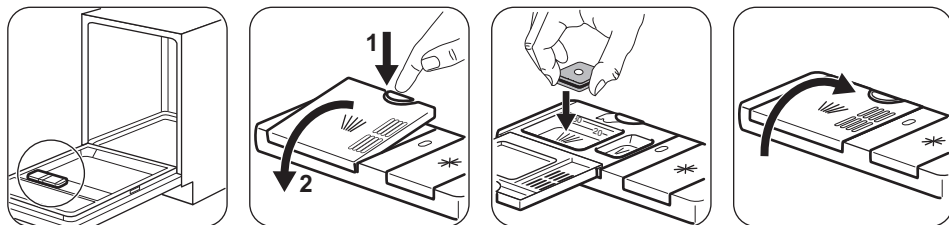
- Αν η ένδειξη λαμπρυντικού είναι αναμμένη, γεμίστε τη θήκη λαμπρυντικού.
3. Φορτώστε τα καλάθια.
 4. Ξεκινήστε το πρόγραμμα.

ΠΡΟΣΘΗΚΗ ΑΠΟΡΡΥΠΑΝΤΙΚΟΥ

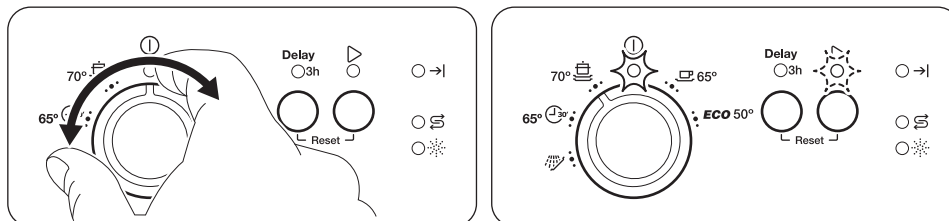


Εάν το πρόγραμμα περιλαμβάνει φάση πρόπλυσης, βάλτε επίσης μια μικρή ποσότητα απορρυπαντικού στη θήκη **B**.

ΠΡΟΣΘΗΚΗ ΤΑΜΠΛΕΤΩΝ ΠΟΛΛΑΠΛΩΝ ΔΡΑΣΕΩΝ

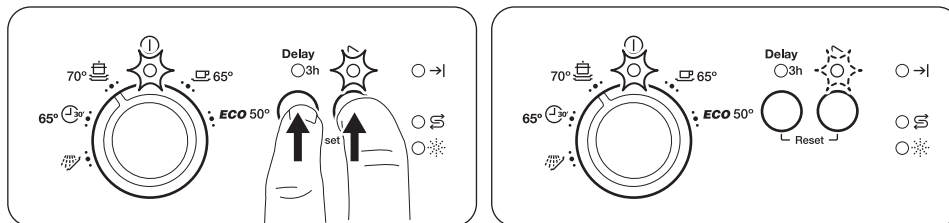


ΛΕΙΤΟΥΡΓΙΑ ΕΠΙΛΟΓΗΣ ΠΡΟΓΡΑΜΜΑΤΟΣ



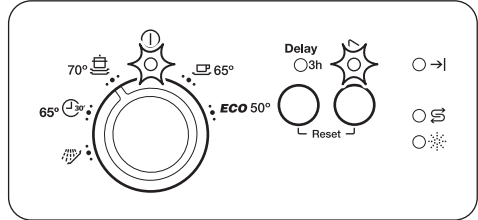
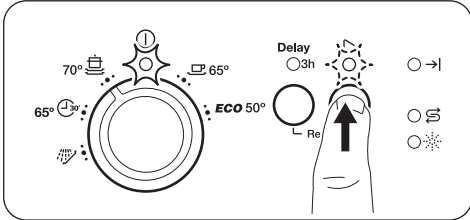
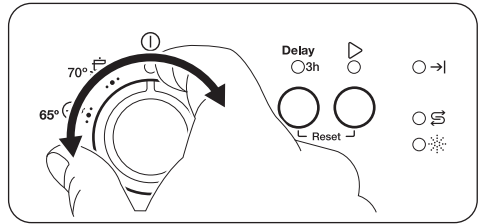
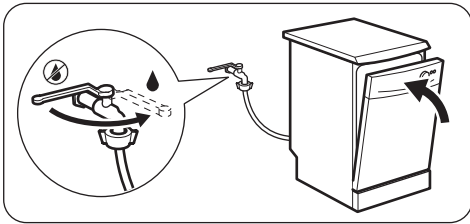
Η συσκευή πρέπει να βρίσκεται σε λειτουργία επιλογής προγράμματος για να ξεκινήσετε ένα πρόγραμμα. Αν στο χειριστήριο δεν εμφανιστεί αυτή η κατάσταση, κάντε το Reset.


RESET



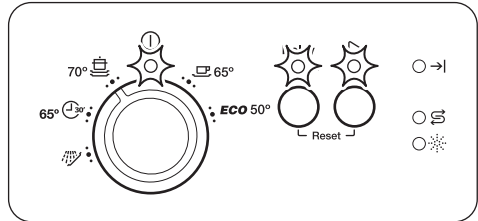
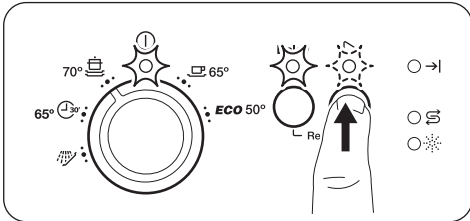
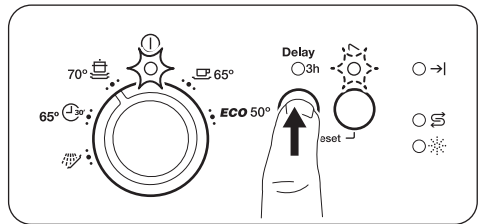
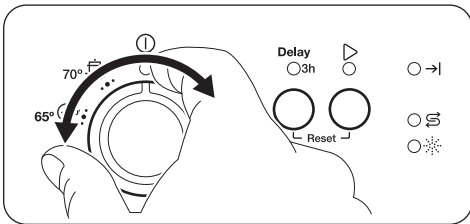
Με τη λειτουργία Reset μπορείτε να ακυρώσετε το τρέχον πρόγραμμα ή την καθυστέρηση έναρξης. Η συσκευή επιστρέφει στη λειτουργία επιλογής προγράμματος.

ΈΝΑΡΞΗ ΕΝΟΣ ΠΡΟΓΡΑΜΜΑΤΟΣ




Ανοίξτε τη βρύση παροχής νερού, κλείστε την πόρτα, επιλέξτε ένα πρόγραμμα, πιέστε το κουμπί .

ΕΠΙΛΟΓΗ DELAY



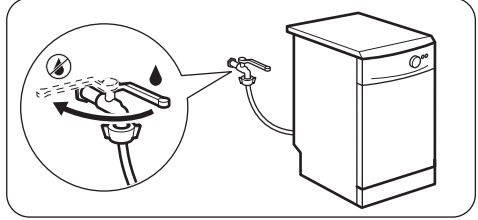
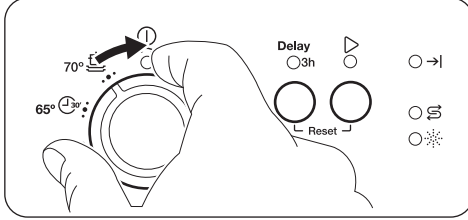
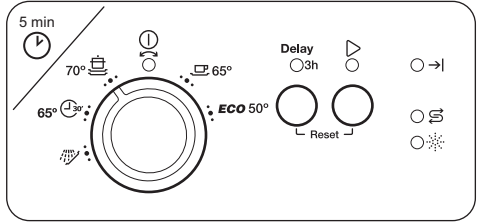
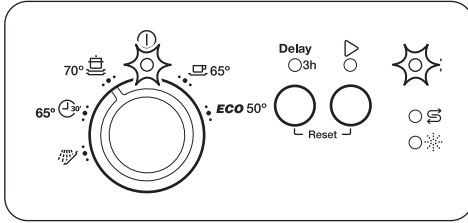
Με αυτή την επιλογή μπορείτε να καθυστερήσετε την έναρξη ενός προγράμματος κατά 3 ώρες. Επιλέξτε το πρόγραμμα, πιέστε το κουμπί Delay.

Πιέστε το κουμπί  για να ξεκινήσει η αντίστροφη μέτρηση. Στο τέλος της αντίστροφης μέτρησης, το πρόγραμμα ξεκινά.

ΑΝΟΙΓΜΑ ΤΗΣ ΠΟΡΤΑΣ ΕΝΩ ΛΕΙΤΟΥΡΓΕΙ Η ΣΥΣΚΕΥΗ

Εάν ανοίξετε την πόρτα ενώ βρίσκεται σε λειτουργία ένα πρόγραμμα, η συσκευή σταματά. Όταν κλείσετε την πόρτα, η συσκευή συνεχίζει από το σημείο στο οποίο διακόπηκε.

ΣΤΟ ΤΕΛΟΣ ΤΟΥ ΠΡΟΓΡΑΜΜΑΤΟΣ



Ανάβει η ένδειξη . Αν δεν απενεργοποιήσετε τη συσκευή εντός 5 λεπτών, όλες οι ενδείξεις σβήνουν. Αυτό συμβάλλει στη μείωση της κατανάλωσης ενέργειας.

Στρέψτε το διακόπτη στη θέση . Κλείστε τη βρύση.

ΥΠΟΔΕΪΞΕΙΣ ΚΑΙ ΣΥΜΒΟΥΛΕΣ

ΓΕΝΙΚΑ

Οι ακόλουθες υποδείξεις διασφαλίζουν τα βέλτιστα αποτελέσματα καθαρισμού και στεγνώματος σε καθημερινή χρήση και επίσης βοηθούν στην προστασία του περιβάλλοντος.

- Αφαιρέστε τα μεγαλύτερα υπολείμματα τροφών από τα πιάτα στον κάδο απορριμμάτων.
- Μην ξεβγάζετε τα πιάτα στο χέρι. Όταν είναι απαραίτητο, χρησιμοποιήστε το πρόγραμμα πρόπλυσης (εάν είναι διαθέσιμο) ή επιλέξτε ένα πρόγραμμα με φάση πρόπλυσης.
- Χρησιμοποιείτε πάντα ολόκληρο το χώρο των καλαθιών.
- Όταν φορτώνετε τη συσκευή, βεβαιωθείτε ότι το νερό που απελευθερώνεται από τα στόμια των εκτοξευτήρων νερού μπορεί να φτάσει και να πλύνει τα πιάτα εντελώς. Βεβαιωθείτε ότι τα αντικείμενα δεν ακουμπούν ή καλύπτονται μεταξύ τους.
- Μπορείτε να χρησιμοποιήσετε απορρυπαντικό, λαμπруντικό και αλάτι για πλυντήρια πιάτων ξεχωριστά ή μπορείτε να χρησιμοποιήσετε τις ταμπλέτες πολλαπλών δράσεων (π.χ. «3 σε 1», «4 σε 1», «Όλα σε 1»). Ακολουθείτε τις οδηγίες που αναγράφονται στη συσκευασία.

- Επιλέξτε το πρόγραμμα σύμφωνα με τον τύπο του φορτίου και το βαθμό λερώματος. Με το πρόγραμμα ECO, έχετε την πλέον αποτελεσματική χρήση νερού και κατανάλωση ενέργειας για κανονικά λερωμένα πιάτα και μαχαιροπίρουνα.

Ο ΑΠΟΣΚΛΗΡΥΝΤΗΣ ΝΕΡΟΥ

Ο αποσκληρυντής νερού αφαιρεί τα μεταλλικά στοιχεία από την παροχή νερού, τα οποία θα είχαν αρνητική επίδραση στα αποτελέσματα πλύσης και στη συσκευή.

Όσο υψηλότερη είναι η περιεκτικότητα αυτών των μεταλλικών στοιχείων, τόσο σκληρότερο είναι το νερό. Η σκληρότητα του νερού μετράται σε ισοδύναμες κλίμακες.

Ο αποσκληρυντής νερού πρέπει να ρυθμιστεί σύμφωνα με το βαθμό σκληρότητας του νερού στην περιοχή σας. Ο τοπικός οργανισμός ύδρευσης μπορεί να σας πληροφορήσει σχετικά με τη σκληρότητα του νερού στην περιοχή σας. Είναι σημαντική η ρύθμιση του σωστού επιπέδου του αποσκληρυντή νερού για τη διασφάλιση καλών αποτελεσμάτων πλύσης.

ΧΡΗΣΗ ΑΛΑΤΙΟΥ, ΛΑΜΠΡΥΝΤΙΚΟΥ ΚΑΙ ΑΠΟΡΡΥΠΑΝΤΙΚΟΥ

- Χρησιμοποιείτε μόνο αλάτι, λαμπρυντικό και απορρυπαντικό για πλυντήρια πιάτων. Άλλα προϊόντα μπορεί να προκαλέσουν βλάβη στη συσκευή.
- Οι ταμπλέτες πολλαπλών δράσεων είναι συνήθως κατάλληλες για περιοχές με σκληρότητα νερού έως και 21 °dH. Σε περιοχές που ξεπερνούν αυτό το όριο, πρέπει να χρησιμοποιηθεί επιπρόσθετα με τις ταμπλέτες πολλαπλών δράσεων λαμπρυντικό και αλάτι. Παρ' όλα αυτά, σε περιοχές με σκληρό και πολύ σκληρό νερό συνιστάται η χρήση ξεχωριστού απορρυπαντικού (σε σκόνη, τζελ, ταμπλέτες χωρίς πρόσθετες δράσεις), λαμπρυντικού και αλατιού ξεχωριστά για βέλτιστα αποτελέσματα καθαρισμού και στεγνώματος.
- Οι ταμπλέτες απορρυπαντικού δεν διαλύονται πλήρως με τα σύντομα προγράμματα. Για να αποτρέψετε να παραμένουν υπολείμματα στα σερβίτσια σας, συνιστάται να χρησιμοποιείτε ταμπλέτες απορρυπαντικού με τα μεγάλα προγράμματα.
- Μη χρησιμοποιείτε μεγαλύτερη ποσότητα απορρυπαντικού από την απαιτούμενη. Ανατρέξτε στις οδηγίες στη συσκευασία του απορρυπαντικού.

ΤΙ ΝΑ ΚΑΝΕΤΕ ΑΝ ΘΕΛΕΤΕ ΝΑ ΣΤΑΜΑΤΗΣΕΤΕ ΤΗ ΧΡΗΣΗ ΤΩΝ ΤΑΜΠΛΕΤΩΝ ΠΟΛΛΑΠΛΩΝ ΔΡΑΣΕΩΝ

Πριν ξεκινήσετε να χρησιμοποιείτε ξεχωριστό απορρυπαντικό, αλάτι και λαμπρυντικό ακολουθήστε την παρακάτω διαδικασία.

1. Ρυθμίστε το υψηλότερο επίπεδο του αποσκληρυντή νερού.
2. Βεβαιωθείτε ότι οι θήκες αλατιού και λαμπρυντικού είναι γεμάτες.
3. Ξεκινήστε το πιο σύντομο πρόγραμμα με μια φάση ξεβγάλματος. Μην προσθέσετε απορρυπαντικό και μη φορτώσετε τα καλάθια.
4. Όταν ολοκληρωθεί το πρόγραμμα, ρυθμίστε τον αποσκληρυντή νερού σύμφωνα με τη σκληρότητα του νερού της περιοχής σας.
5. Ρυθμίστε την ποσότητα λαμπρυντικού που αποδεσμεύεται.
6. Ενεργοποιήστε τη θήκη λαμπρυντικού.

ΦΟΡΤΩΜΑ ΤΩΝ ΚΑΛΑΘΙΩΝ

- Χρησιμοποιείτε τη συσκευή μόνο για πλύσιμο αντικειμένων που είναι κατάλληλα για πλυντήρια πιάτων.

- Μην τοποθετείτε στη συσκευή αντικείμενα από ξύλο, κόκκαλο, αλουμίνιο, κασσίτερο και χαλκό.
- Μην τοποθετείτε στη συσκευή αντικείμενα που μπορεί να απορροφήσουν νερό (σφουγγάρια, πανιά οικιακής χρήσης).
- Αφαιρείτε τα υπολείμματα τροφίμων από τα αντικείμενα.
- Μαλακώνετε τα υπολείμματα καμένων τροφών στα αντικείμενα.
- Τοποθετείτε τα κοίλα αντικείμενα (φλιτζάνια, ποτήρια, κασαρόλες) με το άνοιγμα προς τα κάτω.
- Βεβαιωθείτε ότι τα μαχαιροπύρουνα και τα πιάτα δεν κολλάνε μεταξύ τους. Αναμείξτε τα κουτάλια μαζί με άλλα μαχαιροπύρουνα.
- Βεβαιωθείτε ότι τα ποτήρια δεν έρχονται σε επαφή με άλλα ποτήρια.
- Τοποθετείτε μικρά αντικείμενα στο καλάθι για μαχαιροπύρουνα.
- Τοποθετείτε τα ελαφριά αντικείμενα στο επάνω καλάθι. Βεβαιωθείτε ότι τα αντικείμενα δεν μετακινούνται.
- Βεβαιωθείτε ότι ο εκτοξευτήρας νερού μπορεί να κινηθεί ελεύθερα πριν προχωρήσετε στην έναρξη ενός προγράμματος.

ΠΡΙΝ ΑΠΟ ΤΗΝ ΉΝΑΡΞΗ ΕΝΟΣ ΠΡΟΓΡΑΜΜΑΤΟΣ

Βεβαιωθείτε ότι:

- Τα φίλτρα είναι καθαρά και ότι έχουν τοποθετηθεί σωστά.
- Έχετε σφίξει το καπάκι της θήκης αλατιού.
- Οι εκτοξευτήρες νερού δεν είναι φραγμένοι.
- Υπάρχει αλάτι πλυντηρίου πιάτων και λαμπρυντικό (εκτός αν χρησιμοποιείτε ταμπλέτες πολλαπλών δράσεων).
- Η τοποθέτηση των αντικειμένων στα καλάθια είναι σωστή.
- Το πρόγραμμα είναι κατάλληλο για τον τύπο φορτίου και για το βαθμό λερωμάτος.
- Χρησιμοποιείται η σωστή ποσότητα απορρυπαντικού.

ΑΔΕΙΑΣΜΑ ΤΩΝ ΚΑΛΑΘΙΩΝ

1. Περιμένετε μέχρι να κρυσώσουν τα σερβίτσια πριν τα αφαιρέσετε από τη συσκευή. Τα ζεστά αντικείμενα μπορούν εύκολα να υποστούν ζημιά.
2. Αδειάστε πρώτα το κάτω καλάθι και μετά το επάνω.



Στο τέλος του προγράμματος μπορεί να υπάρχει νερό στα πιάνα και στην πόρτα της συσκευής.

ΦΡΟΝΤΙΔΑ ΚΑΙ ΚΑΘΑΡΙΣΜΑ

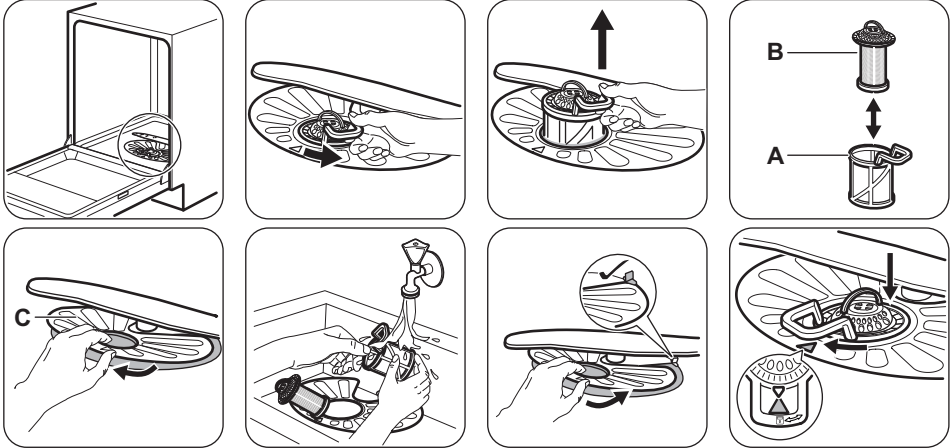


ΠΡΟΕΙΔΟΠΟΙΗΣΗ! Πριν από την πραγματοποίηση συντήρησης, απενεργοποιήστε τη συσκευή και αποσυνδέστε το φινς τροφοδοσίας από την πρίζα.



Τα βρόμικα φίλτρα και οι φραγμένοι εκτοξευτήρες νερού μειώνουν τα αποτελέσματα της πλύσης. Ελέγχετε τα τακτικά και, αν χρειάζεται, καθαρίζετε τα.

ΚΑΘΑΡΙΣΜΟΣ ΤΩΝ ΦΙΛΤΡΩΝ



- Βεβαιωθείτε ότι δεν υπάρχουν υπολείμματα τροφών ή βρωμιά μέσα ή στα άκρα της λεκάνης αποστράγγισης.
- Επανατοποθετήστε το επίπεδο φίλτρο (C). Βεβαιωθείτε ότι είναι σωστά τοποθετημένο κάτω από τους 2 οδηγούς.
- Επανασυναρμολογήστε τα φίλτρα (A) και (B).
- Τοποθετήστε πάλι το φίλτρο (A) στο επίπεδο φίλτρο (C). Στρέψτε το προς τα δεξιά μέχρι να ασφαλίσει.



Σε περίπτωση εσφαλμένης τοποθέτησης των φίλτρων, τα αποτελέσματα της πλύσης μπορεί να μην είναι ικανοποιητικά και μπορεί να προκληθεί βλάβη στη συσκευή.

ΚΑΘΑΡΙΣΜΑ ΤΩΝ ΕΚΤΟΞΕΥΤΗΡΩΝ ΝΕΡΟΥ

Μην αφαιρείτε τους εκτοξευτήρες νερού. Αν έχουν βουλώσει οι τρύπες στους εκτοξευτήρες νερού, αφαιρέστε τα υπολείμματα της βρωμιάς με ένα λεπτό αιχμηρό αντικείμενο.

ΕΞΩΤΕΡΙΚΟ ΚΑΘΑΡΙΣΜΑ

- Καθαρίστε τη συσκευή με ένα υγρό μαλακό πανί.
- Χρησιμοποιείτε μόνο ουδέτερα απορρυπαντικά.
- Μη χρησιμοποιείτε λειαντικά προϊόντα, σφουγγαράκια που χαράσσουν ή διαλύτες.

ΕΣΩΤΕΡΙΚΟΣ ΚΑΘΑΡΙΣΜΟΣ

- Καθαρίστε προσεκτικά τη συσκευή, συμπεριλαμβανομένου του λάστιχου της πόρτας, με ένα μαλακό, υγρό πανί.
- Αν χρησιμοποιείτε τακτικά προγράμματα συντήρησης διάρκειας, μπορεί να μόνουν επικαθίσεις λίπους και αλάτων στο εσωτερικό της συσκευής. Για να αποτραπεί κάτι τέτοιο, συνιστάται να χρησιμοποιείτε προγράμματα μεγάλης διάρκειας τουλάχιστον 2 φορές το μήνα.
- Για να διατηρήσετε την απόδοση της συσκευής σας στο υψηλότερο επίπεδο, συνιστάται η χρήση ενός προϊόντος καθαρισμού για πλυντήρια πιάτων σε μηνιαία

βάση. Ακολουθήστε προσεκτικά τις οδηγίες που υπάρχουν στη συσκευασία του προϊόντος.

ΑΝΤΙΜΕΤΩΠΙΣΗ ΠΡΟΒΛΗΜΑΤΩΝ

Αν η συσκευή δεν ξεκινά ή σταματά κατά τη λειτουργία, προτού επικοινωνήσετε με ένα Εξουσιοδοτημένο Κέντρο Σέρβις, ελέγξτε αν μπορείτε να λύσετε το πρόβλημα μόνοι σας με τη βοήθεια των πληροφοριών στον πίνακα.



ΠΡΟΕΙΔΟΠΟΙΗΣΗ! Επισκευές που δεν πραγματοποιήθηκαν σωστά ενδέχεται να έχουν ως αποτέλεσμα σοβαρό κίνδυνο για την ασφάλεια του χρήστη. Οι οποιοσδήποτε επισκευές πρέπει να πραγματοποιούνται από εξειδικευμένο προσωπικό.

Με ορισμένα προβλήματα, η ένδειξη τέλους αναβοσβήνει διακοπτόμενα υποδεικνύοντας κάποια δυσλειτουργία.

Η πλειοψηφία των προβλημάτων που μπορούν να συμβούν μπορούν να λυθούν χωρίς την ανάγκη για επικοινωνία με το Εξουσιοδοτημένο Κέντρο Σέρβις.

Πρόβλημα και κωδικός βλάβης	Πιθανή αιτία και αντιμετώπιση
Δεν μπορείτε να ενεργοποιήσετε τη συσκευή.	<ul style="list-style-type: none"> Βεβαιωθείτε ότι το φις τροφοδοσίας έχει συνδεθεί στην πρίζα. Βεβαιωθείτε ότι δεν έχει καεί κάποια ασφάλεια στον πίνακα ασφαλειών.
Το πρόγραμμα δεν ξεκινά.	<ul style="list-style-type: none"> Βεβαιωθείτε ότι η πόρτα της συσκευής είναι κλειστή. Εάν είναι επιλεγμένη η καθυστέρηση έναρξης, ακυρώστε τη ρύθμιση ή περιμένετε μέχρι το τέλος της αντίστροφης μέτρησης. Η συσκευή έχει ξεκινήσει τη διαδικασία αναπλήρωσης της ρητίνης μέσα στον αποσκληρυντή νερού. Η διαδικασία διαρκεί περίπου 5 λεπτά.
Η συσκευή δεν γεμίζει με νερό. <ul style="list-style-type: none"> Η ένδειξη τέλους αναβοσβήνει 1 φορές διακοπτόμενα. 	<ul style="list-style-type: none"> Βεβαιωθείτε ότι η βρύση παροχής νερού είναι ανοιχτή. Βεβαιωθείτε ότι η πίεση της παροχής νερού δεν είναι πολύ χαμηλή. Για την πληροφορία αυτή, επικοινωνήστε με την τοπική υπηρεσία ύδρευσης. Βεβαιωθείτε ότι η βρύση παροχής νερού δεν είναι φραγμένη. Βεβαιωθείτε ότι το φίλτρο του σωλήνα παροχής δεν είναι φραγμένο. Βεβαιωθείτε ότι ο σωλήνας παροχής δεν έχει συστραφεί ή τσακίσει.
Η συσκευή δεν αδειάζει το νερό. <ul style="list-style-type: none"> Η ένδειξη τέλους αναβοσβήνει 2 φορές διακοπτόμενα. 	<ul style="list-style-type: none"> Βεβαιωθείτε ότι η διάταξη απορροής του νεροχύτη δεν είναι φραγμένη. Βεβαιωθείτε ότι ο σωλήνας αδειάσματος δεν έχει συστραφεί ή τσακίσει.

Πρόβλημα και κωδικός βλάβης	Πιθανή αιτία και αντιμετώπιση
<p>Έχει ενεργοποιηθεί η διάταξη προστασίας από υπερχειλίση.</p> <ul style="list-style-type: none"> • Η ένδειξη τέλους αναβοσβήνει 3 φορές διακοπτόμενα. 	<ul style="list-style-type: none"> • Κλείστε τη βρύση παροχής νερού και επικοινωνήστε με ένα Εξουσιοδοτημένο Κέντρο Σέρβις.
<p>Η συσκευή σταματά και ξεκινά περισσότερες φορές κατά τη λειτουργία.</p>	<ul style="list-style-type: none"> • Αυτό είναι φυσιολογικό. Σας παρέχει βέλτιστα αποτελέσματα καθαρισμού και εξοικονόμηση ενέργειας.
<p>Το πρόγραμμα διαρκεί πάρα πολύ.</p>	<ul style="list-style-type: none"> • Αν είναι επιλεγμένη η καθυστέρηση έναρξης, ακυρώστε τη ρύθμιση καθυστέρησης ή περιμένετε μέχρι το τέλος της αντίστροφης μέτρησης.
<p>Υπάρχει μικρή διαρροή από την πόρτα της συσκευής.</p>	<ul style="list-style-type: none"> • Η συσκευή δεν είναι οριζοντιωμένη. Χαλαρώστε ή σφίξτε τα ρυθμιζόμενα πόδια (αν διατίθεται). • Η πόρτα της συσκευής δεν είναι κεντραρισμένη στον κάδο. Ρυθμίστε το πίσω πόδι (αν διατίθεται).
<p>Η πόρτα της συσκευής δεν κλείνει με ευκολία.</p>	<ul style="list-style-type: none"> • Η συσκευή δεν είναι οριζοντιωμένη. Χαλαρώστε ή σφίξτε τα ρυθμιζόμενα πόδια (αν διατίθεται). • Εξέχουν μέρη των σερβίσιων από τα καλάθια.
<p>Ήχοι κροταλισματος/χτυπήματος ακούγονται από το εσωτερικό της συσκευής.</p>	<ul style="list-style-type: none"> • Τα σερβίτσια δεν είναι σωστά τοποθετημένα στα καλάθια. Ανατρέξτε στο φυλλάδιο φόρτωσης καλαθιών. • Βεβαιωθείτε ότι ο εκτοξευτήρας νερού μπορεί να περιστρέφεται ελεύθερα.
<p>Η συσκευή ρίχνει την ασφάλεια.</p>	<ul style="list-style-type: none"> • Η ένταση του ηλεκτρικού ρεύματος δεν είναι αρκετή για να τροφοδοτήσει ταυτόχρονα όλες τις συσκευές που χρησιμοποιούνται. Ελέγξτε την ένταση ηλεκτρικού ρεύματος της πρίζας και τη χωρητικότητα του μετρητή ή απενεργοποιήστε μια από τις συσκευές σε χρήση. • Εσωτερικό ηλεκτρικό σφάλμα της συσκευής. Επικοινωνήστε με ένα Εξουσιοδοτημένο Κέντρο Σέρβις.



Ανατρέξτε στις ενότητες «Πριν από την πρώτη χρήση», «Καθημερινή χρήση» ή «Υποδείξεις και συμβουλές» για άλλες πιθανές αιτίες.

Για κωδικούς βλάβης που δεν περιγράφονται στον πίνακα, επικοινωνήστε με ένα Εξουσιοδοτημένο Κέντρο Σέρβις.

ΤΑ ΑΠΟΤΕΛΕΣΜΑΤΑ ΤΗΣ ΠΛΎΣΗΣ ΚΑΙ ΣΤΕΓΝΩΜΑΤΟΣ ΔΕΝ ΕΊΝΑΙ ΙΚΑΝΟΠΟΙΗΤΙΚΑ

Πρόβλημα	Πιθανή αιτία και αντιμετώπιση
Μη ικανοποιητικά αποτελέσματα πλύσης.	<ul style="list-style-type: none"> • Ανατρέξτε στις ενότητες «Καθημερινή χρήση», «Υποδείξεις και συμβουλές» και στο φυλλάδιο φόρτωσης καλαθιών. • Χρησιμοποιήστε πιο εντατικά προγράμματα πλύσης.
Μη ικανοποιητικά αποτελέσματα στεγνώματος.	<ul style="list-style-type: none"> • Τα σερβίτσια έχουν αφαιρεθεί για μεγάλο διάστημα μέσα σε κλειστή συσκευή. • Δεν υπάρχει λαμπρυντικό ή η δόση του λαμπρυντικού δεν είναι αρκετή. Ρυθμίστε τη θήκη λαμπρυντικού σε υψηλότερο επίπεδο. • Τα πλαστικά αντικείμενα ενδέχεται να χρειαστούν στέγνωμα με πετσέτα. • Συνιστάται να χρησιμοποιείτε πάντα λαμπρυντικό, ακόμα και σε συνδυασμό με ταμπλέτες πολλαπλών δράσεων.
Υπάρχουν υπόλευκες γραμμές ή ελαφρώς γαλάζιες επιστρώσεις στα ποτήρια και τα πιάτα.	<ul style="list-style-type: none"> • Αποδεδειγμένα υπερβολική ποσότητα λαμπρυντικού. Ρυθμίστε το επίπεδο λαμπρυντικού σε χαμηλότερο επίπεδο. • Η ποσότητα του απορρυπαντικού είναι υπερβολική.
Υπάρχουν λεκέδες και σταγόνες νερού που στέγνωσαν επάνω στα ποτήρια και τα πιάτα.	<ul style="list-style-type: none"> • Η ποσότητα λαμπρυντικού που αποδεδειγμένα είναι πολύ μικρή. Ρυθμίστε το επίπεδο λαμπρυντικού σε υψηλότερο επίπεδο. • Το πρόβλημα μπορεί να οφείλεται στην ποιότητα του λαμπρυντικού.
Τα πιάτα είναι υγρά.	<ul style="list-style-type: none"> • Το πρόγραμμα δεν έχει φάση στεγνώματος ή έχει φάση στεγνώματος με χαμηλή θερμοκρασία. • Η θήκη λαμπρυντικού είναι άδεια. • Το πρόβλημα μπορεί να οφείλεται στην ποιότητα του λαμπρυντικού. • Το πρόβλημα μπορεί να οφείλεται στην ποιότητα των ταμπλετών πολλαπλών δράσεων. Δοκιμάστε μια διαφορετική μάρκα ή ενεργοποιήστε τη θήκη λαμπρυντικού και χρησιμοποιήστε λαμπρυντικό μαζί με τις ταμπλέτες πολλαπλών δράσεων.
Το εσωτερικό της συσκευής είναι βρεγμένο.	<ul style="list-style-type: none"> • Αυτό δεν αποτελεί ελάττωμα της συσκευής. προκαλείται από την υγρασία του αέρα που συμπυκνώνεται στα τοιχώματα.
Ασυνήθιστος αφρός κατά τη διάρκεια της πλύσης.	<ul style="list-style-type: none"> • Χρησιμοποιείτε απορρυπαντικό κατάλληλο για πλυντήρια πιάτων μόνο. • Υπάρχει διαρροή στη θήκη λαμπρυντικού. Επικοινωνήστε με ένα Εξουσιοδοτημένο Κέντρο Σέρβις.
Ίχνη σκουριάς στα μαχαιροπίρονα.	<ul style="list-style-type: none"> • Υπάρχει πολύ αλάτι στο νερό που χρησιμοποιείται για πλύση. Ανατρέξτε στην ενότητα «Ο αποσκληρυντής νερού». • Τοποθετήθηκαν μαζί ασημένια και ανοξείδωτα μαχαιροπίρονα. Αποφεύγετε να βάζετε ασημένια και ανοξείδωτα αντικείμενα κοντά μεταξύ τους.

Πρόβλημα	Πιθανή αιτία και αντιμετώπιση
Υπάρχουν κατάλοιπα απορρυπαντικού στη θήκη στο τέλος του προγράμματος.	<ul style="list-style-type: none"> • Η ταμπλέτα απορρυπαντικού κόλλησε στη θήκη με αποτέλεσμα να μην ξεπλυθεί εντελώς από το νερό. • Το νερό δεν μπορεί να ξεπλύνει το απορρυπαντικό από τη θήκη. Βεβαιωθείτε ότι ο εκτοξευτήρας νερού δεν είναι φραγμένος ή μπλοκαρισμένος. • Βεβαιωθείτε ότι τα αντικείμενα στα καλάθια δεν παρεμποδίζουν το άνοιγμα του καλύμματος της θήκης απορρυπαντικού.
Οσμές εντός της συσκευής.	<ul style="list-style-type: none"> • Ανατρέξτε στην ενότητα «Εσωτερικός καθαρισμός».
Κατάλοιπα αλάτων στα σερβίτσια, στο εσωτερικό και στην εσωτερική πλευρά της πόρτας.	<ul style="list-style-type: none"> • Ανατρέξτε στην ενότητα «Ο αποσκληρυντής νερού».
Θαμπά, αποχρωματισμένα ή χτυπημένα σερβίτσια.	<ul style="list-style-type: none"> • Βεβαιωθείτε ότι στη συσκευή πλένονται μόνο αντικείμενα που είναι κατάλληλα για πλυντήριο πιάτων. • Φορτώστε και αδειάστε το καλάθι με προσοχή. Ανατρέξτε στο φυλλάδιο φόρτωσης καλαθιών. • Τοποθετείτε τα ευαίσθητα αντικείμενα στο επάνω καλάθι.



Ανατρέξτε στις ενότητες **«Πριν από την πρώτη χρήση»**, **«Καθημερινή χρήση»** ή **«Υποδείξεις και συμβουλές»** για άλλες πιθανές αιτίες.

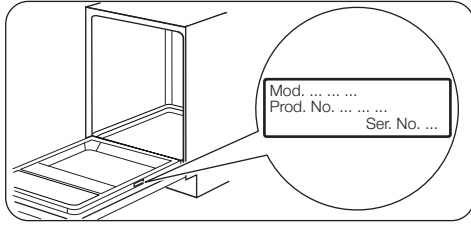
ΤΕΧΝΙΚΑ ΣΤΟΙΧΕΙΑ

Διαστάσεις	Πλάτος / ύψος / βάθος (mm)	600 / 850 / 625
Ηλεκτρική σύνδεση ¹⁾	Τάση (V)	220 - 240
	Συχνότητα (Hz)	50
Πίεση παροχής νερού	Ελάχ. / μέγ. bar (MPa)	0.5 (0.05) / 8 (0.8)
Παροχή νερού	Κρύο ή ζεστό νερό ²⁾	μέγ. 60 °C
Χωρητικότητα	Σερβίτσια	13
Κατανάλωση ισχύος	Κατάσταση παραμονής εν ενεργεία (W)	5.0
Κατανάλωση ισχύος	Κατάσταση απενεργοποίησης (W)	0.50

1) Ανατρέξτε στην πινακίδα τεχνικών χαρακτηριστικών για άλλες τιμές.

2) Αν το ζεστό νερό προέρχεται από εναλλακτικές πηγές ενέργειας (π.χ. ηλιακούς συλλέκτες, αιολική ενέργεια), χρησιμοποιήστε την παροχή ζεστού νερού για να μειώσετε την κατανάλωση ενέργειας.

ΠΙΝΑΚΪΔΑ ΤΕΧΝΙΚΩΝ ΧΑΡΑΚΤΗΡΙΣΤΙΚΩΝ



ΠΛΗΡΟΦΟΡΪΕΣ ΓΙΑ ΙΝΣΤΙΤΟΥΤΑ ΔΟΚΙΜΩΝ


Για όλες τις απαραίτητες πληροφορίες σχετικά με τη δοκιμή απόδοσης, αποστείλετε ένα email στη διεύθυνση:


info.test@dishwasher-production.com

Καταγράψτε τον κωδικό προϊόντος (PNC) που βρίσκεται στην πινακίδα τεχνικών χαρακτηριστικών.

ΠΕΡΙΒΑΛΛΟΝΤΙΚΑ ΘΕΜΑΤΑ

Ανακυκλώστε τα υλικά που φέρουν το σύμβολο

 Τοποθετήστε τα υλικά συσκευασίας σε κατάλληλα δοχεία για ανακύκλωση. Συμβάλετε στην προστασία του περιβάλλοντος και της ανθρώπινης υγείας ανακυκλώνοντας τις άχρηστες ηλεκτρικές και ηλεκτρονικές συσκευές. Μην

απορρίψτε με τα οικιακά απορρίμματα συσκευές που φέρουν το σύμβολο . Επιστρέψτε το προϊόν στην τοπική σας μονάδα ανακύκλωσης ή επικοινωνήστε με τη δημοτική αρχή.

⚠ BIZTONSÁGI TUDNIVALÓK

Az üzembe helyezés és használat előtt gondosan olvassa el a mellékelt útmutatót. A nem megfelelő üzembe helyezés vagy használat által okozott károkért nem vállal felelősséget a gyártó. További tájékozódás érdekében tartsa elérhető helyen az útmutatót.

GYERMEKEK ÉS FOGYATÉKKAL ÉLŐ SZEMÉLYEK BIZTONSÁGA

- A készüléket a gyermekek (csak 8 évnél idősebb) és csökkent fizikai, értelmi vagy mentális képességű, illetve megfelelő tapasztalatok és ismeretek híján lévő személyek csak felügyelettel, vagy a készülék biztonságos használatára vonatkozó megfelelő tájékoztatás esetén használhatják.
- Ne hagyja, hogy gyermekek játsszanak a készülékkel.
- Minden mosószeret tartson távol a gyermekektől.
- A gyermekeket és kedvenc háziállatokat tartsa távol a készüléktől, amikor az ajtaja nyitva van.
- Gyermekek felügyelet nélkül nem végezhetnek tisztítási vagy karbantartási tevékenységet.

ÁLTALÁNOS BIZTONSÁG

- A készüléket háztartási, illetve más hasonló felhasználási területekre szánták, mint például:
 - hétvégi házak, üzletek, irodák és egyéb munkahelyeken kialakított személyzeti konyhák;
 - hotelek, motelek, szállások reggelivel és egyéb lakás céljára szolgáló ingatlanok esetén az ügyfelek számára.
- Ne változtassa meg a készülék műszaki jellemzőit.
- Az üzemi víznyomás (minimum és maximum) értékének 0.5 (0.05) / 8 (0.8) bar (MPa) között kell lennie.
- Soha ne lépje túl a megengedett legnagyobb töltetet (13).
- Ha a hálózati kábel megsérül, azt a gyártónak vagy a márkaszerviznek vagy más hasonlóan képzett személynek kell kicserélnie, nehogy veszélyhelyzet álljon elő.

- Lefelé fordítva vagy vízszintes irányba tegye a késeket és a hegyes evőeszközöket az evőeszközkosárba.
- A beleütközés elkerülésének megelőzésére, ne hagyja nyitva felügyelet nélkül a készülék ajtaját.
- Karbantartás előtt kapcsolja ki a készüléket, és húzza ki a hálózati csatlakozódugót a csatlakozóaljzatból.
- A készülék tisztításához ne használjon vízugarat vagy gőzt.
- Ügyeljen arra, hogy a készülék alsó részén levő szellőzőnyílásokat (ha vannak) a készülék alatti szőnyeg ne zárja el.
- A készülék vízvezetékrendszerre történő csatlakoztatásához használja a mellékelt, új tömlőkészletet. Régi tömlőkészlet nem használható fel újra.

BIZTONSÁGI UTASÍTÁSOK

ÜZEMBE HELYEZÉS

- Távolítsa el az összes csomagolóanyagot
- Ne helyezzen üzembe, és ne is használjon sérült készüléket.
- Ne helyezze üzembe a készüléket olyan helyen, ahol a hőmérséklet $0\text{ }^{\circ}\text{C}$ alatt van.
- Tartsa be a készülékhez mellékelt üzembe helyezési útmutatóban foglaltakat.

ELEKTROMOS CSATLAKOZTATÁS



FIGYELMEZTETÉS! Tűz- és áramütésveszély.

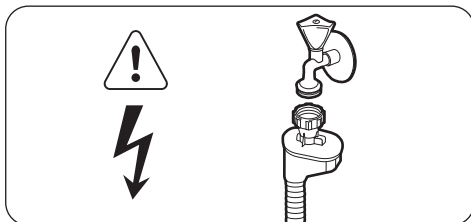
- A készüléket kötelező földelni.
- Ellenőrizze, hogy az adattáblán szereplő elektromos adatok megfelelnek-e a háztartási hálózati áram paramétereinek. Amennyiben nem, forduljon szakképzett villanyszerelőhöz.
- Mindig megfelelően felszerelt, áramütés ellen védett aljzatot használjon.
- Ne használjon hálózati elosztókat és hosszabbító kábeleket.
- Ügyeljen a hálózati csatlakozódugó és a hálózati kábel épségére. Amennyiben a készülék hálózati vezetékét ki kell cserélni, a cserét márkaszervizünknel végeztesse el.
- Csak az üzembe helyezés befejezése után csatlakoztassa a hálózati csatlakozódugót a hálózati csatlakozóaljzatba. Ügyeljen arra, hogy a hálózati dugasz üzembe helyezés után is könnyen elérhető legyen.
- A készülék csatlakozásának bontására, soha ne a hálózati kábelnél fogva húzza ki a

csatlakozódugót. A kábelt mindig a csatlakozódugónál fogva húzza ki.

- A készülék megfelel az EGK irányelveknek.
- Kizárólag az Egyesült Királyságban és Írországban érvényes. A készülék egy 13 amperes hálózati csatlakozódugóval rendelkezik. Ha a hálózati vezetékben lévő biztosítékot cserélni kell, az alábbi típust használja: 13 amp ASTA (BS 1362).

VÍZHÁLÓZATRA CSATLAKOZTATÁS

- Ügyeljen arra, hogy ne okozzon sérülést a vízcsöveknek.
- Mielőtt új vagy hosszabb idő óta nem használt csövekhez csatlakoztatja a készüléket, addig folyassa a vizet, amíg az teljesen ki nem tisztul.
- A készülék első használata előtt ellenőrizze, hogy nincs-e szivárgás.
- A befolyócső biztonsági szeleppel, valamint dupla bevonattal ellátott belső vezetékkel rendelkezik.





FIGYELMEZTETÉS! Veszélyes feszültség.

- Ha a befolyócső megsérül, akkor azonnal húzza ki a csatlakozódugót a fali csatlakozóaljzatból. Forduljon a márkaszervizhez a befolyócső cseréje érdekében.

HASZNÁLAT

- Ne üljön vagy álljon rá a nyitott ajtóra.
- A mosogatógépben használt mosogatószerek veszélyesek. Tartsa be a mosogatószer csomagolásán feltüntetett utasításokat.
- Ne igyon a készülékben lévő vízből, és ne játsszon vele.
- Az edényeket a mosogatógépből csak a mosogatóprogram lejárta után vegye ki. Mosogatószer maradhat az edényeken.
- A készülékből forró gőz szabadulhat ki, ha az ajtót mosogatóprogram futása közben kinyitja.
- Ne tegyen gyúlékony anyagot vagy gyúlékony anyaggal szennyezett tárgyat a készülékbe, annak közelébe, illetve annak tetejére.

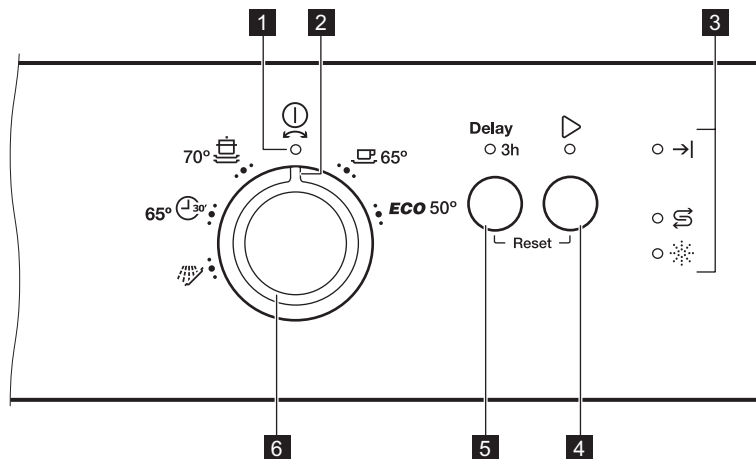
ÁRTALMATLANÍTÁS



FIGYELMEZTETÉS! Sérülés- vagy fulladásveszély.

- Bontsa a készülék hálózati csatlakozását.
- Vágja le a hálózati tápkábelt, és helyezze a hulladékba.
- Szerelje le az ajtókilincset, hogy megakadályozza gyermekek és kedvenc állatok készülékben rekedését.





EGYSZERŰ INDÍTÁS



- | | |
|---|-------------------------------|
| 1 Be-/kikapcsolt állapot visszajelző | 5 Késleltetés gomb |
| 2 Programjelölő | 6 Programválasztó gomb |
| 3 Visszajelzők | |
| 4 Indítás gomb | |

PROGRAMOK

Program-	Szennyezettség mértéke Töltet típusa	Programfázisok	Fogyasztási értékek 1)		
			Időtartam (perc)	Energiafogyasztás (kWh)	Víz (l)
ECO 2)	Normál szennyezettség Edények és evőeszközök	<ul style="list-style-type: none"> • Előmosogatás • Mosogatás 50 °C • Öblítés • Szárítás 	195	1.039	11

Program-	Szennyezettség mértéke Töltet típusa	Programfázisok	Fogyasztási értékek ¹⁾		
			Időtartam (perc)	Energiafogyasztás (kWh)	Víz (l)
 3)	Erős szennyezettség Edények, evőeszközök, lábasok és fazekak	<ul style="list-style-type: none"> • Előmosogatás • Mosogatás 70 °C • Öblítés • Szárítás 	150 - 170	1.5 - 1.6	13 - 15
	Normál szennyezettség Edények és evőeszközök	<ul style="list-style-type: none"> • Előmosogatás • Mosogatás 65 °C • Öblítés • Szárítás 	120 - 130	1.3 - 1.6	15 - 17
 4)	Friss szennyezettség Edények és evőeszközök	<ul style="list-style-type: none"> • Mosogatás 60 °C vagy 65 °C • Öblítés 	30	0.8	9
 5)	Összes	<ul style="list-style-type: none"> • Előmosogatás 	14	0.1	4

1) A víz nyomása és hőmérséklete, a hálózati feszültség ingadozásai, a funkciók és az edények mennyisége módosíthatja az értékeket.

2) Ezzel a programmal a leghatékonyabb víz- és energiafogyasztás mellett mosogathatja el a normál mértékben szennyezett edényeket és evőeszközöket. (Ezt a programot használják tesztprogramként a bevizsgáló intézetek.)

3) A jobb higiéniai eredmény elérése érdekében, e program magas hőmérsékletű öblítési fázist alkalmaz. Az öblítési fázis során a hőmérséklet 70 °C-on marad legalább 10 percig.

4) Ezzel a programmal frissen szennyezett edényeket mosogathat el. Rövid idő alatt is kiváló eredményt nyújt.

5) Ezzel a programmal gyorsan öblítse le az edényeket, hogy eltávolítsa az ételmaradékokat és megakadályozza a kellemetlen szagok kialakulását. Ehhez a programhoz ne használjon mosogatószert.

TÁJÉKOZTATÁS A BEVIZGÁLÓ INTÉZETEK SZÁMÁRA

A bevizsgálás elvégzéséhez szükséges összes információ megszerzéséhez küldjön egy e-mailt a következő címre:

info.test@dishwasher-production.com

Jegyezze fel az adattáblán található termékszámot (PNC).

AZ ELSŐ HASZNÁLAT ELŐTT

1. Ellenőrizze, hogy a vízlágyító aktuális szintje megfelel-e a használt víz keménységének. Amennyiben nem, állítsa be a vízlágyító szintjét. A használt víz keménységére vonatkozó tájékoztatásért lépjen kapcsolatba a helyi vízszolgáltatóval.
2. A sőtartályt mosogatógéphez való speciális sóval töltsse fel.
3. Az öblítőszer-adagolót mosogatógéphez való speciális öblítőszerrel töltsse fel.

- Nyissa ki a vízcapot.
- A készülékben levő gyártási maradványok eltávolításához indítsd el egy

mosogatóprogramot. Ne használjon mosogatószert, és ne töltsd meg a kosarakat.

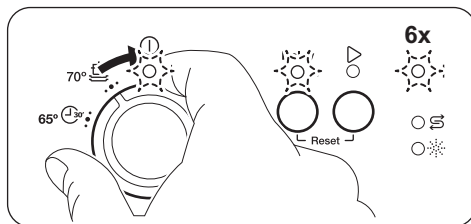
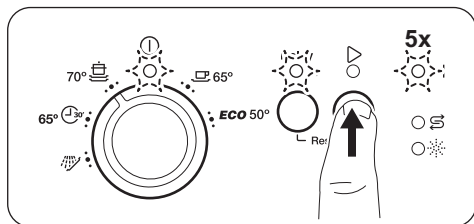
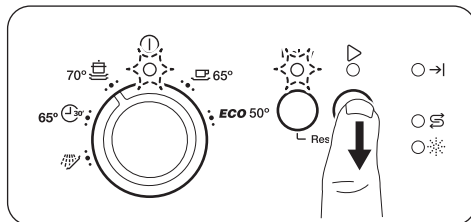
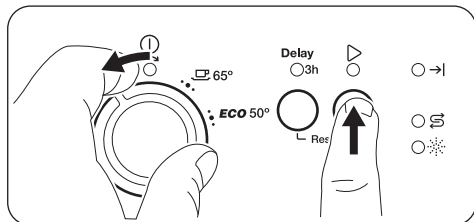
VÍZKEMÉNYSÉGI TÁBLÁZAT

Német keménységi fok (°dH)	Francia keménységi fok (°fH)	mmol/l	Clarke fok	Vízlágyító szintje
47 - 50	84 - 90	8.4 - 9.0	58 - 63	10
43 - 46	76 - 83	7.6 - 8.3	53 - 57	9
37 - 42	65 - 75	6.5 - 7.5	46 - 52	8
29 - 36	51 - 64	5.1 - 6.4	36 - 45	7
23 - 28	40 - 50	4.0 - 5.0	28 - 35	6
19 - 22	33 - 39	3.3 - 3.9	23 - 27	5 1)
15 - 18	26 - 32	2.6 - 3.2	18 - 22	4
11 - 14	19 - 25	1.9 - 2.5	13 - 17	3
4 - 10	7 - 18	0.7 - 1.8	5 - 12	2
<4	<7	<0.7	< 5	1 2)

1) Gyári beállítás

2) Ezen a szinten ne használjon sót.

A vízlágyító beállítása

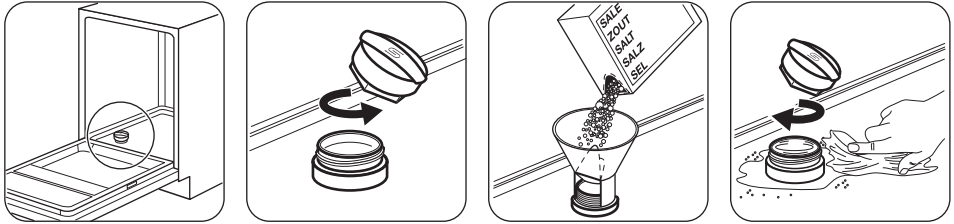


A programjelölőnek a  szimbólumra kell mutatnia.

- Győződj meg arról, hogy a készülék programválasztás üzemmódban van.

- Nyomja le és tartsa nyomva a ▷ gombot, és közben addig forgassa a gombot az óramutató járásával ellentétes irányba, amíg a programjelölő egy vonalba nem kerül a ☰ szimbólummal.
- Engedje fel a ▷ gombot, amikor a Delay és 🕒 visszajelző villogni kezd.
- Nyomja meg a ▷ gombot. A →|, Delay és 🕒 jelzőfény villog. Az aktuális beállítást a →| visszajelző rendszeres felvillanásainak száma jelzi, pl.: 5 villanás + szünet + 5 villanás = 5. szint.
- A beállítás módosításához nyomja meg a ▷ gombot. A gomb minden egyes megnyomásával a szint növekszik. A 10. szint után a beállítás ismét az 1. szintről indul.
- Forgassa el a gombot 🕒 állásba a beállítás megerősítéséhez.

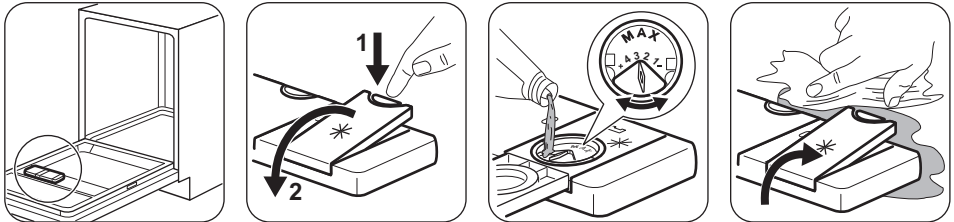
SÓADAGOLÁS



Az első használat előtt töltsön 1 liter vizet a sótartályba.

Víz és só juthat ki a töltés során a sótartályból. Korrózióveszély. Ennek megakadályozására, a sótartály feltöltése után indítson el egy programot.

ÖBLÍTŐSZER-ADAGOLÁS

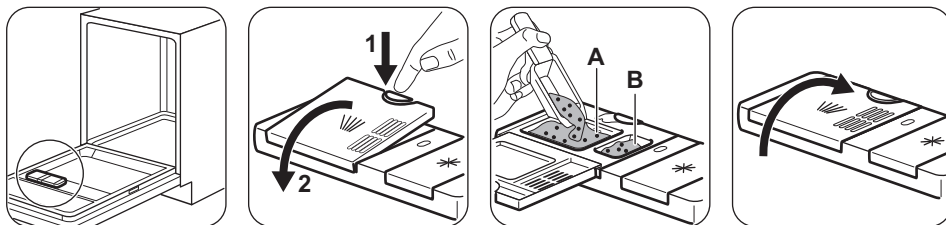


Az öblítőszer lehetővé teszi, hogy az edények folt- és csíkmentesen száradjanak. Az öblítőszer adagolása a forró vizes öblítési fázis alatt automatikusan történik.

NAPI HASZNÁLAT

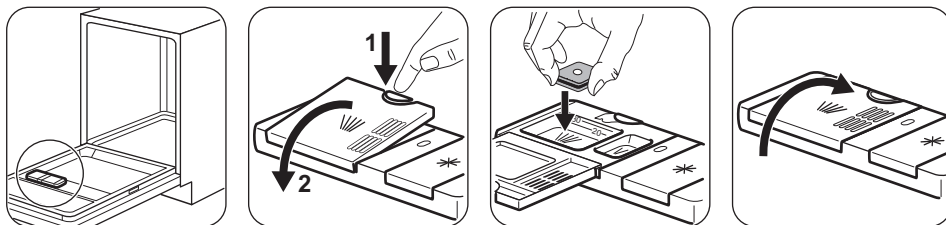
1. Nyissa ki a vízcsapot.
 2. Állítsa be a töltet típusának és a szennyeződés mértékének megfelelő programot.
 - Ha világít az öblítőszer-adagoló visszajelző, akkor töltsse fel az öblítőszer-adagolót.
 3. Pakolja meg megfelelően a kosarakat.
 4. Indítsa el a programot.
- Győződjön meg arról, hogy a készülék Programválasztás üzemmódban van.
- Ha világít a só visszajelző, akkor töltsse fel a sótartályt.

MOSOGATÓSZER-ADAGOLÁS

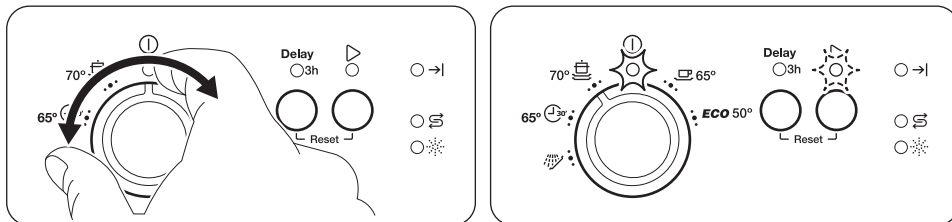


Ha a program előmosogatási fázissal is rendelkezik, tegyen egy kevés mosogatószert az előmosási mosogatószer-adagolóba B is.

MOSOGATÓSZER-TABLETTÁK ADAGOLÁSA

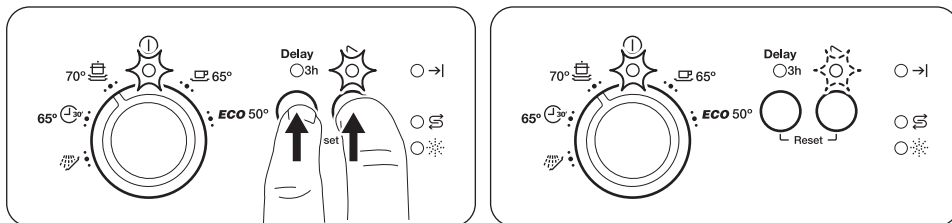


PROGRAMVÁLASZTÁS ÜZEMMÓD



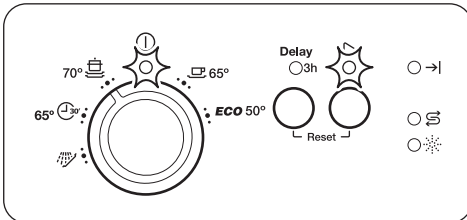
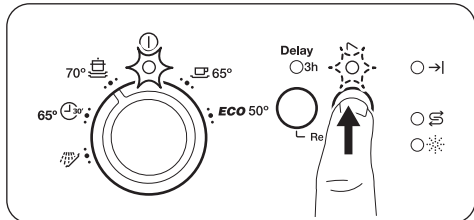
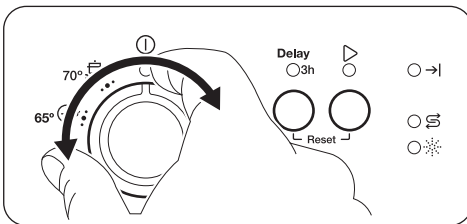
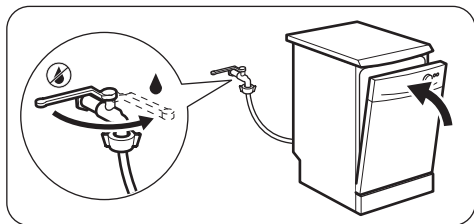
Egy program elindításához a készüléknek Programválasztás üzemmódban kell lennie. Ha a kezelőpanel nem jeleníti meg ezt az állapotot, végezze el a Reset műveletet.


RESET



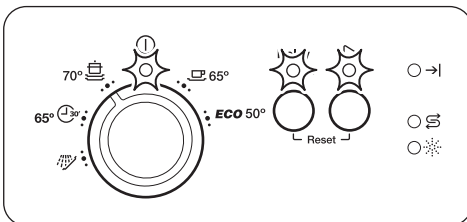
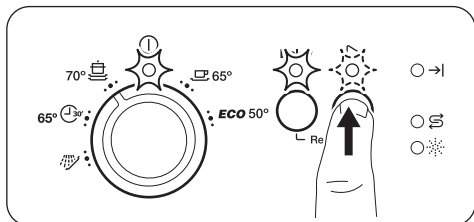
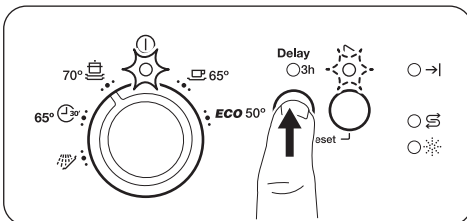
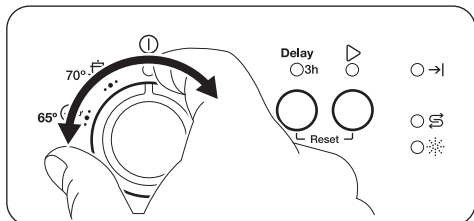
A Reset funkcióval a futó programot vagy késleltetett indítást lehet törölni. A készülék visszalép a Programválasztás üzemmódba.

A PROGRAM INDÍTÁSA




Nyissa ki a vízcsapot, csukja be az ajtót, válassza ki a programot, majd nyomja meg a  gombot.

DELAY KIEGÉSZÍTŐ FUNKCIÓ



A kiegészítő funkció segítségével a program indítása 3 órával késleltethető.

A program beállításához nyomja meg a Delay gombot.

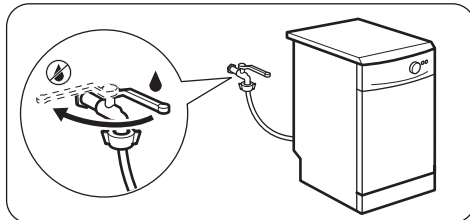
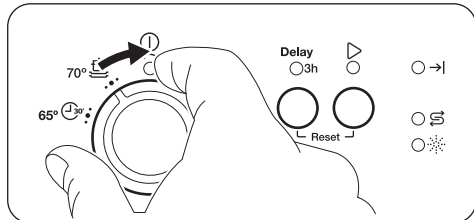
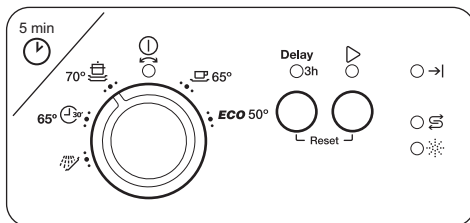
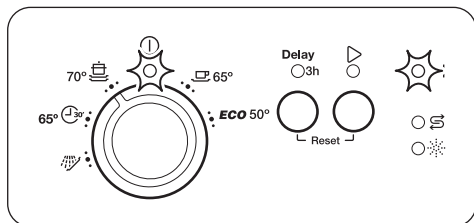
Nyomja meg a  gombot a visszaszámlálás elindításához.

A visszaszámlálás végén a program elindul.

AJTÓNYITÁS A KÉSZÜLÉK MŰKÖDÉSE ALATT

Ha kinyitja az ajtót egy program futása közben, a készülék leáll. Amikor ismét becsukja az ajtót, a visszaszámlálás a megszakítási ponttól folytatódik.

MIUTÁN A PROGRAM VÉGET ÉRT



Megjelenik a →| visszajelző. Ha nem kapcsolja ki a készüléket 5 percen belül, akkor minden visszajelző elalszik. Ez segít az energiafogyasztás csökkentésében.

Forgassa ① állásba a gombot. Zárja el a csapot.

HASZNOS TANÁCSOK ÉS JAVASLATOK

ÁLTALÁNOS

Az alábbi ötletek optimális tisztítási és szárítási eredményt biztosítanak a napi használat során, valamint segítséget nyújtanak a környezet megóvásában.

- Távolítsa el a nagyobb ételmaradványokat az edényekről.
- Az edényeket ne öblítse le kézzel előzetesen. Ha szükséges, használja az előmosogatási programot (ha van), vagy válasszon előmosogatási fázissal rendelkező mosogatóprogramot.
- Mindig használja ki a kosarak teljes területét.
- A készülékbe való bepakoláskor ügyeljen arra, hogy a mosogatókar fúvókáiból kilépő víz teljesen elérhesse és lemoshassa az edényeket. Ügyeljen arra, hogy az edények ne érnék egymáshoz, illetve ne fedjék le egymást.
- A mosogatószert, öblítőszert és sót használhatja különállóan, vagy használjon kombinált mosogatószer-tablettákat (pl.: „3 az 1-ben”, „4 az 1-ben”, „Mind az 1-ben”). Kövesse a csomagoláson feltüntetett utasításokat.
- Válassza ki a töltet típusának és a szennyeződés mértékének megfelelő programot. Az ECO programmal a

leghatékonyabb víz- és energiafogyasztás mellett mosogathatja el a normál mértékben szennyezett edényeket és evőeszközöket.

A VÍZLÁGYÍTÓ

A vízlágyító a vezetékes vízben található ásványi anyagok eltávolítására szolgál, amelyek hátrányosan befolyásolnák a mosogató eredményességét, valamint rongálnák a készüléket.

Annál keményebb a víz, minél többet tartalmaz ezekből az ásványi anyagokból. A vízkeménységet különböző mértékegységekkel mérik.

A vízlágyítót a lakóhelyén jellemző vízkeménységhez kell beállítani. A víz keménységét illetően a helyi vízművektől kaphat tájékoztatást. A jó mosogatósi eredmény eléréséhez fontos a vízlágyító szintjének pontos beállítása.

SÓ, ÖBLÍTŐSZER ÉS MOSOGATÓSZER HASZNÁLATA

- Kizárólag só, öblítőszert és mosogatószert használjon a mosogatógépből. Egyéb termékek károsodást okozhatnak a készülékben.

- A kombinált mosogatószer-tabletták általában 21 °dH vízkeménységhez alkalmasak. Az olyan környéken, ahol a vízkeménység túllépi ezt a határértéket, öblítőszer és só is kell használni a kombinált mosogatószer-tabletták mellett. Azonban az olyan környéken, ahol a víz kemény vagy nagyon kemény, javasoljuk a különálló mosogatószer (további funkciókkal nem rendelkező por, gél, tableta), öblítőszer és só használatát az optimális tisztítási és szárítási eredmény eléréséhez.
- Rövid programok során nem oldódnak fel teljesen a mosogatószer tabletták. A mosogatószer maradványok edényeken való lerakódásának megakadályozására hosszú programoknál használja a tablettákat.
- Ne használjon a szükségesnél több mosogatószer. További információkért olvassa el a mosogatószer csomagolásán található útmutatásokat.
- Ne helyezzen a készülékbe vizet felszívó darabokat (szivacsot, rongyot).
- Távolítsa el az ételmaradékot az edényekről.
- Áztassa fel az edényekre égett ételt.
- Az üreges tárgyakat (pl. csészék, poharak és lábasok) nyílásukkal lefele tegye be.
- Fontos, hogy az edények és evőeszközök ne csússzanak egymásba. Keverje más evőeszközökkel a kanalakat.
- Ellenőrizze, hogy a poharak nem érnek-e más poharakhoz.
- A kisebb tárgyakat helyezze az evőeszközkosárba.
- A könnyű darabokat helyezze a felső kosárba. Ügyeljen arra, hogy az eszközök ne mozdulhassanak el.
- A mosogatóprogram elindítása előtt győződjön meg arról, hogy a szórókar szabadon mozoghat.

MIT TEGYEK, HA SZERETNÉM ABBAHAGYNI A KOMBINÁLT MOSOGATÓSZER-TABLETTÁK HASZNÁLATÁT?

Külön mosogatószer, só és öblítőszer használatának megkezdése előtt végezze el az alábbi lépéseket:

1. Állítsa be a legmagasabb szintet a vízlágyítóban.
2. Ellenőrizze, hogy tele van-e a sótartály és az öblítőszer-adagoló.
3. Indítsa el a legrövidebb programot, mely öblítési fázist tartalmaz. Ne használjon mosogatószer, és ne töltsen meg a kosarakat.
4. A program lefutása után állítsa be a vízlágyítót a lakhelyén levő vízkeménységnek megfelelően.
5. Állítsa be az adagolt öblítőszer mennyiségét.
6. Kapcsolja be az öblítőszer-adagolót.

A KOSARAK MEGTÖLTÉSE

- Csak mosogatógépbe tehető darabok mosogatására használja a készüléket.
- Ne tegyen fából, szaruból, alumíniumból, ónból és rézből készült darabokat a készülékbe.

EGY PROGRAM INDÍTÁSA ELŐTT

A következőket ellenőrizze:

- A szűrők tiszták és megfelelően vannak elhelyezve.
- Szoros a sótartály kupakjának rögzítése.
- Nem tömődtek el a szórókarok.
- Van regeneráló só és öblítőszer (ha nem kombinált mosogatószer-tablettákat használ).
- Megfelelő az edények elhelyezése a kosarakban.
- A kiválasztott program megfelel a töltet típusának és a szennyeződés mértékének.
- Megfelelő mennyiségű mosogatószer használ.

A KOSARAK KIPAKOLÁSA

1. Hagyja lehűlni az edényeket, mielőtt kipakolná a készülékből. A forró edények könnyebben megsérülnek.
2. Először az alsó kosarat, majd a felső kosarat ürítse ki.



Miután a program véget ért, víz maradhat a készülék oldalfalain és ajtaján.

ÁPOLÁS ÉS TISZTÍTÁS

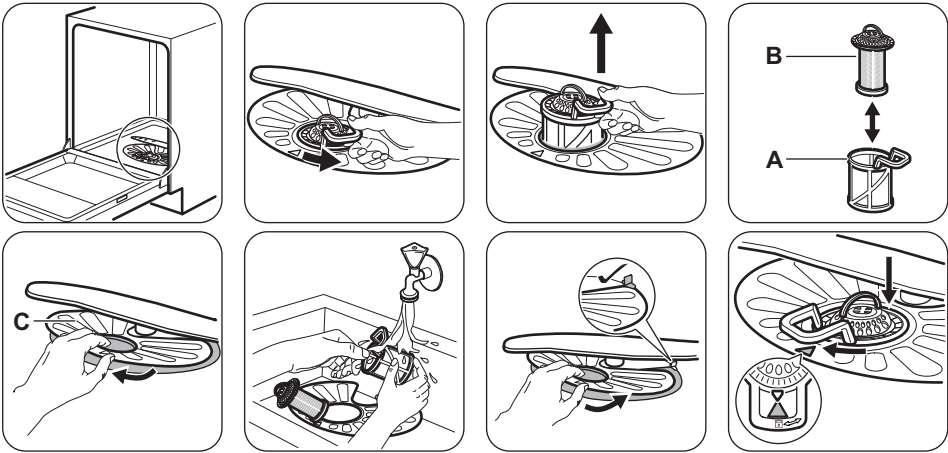


FIGYELMEZTETÉS! Karbantartás előtt kapcsolja ki a készüléket, és húzza ki a hálózati csatlakozódugót a csatlakozóaljzatból.



Az elszennyeződött szűrők és az eltömődött szórókarok rontják a mosogatás eredményességét. Rendszeresen ellenőrizze, és szükség esetén tisztítsa meg azokat.

A SZŰRŐK TISZTÍTÁSA



- Győződjön meg arról, hogy nincs ételmaradvány vagy egyéb szennyeződés a vízgyűjtőben vagy annak széle körül.
- Tegye vissza a lapos szűrőt (C) a helyére. Ügyeljen arra, hogy megfelelően helyezkedjen el a két vezetősín alatt.
- Szerelje vissza a szűrőket (A) és (B).
- Tegye vissza a szűrőt (A) a lapos szűrőbe (C). Az óramutató járásával megegyező irányban forgassa, amíg nem rögzül.



A szűrők helytelen pozíciója nem kielégítő mosogatási eredményt okoz, és a készüléket is károsítja.

A SZÓRÓKAROK TISZTÍTÁSA

Ne szerelje ki a szórókarokat. Ha a szórókarok furatai eltömődnének, a szennyeződés megmaradó részét egy hegyes végű tárggyal távolítsa el.

KÜLSŐ TISZTÍTÁS

- A készüléket puha, nedves ruhával tisztítsa.
- Csak semleges tisztítószer használjon.
- Ne használjon súrolószert, súrolószivacsot vagy oldószereket.

BELSŐ TISZTÍTÁS

- Egy puha, nedves ronggyal gondosan tisztítsa meg a készüléket, beleértve az ajtó gumi tömítését.

- Amennyiben rendszeresen rövid időtartamú programokat használ, ezek zsír- és vízkőlerakódásokat okozhatnak a készülék belsejében. Ennek megakadályozása érdekében azt javasoljuk, hogy legalább 2 havonta futtasson le egy hosszú időtartamú mosogatóprogramot.
- A készülék maximális hatékonyságának megőrzése érdekében javasoljuk, hogy havonta használja a mosogatógépekhez kifejlesztett speciális tisztítószeret. Gondosan kövesse a termék csomagolásán található útmutatásokat.

HIBAE LHÁRÍTÁS

Amennyiben a készülék nem indul el, vagy működés közben leáll, mielőtt a márkaszervizhez fordul, győződjön meg arról, hogy saját maga képes-e a hiba elhárítására a táblázatban található információk segítségével.



FIGYELMEZTETÉS! A nem megfelelően elvégzett javítások súlyos biztonsági kockázatot jelenthetnek a készülék felhasználója számára. Minden javítást képzett szakembernek kell elvégeznie.

A meghibásodást bizonyos hibák esetén a vége visszajelző rendszeres időközönként történő felvillanása jelzi.

Az előforduló hibák többsége anélkül megoldható, hogy a márkaszervizhez kellene fordulni.

Meghibásodás és riasztási kód	Lehetséges ok és megoldás
Nem lehet bekapcsolni a készüléket.	<ul style="list-style-type: none"> • Ügyeljen arra, hogy a hálózati vezeték csatlakoztatva legyen a hálózati aljzatba. • Ellenőrizze, hogy nem oldott-e ki valamelyik biztosíték a biztosítékdobozban.
A program nem indul el.	<ul style="list-style-type: none"> • Ellenőrizze, hogy a készülék ajtaja be van-e csukva. • Ha időkésleltetés van beállítva, törölje azt, vagy várja meg a visszaszámlálás befejeződését. • A készülék megkezdte a gyanta regenerálását a vízlágyítóban. A művelet időtartama kb. 5 perc.
<p>A készülék nem tölt be vizet.</p> <ul style="list-style-type: none"> • A program vége visszajelző megszakításokkal 1-szer felvillan. 	<ul style="list-style-type: none"> • Ellenőrizze, hogy nyitva van-e a vízcsap. • Ellenőrizze, hogy a hálózati víznyomás nem túl alacsony-e. Ezzel kapcsolatban kérjen tájékoztatást a helyi vízműtől. • Ellenőrizze, hogy a vízcsap nincs-e eltömődve. • Ellenőrizze, hogy a vízbefolyó-tömlőben található szűrő nincs-e eltömődve. • Ellenőrizze, hogy a vízbefolyó-tömlő nincs-e megcsavarodva vagy megtörve.
<p>A készülék nem ereszti le a vizet.</p> <ul style="list-style-type: none"> • A program vége visszajelző megszakításokkal kétszer felvillan. 	<ul style="list-style-type: none"> • Ellenőrizze, hogy a szifon nincs-e eltömődve. • Ellenőrizze, hogy a kifolyócső nincs-e megcsavarodva vagy megtörve.
<p>A kifolyógátló bekapcsolt.</p> <ul style="list-style-type: none"> • A program vége visszajelző megszakításokkal háromszor felvillan. 	<ul style="list-style-type: none"> • Zárja el a vízcsapot, és forduljon a márkaszervizhez.
A készülék működés közben többször leáll, majd elindul.	<ul style="list-style-type: none"> • Ez normális. Ez optimális tisztítást és energiatakarékos működést eredményez.
A program túl hosszú ideig működik.	<ul style="list-style-type: none"> • Ha késleltetett indítás kiegészítő funkció van beállítva, törölje azt, vagy várja meg a visszaszámlálás befejeződését.
A készülék ajtajából enyhe szivárgás észlelhető.	<ul style="list-style-type: none"> • A készülék nem áll vízszintesen. A vízszintbe állításhoz lazítsa vagy húzza meg az állítható lábakat (ha vannak). • A készülék ajtaja nem központosan áll az üstön. Állítson a hátsó lábon (ha van).

Meghibásodás és riasztási kód	Lehetséges ok és megoldás
Nehéz becsukni a készülék ajtaját.	<ul style="list-style-type: none"> A készülék nem áll vízszintesen. A vízszintbe állításhoz lazítsa vagy húzza meg az állítható lábakat (ha vannak). Az edények és evőeszközök egyes részei kiállnak a kosarakból.
Csörgő/kopogó zaj hallatszik a készülék belsejéből.	<ul style="list-style-type: none"> Az edények és evőeszközök elhelyezése nem megfelelő a kosarakban. Lásd a kosár megpakolására vonatkozó ismertetőt. Ellenőrizze, hogy a szűrőkarok szabadon mozognak-e.
A hálózati megszakító a készülék miatt leold.	<ul style="list-style-type: none"> A hálózati megszakító terhelhetősége (amperszáma) nem elegendő az összes háztartási készülék egyszerre történő üzemeltetéséhez. Ellenőrizze a konnektor terhelhetőségét (amperszámát) és a megszakító kapacitását, és kapcsolja ki a használatban levő készülékek egyikét. Belső elektromos hiba a készülékben. Vegye fel a kapcsolatot egy márkaszervizzel.



A lehetséges okok megismerésére nézze meg „**Az első használat előtt**”, a „**Napi használat**” vagy a „**Hasznos tanácsok és javaslatok**” című fejezetet.

A táblázatban nem található riasztási kódokkal kapcsolatban forduljon a márkaszervizhez.

A MOSOGATÁS ÉS A SZÁRÍTÁS EREDMÉNYE NEM KIELÉGÍTŐ

Jelenség	Lehetséges ok és megoldás
A mosogatás eredménye nem kielégítő.	<ul style="list-style-type: none"> Olvassa el a „Napi használat” és a „Hasznos tanácsok és javaslatok” c. fejezetet, valamint a kosár megtöltésére vonatkozó útmutatót. Használjon intenzívebb mosogatóprogramot.
A szárítás eredménye nem kielégítő.	<ul style="list-style-type: none"> Az elmosogatott tárgyakat túl hosszú ideig hagyta a zárt készülékben. Nincs a készülékben öblítőszer, vagy nem elegendő az adagolt öblítőszer mennyisége. Állítsa az öblítőszer-adagolót magasabb fokozatra. Szükséges lehet a műanyag evőeszközök és edények törülközővel való szárítása. Javasoljuk, hogy mindig használjon öblítőszer, kombinált mosogatószer-tabletták használatakor is.
Fehéres csíkok vagy kékes réteg látható a poharakon és edényeken.	<ul style="list-style-type: none"> Túl nagy volt az adagolt öblítőszer mennyisége. Alacsonyabb szintre állítsa be az öblítőszer szintjét. Túl sok volt a mosogatószer.

Jelenség	Lehetséges ok és megoldás
Szennyeződések és cseppnyomok vannak a poharakon és edényeken.	<ul style="list-style-type: none"> Nem elegendő az adagolt öblítőszer mennyisége. Magasabb szintre állítsa be az öblítőszer szintjét. Lehet, hogy az öblítőszer minősége az oka.
Nedvesek az edények.	<ul style="list-style-type: none"> Nem szerepel szárítási fázis a programban, vagy alacsony a szárítási fázis hőmérséklete. Az öblítőszer-adagoló üres. Lehet, hogy az öblítőszer minősége az oka. Lehet, hogy a kombinált mosogatószer-tabletták minősége az oka. Próbálkozzon másik márkával, vagy töltsse fel az öblítőszer-adagolót, és kombinált mosogatószer-tablettákkal együtt használja az öblítőszert.
A készülék belseje nedves.	<ul style="list-style-type: none"> Ez nem hiba. A jelenséget az okozza, hogy a levegőben levő nedvesség kicsapódik a falakon.
Szokatlan habképződés mosogatás közben.	<ul style="list-style-type: none"> Csak mosogatógépekhez készült mosogatószert használjon. Szivárog az öblítőszer-adagoló. Vegye fel a kapcsolatot egy márkaszervizzel.
Rozsdafoltok láthatók az evőeszközökön.	<ul style="list-style-type: none"> Túl sok a só a mosogatáshoz használt vízben. Lásd „A vízlágyító” c. fejezetet. Ezüst és rozsdamentes evőeszközöket helyezett egymás mellé. Ne helyezzen egymáshoz közel ezüst és rozsdamentes tárgyakat.
Mosogatószer marad a program végén a mosogatószer-adagolóban.	<ul style="list-style-type: none"> A mosogatószer-tabletta beragadt az adagolóba, és ezért nem teljesen mosta ki a víz. A víz nem tudja kimosni a mosogatószert az adagolóból. Ellenőrizze, hogy a szűrőkar nincs-e eltömődve. Ellenőrizze, hogy a kosarakba helyezett eszközök nem akadályozzák-e a mosogatószer-adagoló fedelének kinyitását.
A készülék belsejében kellemetlen szag érzelhető.	<ul style="list-style-type: none"> Lásd a „Belső tisztítás” című szakaszt.
Vízkölerakódás látható az evőeszközökön, az üstön és az ajtó belsején.	<ul style="list-style-type: none"> Lásd „A vízlágyító” c. fejezetet.
Az edények fénytelené váltak, elszíneződtek vagy sérültek.	<ul style="list-style-type: none"> Ellenőrizze, hogy kizárólag mosogatógépben tisztítható tárgyakat helyezett-e a készülékbe. Óvatosan végezze a kosarakba való be- és kipakolást. Lásd a kosár megpakolására vonatkozó ismertetőt. A kényes darabokat helyezze a felső kosárba.



A lehetséges okok megismerésére nézze meg „**Az első használat előtt**”, a „**Napi használat**” vagy a „**Hasznos tanácsok és javaslatok**” című fejezetet.

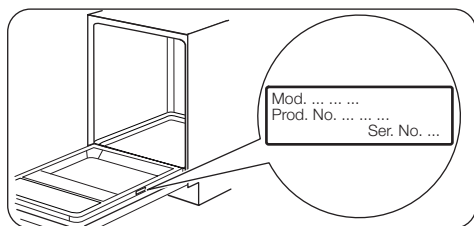
MŰSZAKI INFORMÁCIÓK

Méretek	Szélesség / magasság / mélység (mm)	600 / 850 / 625
Elektromos csatlakoztatás ¹⁾	Feszültség (V)	220 - 240
	Frekvencia (Hz)	50
Hálózati víznyomás	Min. / max. bar (MPa)	0.5 (0.05) / 8 (0.8)
Vízellátás	Hidegvíz vagy melegvíz ²⁾	maximum 60 °C
Kapacitás	Teríték	13
Energiafogyasztás	Bekapcsolva hagyva (W)	5.0
Energiafogyasztás	Kikapcsolt állapotban (W)	0.50

1) A további értékeket lásd az adattáblán.

2) Ha a melegvíz alternatív energiaforrásból származik (pl. napelemek, szélenergia), akkor az energiafogyasztás csökkentése érdekében használja a melegvíz-vezetékét.

ADATTÁBLA



TÁJÉKOZTATÁS A BEVIZSGÁLÓ INTÉZETEK SZÁMÁRA

A bevizsgálás elvégzéséhez szükséges összes információ megszerzéséhez küldjön egy e-mailt a következő címre:

info.test@dishwasher-production.com

Jegyezze fel az adattáblán található termékszámot (PNC).

KÖRNYEZETVÉDELMI TUDNIVALÓK

A következő jelzéssel ellátott anyagokat hasznosítsa újra. Újrahasznosításhoz tegye a megfelelő konténerekbe a csomagolást. Járuljon hozzá környezetünk és egészségünk védelméhez, és hasznosítsa újra az elektromos és elektronikus hulladékot. A tiltó

szimbólummal ellátott készüléket ne dobja a háztartási hulladék közé. Juttassa el a készüléket a helyi újrahasznosító telepre, vagy lépjen kapcsolatba a hulladékkezelésért felelős hivatallal.

WWW.ZANUSSI.COM/SHOP

