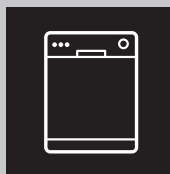


GETTING STARTED? EASY.



ZDT26001FA

HU	Használati útmutató	2
	Mosogatógép	
SR	Упутство за употребу	20
	Машина за прање посуђа	
SL	Navodila za uporabo	38
	Pomivalni stroj	

ZANUSSI

! BIZTONSÁGI INFORMÁCIÓK

Az üzembe helyezés és használat előtt gondosan olvassa el a mellékelt útmutatót. A nem megfelelő üzembe helyezés vagy használat által okozott károkért nem vállal felelősséget a gyártó. További tájékozódás érdekében tartsa elérhető helyen az útmutatót.

GYERMEKEK ÉS FOGYATÉKKAL ÉLŐ SZEMÉLYEK BIZTONSÁGA

- A készüléket a gyermekek (csak 8 évnél idősebb) és csökkent fizikai, értelmi vagy mentális képességű, illetve megfelelő tapasztalatok és ismeretek híján lévő személyek csak felügyelettel, vagy a készülék biztonságos használatára vonatkozó megfelelő tájékoztatás esetén használhatják.
- Ne hagyja, hogy gyermekek játsszanak a készülékkel.
- Minden mosószeret tartson távol a gyermekektől.
- A gyermekeket és kedvenc háziállatokat tartsa távol a készüléktől, amikor az ajtaja nyitva van.
- Gyermekek felügyelet nélkül nem végezhetnek tisztítási vagy karbantartási tevékenységet.

ÁLTALÁNOS BIZTONSÁG

- A készüléket háztartási, illetve más hasonló felhasználási területekre szánták, mint például:
 - hétvégi házak, üzletek, irodák és egyéb munkahelyeken kialakított személyzeti konyhák;
 - hotelek, motelek, szállások reggelivel és egyéb lakás céljára szolgáló ingatlanok esetén az ügyfelek számára.
- Ne változtassa meg a készülék műszaki jellemzőit.
- Az üzemi víznyomás (minimum és maximum) értékének 0.5 (0.05) / 8 (0.8) bar (MPa) között kell lennie.
- Soha ne lépje túl a megengedett legnagyobb töltetet (13).
- Ha a hálózati kábel megsérül, azt a gyártónak vagy a márkaszerviznek vagy más hasonlóan képzett személynek kell kicserélnie, nehogy veszélyhelyzet álljon elő.

- Lefelé fordítva vagy vízszintes irányba tegye a késeket és a hegyes evőeszközöket az evőeszközkosárba.
- A beleütközés elkerülésére, ne hagyja nyitva felügyelet nélkül a készülék ajtaját.
- Karbantartás előtt kapcsolja ki a készüléket, és húzza ki a hálózati csatlakozódugót a csatlakozóaljzatból.
- A készülék tisztításához ne használjon vízsugarat vagy gőzt.
- Ügyeljen arra, hogy a készülék alsó részén levő szellőzőnyílásokat (ha vannak) a készülék alatti szőnyeg ne zárja el.
- A készülék vízhálózatra történő csatlakoztatásához használja a mellékelt, új tömlőkészletet. Régi tömlőkészlet nem használható fel újra.

BIZTONSÁGI UTASÍTÁSOK

ÜZEMBE HELYEZÉS

- Távolítsa el az összes csomagolóanyagot
- Ne helyezzen üzembe, és ne is használjon sérült készüléket.
- Ne helyezze üzembe a készüléket olyan helyen, ahol a hőmérséklet 0 °C alatt van.
- Tartsa be a készülékhez mellékelt üzembe helyezési útmutatóban foglaltakat.
- A készüléket biztonságos szerkezet alá és mellé helyezze.

ELEKTROMOS CSATLAKOZTATÁS



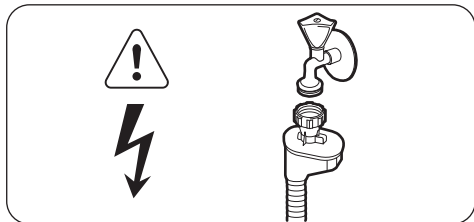
VIGYÁZAT! Tűz- és áramütésveszély.

- A készüléket kötelező földelni.
- Ellenőrizze, hogy az adattáblán szereplő elektromos adatok megfelelnek-e a háztartási hálózati áram paramétereinek. Amennyiben nem, forduljon szakképzett villanyszerelőhöz.
- Mindig megfelelően felszerelt, áramütés ellen védett aljzatot használjon.
- Ne használjon hálózati elosztókat és hosszabbító kábeleket.
- Ügyeljen a hálózati csatlakozódugó és a hálózati kábel épségére. Amennyiben a készülék hálózati vezetékét ki kell cserélni, a cserét márkaszervizünknél végeztesse el.
- Csak az üzembe helyezés befejezése után csatlakoztassa a hálózati csatlakozódugót a hálózati csatlakozóaljzatba. Ügyeljen arra, hogy a hálózati dugasz üzembe helyezés után is könnyen elérhető legyen.

- A készülék csatlakozásának bontására, soha ne a hálózati kábelnél fogva húzza ki a csatlakozódugót. A kábelt mindig a csatlakozódugónál fogva húzza ki.
- A készülék megfelel az EGK irányelveinek.
- Kizárólag az Egyesült Királyságban és Írországban érvényes. A készülék egy 13 amperes hálózati csatlakozódugóval rendelkezik. Ha a hálózati vezetékben lévő biztosítékot cserélni kell, az alábbi típust használja: 13 amp ASTA (BS 1362).

VÍZHÁLÓZATRA CSATLAKOZTATÁS

- Ügyeljen arra, hogy ne okozzon sérülést a vízcsöveknek.
- Mielőtt új vagy hosszabb idő óta nem használt csövekhez csatlakoztatja a készüléket, addig folyassa a vizet, amíg az teljesen ki nem tisztul.
- A készülék első használata előtt ellenőrizze, hogy nincs-e szivárgás.
- A befolyócső biztonsági szeleppel, valamint dupla bevonattal ellátott belső vezetékkel rendelkezik.



VIGYÁZAT! Vesélyes feszültség.

- Ha a befolyócső megsérül, akkor azonnal húzza ki a csatlakozódugót a fali csatlakozóaljzatból. Forduljon a márkaszervizhez a befolyócső cseréje érdekében.

HASZNÁLAT

- Ne üljön vagy álljon rá a nyitott ajtóra.
- A mosogatógépben használt mosogatószer veszélyesek. Tartsa be a mosogatószer csomagolásán feltüntetett utasításokat.
- Ne igyon a készülékben lévő vízből, és ne játsszon vele.
- Az edényeket a mosogatógépből csak a mosogatóprogram lejárta után vegye ki. Mosogatószer maradhat az edényeken.
- A készülékből forró gőz szabadulhat ki, ha az ajtót mosogatóprogram futása közben kinyitja.
- Ne tegyen gyúlékony anyagot vagy gyúlékony anyaggal szennyezett tárgyat a készülékbe, annak közelébe, illetve annak tetejére.

SZERVIZ

- A készülék javítását bízza a márkaszervizre. Kizárólag eredeti alkatrészek használatát javasoljuk.
- Amikor a márkaszervizhez fordul, legyenek kéznél az alábbi adatok, melyek a készülék adattábláján találhatóak.
Modell:
PNC (termékkód):
Sorozatszám:

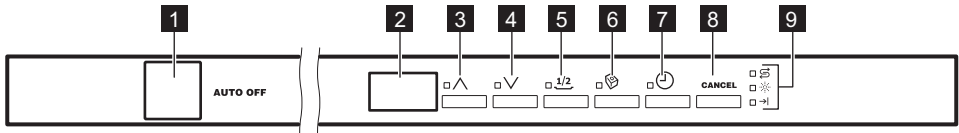
ÁRTALMATLANÍTÁS



VIGYÁZAT! Sérülés- vagy fulladásveszély.

- Bontsa a készülék hálózati csatlakozását.
- Vágja le a hálózati tápkábelt, és helyezze a hulladékba.
- Szerelje le az ajtókilincset, hogy megakadályozza gyermekek és kedvenc állatok készülékben rekedését.

EGYSZERŰ INDÍTÁS



- | | |
|----------------------------|---------------------------|
| 1 Be/ki gomb | 6 Multitab gomb |
| 2 Kijelző | 7 Késleltetés gomb |
| 3 Programgomb (fel) | 8 CANCEL gomb |
| 4 Programgomb (le) | 9 Visszajelzők |
| 5 Féltöltet gomb | |

VISSZAJELZŐK

- | Program vége visszajelző.
- ⊞ Só visszajelző. A program működése során ez a visszajelző sohasem világít.
- ☼ Öblítőszer visszajelző. A program működése során ez a visszajelző sohasem világít.

PROGRAMOK

Program	Szennyezettség mértéke Töltet típusa	Programfázisok	Fogyasztási értékek 1)		
			Időtartam (perc)	Energiafogyasztás (kWh)	Vízfogyasztás (l)
P5 Eco ²⁾	Normál szennyezettség Edények és evőeszközök	<ul style="list-style-type: none"> • Előmosogatás • Mosogatás (50 °C) • Öblítések • Szárítás 	195	1.050	11
P3 AUTOMATIC ³⁾	Összes Edények, evőeszközök, lábasok és fazekak	<ul style="list-style-type: none"> • Előmosogatás • Mosogatás (45 °C – 70 °C) • Öblítések • Szárítás 	40 - 150	0.6 - 1.4	7 - 12

Program	Szennyezettség mértéke Töltet típusa	Programfázisok	Fogyasztási értékek ¹⁾		
			Időtartam (perc)	Energiafogyasztás (kWh)	Vízfogyasztás (l)
P2 Intensive ⁴⁾	Erős szennyezettség Edények, evőeszközök, lábasok és fazekak	<ul style="list-style-type: none"> • Előmosogatás • Mosogatás (70 °C) • Öblítések • Szárítás 	150 - 170	1.5 - 1.6	13 - 15
P4 Quick A30 Min ⁵⁾	Friss szennyezettség Edények és evőeszközök	<ul style="list-style-type: none"> • Mosogatás (60 °C vagy 65 °C) • Öblítések 	30	0.8	9
P6 Delicate	Normál vagy enyhe szennyeződés Kényes cserép- és üvegedények	<ul style="list-style-type: none"> • Mosogatás (45 °C) • Öblítések • Szárítás 	70 - 80	0.7 - 0.9	13 - 14
P1 Rinse and Hold ⁶⁾	Összes	<ul style="list-style-type: none"> • Előmosogatás 	14	0.1	4
P7 Plate Warmer ⁷⁾	Összes	<ul style="list-style-type: none"> • Öblítés (70 °C) 	30	0.9	4

1) A víz nyomása és hőmérséklete, a hálózati feszültség ingadozásai, a funkciók és az edények mennyisége módosíthatja az értékeket.

2) Ezzel a programmal a leghatékonyabb víz- és energiafogyasztás mellett mosogathatja el a normál mértékben szennyezett edényeket és evőeszközöket. (Ezt a programot használják tesztprogramként a bevizsgáló intézetek.)

3) A készülék érzékeli a szennyezettség mértékét és a kosarakban levő edények mennyiségét, és automatikusan beállítja a szükséges hőmérsékletet és a vízmennyiséget, az energiafogyasztást és a program időtartamát.

4) A jobb higiéniai eredmény elérése érdekében, e program magas hőmérsékletű öblítési fázist alkalmaz. Az öblítési fázis során a hőmérséklet 70 °C-on marad legalább 10 percig.

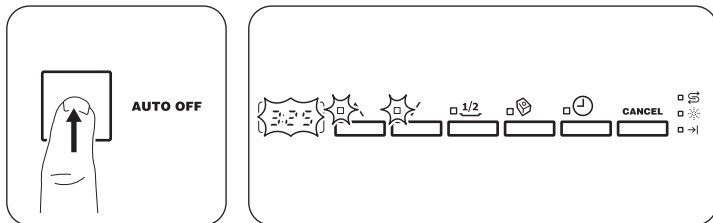
5) Ezzel a programmal frissen szennyezett edényeket mosogathat el. Rövid idő alatt is kiváló eredményt nyújt.

6) Ezzel a programmal gyorsan öblítse le az edényeket, hogy eltávolítsa az ételmaradékokat és megakadályozza a kellemetlen szagok kialakulását. Ehhez a programhoz ne használjon mosogatószert.

7) Ezzel a programmal felmelegítheti az edényeket használat előtt, vagy a rég nem használt edényeket megtisztíthatja a portól. Ehhez a programhoz ne használjon mosogatószert.

BEÁLLÍTÁSOK

PROGRAMVÁLASZTÁS ÜZEMMÓD



A készülék Programválasztás üzemmódban van, ha a bekapcsolás után a Eco program száma jelenik meg a kijelzőn.

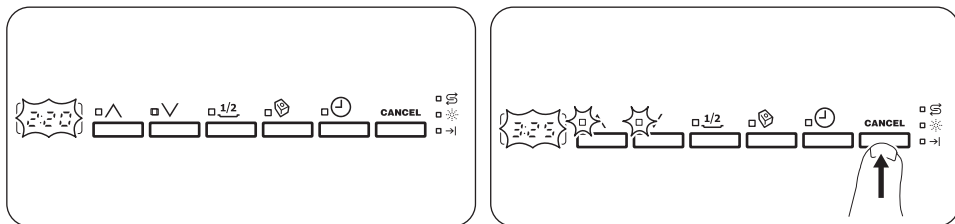
- Néhány másodperc elteltével a kijelző a program időtartamát mutatja.

Amikor a készülék Programválasztás üzemmódban van, beállíthatja a megfelelő programot.



Ha a kezelőpanel nem jeleníti meg ezt az állapotot, végezze el a **CANCEL** műveletet.

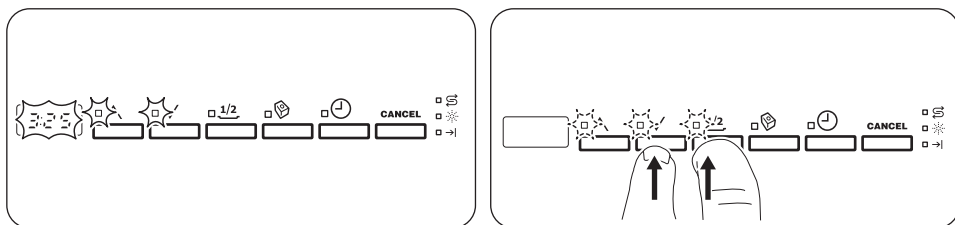
FUNKCIÓ TÖRLÉSE



Nyomja meg és tartsa lenyomva a **CANCEL** gombot, míg a készülék programválasztás üzemmódba nem lép.

Ezzel a funkcióval a futó programot vagy késleltetett indítást lehet törölni.

FELHASZNÁLÓI ÜZEMMÓD



Amikor a készülék programválasztás üzemmódban van:

1. Nyomja meg és tartsa nyomva a \checkmark és $\frac{1}{2}$ gombot.
 - Villogni kezd a \wedge , \checkmark és $\frac{1}{2}$ visszajelző.

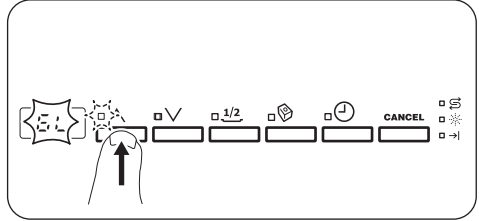
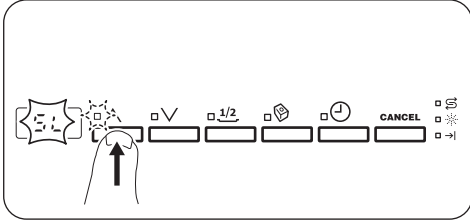
Felhasználói üzemmódban az alábbi beállítások módosíthatók:

- A vízlágyító szintjének beállítása a vízkeménységnek megfelelően.
- A program futásának végét jelző hangjelzés be- vagy kikapcsolása.

- Az öblítőszer-adagoló kikapcsolása, amikor a Multitab kiegészítő funkciót öblítőszer nélkül szeretné használni.

Ezeket a beállításokat a következő módosításig tárolja.

A VÍZLÁGYÍTÓ BEÁLLÍTÁSA



Amikor a készülék felhasználói üzemmódban van:

1. Nyomja meg a(z) \wedge gombot.
 - A \vee és a $\frac{1}{2}$ visszajelzők nem világitanak.
 - A \wedge visszajelző továbbra is villog.
 - A kijelző az aktuális beállítást mutatja: pl.: $5 \text{ L} = 5$. szint.
2. A beállítás módosításához nyomja meg a(z) \wedge gombot. A gomb minden egyes megnyomásával a szint növekszik. A 10. szint után a beállítás ismét az 1. szintről indul.
3. A beállítás megerősítéséhez nyomja meg a be/ki gombot.

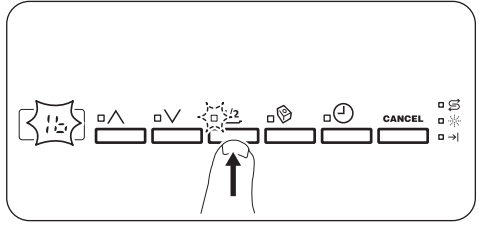
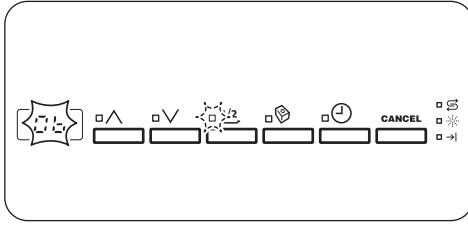
VÍZKEMÉNYSÉGI TÁBLÁZAT

Német keménységi fok (°dH)	Francia keménységi fok (°fH)	mmol/l	Clarke fok	Vízlágyító szintje
47 - 50	84 - 90	8.4 - 9.0	58 - 63	10
43 - 46	76 - 83	7.6 - 8.3	53 - 57	9
37 - 42	65 - 75	6.5 - 7.5	46 - 52	8
29 - 36	51 - 64	5.1 - 6.4	36 - 45	7
23 - 28	40 - 50	4.0 - 5.0	28 - 35	6
19 - 22	33 - 39	3.3 - 3.9	23 - 27	5 ¹⁾
15 - 18	26 - 32	2.6 - 3.2	18 - 22	4
11 - 14	19 - 25	1.9 - 2.5	13 - 17	3
4 - 10	7 - 18	0.7 - 1.8	5 - 12	2
<4	<7	<0.7	< 5	1 ²⁾

1) Gyári beállítás

2) Ezen a szinten ne használjon sót.

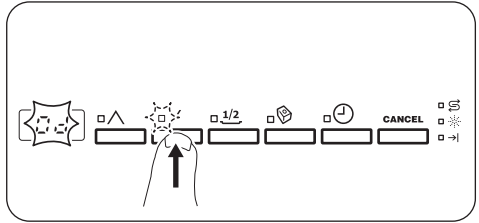
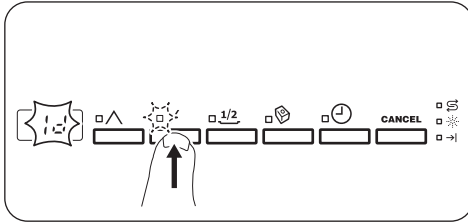
A PROGRAM FUTÁSÁNAK VÉGÉT JELZŐ HANGJELZÉS BEKAPCSOLÁSA



Amikor a készülék felhasználói üzemmódban van:

1. Nyomja meg a $\frac{1}{2}$ gombot.
 - A \wedge és a \vee visszajelzők nem világítanak.
 - A $\frac{1}{2}$ visszajelző továbbra is villog.
 - A kijelző az aktuális beállítást mutatja:
 - $0b$ = hangjelzés kikapcsolva.
 - $1b$ = hangjelzés bekapcsolva.
2. A beállítás módosításához nyomja meg a(z) $\frac{1}{2}$ gombot.
3. A beállítás megerősítéséhez nyomja meg a be/ki gombot.

AZ ÖBLÍTŐSZER-ADAGOLÓ KIKAPCSOLÁSA



Amikor a készülék felhasználói üzemmódban van:

1. Nyomja meg a \vee gombot.
 - A \wedge és a $\frac{1}{2}$ visszajelzők nem világítanak.
 - A \vee visszajelző továbbra is villog.
 - A kijelző az aktuális beállítást mutatja:
 - $1d$ = öblítőszersz- adagoló bekapcsolva.
 - $0d$ = öblítőszersz- adagoló kikapcsolva.
2. A beállítás módosításához nyomja meg a \vee gombot.
3. A beállítás megerősítéséhez nyomja meg a be/ki gombot.

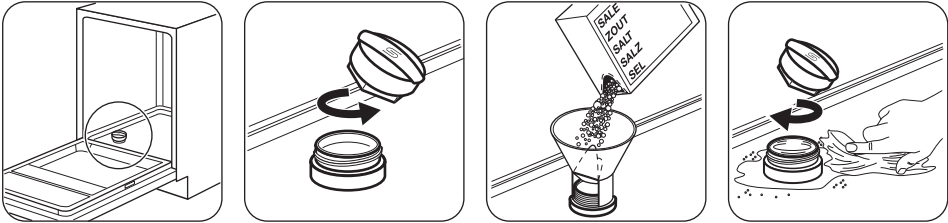
AZ ELSŐ HASZNÁLAT ELŐTT

1. Ellenőrizze, hogy a vízlágyító aktuális szintje megfelel-e a használt víz keménységének. Amennyiben nem, állítsa be a vízlágyító szintjét. A használt víz keménységére vonatkozó tájékoztatásért lépjen kapcsolatba a helyi vízszolgáltatóval.
2. A sótartályt mosogatógéphez való speciális sóval töltsse fel.
3. Az öblítőszersz- adagolót mosogatógéphez való speciális öblítőszersz- errel töltsse fel.

4. Nyissa ki a vízcsapot.
5. A készülékben levő gyártási maradványok eltávolításához indítson el egy

mosogatóprogramot. Ne használjon mosogatószert, és ne töltsse meg a kosarakat.

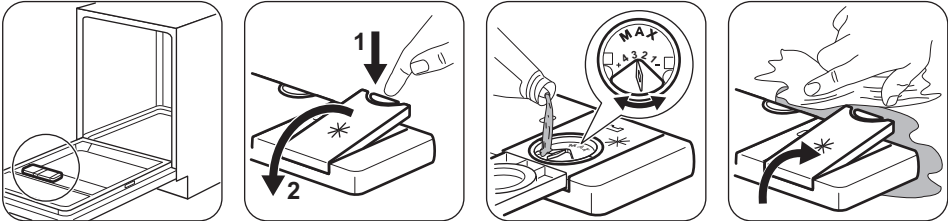
SÓADAGOLÁS



Az első használat előtt töltsön 1 liter vizet a sótartályba.

Víz és só juthat ki a töltés során a sótartályból. Korrózióveszély. Ennek megakadályozására, a sótartály feltöltése után indítson el egy programot.

ÖBLÍTŐSZER-ADAGOLÁS



Az öblítőszer lehetővé teszi, hogy az edények folt- és csíkmentesen száradjanak. Az öblítőszer adagolása a forró vizes öblítési fázis alatt automatikusan történik.

NAPI HASZNÁLAT

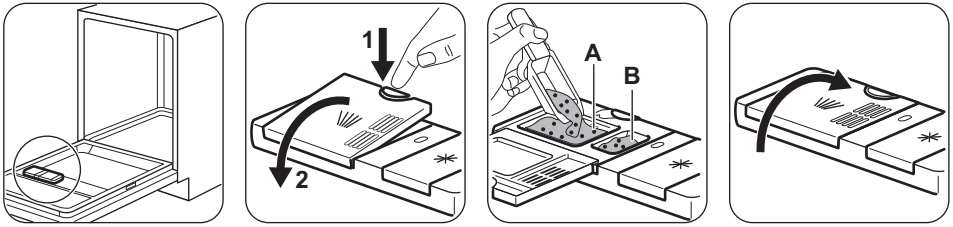
1. Nyissa ki a vízcsapot.
2. A készülék bekapcsolásához nyomja meg a be/ki gombot.

Ügyeljen, hogy a készülék programválasztási üzemmódban legyen.

- Ha világít a só visszajelző, akkor töltsse fel a sótartályt.
- Ha világít az öblítőszer-adagoló visszajelző, akkor töltsse fel az öblítőszer-adagolót.

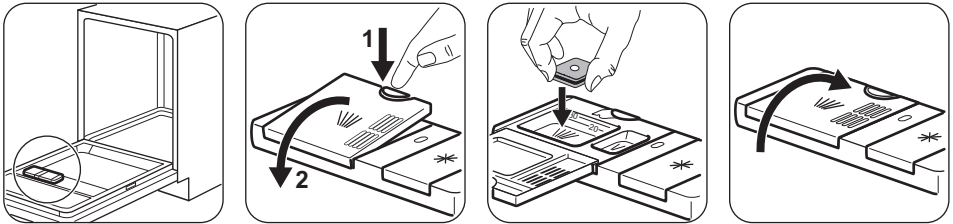
3. Pakolja meg megfelelően a kosarakat.
4. Töltsse be a mosogatószert. Ha kombinált mosogatószer-tablettákat használ, kapcsolja be a Multitab kiegészítő funkciót.
5. Állítsa be és indítsa el a töltet típusának és a szennyeződés mértékének megfelelő programot.

MOSOGATÓSZER-ADAGOLÁS



Ha a program előmosogatási fázissal is rendelkezik, tegyen egy kevés mosogatószer az előmosási mosogatószer-adagolóba **B** is.

MOSOGATÓSZER-TABLETTÁK ADAGOLÁSA



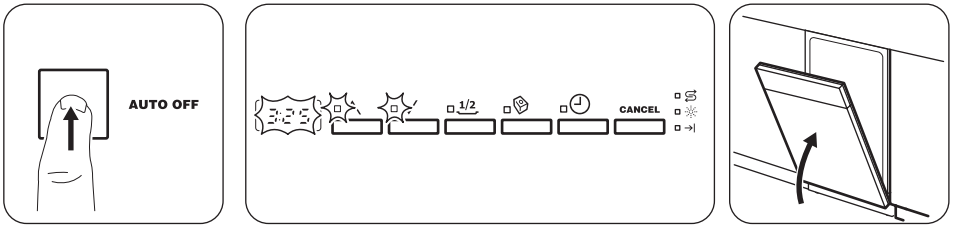
AZ AUTO OFF FUNKCIÓ

Ha a készülék nem végez tevékenységet, akkor az energiafogyasztás csökkentése érdekében ez a funkció automatikusan kikapcsolja a készüléket.

A funkció az alábbiak esetén lép működésbe:

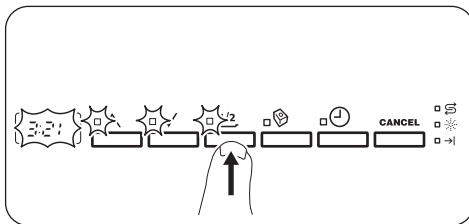
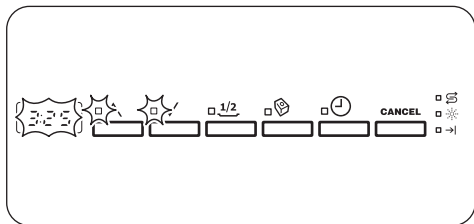
- A program befejezése után 5 perccel.
- 5 perccel azután, ha a program nem indult el.

A PROGRAM INDÍTÁSA



1. Tartsa résnyire nyitva a készülék ajtaját.
2. A készülék bekapcsolásához nyomja meg a be/ki gombot. Győződjön meg arról, hogy a készülék programválasztás üzemmódban van.
3. Nyomja meg egymás után többször a programgombok egyikét, amíg a beállítandó program száma meg nem jelenik a kijelzőn.
 - Néhány másodperc elteltével a kijelző a program időtartamát mutatja.
4. Állítsa be a megfelelő funkciókat.
5. Csukja be a készülék ajtaját a program elindításához.

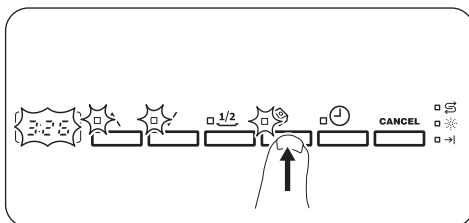
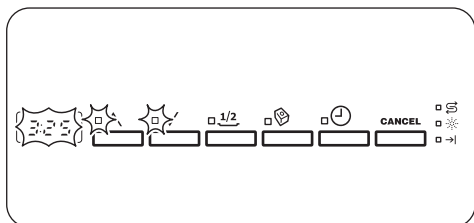
FÉL TÖLTET KIEGÉSZÍTŐ FUNKCIÓ



Ez a kiegészítő funkció a Eco , AUTOMATIC , Intensive programokkal használható.

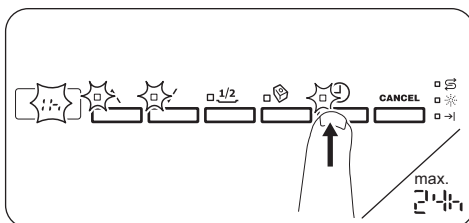
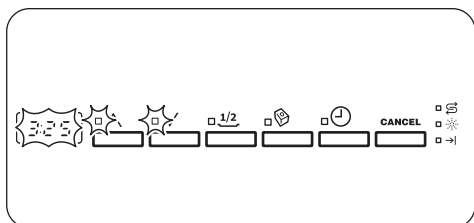
Ezzel a kiegészítő funkcióval kis mennyiségű evőeszközt és főzőedényt lehet elmosogatni. A kiegészítő funkció csökkenti a program időtartamát, valamint az energia- és vízfogyasztást. Mindkét kosarat pakolja meg, és kevesebb mennyiségű mosogatószerrel használjon.

MULTITAB KIEGÉSZÍTŐ FUNKCIÓ



A mosogatóprogram elindítása előtt kapcsolja be vagy ki a Multitab kiegészítő funkciót. Csak kombinált mosogatószer-tabletták esetében aktiválja a Multitab kiegészítő funkciót. Ez a kiegészítő funkció leállítja a só betöltését. A só visszajelző nem kezd világítani. Nőhet a program időtartama. Ez a funkció nem használható a Rinse and Hold és Plate Warmer programnál.

DELAY KIEGÉSZÍTŐ FUNKCIÓ



1. Annyiszor nyomja meg a Delay gombot, amíg a kijelzőn a beállítandó késleltetési idő meg nem jelenik.
2. Csukja be a készülék ajtaját, és a visszazámlálás elindul. Megkezdődik a visszazámlálás 1 órás lépésekben.

Amikor a visszazámlálás befejeződött, automatikusan megkezdődik a program végrehajtása.

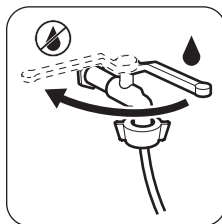
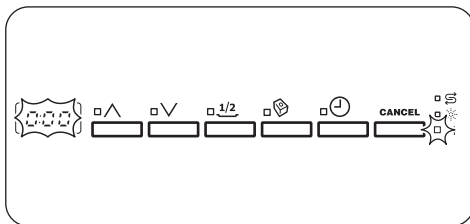
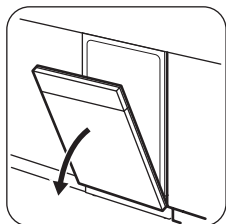
AJTÓNYITÁS A KÉSZÜLÉK MŰKÖDÉSE ALATT

Ha kinyitja az ajtót egy program futása közben, a készülék leáll. Amikor ismét becsukja az ajtót, a visszazámlálás a megszakítási ponttól folytatódik.



Ha a szárítási fázis alatt 30 másodpercnél hosszabb időre kinyitja az ajtót, az éppen futó program kikapcsol. A készülék kikapcsolásához nyomja meg a be/ki gombot, vagy várja meg, hogy a Auto Off funkció kikapcsolja a készüléket.

AMIKOR A PROGRAM VÉGET ÉRT



- A készülék kikapcsolásához nyomja meg a be/ki gombot, vagy várja meg, hogy az Auto Off funkció automatikusan kikapcsolja a készüléket.
- Zárja el a vízcsapot.

HASZNOS TANÁCSOK ÉS JAVASLATOK

ÁLTALÁNOS

Az alábbi ötletek optimális tisztítási és szárítási eredményt biztosítanak a napi használat során, valamint segítséget nyújtanak a környezet megővésében.

- Távolítsa el a nagyobb ételmaradványokat az edényekről.
- Az edényeket ne öblítse le kézzel előzetesen. Ha szükséges, használja az előmosogatási programot (ha van), vagy válasszon előmosogatási fázissal rendelkező mosogatóprogramot.
- Mindig használja ki a kosarak teljes területét.
- A készülékbe való bepakolásokról ügyeljen arra, hogy a mosogatókar fúvókáiból kilépő víz teljesen elérhesse és lemoshassa az edényeket. Ügyeljen arra, hogy az edények ne érnének egymáshoz, illetve ne fedjék le egymást.
- A mosogatószert, öblítőszert és só-t használhatja különállóan, vagy használjon kombinált mosogatószer-tablettákat (pl.: „3 az 1-ben”, „4 az 1-ben”, „Mind az 1-ben”). Kövesse a csomagoláson feltüntetett utasításokat.
- Válassza ki a töltet típusának és a szennyeződés mértékének megfelelő programot. Az ECO programmal a lehatékonyabb víz- és energiafogyasztás mellett mosogathatja el a normál mértékben szennyezett edényeket és evészközöket.

A VÍZLÁGYÍTÓ

A vízlágyító a vezetékes vízben található ásványi anyagok eltávolítására szolgál, amelyek hátrányosan befolyásolnák a mosogató eredményességét, valamint rongálnák a készüléket.

Annál keményebb a víz, minél többet tartalmaz ezekből az ásványi anyagokból. A vízkeménységet különböző mértékegységekkel mérik.

A vízlágyítót a lakóhelyén jellemző vízkeménységhez kell beállítani. A víz keménységét illetően a helyi vízművektől kaphat tájékoztatást. A jó mosogatósi eredmény eléréséhez fontos a vízlágyító szintjének pontos beállítása.

SÓ, ÖBLÍTŐSZER ÉS MOSOGATÓSZER HASZNÁLATA

- Kizárólag só, öblítőszert és mosogatószert használjon a mosogatógépből. Egyéb termékek károsodást okozhatnak a készülékben.
- A kombinált mosogatószer-tabletták általában 21 °dH vízkeménységhez alkalmasak. Az olyan környéken, ahol a vízkeménység túllépi ezt a határértéket, öblítőszert és só-t is kell használni a kombinált mosogatószer-tabletták mellett. Azonban az olyan környéken, ahol a víz kemény vagy nagyon kemény, javasoljuk a különálló mosogatószert (további funkciókkal nem rendelkező por, gél, tablettá), öblítőszert

és só használatát az optimális tisztítási és szárítási eredmény eléréséhez.

- Ha kombinált mosogatószer-tablettákat használ, akkor választhatja a Multitab kiegészítő funkciót (ha rendelkezésre áll). Ez a kiegészítő funkció növeli a tisztítás és a szárítás eredményességét a kombinált mosogatószer-tabletták használatakor.
- Rövid programok során nem oldódnak fel teljesen a mosogatószer tabletták. A mosogatószer maradványok edényeken való lerakódásának megakadályozására hosszú programoknál használja a tablettákat.
- Ne használjon a szükségesnél több mosogatószer. További információkért olvassa el a mosogatószer csomagolásán található útmutatásokat.

MIT TEGYEK, HA SZERETNÉM ABBAHAGYNI A KOMBINÁLT MOSOGATÓSZER-TABLETTÁK HASZNÁLATÁT?

Külön mosogatószer, só és öblítőszer használatának megkezdése előtt végezze el az alábbi lépéseket:

1. Állítsa be a legmagasabb szintet a vízlágyítóban.
2. Ellenőrizze, hogy tele van-e a sótartály és az öblítőszer-adagoló.
3. Indítsa el a legrövidebb programot, mely öblítési fázist tartalmaz. Ne használjon mosogatószer, és ne töltsen meg a kosarakat.
4. A program lefutása után állítsa be a vízlágyítót a lakhelyén levő vízkeménységnek megfelelően.
5. Állítsa be az adagolt öblítőszer mennyiségét.
6. Kapcsolja be az öblítőszer-adagolót.

A KOSARAK MEGTÖLTÉSE

- Csak mosogatógépbe tehető darabok mosogatására használja a készüléket.
- Ne tegyen fából, szaruból, alumíniumból, ónból és rézből készült darabokat a készülékbe.
- Ne helyezzen a készülékbe vizet felszívó darabokat (szivacsot, rongyot).

- Távolítsa el az ételmaradékot az edényekről.
- Áztassa fel az edényekre égett ételt.
- Az üreges tárgyakat (pl. csészék, poharak és lábasok) nyílásukkal lefele tegye be.
- Fontos, hogy az edények és evőeszközök ne csússzanak egymásba. Keverje más evőeszközökkel a kanalakat.
- Ellenőrizze, hogy a poharak nem érnek-e más poharakhoz.
- A kisebb tárgyakat helyezze az evőeszközöskosárba.
- A könnyű darabokat helyezze a felső kosárba. Ügyeljen arra, hogy az eszközök ne mozdulhassanak el.
- A mosogatóprogram elindítása előtt győződjön meg arról, hogy a szórókar szabadon mozoghat.

EGY PROGRAM INDÍTÁSA ELŐTT

A következőket ellenőrizze:

- A szűrők tiszták és megfelelően vannak elhelyezve.
- Szoros a sótartály kupakjának rögzítése.
- Nem tömődtek el a szórókarok.
- Van regeneráló só és öblítőszer (ha nem kombinált mosogatószer-tablettákat használ).
- Megfelelő az edények elhelyezése a kosarakban.
- A kiválasztott program megfelel a töllet típusának és a szennyeződés mértékének.
- Megfelelő mennyiségű mosogatószeret használ.

A KOSARAK KIPAKOLÁSA

1. Hagyja lehűlni az edényeket, mielőtt kipakolná a készülékből. A forró edények könnyebben megsérülnek.
2. Először az alsó kosarat, majd a felső kosarat ürítse ki.



Miután a program véget ért, víz maradhat a készülék oldalfalain és ajtaján.

ÁPOLÁS ÉS TISZTÍTÁS

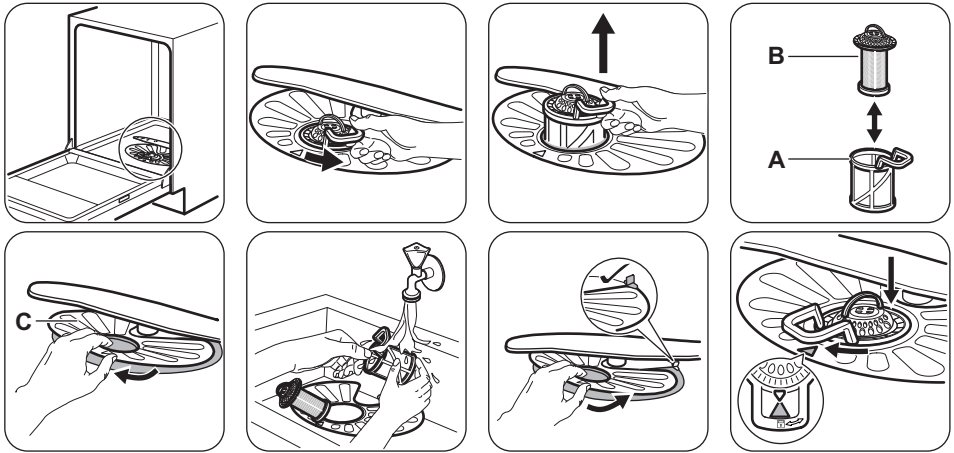


VIGYÁZAT! Karbantartás előtt kapcsolja ki a készüléket, és húzza ki a hálózati csatlakozódugót a csatlakozóaljzatból.



Az elszennyeződött szűrők és az eltömődött szórókarok rontják a mosogatás eredményességét. Rendszeresen ellenőrizze, és szükség esetén tisztítsa meg azokat.

A SZŰRŐK TISZTÍTÁSA



- Győződjön meg arról, hogy nincs ételmaradvány vagy egyéb szennyeződés a vízgyűjtőben vagy annak széle körül.
- Tegye vissza a lapos szűrőt (C) a helyére. Ügyeljen arra, hogy megfelelően helyezkedjen el a két vezetősín alatt.
- Szerelje vissza a szűrőket (A) és (B).
- Tegye vissza a szűrőt (A) a lapos szűrőbe (C). Az óramutató járásával megegyező irányban forgassa, amíg nem rögzül.



A szűrők helytelen pozíciója nem kielégítő mosogatási eredményt okoz, és a készüléket is károsítja.

A SZÓRÓKAROK TISZTÍTÁSA

Ne szerelje ki a szórókarokat. Ha a szórókarok furatai eltömődnének, a szennyeződés megmaradó részét egy hegyes végű tárggyal távolítsa el.

KÜLSŐ TISZTÍTÁS

- A készüléket puha, nedves ruhával tisztítsa.
- Csak semleges tisztítószerrel használjon.
- Ne használjon súrolószert, súrolószivacsot vagy oldószereket.

BELSŐ TISZTÍTÁS

- Egy puha, nedves ronggyal gondosan tisztítsa meg a készüléket, beleértve az ajtó gumi tömítését.

- Amennyiben rendszeresen rövid időtartamú programokat használ, ezek zsír- és vízkőlerakódásokat okozhatnak a készülék belsejében. Ennek megakadályozása érdekében azt javasoljuk, hogy legalább 2 havonta futtasson le egy hosszú időtartamú mosogatóprogramot.
- A készülék maximális hatékonyságának megőrzése érdekében javasoljuk, hogy havonta használja a mosogatógépekhez kifejlesztett speciális tisztítószerrel. Gondosan kövesse a termék csomagolásán található útmutatásokat.

HIBAE LHÁRÍTÁS

A készülék nem működik, vagy működés közben leáll. Mielőtt a márkaszervizhez fordul, győződjön meg arról, hogy saját maga képes-e a hiba elhárítására a táblázatban található információk segítségével.



VIGYÁZAT! A nem megfelelően elvégzett javítások súlyos biztonsági kockázatot jelenthetnek a készülék felhasználója számára. Minden javítást képzett szakembernek kell elvégeznie.

Bizonyos meghibásodások esetén a kijelzőn egy riasztási kód látható.
Az előforduló hibák többsége anélkül megoldható, hogy a márkaszervizhez kellene fordulni.

Meghibásodás és riasztási kód	Lehetséges ok és megoldás
Nem lehet bekapcsolni a készüléket.	<ul style="list-style-type: none"> • Ügyeljen arra, hogy a villásdugó be legyen dugva a hálózati aljzatba. • Ellenőrizze, hogy nem oldott-e ki valamelyik biztosíték a biztosítékdozobban.
A program nem indul el.	<ul style="list-style-type: none"> • Ellenőrizze, hogy a készülék ajtaja be van-e csukva. • Ha késleltetett indítás van beállítva, törölje azt, vagy várja meg a visszaszámlálás befejeződését. • A készülék megkezdte a gyanta regenerálását a vízlágyítóban. A művelet időtartama kb. 5 perc.
A készülék nem tölt be vizet. A kijelzőn 10 jelenik meg.	<ul style="list-style-type: none"> • Ellenőrizze, hogy nyitva van-e a vízcsap. • Ellenőrizze, hogy a hálózati víznyomás nem túl alacsony-e. Ezzel kapcsolatban kérjen tájékoztatást a helyi vízműtől. • Ellenőrizze, hogy a vízcsap nincs-e eltömődve. • Ellenőrizze, hogy a vízbefolyó-tömlőben található szűrő nincs-e eltömődve. • Ellenőrizze, hogy a vízbefolyó-tömlő nincs-e megcsavarodva vagy megtörve.
A készülék nem engedi ki a vizet. A kijelzőn 20 jelenik meg.	<ul style="list-style-type: none"> • Ellenőrizze, hogy a szifon nincs-e eltömődve. • Ellenőrizze, hogy a kifolyócsőben található szűrő nincs-e eltömődve. • Ellenőrizze, hogy a belső szűrőrendszer nincs-e eltömődve. • Ellenőrizze, hogy a kifolyócső nincs-e megcsavarodva vagy megtörve.
A kifolyásgátló bekapcsolt. A kijelzőn 30 jelenik meg.	<ul style="list-style-type: none"> • Zárja el a vízcsapot, és forduljon a márkaszervizhez.
A készülék működés közben többször leáll, majd elindul.	<ul style="list-style-type: none"> • Ez normális. Ez optimális tisztítást és energiatakarékos működést eredményez.
A program túl hosszú ideig működik.	<ul style="list-style-type: none"> • Ha késleltetett indítás kiegészítő funkció van beállítva, törölje azt, vagy várja meg a visszaszámlálás befejeződését.
A kijelzőn a hátralevő idő értéke növekszik, és majdnem a program befejezéséig tartó időre ugrik.	<ul style="list-style-type: none"> • Ez nem hiba. A készülék megfelelően üzemel.
A készülék ajtajából enyhe szivárgás észlelhető.	<ul style="list-style-type: none"> • A készülék nem áll vízszintesen. A vízszintbe állításhoz lazítsa vagy húzza meg az állítható lábakat (ha vannak). • A készülék ajtaja nem központosan áll az üstön. Állítson a hátsó lábbon (ha van).

Meghibásodás és riasztási kód	Lehetséges ok és megoldás
Nehéz becsukni a készülék ajtaját.	<ul style="list-style-type: none"> A készülék nem áll vízszintesen. A vízszintbe állításhoz lazítsa vagy húzza meg az állítható lábakat (ha vannak). Az edények és evőeszközök egyes részei kiállnak a kosárból.
Csörgő/kopogó zaj hallatszik a készülék belsejéből.	<ul style="list-style-type: none"> Az edények és evőeszközök elhelyezése nem megfelelő a kosarakban. Lásd a kosár megpakolására vonatkozó ismertetőt. Ellenőrizze, hogy a szűrőkarok szabadon mozognak-e.
A hálózati megszakító a készülék miatt leold.	<ul style="list-style-type: none"> A hálózati megszakító terhelhetősége (amperszáma) nem elegendő az összes háztartási készülék egyszerre történő üzemeltetéséhez. Ellenőrizze a konnektor terhelhetőségét (amperszámát) és a megszakító kapacitását, és kapcsolja ki a használatban levő készülékek egyikét. Belső elektromos hiba a készülékben. Vegye fel a kapcsolatot egy márkaszervizzel.



A lehetséges okok megismerésére nézze meg „**Az első használat előtt**”, a „**Napi használat**” vagy a „**Hasznos tanácsok és javaslatok**” című fejezetet.

Miután ellenőrizte a készüléket, kapcsolja azt ki, majd kapcsolja be újra. Ha a probléma ismét jelentkezik, akkor forduljon a márkaszervizhez. A táblázatban nem található riasztási kódokkal kapcsolatban forduljon a márkaszervizhez.

A MOSOGATÁS ÉS A SZÁRÍTÁS EREDMÉNYE NEM KIELÉGÍTŐ

Jelenség	Lehetséges ok és megoldás
A mosogatás eredménye nem kielégítő.	<ul style="list-style-type: none"> Olvassa el a „Napi használat” és a „Hasznos tanácsok és javaslatok” c. fejezetet, valamint a kosár megtöltésére vonatkozó útmutatót. Használjon intenzívebb mosogatóprogramot. Ha kombinált mosogatószer-tablettákat használ, mindig kapcsolja be a Multitab kiegészítő funkciót.
A szárítás eredménye nem kielégítő.	<ul style="list-style-type: none"> Az elmosogatott tárgyakat túl hosszú ideig hagyta a zárt készülékben. Nincs a készülékben öblítőszer, vagy nem elegendő az adagolt öblítőszer mennyisége. Állítsa az öblítőszer-adagolót magasabb fokozatra. Szükséges lehet a műanyag evőeszközök és edények törülközővel való szárítása. Javasoljuk, hogy mindig használjon öblítőszer, kombinált mosogatószer-tabletták használatakor is.
Fehéres csíkok vagy kékes réteg látható a poharakon és edényeken.	<ul style="list-style-type: none"> Túl nagy volt az adagolt öblítőszer mennyisége. Alacsonyabb szintre állítsa be az öblítőszer szintjét. Túl sok volt a mosogatószer.

Jelenség	Lehetséges ok és megoldás
Szennyeződések és cseppnyomok vannak a poharakon és edényeken.	<ul style="list-style-type: none"> • Nem elegendő az adagolt öblítőszer mennyisége. Magasabb szintre állítsa be az öblítőszer szintjét. • Lehet, hogy az öblítőszer minősége az oka.
Nedvesek az edények.	<ul style="list-style-type: none"> • Nem szerepel szárítási fázis a programban, vagy alacsony a szárítási fázis hőmérséklete. • Az öblítőszer-adagoló üres. • Lehet, hogy az öblítőszer minősége az oka. • Lehet, hogy a kombinált mosogatószer-tabletták minősége az oka. Próbálkozzon másik márkával, vagy tölts fel az öblítőszer-adagolót, és kombinált mosogatószer-tablettákkal együtt használja az öblítőszert.
A készülék belseje nedves.	<ul style="list-style-type: none"> • Ez nem hiba. A jelenséget az okozza, hogy a levegőben levő nedvesség kicsapódik a falakon.
Szokatlan habképződés mosogatószert használás közben.	<ul style="list-style-type: none"> • Csak mosogatógépekhez készült mosogatószert használjon. • Szivárog az öblítőszer-adagoló. Vegye fel a kapcsolatot egy márkaszervizzel.
Rozsdafoltok láthatók az evőeszközökön.	<ul style="list-style-type: none"> • Túl sok a só a mosogatóshoz használt vízben. Lásd „A vízlágyító” c. fejezetet. • Ezüst és rozsdamentes evőeszközöket helyezett egymás mellé. Ne helyezzen egymáshoz közel ezüst és rozsdamentes tárgyakat.
Mosogatószert marad a program végén a mosogatószert-adagolóban.	<ul style="list-style-type: none"> • A mosogatószert-tabletta beragadt az adagolóba, és ezért nem teljesen mosta ki a víz. • A víz nem tudja kimosni a mosogatószert az adagolóból. Ellenőrizze, hogy a szűrőkar nincs-e eltömődve. • Ellenőrizze, hogy a kosarakba helyezett eszközök nem akadályozzák-e a mosogatószert-adagoló fedelének kinyitását.
A készülék belsejében kellemetlen szag észlelhető.	<ul style="list-style-type: none"> • Lásd a „Belső tisztítás” című szakaszt.
Vízkölerakódás látható az evőeszközökön, az üstön és az ajtó belsején.	<ul style="list-style-type: none"> • Lásd „A vízlágyító” c. fejezetet.
Az edények fénytelené váltak, elszíneződtek vagy sérültek.	<ul style="list-style-type: none"> • Ellenőrizze, hogy kizárólag mosogatógépben tisztítható tárgyakat helyezett-e a készülékbe. • Óvatosan végezze a kosarakba való be- és kipakolást. Lásd a kosár megpakolására vonatkozó ismertetőt. • A kényes darabokat helyezze a felső kosárba.



A lehetséges okok megismerésére nézze meg „**Az első használat előtt**”, a „**Napi használat**” vagy a „**Hasznos tanácsok és javaslatok**” című fejezetet.

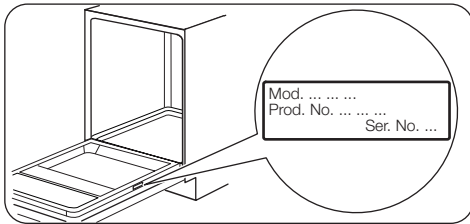
MŰSZAKI INFORMÁCIÓK

Méretek	Szélesség / magasság / mélység (mm)	596 / 818 - 898 / 555
Elektromos csatlakoztatás ¹⁾	Feszültség (V)	220 - 240
	Frekvencia (Hz)	50
Hálózati víznyomás	Min. / max. bar (MPa)	0.5 (0.05) / 8 (0.8)
Vízellátás	Hidegvíz vagy melegvíz ²⁾	maximum 60 °C
Kapacitás	Teríték	13
Energiafogyasztás	Bekapcsolva hagyva (W)	0.99
Energiafogyasztás	Kikapcsolt állapotban (W)	0.10

1) A további értékeket lásd az adattáblán.

2) Ha a melegvíz alternatív energiaforrásból származik (pl. napelemek, szélenergia), akkor az energiafogyasztás csökkentése érdekében használja a melegvíz-vezetékét.

ADATTÁBLA



TÁJÉKOZTATÁS A BEVIZSGÁLÓ INTÉZETEK SZÁMÁRA

A bevizsgálás elvégzéséhez szükséges összes információ megszerzéséhez küldjön egy e-mailt a következő címre:

info.test@dishwasher-production.com

Jegyezze fel az adattáblán található termékszámot (PNC).

KÖRNYEZETVÉDELMI TUDNIVALÓK

A következő jelzéssel ellátott anyagokat hasznosítsa újra. Újrahasznosításhoz tegye a megfelelő konténerekbe a csomagolást. Járuljon hozzá környezetünk és egészségünk védelméhez, és hasznosítsa újra az elektromos és elektronikus hulladékot. A tiltó

szimbólummal ellátott készüléket ne dobja a háztartási hulladék közé. Juttassa el a készüléket a helyi újrahasznosító telepre, vagy lépjen kapcsolatba a hulladékkezelésért felelős hivatallal.

! ИНФОРМАЦИЈЕ О БЕЗБЕДНОСТИ

Пре инсталације и коришћења уређаја, пажљиво прочитајте приложено упутство. Произвођач није одговоран уколико услед неправилне инсталације и употребе уређаја дође до повреда и квара. Чувајте упутство за употребу поред уређаја ради даљих подешавања.

БЕЗБЕДНОСТ ДЕЦЕ И ОСЕТЉИВИХ ОСОБА

- Овај уређај могу да користе деца старија од 8 година и особе са смањеним физичким, чулним или менталним способностима, као и особе којима недостају искуство и знање, уколико им се обезбеди надзор или им се дају упутства у вези са употребом уређаја на безбедан начин и уколико схватају могуће опасности.
- Немојте дозволити деци да се играју уређајем.
- Све врсте детерџената држите ван домашаја деце.
- Децу и кућне љубимце држите подаље од уређаја док су врата отворена.
- Чишћење и одржавање не треба да обављају деца, уколико нису под надзором.

ОПШТЕ МЕРЕ БЕЗБЕДНОСТИ

- Овај уређај је намењен за коришћење у домаћинствима и сличним окружењима, као што су:
 - куће на фармама; кухиње за особље у продавницама, канцеларијама и другим радним окружењима;
 - од стране клијената у хотелима, мотелима, пансионима и другим окружењима стационарног типа;
- Не мењајте спецификацију овог уређаја.
- Радни притисак воде (минимум и максимум) мора бити између 0.5 (0.05) / 8 (0.8) бара (Мра)
- Поштујте максималан број од 13 места подешавања.
- Уколико је кабл за напајање оштећен, њега мора да замени произвођач, његов овлашћени сервисни центар

или лица сличне квалификације, како би се избегла опасност.

- Ножеве и прибор за јело са оштрим врховима ставите у корпу за прибор за јело са врховима окренутим надоле или хоризонтално положеним.
- Немојте оставити врата уређаја отвореним без надзора како неко не би пао на њих.
- Пре одржавања уређаја, искључите га и извадите утикач кабла за напајање из зидне утичнице.
- Немојте користити млаз воде или пару за чишћење уређаја.
- Отвори за вентилацију у постољу (ако их има) не смеју бити заклоњени тепихом.
- Уређај треба да се повеже на довод воде помоћу новог приложеног црева. Старо црево се не сме поново користити.

УПУТСТВА О БЕЗБЕДНОСТИ

ИНСТАЛАЦИЈА

- Уклоните сву амбалажу.
- Немојте да инсталирате или користите оштећен уређај.
- Немојте инсталирати или користити уређај на местима на којима је температура нижа од 0 °C.
- Придржавајте се упутства за инсталацију које сте добили уз уређај.
- Проверите да ли је постоље уређаја правилно монтирано и причвршћено за стабилне делове.

СТРУЈНИ ПРИКЉУЧАК



УПОЗОРЕЊЕ! Постоји ризик од пожара и електричног удара.

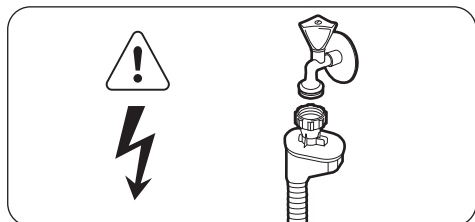
- Уређај мора да буде уземљен.
- Проверите да ли информације о напону и струји на плочици са техничким карактеристикама одговарају извору напајања. Уколико то није случај, обратите се електричару.
- Користите искључиво правилно инсталирану утичницу, отпорну на ударце.
- Не користите адаптере за вишеструке утикаче и продужне каблове.

- Проверите да нисте оштетили главно напајање и кабл за напајање. Уколико струјни кабл треба да се замени, то треба да обави наш овлашћени сервисни центар.
- Прикључите главни кабл за напајање на мрежну утичницу тек на крају инсталације. Водите рачуна да постоји приступ мрежном утикачу након инсталације.
- Не вуците кабл за напајање како бисте искључили уређај. Кабл искључите тако што ћете извући утикач из утичнице.
- Овај уређај је усклађен са директивама ЕЕЗ-а.
- Само за Велику Британију и Ирску. Уређај има мрежни утикач од 13 ампера. Ако је потребно да се промени осигурач у утичници, користите осигурач: 13 amp ASTA (BS 1362).

ПРИКЉУЧИВАЊЕ ВОДЕ

- Водите рачуна да не оштетите црева за довод воде.
- Пре него што повежете уређај на нове цеви или цеви које се нису дуго користиле, пустите да вода истече док не буде чиста.
- Када по први пут користите уређај, проверите да негде не цури.

- Црево за довод воде има сигурносни вентил и облогу унутрашњег црева за напајање.



ОДЛАГАЊЕ



УПОЗОРЕЊЕ! Постоји могућност од повређивања или гушења.

- Одвојте кабл за напајање уређаја од мрежног напајања.
- Одсеците кабл за напајање и баците га у смеће.
- Уклоните ручицу од врата да бисте спречили да се деца и кућни љубимци затворе у уређају.



УПОЗОРЕЊЕ! Опасност од електричног напона.

- Уколико је црево за довод воде оштећено, одмах искључите кабл за напајање из утичнице. Обратите се Овлашћеном сервисном центру да бисте заменили црево за довод воде.

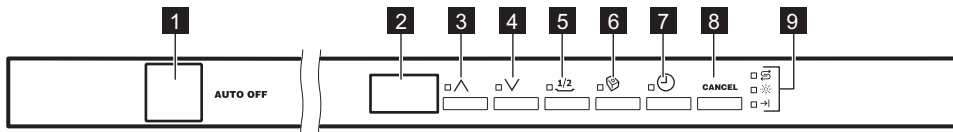
УПОТРЕБА

- Немојте седати нити стајати на отворена врата.
- ДETERџенти за машину за прање посуђа су опасни. Поштујте упутства о безбедности са паковања детерџента.
- Немојте да пијете нити да се играте водом у уређају.
- Не уклањајте посуђе из уређаја пре него што се програм заврши. На посуђу може да буде детерџента.
- Уређај може да испусти врелу пару ако отворите врата док је програм у току.
- Запаљиве материје или предмете натопљене запаљивим материјама немојте стављати унутар и поред уређаја или на њега.

СЕРВИСИРАЊЕ

- Обратите се Овлашћеном сервисном центру ради поправљања уређаја. Препоручујемо вам да користите искључиво оригиналне резервне делове.
- Када се обратите Овлашћеном сервисном центру, проверите да ли имате податке које су наведени на плочици са техничким карактеристикама.
Модел:
Бр. производа:
Серијски број:

ЛАКИ СТАРТ



- | | |
|--|---------------------------------------|
| 1 Дугме за укључивање/искључивање | 6 Дугме Multitab |
| 2 Дисплеј | 7 Дугме за одлагање |
| 3 Дугме програма (горе) | 8 Дугме CANCEL (откажи) |
| 4 Дугме програма (доле) | 9 Индикатори |
| 5 Дугме за пола пуњења | |

ИНДИКАТОРИ

- | Индикатор који означава крај.
- ⊞ Индикатор за со. Увек је искључен док је програм активан.
- ☼ Индикатор средства за испирање. Увек је искључен док је програм активан.

ПРОГРАМИ

Програм	Степен запрљаности Тип посуђа које се пере	Фазе програма	Вредности потрошње ¹⁾		
			Трајање (мин)	Енергија (kWh)	Вода (л)
P5 Eco ²⁾	Нормалан степен запрљаности Посуђе и прибор за јело	<ul style="list-style-type: none"> • Претпрање • Прање 50 °C • Испирања • Сушење 	195	1.050	11
P3 AUTOMATIC ³⁾	Све Посуђе, прибор за јело, лонци и тигањи	<ul style="list-style-type: none"> • Претпрање • Прање од 45 °C до 70 °C • Испирања • Сушење 	40 - 150	0.6 - 1.4	7 - 12

Програм	Степен задрљаности Тип посуђа које се пере	Фазе програма	Вредности потрошње ¹⁾		
			Трајање (мин)	Енергија (kWh)	Вода (л)
P2 Intensive ⁴⁾	Висок степен задрљаности Посуђе, прибор за јело, лонци и тигањи	<ul style="list-style-type: none"> • Претпрање • Прање 70 °C • Испирања • Сушење 	150 - 170	1.5 - 1.6	13 - 15
P4 Quick A30 Min ⁵⁾	Свежа задрљаност Посуђе и прибор за јело	<ul style="list-style-type: none"> • Прање 60 °C или 65 °C • Испирања 	30	0.8	9
P6 Delicate	Нормална или мала задрљаност Осетљиво посуђе и стаклени предмети	<ul style="list-style-type: none"> • Прање 45 °C • Испирања • Сушење 	70 - 80	0.7 - 0.9	13 - 14
P1 Rinse and Hold ⁶⁾	Све	<ul style="list-style-type: none"> • Претпрање 	14	0.1	4
P7 Plate Warmer ⁷⁾	Све	<ul style="list-style-type: none"> • Испирање 70 °C 	30	0.9	4

1) Притисак и температура воде, промене у напону, опције и количина посуђа могу да измене ове вредности.

2) Овим програмом се постиже најефикаснија потрошња воде и електричне енергије приликом прања посуђа и прибора за јело који су умерено задрљани. (Ово је стандардни програм за институте за тестирање).

3) Уређај препознаје степен задрљаности и количину судова у корпама и аутоматски прилагођава температуру и количину воде, потрошњу енергије и време трајања програма.

4) Овај програм има опцију повећања температуре за боље резултате прања. Током фазе испирања, температура остаје на 70°C у трајању од најмање 10 минута.

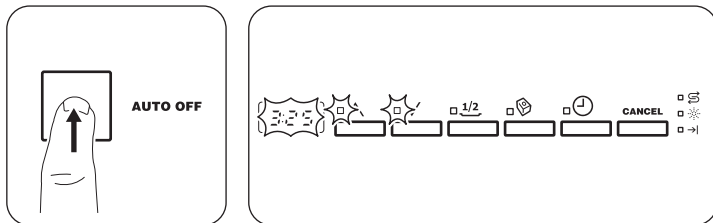
5) Са овим програмом можете опрати свеже задрљано посуђе. Овај програм даје добре резултате прања за кратко време.

6) Користите овај програм за брзо испирање посуђа. То спречава задржавање остатака хране на посуђу и ширење непријатних мириса из уређаја. За овај програм не користите детерџент.

7) Овај програм греје посуђе пре коришћења или уклања прашину са посуђа које дуго није коришћено. За овај програм не користите детерџент.

ПОДЕШАВАЊА

РЕЖИМ ИЗБОРА ПРОГРАМА



Уређај се налази у режиму избора програма када се, после активације, на дисплеју прикаже број програма Есо.

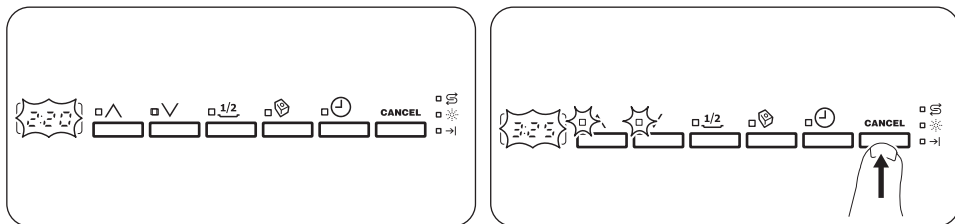
- Након неколико секунди, дисплеј показује трајање програма.

Када је уређај у режиму избора програма могуће је подесити програм.



Уколико се на контролној табли не приказује ово стање, притисните **CANCEL**.

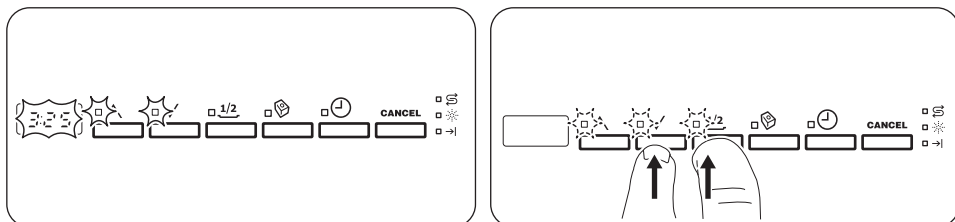
ФУНКЦИЈА ОТКАЗИВАЊА ТЕКУЋЕ ОПЦИЈЕ



Притисните и држите **CANCEL** док је уређај у режиму за избор програма.

Избором ове функције можете отказати текући програм или одложени старт.

КОРИСНИЧКИ РЕЖИМ



Док је уређај у режиму избора програма:

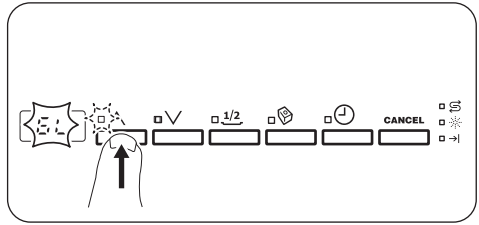
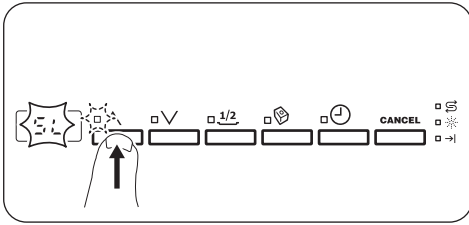
1. Притисните и задржите **∨** и **1/2**.
 - Индикатори **∧**, **∨** и **1/2** почињу да трепере.

У корисничком режиму могу бити промењени:

- Ниво омекшивача воде према тврдоћи воде.
- Активирање или деактивирање звучног сигнала за крај програма.
- Деактивирање дозатора за средство за испирање када желите да користите опцију Multitab без средства за испирање.

Ова подешавања ће бити сачувана све док их поново не промените.

ПОДЕШАВАЊЕ ОМЕКШИВАЧА ВОДЕ



Док је уређај у корисничком режиму:

- Притисните .
 - Индикатори и су искључени.
 - Индикатор и даље трепери.
 - Дисплеј показује тренутно подешавање: на пример $5 L =$ ниво 5.
- Притисните да бисте променили подешавање. Сваки пут када притиснете дугме, ниво се повећава. Након нивоа 10 почињете поново са нивоом 1.
- Притисните дугме за укључивање/искључивање да бисте потврдили подешавање.

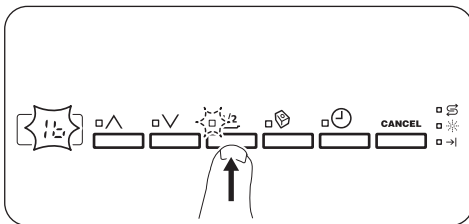
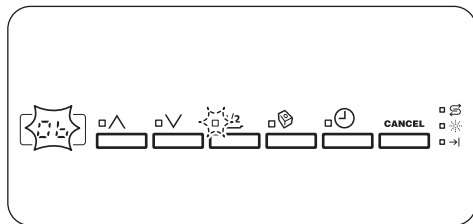
ТАБЕЛА ТВРДОЋЕ ВОДЕ

Немачки степе-ни (°dH)	Француски степени (°fH)	mmol/l	Енглески степени (Clarke)	Ниво омекшивача воде
47 - 50	84 - 90	8.4 - 9.0	58 - 63	10
43 - 46	76 - 83	7.6 - 8.3	53 - 57	9
37 - 42	65 - 75	6.5 - 7.5	46 - 52	8
29 - 36	51 - 64	5.1 - 6.4	36 - 45	7
23 - 28	40 - 50	4.0 - 5.0	28 - 35	6
19 - 22	33 - 39	3.3 - 3.9	23 - 27	5 ¹⁾
15 - 18	26 - 32	2.6 - 3.2	18 - 22	4
11 - 14	19 - 25	1.9 - 2.5	13 - 17	3
4 - 10	7 - 18	0.7 - 1.8	5 - 12	2
<4	<7	<0.7	< 5	1 ²⁾

1) Фабричко подешавање

2) Не користите со на овом нивоу.

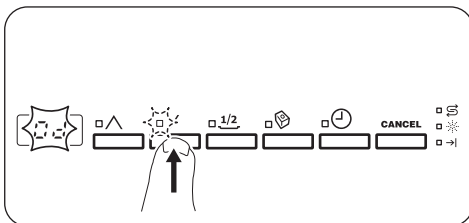
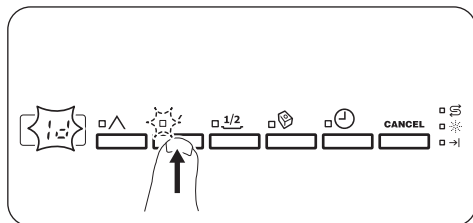
АКТИВИРАЊЕ ЗВУЧНОГ СИГНАЛА ЗА КРАЈ ПРОГРАМА



Док је уређај у корисничком режиму:

1. Притисните $\frac{1}{2}$.
 - Индикатори \wedge и \vee су искључени.
 - Индикатор $\frac{1}{2}$ и даље трепери.
 - Дисплеј показује тренутно подешавање:
 - $0b$ = звучни сигнал је деактивиран.
 - $1b$ = звучни сигнал је активиран.
2. Притисните $\frac{1}{2}$ да бисте променили подешавање.
3. Притисните дугме за укључивање/искључивање да бисте потврдили подешавање.

ДЕАКТИВИРАЊЕ ДОЗАТОРА СРЕДСТВА ЗА ИСПИРАЊЕ



Док уређај ради:

1. Притисните \vee .
 - Индикатори \wedge и $\frac{1}{2}$ су искључени.
 - Индикатор \vee и даље трепери.
 - Дисплеј показује тренутно подешавање:
 - $1d$ = дозатор за средство за испирање је активиран.
 - $0d$ = дозатор за средство за испирање је деактивиран.
2. Притисните \vee да бисте променили подешавање.
3. Притисните дугме за укључивање/искључивање да бисте потврдили подешавање.

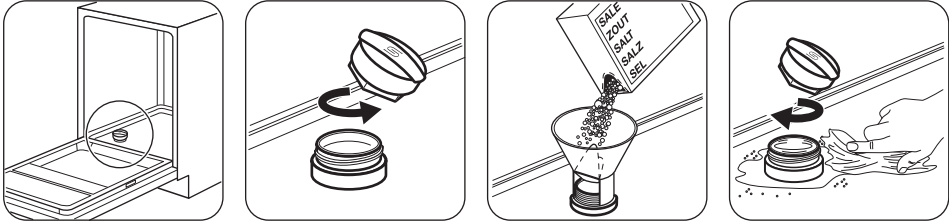
ПРЕ ПРВЕ УПОТРЕБЕ

1. Проверите да ли је тренутни ниво омекшивача воде у складу са тврдоћом воде у вашој области. Ако није, подесите ниво омекшивача воде. Обратите се локалним представницима водовода да бисте сазнали која је тврдоћа воде у вашем крају.
2. Сипајте специјалну со за машинско прање судова у посуду за со.

3. Напуните дозатор за средство за испирање специјалним средством за испирање за машинско прање судова.
4. Одвртните славину за воду.
5. Започните програм да бисте уклонили било какве остатке обраде који још увек

могу бити у уређају. Немојте користити детерџент и немојте препунити корпе.

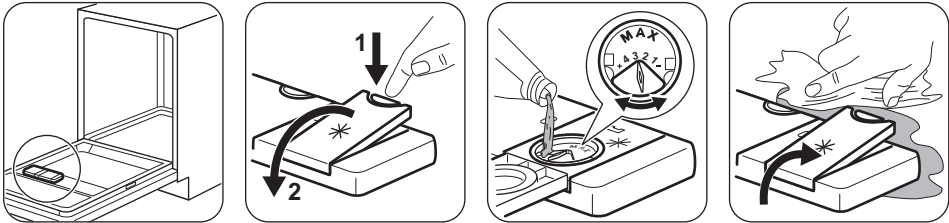
ДОДАВАЊЕ СОЛИ



Пре прве употребе сипајте један литар воде у посуду за со.

Вода и со могу да исцуре из посуде за со када је пуните. Постоји опасност од корозије. Да бисте је спречили, након што напуните посуду за со, покрените програм.

ДОДАВАЊЕ СРЕДСТВА ЗА ИСПИРАЊЕ

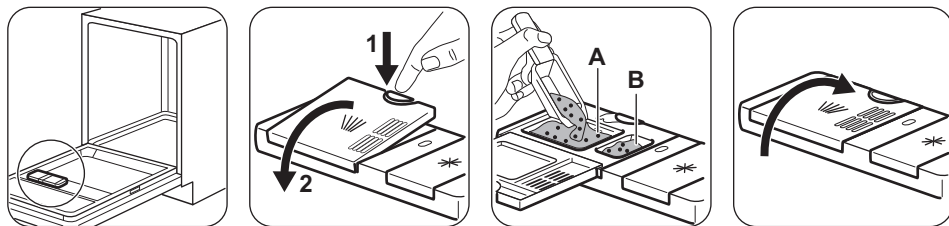


Средство за испирање помаже да се посуђе осуши тако да на њему не остану пруге и мрље. Оно се аутоматски испушта за време фазе врућег испирања.

СВАКОДНЕВНА УПОТРЕБА

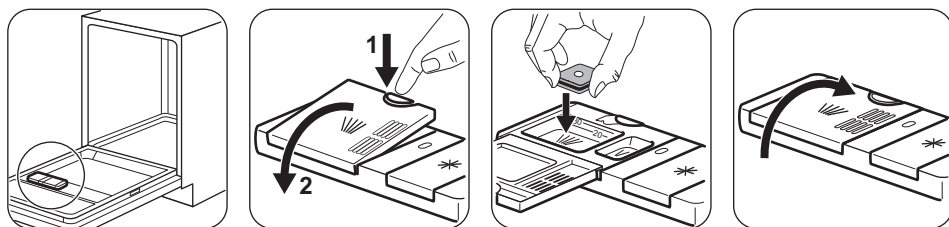
1. Одвртните славину за воду.
2. Притисните дугме за укључивање/искључивање да бисте укључили уређај.
Уверите се да се уређај налази у режиму избора програма.
 - Уколико је индикатор за со укључен, напуните посуду за со.
 - Уколико је индикатор средства за испирање укључен, напуните дозатор за средство за испирање.
3. Напуните корпе.
4. Додајте детерџент. Уколико користите мулти таблете, активирајте опцију Multitab.
5. Одаберите и покрените одговарајући програм прања, у зависности од врсте унешеног посуђа и степена запрљаности.

ДОДАВАЊЕ ДЕТЕРЦЕНТА



Уколико програм има фазу претпрања, ставите мало детерџента и у преграду **B**.

ДОДАВАЊЕ МУЛТИ ТАБЛЕТА



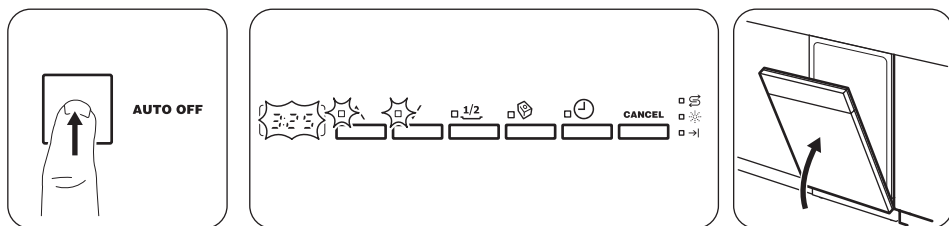
ФУНКЦИЈА AUTO OFF (АУТОМАТСКО ИСКЉУЧИВАЊЕ)

Ова функција смањује потрошњу енергије аутоматским искључивањем уређаја када је ван употребе.

Функција почиње са радом:

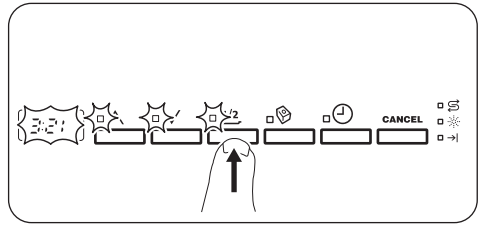
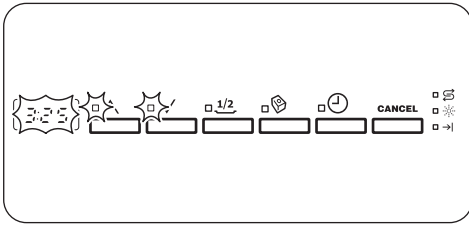
- Пет минута после завршетка програма.
- Након пет минута ако програм није започео рад.

ПОКРЕТАЊЕ ПРОГРАМА



1. Држите врата уређаја одшкринутим.
2. Притисните дугме за укључивање/искључивање да бисте активирали уређај. Уверите се да се уређај налази у режиму избора програма.
3. Притискајте једно од ових дугмади за програм све док се на дисплеју не појави програм који желите да подесите.
 - Након неколико секунди, дисплеј показује трајање програма.
4. Подесите применљиве опције.
5. Затворите врата уређаја да бисте покренули програм.

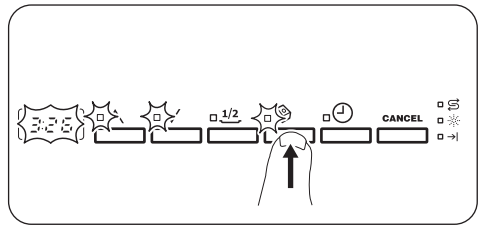
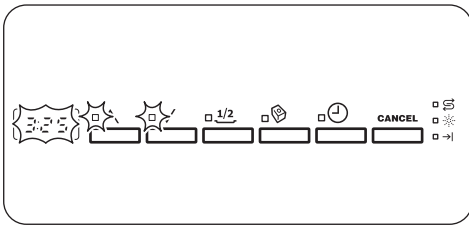
ОПЦИЈА ПУЊЕЊА ДО ПОЛА



Ова опција је доступна са Eco , AUTOMATIC , Intensive .

Са овим програмом можете опрати мању количину стоног посуђа и посуђа за кување. Опција смањује трајање програма и потрошњу воде и струје. Пуните обе корпе и користите мању количину детерџента.

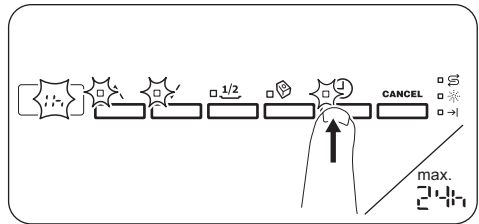
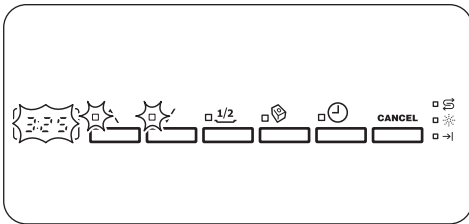
ОПЦИЈА MULTITAB



Активирајте или деактивирајте опцију Multitab пре покретања програма. Активирајте Multitab опцију искључиво када користите таблете које представљају комбинацију два детерџента. Ова опција деактивира ослобађање соли. Индикатор соли се не укључује. Трајање програма може да се продужи.

Ова опција се не односи на Rinse and Hold и Plate Warmer .

ОПЦИЈА DELAY (ОДЛАГАЊЕ)



1. Притискајте дугме Delay (одлагање) све док се на дисплеју не појави време одлагања које желите да подесите.
2. Затворите врата уређаја, одбројавање почиње. Одбројавање почиње да опада постепено у периоду од 1 часа.

Када се одбројавање заврши, програм се покреће.

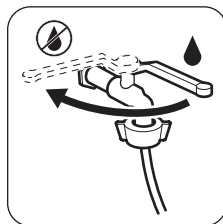
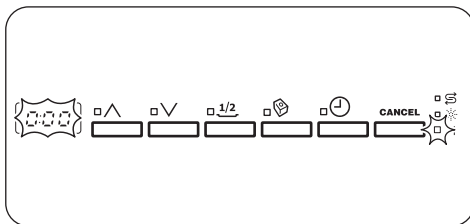
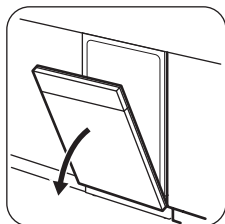
ОТВАРАЊЕ ВРАТА ДОК УРЕЂАЈ РАДИ

Ако отворите врата док је неки програм прања у току, уређај престаје да ради. Када затворите врата, уређај наставља са радом од тренутка када је прекинут.



Ако су врата отворена дуже од 30 секунди током фазе сушења, програм који је у току ће се угасити. Притисните дугме за искључивање или сачекајте да функција Auto Off (аутоматско искључивање) деактивира уређај.

КРАЈ ПРОГРАМА



- Притисните дугме за укључивање/искључивање или сачекајте да функција Auto Off (аутоматско искључивање) аутоматски деактивира уређај.
- Заврните славину за воду.

КОРИСНИ САВЕТИ

ОПШТЕ

Следећи савети ће обезбедити оптималне резултате чишћења и сушења у свакодневној употреби и, такође, помоћи у заштити животне средине.

- Уклоните веће остатке хране са судова и баците у канту за смеће.
- Немојте претходно испирати судове ручно. По потреби, користите програм претпрања (ако постоји) или изаберите програм са фазом претпрања.
- Увек користите цео простор корпи.
- Када пуните уређај, уверите се да вода ослобођена из крака са млазницама може потпуно да дохвати и опере посуђе. Водите рачуна да се посуђе не додирује или прекрива међусобно.
- Можете користити детерџент за машину за прање посуђа, средство за испирање и со одвојено или можете користити мулти таблете (нпр. „3 у 1“, „4 у 1“, „Све у једном“). Пратите упутства написана на паковању.
- Изаберите програм према типу уноса и степену задрљаности. Са ЕСО (еко) програмом се постиже најефикаснија потрошња воде и електричне енергије приликом прања посуђа и прибора за јело који су умерено задрљани.

ОМЕКШИВАЧ ВОДЕ

Омекшивач воде уклања минерале из воде, који би имали штетно дејство на резултате прања и на сам уређај.

Што је већи садржај минерала, то је вода тврђа. Тврдоћа воде се мери еквивалентном скалом.

Омекшивач воде треба применити према тврдоћи воде у вашем крају. Ваш локални снабдевач водом може да вас посаветује у вези са тврдоћом воде у вашем крају. Важно је да се подеси тачан ниво омекшивача воде да би се обезбедили добри резултати прања.

КОРИШЋЕЊЕ СОЛИ, СРЕДСТВА ЗА ИСПИРАЊЕ И ДЕТЕРѢНТА

- Користите искључиво со, средство за испирање и детерџент за машину за прање посуђа. Остали производи могу да оштете уређај.
- Мулти таблете су обично погодне у крајевима у којима је тврдоћа воде до 21°dH. У крајевима у којима је тврдоћа воде изнад ове границе, неопходно је користити средство за испирање и со уз мулти таблете. Међутим, у крајевима са тврдом и изузетно тврдом водом препоручујемо одвојено коришћење детерѢнта без додатака (прашак, гел и таблете без додатних функција), средства за испирање и соли за оптималне резултате чишћења и сушења.
- Уколоко користите мулти таблете можете изабрати опцију Multitab (ако је доступна). Ова опција повећава резултате чишћења и сушења коришћењем мулти таблета.
- ДетерѢнт у виду таблета се не раствара потпуно код програма који кратко трају. Да

на кухињском посуђу не буде заосталог детерџента, препоручујемо коришћење таблета које се користе код програма који дуго трају.

- Не употребљавајте више од прописане количине детерџента. Погледајте упутства на паковању детерџента.

ШТА ЧИНТИ АКО ЖЕЛИТЕ ДА ПРЕКИНЕТЕ ДА КОРИСТИТЕ МУЛТИ ТАБЛЕТЕ

Пре него што почнете одвојено да користите детерџент, со и средство за испирање урадите следеће:

1. Подесите ниво омекшивача воде.
2. Проверите да ли су посуде за со и средство за испирање пуне.
3. Покрените најкраћи програм који има фазу испирања. Немојте додавати детерџент и немојте препунити корпе.
4. По завршетку програма, подесите омекшивач воде према тврдоћи воде у вашем крају.
5. Подесите количину средства за испирање.
6. Активирајте дозатор за средство за испирање.

ПУЊЕЊЕ КОРПИ

- Уређај користите искључиво за прање посуђа које се може прати у машини за прање посуђа.
- У уређај немојте стављати посуђе од дрвета, рогова, алуминијума, калаја и бабра.
- Не стављајте у уређај предмете који могу да апсорбују воду (сунђере, кухињске крпе).
- Уклоните остатке хране са посуђа.
- Размекшајте остатке загореле хране на посуђу.
- Посуђе, као што су шоље, чаше и тигањи, поставите са отвором окренутим надолу.

- Водите рачуна да се прибор за јело и посуђе међусобно не закаче. Помешајте кашике и остали прибор за јело.
- Водите рачуна да се чаше не додирују.
- Мале предмете ставите у корпу за прибор за јело.
- Лагано посуђе ставите у горњу корпу. Проверите да посуђе не може да се помера.
- Проверите да ли крак са млазницама може слободно да се окреће пре покретања програма.

ПРЕ ПОКРЕТАЊА ПРОГРАМА

Проверите следеће:

- Филтери су чисти и правилно су монтирани.
- Поклопац посуде за со је добро затворен.
- Млазнице нису запушене.
- Сипана је со за машину за прање посуђа и средство за испирање (осим ако не користите више таблета).
- Посуђе у корпама је исправно постављено.
- Програм одговара типу уноса и степену заправности.
- Користи се одговарајућа количина детерџента.

ПРАЖЊЕЊЕ КОРПИ

1. Оставите да се стоно посуђе охлади пре него што га извадите из уређаја. Врући судови могу лако да се оштете.
2. Прво извадите посуђе из доње корпе, а затим из горње.



На крају програма вода може и даље остати са стране и на вратима уређаја.

НЕГА И ЧИШЋЕЊЕ

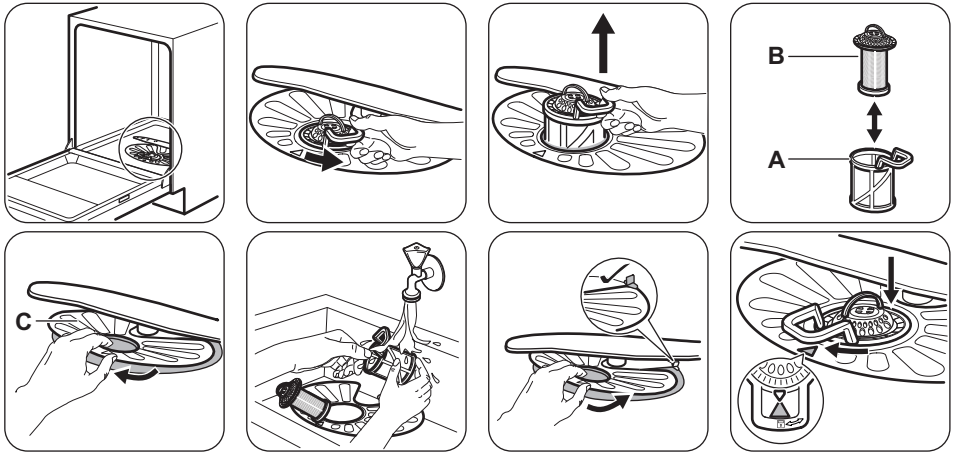


УПОЗОРЕЊЕ! Пре одржавања уређаја, искључите га и извуците утикач из зидне утичнице.



Прљави филтери и зачепљени краци са млазницама утичу лоше на резултате прања. Редовно их проверавајте и, уколико је потребно, очистите их.

ЧИШЋЕЊЕ ФИЛТЕРА



- Уверите се да нема остатака хране или прљавштине унутар или око ивица корита мотора.
- Вратите на место равни филтер (С). Уверите се да је исправно постављен унутар две вођице.
- Монтирајте филтере (А) и (В).
- Вратите филтер (А) у равни филтер (С). Окрените га у смеру кретања казаљке на сату док не кликне.



Неправилан положај филтера може да изазове лоше резултате прања, као и да оштети уређај

ЧИШЋЕЊЕ КРАКА СА МЛАЗНИЦАМА

Не уклањајте краке са млазницама. Уколико се отвори на крацима са млазницама запуше, уклоните остатке прљавштине помоћу танког шиљатог предмета.

СПОЉАШЊЕ ЧИШЋЕЊЕ

- Уређај чистите влажном, меком крпом.
- У ту сврху користите искључиво неутралне детерџенте.
- Немојте да користите абразивне производе, абразивне сунђере или раствараче.

УНУТАРЊЕ ЧИШЋЕЊЕ

- Пажљиво чистите уређај, укључујући и гумени заптивач врата, меком влажном крпом.

- Уколико редовно користите програме који кратко трају, унутар уређаја може доћи до накупљања масноће и каменца. Да бисте то спречили, препоручујемо вам да барем 2 пута месечно користите програм који дуго траје.
- Да бисте одржали уређај у најбољој радној форми, препоручујемо вам да једном месечно употребите одређено средство за чишћење машина за прање судова. Пажљиво пратите упутства која се налазе на паковању производа.

РЕШАВАЊЕ ПРОБЛЕМА

Ако уређај неће да се покрене или се зауставља у току рада. Пре него што позовете овлашћени сервисни центар, проверите да ли

можете да решите проблем сами уз помоћ информација из табеле.



УПОЗОРЕЊЕ! Неисправно обављене поправке могу да изазову озбиљне ризике по безбедност корисника. Све поправке мора да обави искључиво квалификовано особље.

Код неких проблема, на екрану се приказује шифра аларма.

Већина проблема који могу да се јаве се може решити без потребе за контактирањем овлашћеног сервисног центра.

Проблем и шифра аларма	Могући узрок и решење
Не можете да активирате уређај.	<ul style="list-style-type: none"> • Проверите да ли је мрежни утикач прикључен у утичницу. • Проверите да ли у кутији са осигурачима има оштећених осигурача.
Програм се не покреће.	<ul style="list-style-type: none"> • Проверите да ли су врата уређаја затворена. • Ако је подешен одложени старт, откажите подешавање или сачекајте да се заврши одбројавање. • Уређај је започео поступак поновног испирања са омекшивачем воде. Трајање поступка је око пет минута.
Уређај се не пуни водом. На дисплеју се приказује <i>10</i> .	<ul style="list-style-type: none"> • Проверите да ли је славина одвртнута. • Проверите да притисак воде није исувише низак. Ове информације потражите у локалној надлежној служби водовода. • Проверите да славина за воду није запушена. • Проверите да филтер на цреву за довод воде није запушен. • Проверите да доводно црево није увијено или савијено.
Уређај не одводи воду. На дисплеју се приказује <i>20</i> .	<ul style="list-style-type: none"> • Проверите да ли је славина на судопери запушена. • Проверите да филтер на цреву за одвод воде није запушен. • Проверите да систем унутрашњег филтера није запушен. • Проверите да ли се одводно црево негде увило или савило.
Уређај за заштиту од поплаве је активиран. На дисплеју се приказује <i>30</i> .	<ul style="list-style-type: none"> • Затворите славину за воду и обратите се Овлашћеном сервисном центру.
Уређај се зауставља и покреће више пута у току рада.	<ul style="list-style-type: none"> • То је нормално. То обезбеђује оптималне резултате чишћења и уштеду енергије.
Време трајања програма је сувише дуго.	<ul style="list-style-type: none"> • Ако је подешен одложени старт, откажите одлагање или сачекајте да се заврши одбројавање.
Преостало време на екрану се повећава и прескаче скоро до краја времена програма.	<ul style="list-style-type: none"> • То није квар. Уређај ради правилно.

Проблем и шифра аларма	Могући узрок и решење
Мало цури из врата уређаја.	<ul style="list-style-type: none"> Уређај није добро нивелисан. Олабавите или затегните подесиве ножице (уколико је то могуће). Врата уређаја нису центрирана на бубњу. Подесите задње ножице (уколико је то могуће).
Врата уређаја се тешко затварају.	<ul style="list-style-type: none"> Уређај није добро нивелисан. Олабавите или затегните подесиве ножице (уколико је то могуће). Делови посуђа виरे из корпи.
Из уређаја се чују звукови звецкања/лупања.	<ul style="list-style-type: none"> Посуђе у корпама није исправно распоређено. Погледајте брошуру о пуњењу корпе. Проверите да ли краци са млазницама несметано ротирају.
Уређај активира прекидач електричног кола.	<ul style="list-style-type: none"> Ампеража је недовољна за истовремено снабдевање струјом свих апарата у употреби. Проверите амперажу утичнице и капацитет бројила или искључите један од уређаја који се користи. Унутрашњи електрични квар уређаја. Контакттирајте овлашћени сервисни центар.



Погледајте одељак „**Пре прве употребе**“, „**Свакодневна употреба**“ или „**Напомене и савети**“ за друге могуће узроке.

поново јави, контактирајте овлашћени сервисни центар.

За проблеме који нису наведени у табели обратите се овлашћеном сервисном центру.

Након што прегледате уређај, искључите га и поново га укључите. Уколико се проблем

НИСТЕ ЗАДОВОЉНИ РЕЗУЛТАТИМА ПРАЊА И СУШЕЊА

Проблем	Могући узрок и решење
Лоши резултати прања.	<ul style="list-style-type: none"> Погледајте одељак „Свакодневна употреба“, „Напомене и савети“ и брошуру о пуњењу корпе. Користите интензивније програме прања. Уколико користите мулти таблете, увек активирајте опцију Multitab.
Лоши резултати сушења.	<ul style="list-style-type: none"> Стоно посуђе је остављено сувише дуго у затвореном уређају. Нема средства за испирање или је његова доза недовољна. Подесите дозатор средства за испирање на виши ниво. Пластични предмети морају да се осуше крпом. Препоручујемо да увек користите средство за испирање, чак и у комбинацији са мулти таблетама.
На стаклу и посуђу постоје беличасти трагови или плавасти слојеви.	<ul style="list-style-type: none"> Ослобођена је превелика количина средства за испирање. Подесите нижи ниво средства за испирање. Има превише детерџента.

Проблем	Могући узрок и решење
Постоје флеке и осушене капи воде на чашама и посућу.	<ul style="list-style-type: none"> Ослобођена количина средства за испирање није довољна. Подесите виши ниво средства за испирање. Узрок томе може да буде квалитет средства за испирање.
Посуђе је мокро.	<ul style="list-style-type: none"> Програм нема фазу сушења или има фазу сушења са ниском температуром. Дозатор за средство за испирање је празан. Узрок томе може да буде квалитет средства за испирање. Узрок томе може да буде квалитет мулти таблета. Испробајте неку другу марку или активирајте дозатор за средство за испирање и користите средство за испирање заједно са мулти таблетама.
Унутрашњост уређаја је мокра.	<ul style="list-style-type: none"> Ово није квар уређаја. Узрок томе је влажност у ваздуху која се кондензује на зидовима.
Необична пена током прања.	<ul style="list-style-type: none"> Користите искључиво детерџент за машину за прање судова. Постоји цурење у дозатору за средство за испирање. Контактирајте овлашћени сервисни центар.
Трагови рђе на прибору за јело.	<ul style="list-style-type: none"> Превише је соли у води која се користи за прање. Погледајте одељак „Омекшивач воде“. Сребрни прибор за јело и онај од нерђајућег челика су стављени заједно. Избегавајте да предмете од сребра и нерђајућег челика стављате једне поред других.
На крају програма у дозатору има преосталог детерџента.	<ul style="list-style-type: none"> Таблета детерџента се заглавила у дозатору и зато је вода није потпуно испрала. Вода не може да испере детерџент из дозатора. Проверите да ли је крак са млазницама блокиран или зачепљен. Проверите да ли предмети у корпи не ометају отварање поклопца дозатора детерџента.
Непријатни мириси унутар уређаја.	<ul style="list-style-type: none"> Погледајте одељак „Унутрашње чишћење“.
Насlage каменца на посућу, на бубњу машине и на унутрашњој страни врата.	<ul style="list-style-type: none"> Погледајте одељак „Омекшивач воде“.
Посуђе без сјаја, промењене боје или окрњено.	<ul style="list-style-type: none"> Водите рачуна да у уређају перете само посуђе које је безбедно за машинско прање. Пажљиво напуните и испразните корпу. Погледајте брошуру о пуњењу корпе. Осетљиво посуђе ставите у горњу корпу.



Погледајте одељак „**Пре прве употребе**“, „**Свакодневна употреба**“ или „**Напомене и савети**“ за друге могуће узроке.

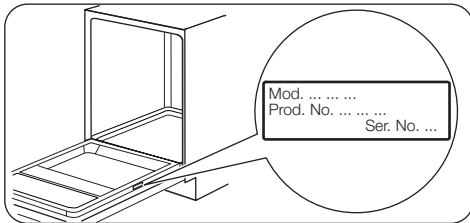
ТЕХНИЧКЕ ИНФОРМАЦИЈЕ

Димензије	Тежина / висина / дубина (мм)	596 / 818 - 898 / 555
Прикључивање струје ¹⁾	Напон (V)	220 - 240
	Фреквенција (Hz)	50
Притисак довода воде	Мин./макс. полуга (МПа)	0.5 (0.05) / 8 (0.8)
Довод воде	Хладна вода или топла вода ²⁾	највише 60 °C
Капацитет	Подешавања места	13
Потрошња електричне енергије	Режим „Оставити укључено“ (W)	0.99
Потрошња електричне енергије	Режим „Искључено“ (W)	0.10

1) Погледајте плочицу са техничким карактеристикама за остале вредности.

2) Уколико топла вода долази из алтернативног извора енергије, (нпр. соларни панели, извори који енергију производе помоћу ветра), користите топлу воду да бисте смањили потрошњу електричне енергије.

ПЛОЧИЦА СА ТЕХНИЧКИМ КАРАКТЕРИСТИКАМА





ИНФОРМАЦИЈЕ ЗА ИНСТИТУТЕ ЗА ТЕСТИРАЊЕ

За све потребне информације у вези са утичком током тестирања, пошаљите мејл на: info.test@dishwasher-production.com

Запишите број производа (PNC) који се налази на плочици са техничким карактеристикама.

ЕКОЛОШКА ПИТАЊА

Рециклирајте материјале са симболом . Паковање одложите у одговарајуће контејнере ради рециклирања. Помозите у заштити животне средине и људског здравља као и у рециклирању отпадног материјала од електронских и електричних уређаја. Уређаје

обележене симболом  немојте бацати заједно са смећем. Производ вратите у локални центар за рециклирање или се обратите општинској канцеларији.

NAVODILA ZA VARNO UPORABO

Pred namestitvijo in uporabo naprave natančno preberite priložena navodila. Proizvajalec ni odgovoren za poškodbe in škodo, nastalo zaradi napačne namestitve in uporabe. Navodila shranite skupaj z napravo za poznejšo uporabo.

VARNOST OTROK IN RANLJIVIH OSEB

- To napravo lahko uporabljajo otroci od osmega leta naprej ter osebe z zmanjšanimi telesnimi, čutnimi ali razumskimi sposobnostmi ali s pomanjkanjem izkušenj ter znanja le pod nadzorom ali če so dobili ustrezna navodila glede varne uporabe naprave in če se zavedajo nevarnosti, ki obstajajo.
- Preprečite, da bi se otroci igrali z napravo.
- Vsa pralna sredstva hranite zunaj dosega otrok.
- Ko so vrata naprave odprta, poskrbite, da bodo otroci in hišni ljubljenci dovolj oddaljeni od naprave.
- Čiščenja in uporabniškega vzdrževanja ne smejo izvajati otroci brez nadzora.

SPLOŠNA VARNOSTNA NAVODILA

- Ta naprava je namenjena uporabi v gospodinjstvu in podobni vrsti uporabe, npr.:
 - kmečkih hišah; kuhinjah za zaposlene v trgovinah, pisarnah in drugih delovnih okoljih,
 - s strani gostov v hotelih, motelih, kjer nudijo prenočišča z zajtrkom, in drugih stanovanjskih okoljih.
- Ne spreminjajte specifikacij te naprave.
- Delovni tlak vode (najmanjši in največji) mora biti med 0.5 (0.05) / 8 (0.8) barov (Mpa).
- Upoštevajte največje število 13 pogrinjkov.
- Če je napajalni kabel poškodovan, ga mora zamenjati predstavnik proizvajalca, pooblaščenega servisnega centra ali druga strokovno usposobljena oseba, da se izognete nevarnosti.

- Nože in jedilni pribor z ostrimi konicami vstavite v košarico za jedilni pribor, tako da bodo konice obrnjene navzdol ali vodoravno.
- Vrat naprave ne puščajte odprtih brez nadzora, da preprečite padec nanje.
- Pred vzdrževanjem izklopite napravo in iztaknite vtič iz vtičnice.
- Za čiščenje naprave ne uporabljajte vodnega pršca in pare.
- Prezračevalnih odprtlin na dnu (če obstajajo) ne sme ovirati preproga.
- Napravo je treba priključiti na vodovodni sistem z novim priloženim kompletom cevi. Starih kompletov cevi ne smete ponovno uporabiti.

VARNOSTNE INFORMACIJE

NAMESTITEV

- Odstranite vso embalažo.
- Ne nameščajte ali uporabljajte poškodovane naprave.
- Naprave ne nameščajte ali uporabljajte na mestu, kjer lahko temperatura pade pod 0 °C.
- Upoštevajte navodila za namestitev, priložena napravi.
- Poskrbite, da bo naprava nameščena pod in v bližino trdnih konstrukcij.

PRIKLJUČITEV NA ELEKTRIČNO NAPETOST



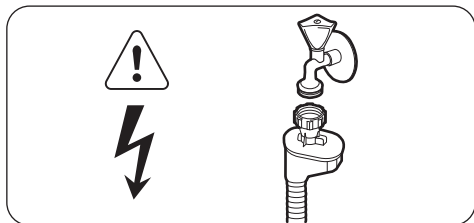
OPOZORILO! Nevarnost požara in električnega udara.

- Naprava mora biti ozemljena.
- Preverite, ali so električni podatki na ploščici za tehnične navedbe skladni z električno napeljavo. Če niso, se posvetujte z električarjem.
- Vedno uporabite pravilno nameščeno varnostno vtičnico.
- Ne uporabljajte razdelilnikov in podaljškov.
- Pazite, da ne poškodujete vtiča in kabla. Če je treba kabel zamenjati, mora to storiti osebje pooblaščenega servisnega centra.
- Vtič vtaknite v vtičnico šele ob koncu namestitvi.
- Če želite izključiti napravo, ne vlecite za električni priključni kabel. Vedno povlecite za vtič.

- Naprava je izdelana v skladu z direktivami EGS.
- Samo za VB in Irsko. Naprava ima vtič s 13-ampersko varovalko. Če je treba zamenjati varovalko v vtiču, uporabite varovalko: 13 amp ASTA (BS 1362).

VODOVODNA NAPELJAVA

- Pazite, da ne poškodujete cevi za vodo.
- Pred priključitvijo naprave na nove cevi ali cevi, ki že dolgo niso bile v uporabi, pustite teči vodo, dokler ne bo čista.
- Ob prvi uporabi naprave se prepričajte, da ni prisotnega iztekanja vode.
- Cev za dovod vode ima varnostni ventil in oblogo z notranjim priključnim vodom.



OPOZORILO! Nevarna napetost.

- V primeru poškodbe cevi za dovod vode takoj iztaknite vtič iz omrežne vtičnice. Za zamenjavo cevi za dovod vode se obrnite na pooblaščen servisni center.

UPORABA

- Ne sedajte ali stopajte na odprta vrata.
- Pomivalna sredstva za pomivalni stroj so nevarna. Upoštevajte varnostna navodila z embalaže pralnega sredstva.
- Ne pijte in ne igrajte se z vodo iz naprave.
- Ne odstranite posode iz naprave, dokler se program ne zaključi. Na posodi je lahko pomivalno sredstvo.
- Če med izvajanjem programa odprete vrata, lahko iz naprave puhne vroča para.
- V napravo, njeno bližino ali nanjo ne postavljajte vnetljivih izdelkov ali mokrih predmetov z vnetljivimi izdelki.

SERVIS

- Za popravilo naprave se obrnite na pooblaščen servisni center. Priporočamo le uporabo originalnih nadomestnih delov.
- Ko se obrnete na pooblaščen servisni center, morate zagotoviti naslednje podatke, ki jih najdete na ploščici za tehnične navedbe.
Model:
Številka izdelka:
Serijska številka:

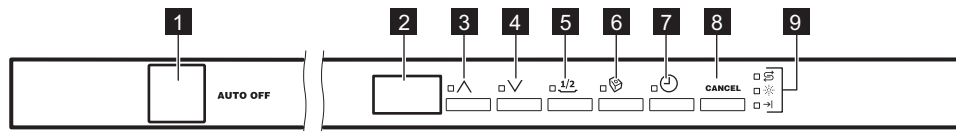
ODSTRANJEVANJE



OPOZORILO! Nevarnost poškodbe ali zadužitve.

- Napravo izključite iz napajanja.
- Odrežite električni priključni kabel in ga zavrzite.
- Odstranite zapah in na ta način preprečite, da bi se otroci in živali zaprli v napravo.

PREPROST ZAČETEK



- | | |
|---|--------------------------------|
| 1 Tipka za vklop/izklop | 6 Tipka Multitab |
| 2 Prikazovalnik | 7 Tipka za zamik vklopa |
| 3 Programska tipka (gor) | 8 Tipka CANCEL |
| 4 Programska tipka (dol) | 9 Indikatorji |
| 5 Tipka za polovično obremenitev | |

INDIKATORJI

- | | |
|--|--|
| | Indikator za konec. |
| | Indikator za sol. Ne sveti med izvajanjem programa. |
| | Indikator sredstva za izpiranje. Ne sveti med izvajanjem programa. |

PROGRAMI

Program	Stopnja umazanosti Vrsta posode	Faze programa	Vrednosti porabe 1)		
			Trajanje (min.)	Energija (kWh)	Voda (l)
P5 Eco ²⁾	Običajno umazano Porcelan in jedilni pribor	<ul style="list-style-type: none"> • Predpomivanje • Pomivanje pri 50 °C • Izpiranja • Sušenje 	195	1.050	11
P3 AUTOMATIC ³⁾	Vse Porcelan, jedilni pribor, lonci in ponve	<ul style="list-style-type: none"> • Predpomivanje • Pomivanje od 45 °C do 70 °C • Izpiranja • Sušenje 	40 - 150	0,6 - 1,4	7 - 12

Program	Stopnja umazanosti Vrsta posode	Faze programa	Vrednosti porabe 1)		
			Trajanje (min.)	Energija (kWh)	Voda (l)
P2 Intensive ⁴⁾	Zelo umazano Porcelan, jedilni pribor, lonci in ponve	<ul style="list-style-type: none"> • Predpomivanje • Pomivanje pri 70 °C • Izpiranja • Sušenje 	150 - 170	1,5 - 1,6	13 - 15
P4 Quick A30 Min ⁵⁾	Sveža umazana Porcelan in jedilni pribor	<ul style="list-style-type: none"> • Pomivanje pri 60 °C ali 65 °C • Izpiranja 	30	0,8	9
P6 Delicate	Običajno ali malo umazano Občutljiv porcelan in steklena posoda	<ul style="list-style-type: none"> • Pomivanje pri 45 °C • Izpiranja • Sušenje 	70 - 80	0.7 - 0.9	13 - 14
P1 Rinse and Hold ⁶⁾	Vse	<ul style="list-style-type: none"> • Predpomivanje 	14	0,1	4
P7 Plate Warmer ⁷⁾	Vse	<ul style="list-style-type: none"> • Izpiranje pri 70 °C 	30	0.9	4

1) Vrednosti so odvisne od tlaka in temperature vode, nihanja v električnem napajanju, funkcij in količine posode.

2) Ta program vam omogoča najvarčnejšo porabo vode in energije za običajno umazano porcelan in jedilni pribor. (To je standardni program za preizkuševalne inštitute).

3) Naprava zazna stopnjo umazanosti in količino posode v košarah, samodejno prilagodi temperaturo in količino vode, porabo energije ter čas trajanja programa.

4) Ta program ima fazo izpiranja pri visoki temperaturi za boljše rezultate glede higiene. Med izpiranjem se vsaj 10 minut ohrani temperatura 70 °C.

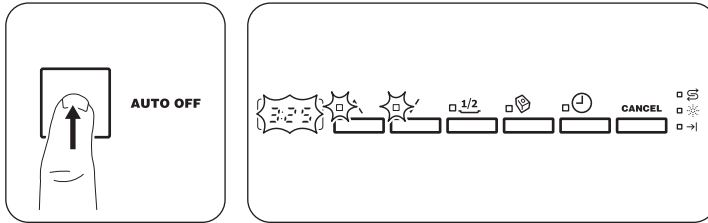
5) S tem programom lahko pomijete sveže umazano posodo. V kratkem času zagotavlja dobre rezultate pomivanja.

6) Ta program uporabite za hitro izpiranje posode. Na ta način preprečite lepljenje ostankov hrane na posodo in širjenje neprijetnih vonjav iz naprave. Pri tem programu ne uporabljajte pomivalnega sredstva.

7) Ta program pred uporabo pogreje posodo ali odstrani prah s posode, ki dolgo ni bila v uporabi. Pri tem programu ne uporabljajte pomivalnega sredstva.

NASTAVITVE

NAČIN IZBIRE PROGRAMA



Naprava je v načinu izbire programa, ko se po vklopu na prikazovalniku prikaže številka programa Eco.

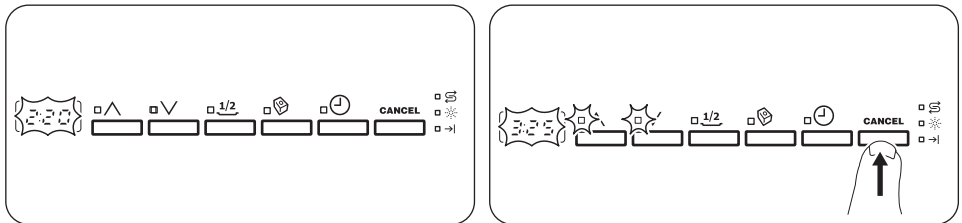
- Čez nekaj sekund se na prikazovalniku prikaže trajanje programa.

Ko je naprava v načinu izbire programa, lahko nastavite program.



Če upravljalna plošča ne prikaže tega stanja, opravite preklic s **CANCEL**.

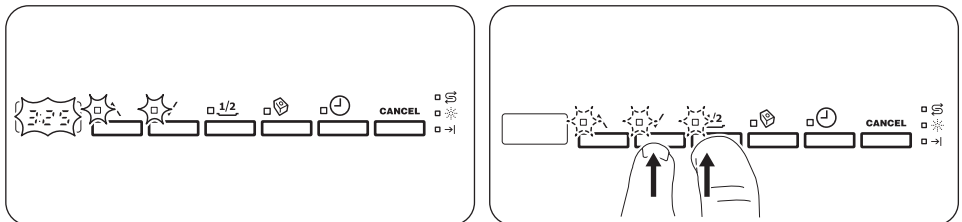
FUNKCIJA PREKLICA



Pritisnite in držite **CANCEL**, dokler naprava ni v načinu izbire programa.

S to funkcijo lahko preključete delujoči program ali zamik vklopa.

UPORABNIŠKI NAČIN



Ko je naprava v načinu izbire programa:

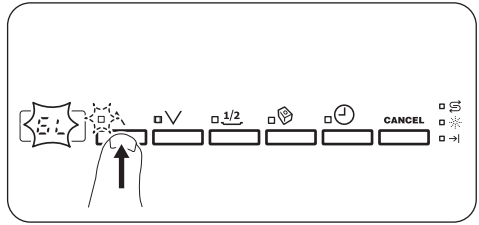
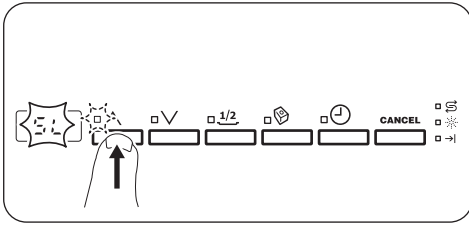
1. Pritisnite in držite **∨** in **1/2**.
 - Indikatorji **∧**, **∨** in **1/2** začnejo utripati.

V uporabniškem načinu lahko spremenite naslednje:

- Stopnjo sistema za mehčanje vode glede na trdoto vode.
- Vklop ali izklop zvočnega signala za konec programa.
- Izklop doziranja sredstva za izpiranje, ko želite uporabiti funkcijo Multitab brez sredstva za izpiranje.

Te nastavitve bodo shranjene, dokler jih ponovno ne spremenite.

NASTAVITEV SISTEMA ZA MEHČANJE VODE



Ko je naprava v uporabniškem načinu:

1. Pritisnite \wedge .
 - Indikatorja \surd in $\frac{1}{2}$ ugasneta.
 - Indikator \wedge še naprej utripa.
 - Na prikazovalniku se prikaže trenutna nastavitvev: npr. $5 L$ = stopnja 5.
2. Pritisnite \wedge za spremembo nastavitve. Stopnja se poviša z vsakim pritiskom tipke. Po stopnji 10 ponovno začnete na stopnji 1.
3. Pritisnite tipko za vklop/izklop za potrditev nastavitve.

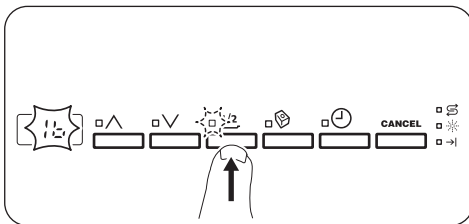
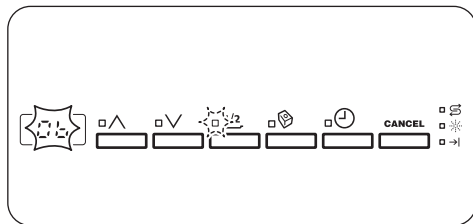
RAZPREDELNICA TRDOTE VODE

Nemške stopinje (°dH)	Francoske stopinje (°fH)	mmol/l	Clarkove/angleške stopinje	Stopnja sistema za mehčanje vode
47 - 50	84 - 90	8.4 - 9.0	58 - 63	10
43 - 46	76 - 83	7.6 - 8.3	53 - 57	9
37 - 42	65 - 75	6.5 - 7.5	46 - 52	8
29 - 36	51 - 64	5.1 - 6.4	36 - 45	7
23 - 28	40 - 50	4.0 - 5.0	28 - 35	6
19 - 22	33 - 39	3.3 - 3.9	23 - 27	5 ¹⁾
15 - 18	26 - 32	2.6 - 3.2	18 - 22	4
11 - 14	19 - 25	1.9 - 2.5	13 - 17	3
4 - 10	7 - 18	0.7 - 1.8	5 - 12	2
<4	<7	<0.7	< 5	1 ²⁾

1) Tovarniška nastavitvev.

2) Na tej stopnji ne uporabljajte soli.

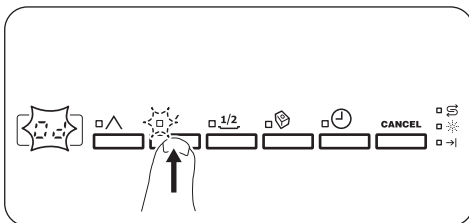
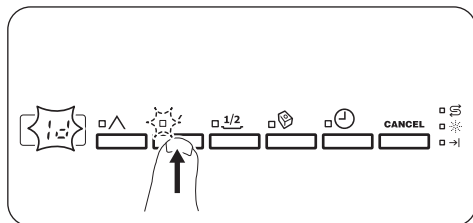
VKLOP ZVOČNEGA SIGNALA ZA KONEC PROGRAMA



Ko je naprava v uporabniškem načinu:

1. Pritisnite $\frac{1}{2}$.
 - Indikatorja \wedge in \vee ugasneta.
 - Indikator $\frac{1}{2}$ še naprej utripa.
 - Na prikazovalniku se prikaže trenutna nastavitvev:
 - $0b$ = Izklopljen zvočni signal.
 - $1b$ = Vkllopljen zvočni signal.
2. Pritisnite $\frac{1}{2}$ za spremembo nastavitve.
3. Pritisnite tipko za vklop/izklop za potrditev nastavitve.

IZKLOP DOZIRANJA SREDSTVA ZA IZPIRANJE



Ko je naprava v uporabniškem načinu:

1. Pritisnite \vee .
 - Indikatorja \wedge in $\frac{1}{2}$ ugasneta.
 - Indikator \vee še naprej utripa.
 - Na prikazovalniku se prikaže trenutna nastavitvev:
 - $1d$ = doziranje sredstva za izpiranje je vključeno.
 - $0d$ = doziranje sredstva za izpiranje je izklopljeno.
2. Pritisnite \vee za spremembo nastavitve.
3. Pritisnite tipko za vklop/izklop za potrditev nastavitve.

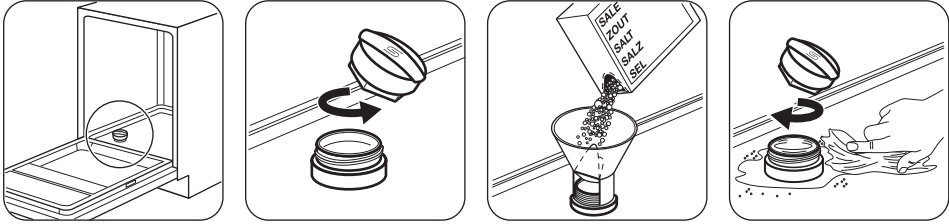
PRED PRVO UPORABO

1. Trenutna stopnja sistema za mehčanje vode mora ustrezati trdoti vode. V nasprotnem primeru nastavite stopnjo sistema za mehčanje vode. Za informacije o trdoti vode v vašem kraju se obrnite na krajevno vodovodno podjetje.
2. Posodo za sol napolnite s soljo za pomivalne stroje.
3. Predal sredstva za izpiranje napolnite s posebnim sredstvom za izpiranje za pomivalne stroje.
4. Odprite pipo.

5. Zaženite program, da odstranite vse ostanke, ki se še lahko nahajajo v napravi. Ne

uporabljajte pomivalnega sredstva in ne zlagajte posode v košari.

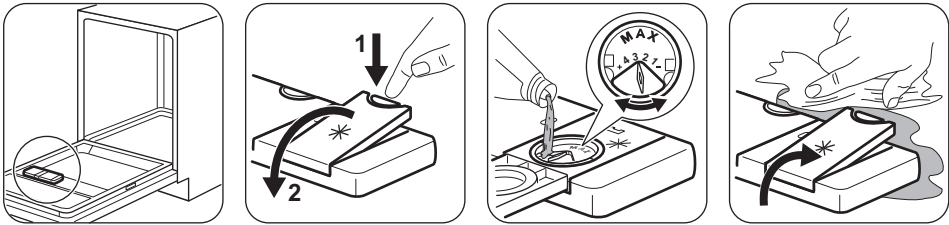
DODAJANJE SOLI



Pred prvo uporabo v posodo za sol nalijte en liter vode.

Ko polnite posodo za sol, lahko iz nje izteka voda s soljo. Nevarnost korozije. Da bi jo preprečili, po polnitvi posode za sol zaženite program.

DODAJANJE SREDSTVA ZA IZPIRANJE

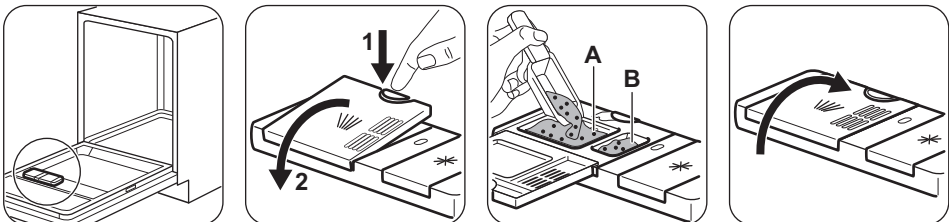


Sredstvo za izpiranje pomaga, da se posoda posuši brez lis in madežev. Samodejno se sprosti med fazo vročega izpiranja.

VSAKODNEVNA UPORABA

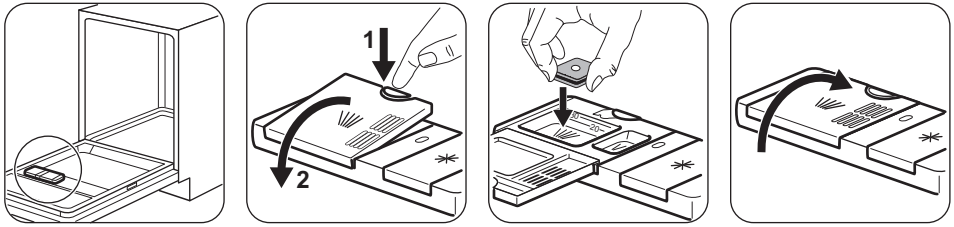
1. Odprite pipo.
 2. Pritisnite tipko za vklop/izklop za vklop naprave.
 3. Napolnite košare.
 4. Dodajte pomivalno sredstvo. Če uporabljate kombinirane tablete, vklopite funkcijo Multitab.
 5. Nastavite in vklopite pravi program za vrsto posode in stopnjo umazanije.
- Naprava mora biti v načinu izbire programa.
- Če sveti indikator za sol, napolnite posodo za sol.
 - Če sveti indikator sredstva za izpiranje, napolnite predal sredstva za izpiranje.

DODAJANJE POMIVALNEGA SREDSTVA



Če ima program fazo predpomivanja, dajte majhno količino pomivalnega sredstva v predelek B.

DODAJANJE KOMBINIRANIH TABLET



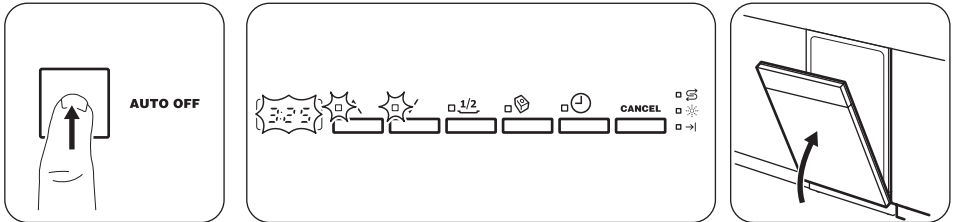
FUNKCIJA AUTO OFF

Ta funkcija zmanjša porabo energije, tako da samodejno izklopi napravo, ko ta ne deluje.

Funkcija se vklopi:

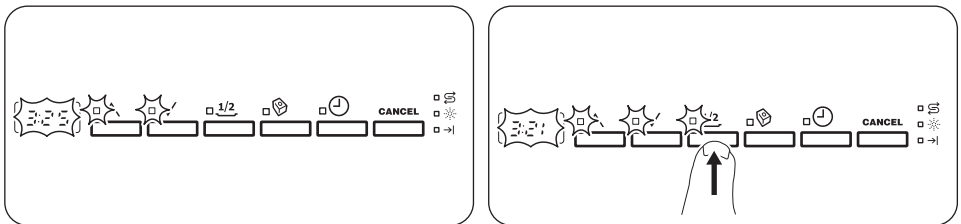
- 5 minut po zaključku programa.
- Po petih minutah, če se program ne zažene.

VKLOP PROGRAMA



1. Vrata naprave pustite priprta.
2. Pritisnite tipko za vklop/izklop za vklop naprave. Naprava mora biti v načinu izbire programa.
3. Pritiskajte eno izmed programskih tipk, dokler se na prikazovalniku ne prikaže številka programa, ki ga želite nastaviti.
 - Čez nekaj sekund se na prikazovalniku prikaže trajanje programa.
4. Nastavite primerne funkcije.
5. Zaprite vrata naprave za začetek programa.

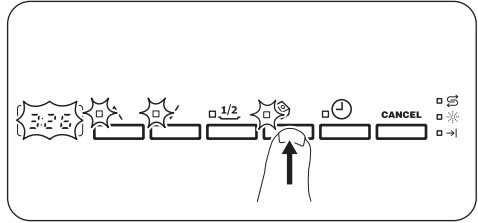
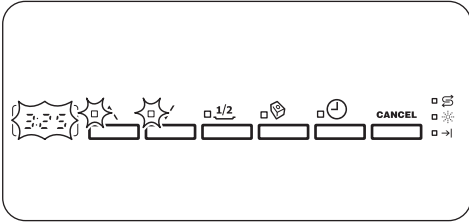
POLOVIČNO POLNENJE



Ta funkcija je na voljo pri Eco , AUTOMATIC , Intensive .

S to funkcijo lahko pomijete majhne količine namiznega pribora in posode. Funkcija skrajša trajanje programa ter zmanjša porabo vode in energije. Napolnite obe košari in uporabite manj pomivalnega sredstva.

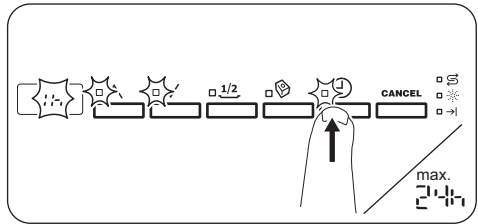
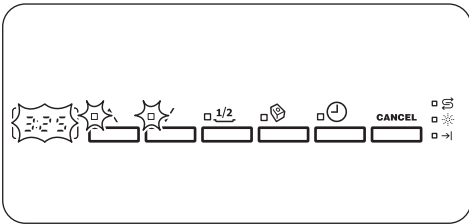
FUNKCIJA MULTITAB



Funkcijo Multitab vklopite ali izklopite pred začetkom programa. Funkcijo Multitab vklopite le ob uporabi kombiniranih tablet. Ta funkcija prekine sprostitvev soli. Indikator za sol ne zasveti. Trajanje programa se lahko podaljša.

Ta funkcija ni primerna za programa Rinse and Hold in Plate Warmer.

FUNKCIJA DELAY



1. Pritisnite Delay, dokler se na prikazovalniku ne prikaže čas zamika vklopa, ki ga želite nastaviti.
2. Zaprite vrata naprave, odštevanje se začne. Odštevanje se začne zmanjševati v korakih po eno uro.

Po koncu odštevanja se program zažene.

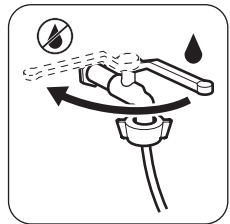
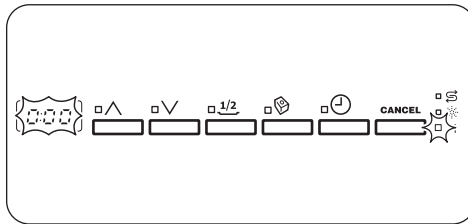
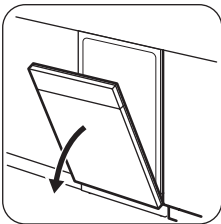
ODPIRANJE VRAT MED DELOVANJEM NAPRAVE

Če odprete vrata med izvajanjem programa, naprava preneha delovati. Ko vrata zaprete, naprava nadaljuje z delovanjem od trenutka prekinitev.



Če so med fazo sušenja vrata odprta več kot 30 sekund, se delujoči program konča. Pritisnite tipko za vklop/izklop ali počakajte, da funkcija samodejnega izklopa Auto Off izklopi napravo.

KONEC PROGRAMA



- Pritisnite tipko za vklop/izklop ali počakajte, da funkcija Auto Off samodejno izklopi napravo.
- Zaprite pipo.

NAMIGI IN NASVETI

SPLOŠNO

Naslednji nasveti zagotavljajo najboljše rezultate pomivanja in sušenja pri vsakodnevni uporabi in pomagajo tudi varovati okolje.

- Velike ostanke hrane s posode odstranite v koš za smeti.
- Posode ne izpirajte predhodno ročno. Po potrebi uporabite program predpomivanja (če je na voljo) ali izberite program s fazo predpomivanja.
- Vedno izkoristite celoten prostor v košarah.
- Posodo zlagajte v pomivalni stroj tako, da bo voda iz šob brizgalne ročice prišla do vseh delov posode in jih pomila. Predmeti se ne smejo dotikati ali prekrivati drug drugega.
- Pomivalno sredstvo, sredstvo za izpiranje in sol lahko uporabljate ločeno ali pa uporabite kombinirane tablete (npr. »3v1«, »4v1«, »Vse v enem«). Sledite navodilom z embalaže.
- Izberite program glede na vrsto posode in stopnjo umazanosti. Program ECO vam omogoča najvarčnejšo porabo vode in energije za običajno umazana porcelan in jedilni pribor.

SISTEM ZA MEHČANJE VODE

Sistem za mehčanje vode odstrani iz vode minerale, ki negativno vplivajo na rezultate pomivanja in napravo.

Večja kot je vsebnost teh mineralov, trša je voda. Trdoto vode merimo v ekvivalentnih lestvicah.

Sistem za mehčanje vode morate nastaviti glede na trdoto vode v vašem vodovodu. Točne podatke o trdoti vode lahko dobite pri krajevnem vodovodnem podjetju. Pomembno je nastaviti pravo stopnjo sistema za mehčanje vode, da zagotovite dobre rezultate pomivanja.

UPORABA SOLI, SREDSTVA ZA IZPIRANJE IN POMIVALNEGA SREDSTVA

- Uporabljajte le sol, sredstvo za izpiranje in pomivalno sredstvo za pomivalni stroj. Drugi izdelki lahko poškodujejo napravo.
- Kombinirane tablete so običajno primerne na območjih s trdoto vode do 21 °dH. Na območjih, kjer je ta meja presežena, je treba poleg kombiniranih tablet uporabiti tudi sredstvo za izpiranje in sol. Vendar pa na območjih s trdo in zelo trdo vodo priporočamo ločeno uporabo pomivalnega sredstva (prašek, gel, tablete brez dodatnih funkcij), sredstva za izpiranje in soli za najboljše rezultate pomivanja in sušenja.

- Če uporabljate kombinirane tablete, lahko izberete funkcijo Multitab (če je na voljo). Ta funkcija izboljša rezultate pomivanja in sušenja z uporabo kombiniranih tablet.
- Tablete se pri kratkih programih ne raztopijo celoti. Da bi preprečili ostanke pomivalnega sredstva na namiznem priboru, priporočamo, da tablete uporabljate pri dolgih programih.
- Ne uporabite več kot pravo količino pomivalnega sredstva. Oglejte si navodila na embalaži pomivalnega sredstva.

KAJ STORITI V PRIMERU, DA ŽELITE PRENEHATI UPORABLJATI KOMBINIRANE TABLETE

Pred začetkom ločene uporabe pomivalnega sredstva, soli in sredstva za izpiranje naredite naslednje:

1. Nastavite najvišjo stopnjo sistema za mehčanje vode.
2. Preverite, ali sta posoda za sol in predal sredstva za izpiranje polna.
3. Zaženite najkrajši program s fazo izpiranja. Ne dodajte pomivalnega sredstva in ne zlagajte posode v košari.
4. Ko se program zaključi, sistem za mehčanje vode prilagodite trdoti vode v vašem kraju.
5. Prilagodite sproščeno količino sredstva za izpiranje.
6. Vključite doziranje sredstva za izpiranje.

POLNENJE KOŠAR

- Napravo uporabljajte le za pomivanje predmetov, ki so primerni za pomivanje v pomivalnem stroju.
- V napravo ne dajajte predmetov iz lesa, roževine, aluminija, kositra in bakra.
- V napravo ne dajajte predmetov, ki lahko vpijejo vodo (gobe, gospodinjske krpe).
- S posode odstranite ostanke hrane.
- Zažgane ostanke hrane na posodi pred pomivanjem namočite v vodi.
- Votle predmete (npr. skodelice, kozarce in ponve) postavite z odprtino navzdol.
- Poskrbite, da se jedilni pribor in posoda ne bodo dotikali. Žlice pomešajte med drug pribor.
- Kozarci se ne smejo medsebojno dotikati.
- Manjše predmete vstavite v košarico za jedilni pribor.
- Lahke predmete zložite v zgornjo košaro. Poskrbite, da se predmeti ne bodo premikali.
- Pred vklopom programa se prepričajte, da se brizgalna ročica lahko neovirano vrti.

PRED VKLOPOM PROGRAMA

Poskrbite za naslednje:

- Da so filtri čisti in pravilno nameščeni.
- Da je pokrov posode za sol povsem privit.
- Da brizgalni ročici nista zamašeni.
- Da sta prisotna sol in sredstvo za izpiranje za pomivalni stroj (razen če uporabljate kombinirane tablete).
- Da so predmeti v košarah pravilno zloženi.
- Da je program primeren za zloženo posodo in stopnjo umazanosti.
- Da je uporabljena prava količina pomivalnega sredstva.

PRAZNJENJE KOŠAR

1. Pustite, da se posoda ohladi, preden jo vzamete iz pomivalnega stroja. Vroča posoda se hitro poškoduje.
2. Najprej izpraznite spodnjo in potem zgornjo košaro.



Ob koncu programa se lahko na straneh in vratih naprave še vedno nahaja voda.

VZDRŽEVANJE IN ČIŠČENJE

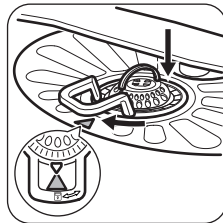
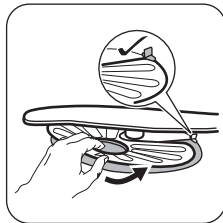
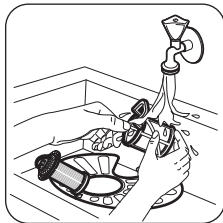
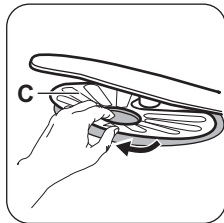
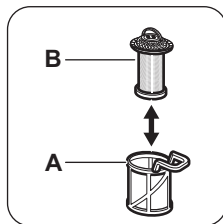
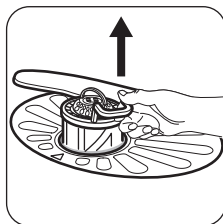
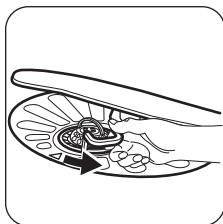
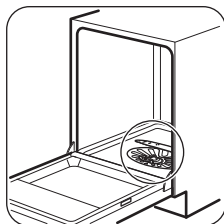


OPOZORILO! Pred vzdrževanjem izklopite napravo in iztaknite vtič iz vtičnice.



Umazani filtri in zamašene brizgalne ročice poslabšajo kakovost pomivanja. Občasno jih preverite in po potrebi očistite.

ČIŠČENJE FILTROV



- Prepričajte se, da v odvodni odprtini ali okrog nje ni ostankov hrane ali umazanije.
- Namestite nazaj ploščati filter (C). Poskrbite, da bo pravilno nameščen pod vodili.
- Ponovno sestavite filtra (A) in (B).
- Filter (A) vstavite nazaj v ploščati filter (C). Obračajte ga v smeri urnega kazalca, dokler se ne zaskoči.



Napačen položaj filtrov lahko povzroči slabe rezultate pomivanja in poškodbo naprave.

ČIŠČENJE BRIZGALNIH ROČIC

Ne odstranjujte brizgalnih ročic. Če se luknjice v brizgalnih ročicah zamašijo, odstranite ostanke umazanije s tankim ostrim predmetom.

ČIŠČENJE ZUNANJIH POVRŠIN

- Napravo očistite z vlažno mehko krpo.
- Uporabljajte samo nevtralna čistilna sredstva.

- Za čiščenje ne uporabljajte abrazivnih čistil, grobih gobic ali topil.

ČIŠČENJE NOTRANJOSTI

- Z mehko vlažno krpo previdno očistite napravo, vključno z gumijastim tesnilom vrat.
- Če redno uporabljate kratke programe, lahko v notranjosti naprave ostanejo ostanke

maščob in vodnega kamna. Če želite to preprečiti, priporočamo, da vsaj dvakrat na mesec zaženete dolg program.

- Da bi ohranili najboljšo učinkovitost svoje naprave, priporočamo, da mesečno uporabite posebno čistilo za pomivalne stroje. Natančno upoštevajte navodila z embalaže izdelka.

ODPRAVLJANJE TEŽAV

Če se naprava ne zažene ali se ustavi med delovanjem. Preden se obrnete na pooblaščen servisni center, preverite, ali lahko sami rešite težavo s pomočjo informacij v razpredelnici.



OPOZORILO! Zaradi neustrezno opravljenih popravil lahko pride do resne ogroženosti uporabnika. Vsa popravila mora izvesti strokovno usposobljena oseba.

Pri nekaterih težavah se na prikazovalniku izpiše opozorilna koda.

Večino težav, ki se lahko pojavijo, je mogoče rešiti brez pomoči pooblaščenega servisnega centra.

Težava in opozorilna koda	Možen vzrok in rešitev
Naprave ne morete vklopiti.	<ul style="list-style-type: none"> • Poskrbite, da bo vtič vtaknjen v vtičnico. • Prepričajte se, da v omarici z varovalkami ni poškodovane varovalke.
Program se ne zažene.	<ul style="list-style-type: none"> • Poskrbite, da bodo vrata naprave zaprta. • Če je nastavljen zamik vklopa, nastavitev prekličite ali počakajte, da se odštevanje konča. • Naprava je začela postopek polnjenja sistema za mehčanje vode. Postopek traja približno pet minut.
Naprava se ne napolni z vodo. Na prikazovalniku se prikaže <i>10</i> .	<ul style="list-style-type: none"> • Preverite, ali je pipa odprta. • Prepričajte se, da tlak dovoda vode ni prenizek. Za te informacije se obrnite na krajevno vodovodno podjetje. • Prepričajte se, da pipa ni zamašena. • Prepričajte se, da filter v cevi za dovod vode ni zamašen. • Prepričajte se, da cev za dovod vode ni prepognjena ali ukrivljena.
Naprava ne izčrpa vode. Na prikazovalniku se prikaže <i>20</i> .	<ul style="list-style-type: none"> • Prepričajte se, da sifon ni zamašen. • Prepričajte se, da filter v cevi za odvod vode ni zamašen. • Prepričajte se, da notranji filtrirni sistem ni zamašen. • Prepričajte se, da cev za odvod vode ni prepognjena ali ukrivljena.
Vklopljen je zaščitni sistem za zaporo vode. Na prikazovalniku se prikaže <i>30</i> .	<ul style="list-style-type: none"> • Zaprite pipo in se obrnite na pooblaščen servisni center.

Težava in opozorilna koda	Možen vzrok in rešitev
Naprava se med delovanjem večkrat izklopi in vklopi.	<ul style="list-style-type: none"> To je povsem običajno. Zagotavlja optimalne rezultate pomivanja in prihranek energije.
Program traja predolgo.	<ul style="list-style-type: none"> Če je nastavljena funkcija zamika vklopa, nastavitev prekličite ali počakajte, da se odštevanje konča.
Preostali čas na prikazovalniku se zviša in skoči skoraj na čas konca programa.	<ul style="list-style-type: none"> To ni okvara. Naprava deluje pravilno.
Pri vratih naprave prihaja do manjšega iztekanja.	<ul style="list-style-type: none"> Naprava ni poravnana. Odvijte ali privijte nastavljive noge (če obstajajo). Vrata naprave niso naravnana sredinsko glede na kad. Nastavite zadnjo nogo (če obstaja).
Vrata naprave se težko zaprejo.	<ul style="list-style-type: none"> Naprava ni poravnana. Odvijte ali privijte nastavljive noge (če obstajajo). Deli namiznega pribora gledajo iz košar.
Iz naprave prihaja ropotajoč/razbijajoč zvok.	<ul style="list-style-type: none"> Namizni pribor ni pravilno zložen v košarah. Oglejte si list z navodili za polnjenje košar. Poskrbite, da se bosta brizgalni ročici lahko neovirano vrteli.
Naprava sproži odklopnik.	<ul style="list-style-type: none"> Tok ni dovolj močan, da bi hkrati oskrboval vse naprave v uporabi. Preverite tok v vtičnici in zmogljivost merilne naprave ali pa izklopite eno od naprav v uporabi. Notranja elektronska okvara naprave. Obrnite se na pooblaščen servisni center.



Za druge možne vzroke si oglejte »**Pred prvo uporabo**«, »**Vsakodnevna uporaba**« ali »**Namigi in nasveti**«.

Za opozorilne kode, ki niso opisane v razpredelnici, se obrnite na pooblaščen servisni center.

Ko preverite napravo, jo izklopite in vklopite. Če se težava ponovi, se obrnite na pooblaščen servisni center.

REZULTATI POMIVANJA IN SUŠENJA NISO ZADOVOLJIVI

Težava	Možen vzrok in rešitev
Slabi rezultati pomivanja.	<ul style="list-style-type: none"> Oglejte si »Vsakodnevna uporaba«, »Namigi in nasveti« ter list z navodili za polnjenje košar. Uporabite intenzivnejše programe pomivanja. Če uporabljate kombinirane tablete, vedno vklopite funkcijo Multitab.

Težava	Možen vzrok in rešitev
Slabi rezultati sušenja.	<ul style="list-style-type: none"> Namizni pribor ste predolgo pustili v zaprti napravi. Ni sredstva za izpiranje ali pa je odmerek le-tega premajhen. Doziranje sredstva za izpiranje nastavite na višjo raven. Plastične predmete boste morali morda obrisati s krpo. Priporočamo, da vedno uporabite sredstvo za izpiranje, celo v kombinaciji s kombiniranimi tabletami.
Na kozarcih in posodi nastanejo beli pasovi ali modrikast sloj.	<ul style="list-style-type: none"> Preveč sproščenega sredstva za izpiranje. Stopnjo doziranja sredstva za izpiranje nastavite na nižjo. Pomivalnega sredstva je preveč.
Na kozarcih in posodi nastanejo madeži in posušene vodne kapljice.	<ul style="list-style-type: none"> Premalo sproščenega sredstva za izpiranje. Stopnjo doziranja sredstva za izpiranje nastavite na višjo. Vzrok je lahko v kakovosti sredstva za izpiranje.
Posoda je mokra.	<ul style="list-style-type: none"> Program nima faze sušenja ali pa ima fazo sušenja z nizko temperaturo. Predal sredstva za izpiranje je prazen. Vzrok je lahko v kakovosti sredstva za izpiranje. Vzrok je lahko v kakovosti kombiniranih tablet. Preizkusite drugo znamko ali pa vklopite doziranje sredstva za izpiranje in uporabite sredstvo za izpiranje skupaj s kombiniranimi tabletami.
Notranjost naprave je mokra.	<ul style="list-style-type: none"> To ni okvara naprave. To povzroča vlaga v zraku, ki kondenzira na stenah.
Nenavadno penjenje med pomivanjem.	<ul style="list-style-type: none"> Uporabljajte samo pomivalna sredstva za pomivalne stroje. Predal sredstva za izpiranje pušča. Obrnite se na pooblaščen servisni center.
Na priboru so sledi rje.	<ul style="list-style-type: none"> V vodi za pomivanje je preveč soli. Oglejte si »Sistem za mehčanje vode«. Srebrni jedilni pribor in pribor iz nerjavnega jekla ste zložili skupaj. Srebrnih predmetov in predmetov iz nerjavnega jekla ne zlagajte tesno skupaj.
Ob koncu programa so v predalu za pomivalno sredstvo prisotni ostanki pomivalnega sredstva.	<ul style="list-style-type: none"> Tableta je obtičala v predalu in je zato voda ni povsem izprala. Voda ne more izprati pomivalnega sredstva iz predala. Prepričajte se, da brizgalna ročica ni blokirana ali zamašena. Poskrbite, da predmeti v košarah ne bodo preprečili pokrovu predala za pomivalno sredstvo, da bi se odprl.
Neprijetne vonjave v napravi.	<ul style="list-style-type: none"> Oglejte si »Čiščenje notranjosti«.
Sledi vodnega kamna na namiznem priboru, v kadi in na notranji strani vrat.	<ul style="list-style-type: none"> Oglejte si »Sistem za mehčanje vode«.

Težava	Možen vzrok in rešitev
Moten, obdelal ali okrušen namizni pribor.	<ul style="list-style-type: none"> • Poskrbite, da boste v pomivalnem stroju pomivali samo predmete, primerne za pomivanje v pomivalnem stroju. • Košare polnite in praznite previdno. Oglejte si list z navodili za polnjenje košar. • Občutljive predmete zložite v zgornjo košaro.



Za druge možne vzroke si oglejte »
Pred prvo uporabo«, »
Vsakodnevna uporaba« ali »
Namigi in nasveti«.

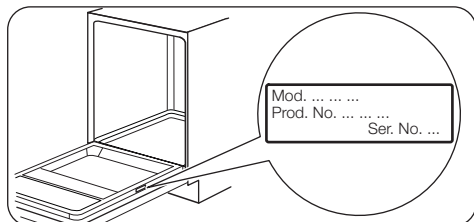
TEHNIČNE INFORMACIJE

Mere	Širina/višina/globina (mm)	596 / 818 - 898 / 555
Priklučitev na električno napetost ¹⁾	Napetost (V)	220 - 240
	Frekvenca (Hz)	50
Tlak vode	Min./maks. barov (MPa)	0.5 (0.05) / 8 (0.8)
Dovod vode	Hladna ali vroča voda ²⁾	največ 60 °C
Zmogljivost	Pogrinjkov	13
Poraba energije	Način stanja vklopa (W)	0.99
Poraba energije	Način izklopa (W)	0.10

1) Za druge vrednosti si oglejte ploščico za tehnične navedbe.

2) Če se vroča voda ogreva s pomočjo nadomestnih virov energije (npr. sončnih plošč ali vetrne elektrarne), uporabite priključitev na vročo vodo, da zmanjšate porabo energije.

PLOŠČICA ZA TEHNIČNE NAVEDBE



INFORMACIJE ZA PREIZKUŠEVALNE INŠTITUTE

Za vse potrebne informacije glede preizkusa pošljite elektronsko pošto na:

info.test@dishwasher-production.com

Navedite številko izdelka (PNC) s ploščice za tehnične navedbe.

SKRBJA ZA OKOLJE

Reciklirajte materiale, ki jih označuje simbol . Embalažo odložite v ustrezne zabojnike za reciklažo. Pomagajte zaščititi okolje in zdravje ljudi ter reciklirati odpadke električnih in elektronskih naprav. Naprav, označenih s

simbolom ne odstranjujte z gospodinjstvi odpadki. Izdelek vrnite na krajevno zbirališče za recikliranje ali se obrnite na občinski urad.

WWW.ZANUSSI.COM/SHOP

