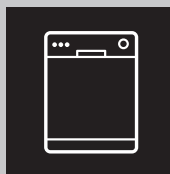


GETTING STARTED? EASY.



ZDF26001WA
ZDF26001XA

HU	Használati útmutató	2
	Mosogatógép	
LT	Naudojimo instrukcija	18
	Indaplovė	

ZANUSSI

! BIZTONSÁGI INFORMÁCIÓK

Az üzembe helyezés és használat előtt gondosan olvassa el a mellékelt útmutatót. A nem megfelelő üzembe helyezés vagy használat által okozott károkért nem vállal felelősséget a gyártó. További tájékozódás érdekében tartsa elérhető helyen az útmutatót.

ÁLTALÁNOS BIZTONSÁG

- A készüléket háztartási, illetve más hasonló felhasználási területekre szánták, mint például:
 - hétvégi házak, üzletek, irodák és egyéb munkahelyeken kialakított személyzeti konyhák;
 - hotelek, motelek, szállások reggelivel és egyéb lakás céljára szolgáló ingatlanok esetén az ügyfelek számára.
- Ne változtassa meg a készülék műszaki jellemzőit.
- Az üzemi víznyomás (minimum és maximum) értékének 0.5 (0.05) / 8 (0.8) bar (MPa) között kell lennie.
- Soha ne lépje túl a megengedett legnagyobb töltetet (13).
- Ha a hálózati kábel megsérül, azt a gyártónak vagy a márkaszerviznek vagy más hasonlóan képzett személynek kell kicserélnie, nehogy veszélyhelyzet álljon elő.
- Lefelé fordítva vagy vízszintes irányba tegye a késeket és a hegyes evőeszközöket az evőeszközkosárba.
- A beleütközés elkerülésének megelőzésére, ne hagyja nyitva felügyelet nélkül a készülék ajtaját.
- Karbantartás előtt kapcsolja ki a készüléket, és húzza ki a hálózati csatlakozódugót a csatlakozóaljzatból.
- A készülék tisztításához ne használjon vízsugarat vagy gőzt.
- Ügyeljen arra, hogy a készülék alsó részén levő szellőzőnyílásokat (ha vannak) a készülék alatti szőnyeg ne zárja el.
- A készülék vízhálózatra történő csatlakoztatásához használja a mellékelt, új tömlőkészletet. Régi tömlőkészlet nem használható fel újra.

GYERMEKEK ÉS FOGYATÉKKAL ÉLŐ SZEMÉLYEK BIZTONSÁGA

- A készüléket a gyermekek (csak 8 évnél idősebb) és csökkent fizikai, értelmi vagy mentális képességű, illetve megfelelő tapasztalatok és ismeretek híján lévő személyek csak felügyelettel, vagy a készülék biztonságos használatára vonatkozó megfelelő tájékoztatás esetén használhatják.
- Ne hagyja, hogy gyermekek játsszanak a készülékkel.
- Minden mosószeret tartson távol a gyermekektől.
- A gyermekeket és kedvenc háziállatokat tartsa távol a készüléktől, amikor az ajtaja nyitva van.
- Gyermekek felügyelet nélkül nem végezhetnek tisztítási vagy karbantartási tevékenységet.

BIZTONSÁGI UTASÍTÁSOK

ÜZEMBE HELYEZÉS

- Távolítsa el az összes csomagolóanyagot
- Ne helyezzen üzembe, és ne is használjon sérült készüléket.
- Ne helyezze üzembe a készüléket olyan helyen, ahol a hőmérséklet 0 °C alatt van.
- Tartsa be a készülékhez mellékelte üzembe helyezési útmutatóban foglaltakat.

ELEKTROMOS CSATLAKOZTATÁS



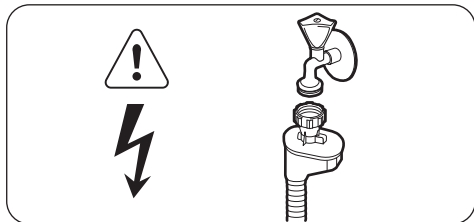
VIGYÁZAT! Tűz- és áramütésveszély.

- A készüléket kötelező földelni.
- Ellenőrizze, hogy az adattáblán szereplő elektromos adatok megfelelnek-e a háztartási hálózati áram paramétereinek. Amennyiben nem, forduljon szakképzett villanyszerelőhöz.
- Mindig megfelelően felszerelt, áramütés ellen védett aljzatot használjon.
- Ne használjon hálózati elosztókat és hosszabbító kábeleket.
- Ügyeljen a hálózati csatlakozódugó és a hálózati kábel épségére. Amennyiben a készülék hálózati vezetékét ki kell cserélni, a cserét márkaszervizünknel végeztesse el.
- Csak az üzembe helyezés befejezése után csatlakoztassa a hálózati csatlakozódugót a hálózati csatlakozóaljzatba. Ügyeljen arra, hogy a hálózati dugasz üzembe helyezés után is könnyen elérhető legyen.

- A készülék csatlakozásának bontására, soha ne a hálózati kábelnél fogva húzza ki a csatlakozódugót. A kábelt mindig a csatlakozódugónál fogva húzza ki.
- A készülék megfelel az EGK irányelveinek.
- Kizárólag az Egyesült Királyságban és Írországban érvényes. A készülék egy 13 amperes hálózati csatlakozódugóval rendelkezik. Ha a hálózati vezetékben lévő biztosítékot cserélni kell, az alábbi típust használja: 13 amp ASTA (BS 1362).

VÍZHÁLÓZATRA CSATLAKOZTATÁS

- Ügyeljen arra, hogy ne okozzon sérülést a vízcsöveknek.
- Mielőtt új vagy hosszabb idő óta nem használt csövekhez csatlakoztatja a készüléket, addig folyassa a vizet, amíg az teljesen ki nem tisztul.
- A készülék első használata előtt ellenőrizze, hogy nincs-e szivárgás.
- A befolyócső biztonsági szeleppel, valamint dupla bevonattal ellátott belső vezetékkel rendelkezik.



VIGYÁZAT! Vesélyes feszültség.

- Ha a befolyócső megsérül, akkor azonnal húzza ki a csatlakozódugót a fali csatlakozóaljzatból. Forduljon a márkaszervizhez a befolyócső cseréje érdekében.

HASZNÁLAT

- Ne üljön vagy álljon rá a nyitott ajtóra.
- A mosogatógépben használt mosogatószer veszélyesek. Tartsa be a mosogatószer csomagolásán feltüntetett utasításokat.
- Ne igyon a készülékben lévő vízből, és ne játsszon vele.
- Az edényeket a mosogatógépből csak a mosogatóprogram lejáta után vegye ki. Mosogatószer maradhat az edényeken.
- A készülékből forró gőz szabadulhat ki, ha az ajtót mosogatóprogram futása közben kinyitja.
- Ne tegyen gyúlékony anyagot vagy gyúlékony anyaggal szennyezett tárgyat a készülékbe, annak közelébe, illetve annak tetejére.

SZERVIZ

- A készülék javítását bízza a márkavizre. Kizárólag eredeti alkatrészek használatát javasoljuk.
- Amikor a márkaszervizhez fordul, legyenek kéznél az alábbi adatok, melyek a készülék adattábláján találhatóak.
Modell:
PNC (termékkód):
Sorozatszám:

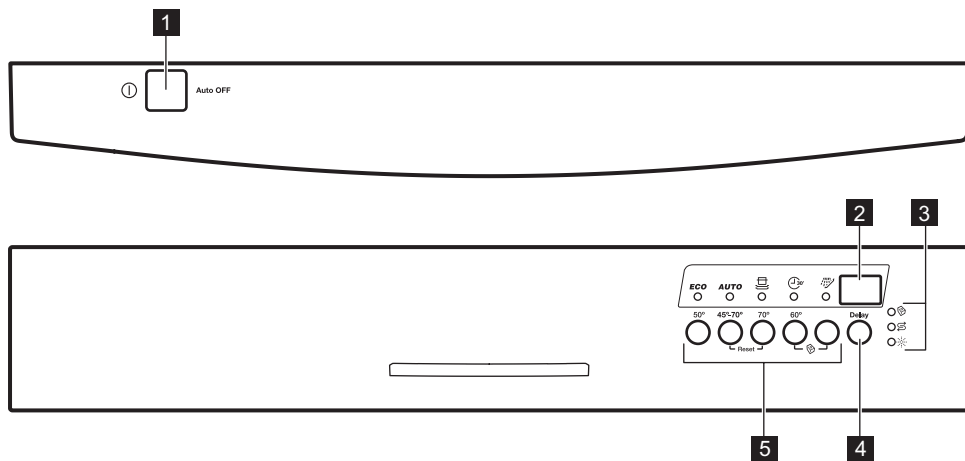
ÁRTALMATLANÍTÁS



VIGYÁZAT! Sérülés- vagy fulladásveszély.

- Bontsa a készülék hálózati csatlakozását.
- Vágja le a hálózati tápkábelt, és helyezze a hulladékba.
- Szerelje le az ajtókilincset, hogy megakadályozza gyermekek és kedvenc állatok készülékben rekedését.




KEZELŐPANEL



- 1 Be/ki gomb
- 2 Kijelző
- 3 Visszajelzők

- 4 Késleltetés gomb
- 5 Programgombok

VISSZAJELZŐK

Visszajelzők	Megnevezés
	Multitab visszajelző.
	Só visszajelző. A program működése során ez a visszajelző sohasem világít.
	Öblítőszer visszajelző. A program működése során ez a visszajelző sohasem világít.

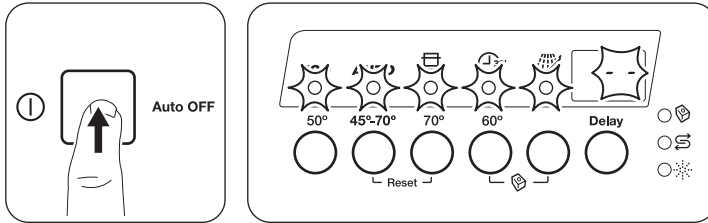
PROGRAMOK

Program-	Szennyezettség mértéke Töltet típusa	Programfázisok	Fogyasztási értékek 1)		
			Időtartam (perc)	Energiafogyasztás (kWh)	Víz (l)
ECO 2)	Normál szennyezettség Edények és evőeszközök	<ul style="list-style-type: none"> • Előmosogatás • Mosogatás (50 °C) • Öblítés • Szárítás 	195	1.050	11
AUTO 3)	Összes Edények, evőeszközök, lábasok és fazekak	<ul style="list-style-type: none"> • Előmosogatás • Mosogatás (45 °C – 70 °C) • Öblítés • Szárítás 	40 - 150	0.6 - 1.4	7 - 15
 4)	Erős szennyezettség Edények, evőeszközök, lábasok és fazekak	<ul style="list-style-type: none"> • Előmosogatás • Mosogatás (70 °C) • Öblítés • Szárítás 	140 - 160	1.3 - 1.5	13 - 15
 5)	Friss szennyezettség Edények és evőeszközök	<ul style="list-style-type: none"> • Mosogatás (60 °C vagy 65 °C) • Öblítés 	30	0.9	9
 6)	Összes	<ul style="list-style-type: none"> • Előmosogatás 	14	0.1	4

- 1) A víz nyomása és hőmérséklete, a hálózati feszültség ingadozásai, a funkciók és az edények mennyisége módosíthatja az értékeket.
- 2) Ezzel a programmal a leghatékonyabb víz- és energiafogyasztás mellett mosogathatja el a normál mértékben szennyezett edényeket és evőeszközöket. (Ezt a programot használják tesztprogramként a bevizsgáló intézetek.)
- 3) A készülék érzékeli a szennyezettség mértékét és a kosarakban levő edények mennyiségét, és automatikusan beállítja a szükséges hőmérsékletet és a vízmennyiséget, az energiafogyasztást és a program időtartamát.
- 4) A jobb higiéniai eredmény elérése érdekében, e program magas hőmérsékletű öblítési fázist alkalmaz. Az öblítési fázis során a hőmérséklet 70 °C-on marad legalább 10 percig.
- 5) Ezzel a programmal frissen szennyezett edényeket mosogathat el. Rövid idő alatt is kiváló eredményt nyújt.
- 6) Ezzel a programmal gyorsan öblítse le az edényeket, hogy eltávolítsa az ételmaradékokat és megakadályozza a kellemetlen szagok kialakulását. Ehhez a programhoz ne használjon mosogatószeret.

BEÁLLÍTÁSOK

PROGRAMVÁLASZTÁS ÜZEMMÓD



A készülék Programválasztás üzemmódban van, ha a bekapcsolás után a **ECO** program száma jelenik meg a kijelzőn.

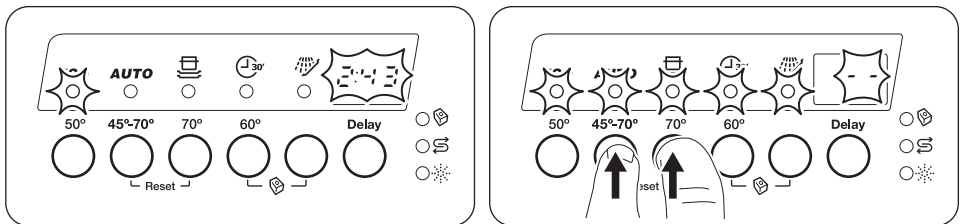
- Néhány másodperc elteltével a kijelző a program időtartamát mutatja.

Amikor a készülék Programválasztás üzemmódban van, beállíthatja a megfelelő programot.



Ha a kezelőpanel nem jeleníti meg ezt az állapotot, végezze el a **Reset** műveletet.

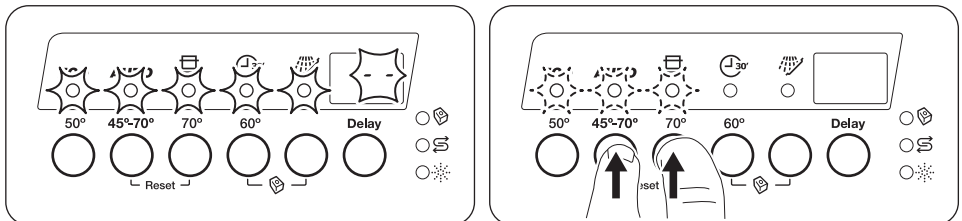
RESET FUNKCIÓ




Nyomja meg és tartsa lenyomva egyszerre a **AUTO** és a  gombot, míg a készülék programválasztási üzemmódba nem lép.

Ezzel a funkcióval a futó programot vagy késleltetett indítást lehet törölni.

FELHASZNÁLÓI ÜZEMMÓD



Amikor a készülék programválasztás üzemmódban van:

1. Nyomja meg és tartsa nyomva a **AUTO** és  gombot.

- Villogni kezd a **ECO, AUTO** és  visszajelző.

Felhasználói üzemmódban az alábbi beállítások módosíthatók:

- A vízlágyító szintjének beállítása a vízkeménységnek megfelelően.

- Az öblítőszer-adagoló kikapcsolása, amikor a Multitab kiegészítő funkciót öblítőszer nélkül szeretné használni.

Ezeket a beállításokat a készülék a következő módosításig tárolja.

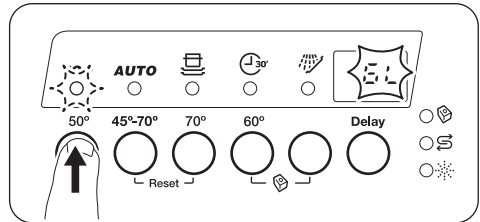
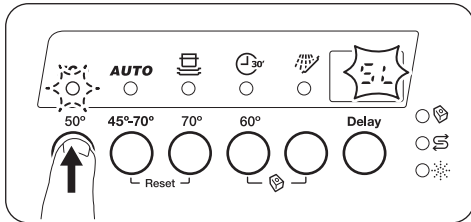
VÍZKEMÉNYSÉGI TÁBLÁZAT

Német keménységi fok (°dH)	Francia keménységi fok (°fH)	mmol/l	Clarke fok	Vízlágyító szintje
47 - 50	84 - 90	8.4 - 9.0	58 - 63	10
43 - 46	76 - 83	7.6 - 8.3	53 - 57	9
37 - 42	65 - 75	6.5 - 7.5	46 - 52	8
29 - 36	51 - 64	5.1 - 6.4	36 - 45	7
23 - 28	40 - 50	4.0 - 5.0	28 - 35	6
19 - 22	33 - 39	3.3 - 3.9	23 - 27	5 1)
15 - 18	26 - 32	2.6 - 3.2	18 - 22	4
11 - 14	19 - 25	1.9 - 2.5	13 - 17	3
4 - 10	7 - 18	0.7 - 1.8	5 - 12	2
<4	<7	<0.7	< 5	1 2)

1) Gyári beállítás

2) Ezen a szinten ne használjon sót.

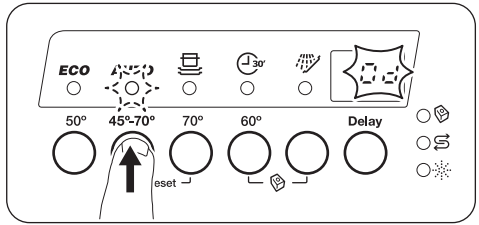
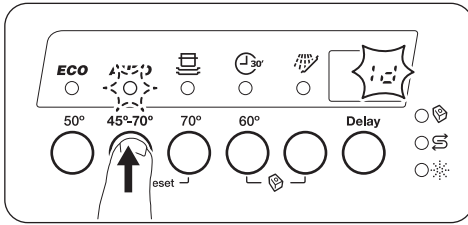
A VÍZLÁGYÍTÓ BEÁLLÍTÁSA



Amikor a készülék felhasználói üzemmódban van:

1. Nyomja meg a(z) **ECO** gombot.
 - A **AUTO** és a visszajelzők nem világítanak.
 - A **ECO** visszajelző továbbra is villog.
 - A kijelző az aktuális beállítást mutatja: pl.: **5 L** = 5. szint.
2. A beállítás módosításához nyomja meg a(z) **ECO** gombot. A gomb minden egyes megnyomásával a szint növekszik. A 10. szint után a beállítás ismét az 1. szintről indul.
3. A beállítás megerősítéséhez nyomja meg a be/ki gombot.

AZ ÖBLÍTŐSZER-ADAGOLÓ KIKAPCSOLÁSA



Amikor a készülék felhasználói üzemmódban van:

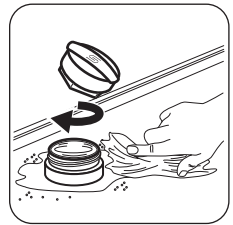
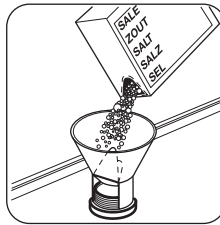
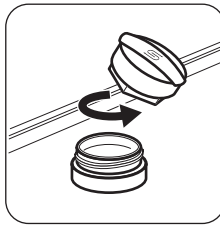
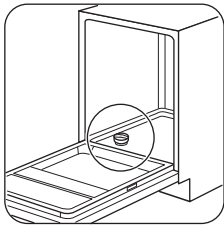
1. Nyomja meg a **AUTO** gombot.
 - A **ECO** és a visszajelzők nem világítanak.
 - A **AUTO** visszajelző továbbra is villog.
 - A kijelző az aktuális beállítást mutatja:
 - = öblítőszer-adagoló bekapcsolva.
 - = öblítőszer-adagoló kikapcsolva.
2. A beállítás módosításához nyomja meg a **AUTO** gombot.
3. A beállítás megerősítéséhez nyomja meg a be/ki gombot.

AZ ELSŐ HASZNÁLAT ELŐTT

1. Ellenőrizze, hogy a vízlágyító aktuális szintje megfelel-e a használt víz keménységének. Amennyiben nem, állítsa be a vízlágyító szintjét. A használt víz keménységére vonatkozó tájékoztatásért lépjen kapcsolatba a helyi vízszolgáltatóval.
2. A sótartályt mosogatógéphez való speciális sóval töltsse fel.
3. Az öblítőszer-adagolót mosogatógéphez való speciális öblítőszerrel töltsse fel.
4. Nyissa ki a vízcsapot.
5. A készülékben levő gyártási maradványok eltávolításához indítson el egy

mosogatóprogramot. Ne használjon mosogatószert, és ne töltsse meg a kosarakat.

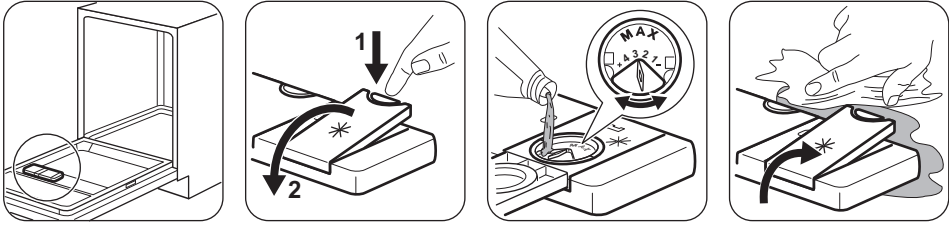
SÓADAGOLÁS



Az első használat előtt töltsön 1 liter vizet a sótartályba.

Víz és só juthat ki a töltés során a sótartályból. Korrozíveszély. Ennek megakadályozására, a sótartály feltöltése után indítson el egy programot.

ÖBLÍTŐSZER-ADAGOLÁS



Az öblítőszer lehetővé teszi, hogy az edények folt- és csíkmentesen száradjanak. Az öblítőszer adagolása a forró vizes öblítési fázis alatt automatikusan történik.

NAPI HASZNÁLAT

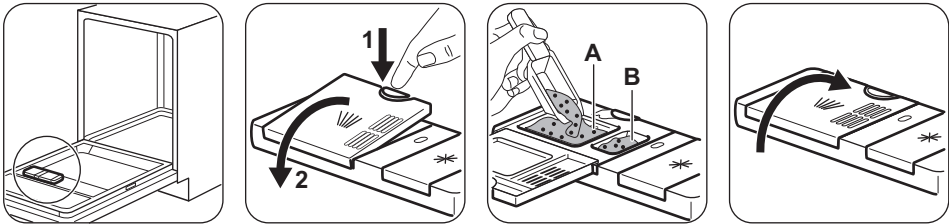
1. Nyissa ki a vízcsapot.
2. A készülék bekapcsolásához nyomja meg a be/ki gombot.

Ügyeljen, hogy a készülék programválasztási üzemmódban legyen.

- Ha világít a só visszajelző, akkor töltsse fel a sótartályt.

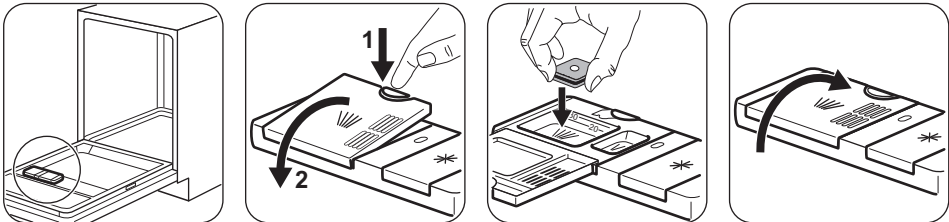
- Ha világít az öblítőszer-adagoló visszajelző, akkor töltsse fel az öblítőszer-adagolót.
3. Pakolja meg megfelelően a kosarakat.
 4. Töltsse be a mosogatószer-t. Ha kombinált mosogatószer-tablettákat használ, kapcsolja be a Multitab kiegészítő funkciót.
 5. Állítsa be és indítsa el a töllet típusának és a szennyeződés mértékének megfelelő programot.

MOSOGATÓSZER-ADAGOLÁS



Ha a program előmosogatási fázissal is rendelkezik, tegyen egy kevés mosogatószer-t az előmosási mosogatószer-adagolóba (B) is.

MOSOGATÓSZER-TABLETTÁK ADAGOLÁSA



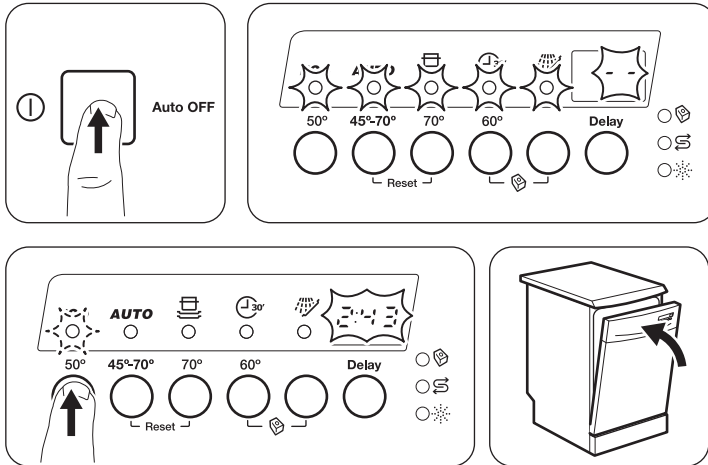
AZ AUTO OFF FUNKCIÓ

Ha a készülék nem végez tevékenységet, akkor az energiafogyasztás csökkentése érdekében ez a funkció automatikusan kikapcsolja a készüléket.

A funkció az alábbiak esetén lép működésbe:

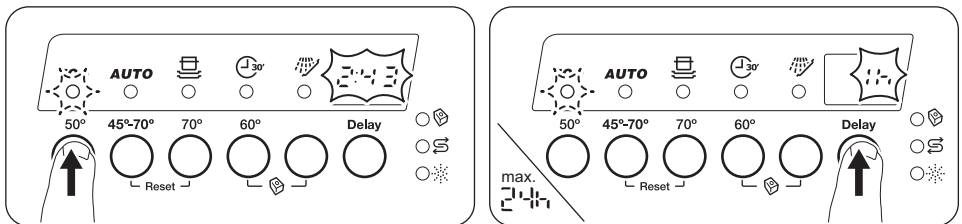
- A program befejezése után 5 perccel.
- 5 perccel azután, ha a program nem indult el.

A PROGRAM INDÍTÁSA



A program elindul. Megkezdődik a program időtartamának visszaszámlálása 1 perces lépésekben.

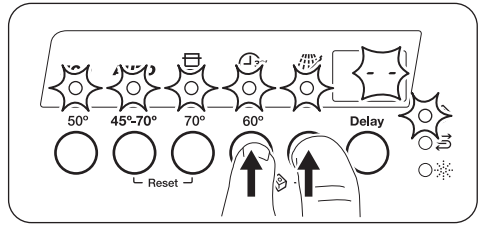
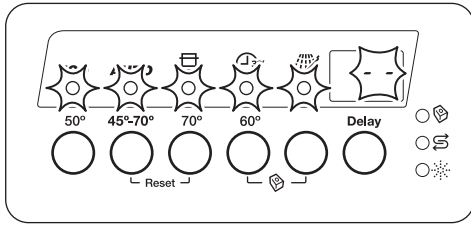
DELAY KIEGÉSZÍTŐ FUNKCIÓ




1. Annyiszor nyomja meg a Delay gombot, amíg a kijelzőn a beállítandó késleltetési idő meg nem jelenik.
2. Csukja be a készülék ajtaját, és a visszaszámlálás elindul. Megkezdődik a visszaszámlálás 1 órás lépésekben.

Amikor a visszaszámlálás befejeződött, automatikusan megkezdődik a program végrehajtása.

MULTITAB KIEGÉSZÍTŐ FUNKCIÓ



A mosogatóprogram elindítása előtt kapcsolja be vagy ki a Multitab kiegészítő funkciót. Csak kombinált mosogatószer-tabletták esetében aktiválja a Multitab kiegészítő funkciót. Ez a kiegészítő funkció leállítja a só betöltését. A só visszajelző nem kezd világítani. Nőhet a program időtartama.

Ez a funkció nem használható a  programnál.

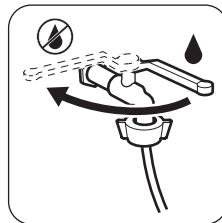
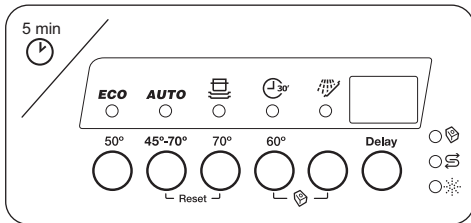
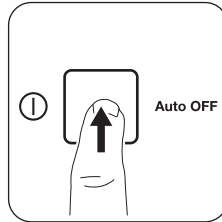
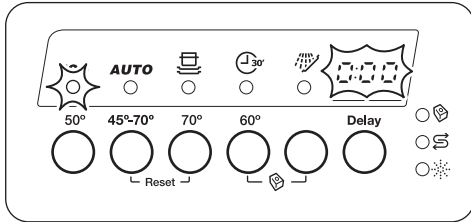
AJTÓNYITÁS A KÉSZÜLÉK MŰKÖDÉSE ALATT

Ha kinyitja az ajtót egy program futása közben, a készülék leáll. Amikor ismét becsukja az ajtót, a visszaszámlálás a megszakitási ponttól folytatódik.



Ha a szárítási fázis alatt 30 másodpercnél hosszabb időre kinyitja az ajtót, az éppen futó program kikapcsol. A készülék kikapcsolásához nyomja meg a be/ki gombot, vagy várja meg, hogy a Auto Off funkció kikapcsolja a készüléket.

MIUTÁN A PROGRAM VÉGET ÉRT



A készülék kikapcsolásához nyomja meg a be/ki gombot. Ha nem nyomja meg a be/ki gombot, akkor a program vége után néhány perc elteltével az Auto Off funkció automatikusan kikapcsolja a készüléket.

HASZNOS TANÁCSOK ÉS JAVASLATOK

ÁLTALÁNOS

Az alábbi ötletek optimális tisztítási és szárítási eredményt biztosítanak a napi használat során,

valamint segítséget nyújtanak a környezet megóvásában.

- Távolítsa el a nagyobb ételmaradványokat az edényekről.
- Az edényeket ne öblítse le kézzel előzetesen. Ha szükséges, használja az előmosogatási programot (ha van), vagy válasszon előmosogatási fázissal rendelkező mosogatóprogramot.
- Mindig használja ki a kosarak teljes területét.
- A készülékbe való bepakolásakor ügyeljen arra, hogy a mosogatókar fűvókáiból kilépő víz teljesen elérhesse és lemoshassa az edényeket. Ügyeljen arra, hogy az edények ne érnék egymáshoz, illetve ne fedjék le egymást.
- A mosogatószert, öblítőszert és sót használhatja különállóan, vagy használjon kombinált mosogatószer-tablettákat (pl.: „3 az 1-ben”, „4 az 1-ben”, „Mind az 1-ben”). Kövesse a csomagoláson feltüntetett utasításokat.
- Válassza ki a töltet típusának és a szennyeződés mértékének megfelelő programot. Az ECO programmal a leghatékonyabb víz- és energiafogyasztás mellett mosogathatja el a normál mértékben szennyezett edényeket és evőeszközöket.

A VÍZLÁGYÍTÓ

A vízlágyító a vezetékes vízben található ásványi anyagok eltávolítására szolgál, amelyek hátrányosan befolyásolják a mosogatás eredményességét, valamint rongálnak a készüléket.

Annál keményebb a víz, minél többet tartalmaz ezekből az ásványi anyagokból. A vízkeménységet különböző mértékegységekkel mérik.

A vízlágyítót a lakóhelyén jellemző vízkeménységhez kell beállítani. A víz keménységét illetően a helyi vízművektől kaphat tájékoztatást. A jó mosogatási eredmény eléréséhez fontos a vízlágyító szintjének pontos beállítása.

SÓ, ÖBLÍTŐSZER ÉS MOSOGATÓSZER HASZNÁLATA

- Kizárólag sót, öblítőszert és mosogatószert használjon a mosogatógépben. Egyéb termékek károsodást okozhatnak a készülékben.
- A kombinált mosogatószer-tabletták általában 21 °dH vízkeménységhez alkalmasak. Az olyan környéken, ahol a vízkeménység túllépi ezt a határértéket, öblítőszert és sót is kell használni a kombinált mosogatószer-tabletták mellett. Azonban az olyan környéken, ahol a víz kemény vagy nagyon kemény, javasoljuk

a különálló mosogatószer (további funkciókkal nem rendelkező por, gél, tableta), öblítőszer és só használatát az optimális tisztítási és szárítási eredmény eléréséhez.

- Ha kombinált mosogatószer-tablettákat használ, akkor választhatja a Multitab kiegészítő funkciót (ha rendelkezésre áll). Ez a kiegészítő funkció növeli a tisztítás és a szárítás eredményességét a kombinált mosogatószer-tabletták használatakor.
- Rövid programok során nem oldódnak fel teljesen a mosogatószer tabletták. A mosogatószer maradványok edényeken való lerakódásának megakadályozására hosszú programoknál használja a tablettákat.
- Ne használjon a szükségesnél több mosogatószert. További információkért olvassa el a mosogatószer csomagolásán található útmutatásokat.

MIT TEGYEK, HA SZERETNÉM ABBAHAGYNI A KOMBINÁLT MOSOGATÓSZER-TABLETTÁK HASZNÁLATÁT?

Külön mosogatószer, só és öblítőszer használatának megkezdése előtt végezze el az alábbi lépéseket:

1. Állítsa be a legmagasabb szintet a vízlágyítóban.
2. Ellenőrizze, hogy tele van-e a sótartály és az öblítőszer-adagoló.
3. Indítsa el a legrövidebb programot, mely öblítési fázist tartalmaz. Ne használjon mosogatószert, és ne töltsen meg a kosarakat.
4. A program lefutása után állítsa be a vízlágyítót a lakóhelyén levő vízkeménységnek megfelelően.
5. Állítsa be az adagoló öblítőszer mennyiségét.

A KOSARAK MEGTÖLTÉSE

- Csak mosogatógépbe tehető darabok mosogatására használja a készüléket.
- Ne tegyen fából, szaruból, alumíniumból, ónból és rézből készült darabokat a készülékbe.
- Ne helyezzen a készülékbe vizet felszívó darabokat (szivacsot, rongyot).
- Távolítsa el az ételmaradékokat az edényekről.
- Áztassa fel az edényekre égett ételt.
- Az üregek tárgyakat (pl. csészék, poharak és lábasok) nyílásukkal lefele tegye be.
- Fontos, hogy az edények és evőeszközök ne csússzanak egymásba. Keverje más evőeszközökkel a kanalakat.
- Ellenőrizze, hogy a poharak nem érnek-e más poharakhoz.
- A kisebb tárgyakat helyezze az evőeszközkosárba.

- A könnyű darabokat helyezze a felső kosárba. Ügyeljen arra, hogy az eszközök ne mozdulhassanak el.
- A mosogatóprogram elindítása előtt győződjön meg arról, hogy a szórókar szabadon mozoghat.
- A kiválasztott program megfelel a töltet típusának és a szennyeződés mértékének.
- Megfelelő mennyiségű mosogatószert használ.

A KOSARAK KIPAKOLÁSA

1. Hagyja lehűlni az edényeket, mielőtt kipakolná a készülékből. A forró edények könnyebben megsérülnek.
2. Először az alsó kosarat, majd a felső kosarat ürítse ki.



Miután a program véget ért, víz maradhat a készülék oldalfalain és ajtaján.

EGY PROGRAM INDÍTÁSA ELŐTT

A következőket ellenőrizze:

- A szűrők tiszták és megfelelően vannak elhelyezve.
- Szoros a sótartály kupakjának rögzítése.
- Nem tömődtek el a szórókarok.
- Van regeneráló só és öblítőszer (ha nem kombinált mosogatószer-tablettákat használ).
- Megfelelő az edények elhelyezése a kosarakban.

ÁPOLÁS ÉS TISZTÍTÁS

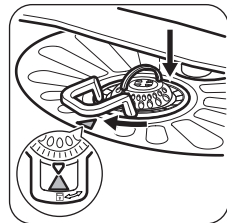
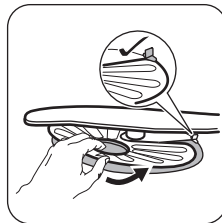
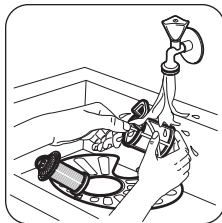
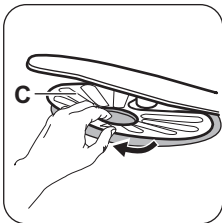
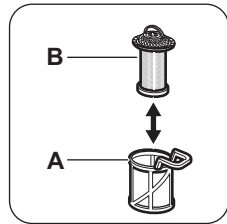
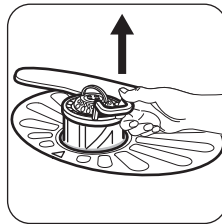
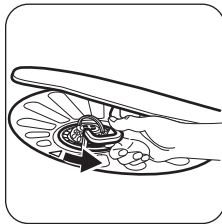
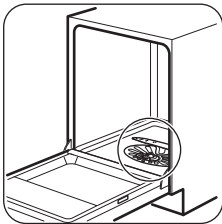


VIGYÁZAT! Karbantartás előtt kapcsolja ki a készüléket, és húzza ki a hálózati csatlakozódugót a csatlakozóaljzatból.



Az elszennyeződött szűrők és az eltömődött szórókarok rontják a mosogató eredményességét. Rendszeresen ellenőrizze, és szükség esetén tisztítsa meg azokat.

A SZŰRŐK TISZTÍTÁSA



- Győződjön meg arról, hogy nincs ételmaradvány vagy egyéb szennyeződés a vízgyűjtőben vagy annak széle körül.
- Tegye vissza a lapos szűrőt (C) a helyére. Ügyeljen arra, hogy megfelelően helyezkedjen el a két vezetősín alatt.
- Szerelje vissza a szűrőket (A) és (B).
- Tegye vissza a szűrőt (A) a lapos szűrőbe (C). Az óramutató járásával megegyező irányban forgassa, amíg nem rögzül.



A szűrők helytelen pozíciója nem kielégítő mosogatási eredményt okoz, és a készüléket is károsítja.

A SZÓRÓKAROK TISZTÍTÁSA

Ne szerelje ki a szórókarokat. Ha a szórókarok furatai eltömődnének, a szennyeződés megmaradó részét egy hegyes végű tárggyal távolítsa el.

KÜLSŐ TISZTÍTÁS

- A készüléket puha, nedves ruhával tisztítsa.
- Csak semleges tisztítószerrel használjon.
- Ne használjon súrolószert, súrolószivacsot vagy oldószereket.

BELSŐ TISZTÍTÁS

- Egy puha, nedves ronggyal gondosan tisztítsa meg a készüléket, beleértve az ajtó gumi tömítését.
- Amennyiben rendszeresen rövid időtartamú programokat használ, ezek zsír- és vízkőlerakódásokat okozhatnak a készülék belsejében. Ennek megakadályozása érdekében azt javasoljuk, hogy legalább 2 havonta futtasson le egy hosszú időtartamú mosogatóprogramot.

HIBAELHÁRÍTÁS

A készülék nem indul el, vagy működés közben leáll. Mielőtt a márkaszervizhez fordul, győződjön meg arról, hogy saját maga képes-e a hiba elhárítására a táblázatban található információk segítségével.

Bizonyos meghibásodások esetén a kijelzőn egy riasztási kód látható.

Meghibásodás és riasztási kód	Lehetséges megoldás
Nem lehet bekapcsolni a készüléket.	<ul style="list-style-type: none"> • Ügyeljen arra, hogy a villásdugó be legyen dugva a hálózati aljzatba. • Ellenőrizze, hogy nem oldott-e ki valamelyik biztosíték a biztosítékdobozban.
A program nem indul el.	<ul style="list-style-type: none"> • Ellenőrizze, hogy a készülék ajtaja be van-e csukva. • Ha késleltetett indítás van beállítva, törölje azt, vagy várja meg a visszaszámlálás befejeződését. • A készülék megkezdte a gyanta regenerálását a vízlágyítóban. A művelet időtartama kb. 5 perc.
A készülék nem tölt be vizet. A kijelzőn 10 jelenik meg.	<ul style="list-style-type: none"> • Ellenőrizze, hogy nyitva van-e a vízcsap. • Ellenőrizze, hogy a hálózati víznyomás nem túl alacsony-e. Ezzel kapcsolatban kérjen tájékoztatást a helyi vízműtől. • Ellenőrizze, hogy a vízcsap nincs-e eltömődve. • Ellenőrizze, hogy a vízbefolyó-tömlőben található szűrő nincs-e eltömődve. • Ellenőrizze, hogy a vízbefolyó-tömlő nincs-e megcsavarodva vagy megtörve.
A készülék nem engedi ki a vizet. A kijelzőn 20 jelenik meg.	<ul style="list-style-type: none"> • Ellenőrizze, hogy a szifon nincs-e eltömődve. • Ellenőrizze, hogy a kifolyócső nincs-e megcsavarodva vagy megtörve.
A kifolyásgátló bekapcsolva. A kijelzőn 30 jelenik meg.	<ul style="list-style-type: none"> • Zárja el a vízcsapot, és forduljon a márkaszervizhez.

Miután ellenőrizte a készüléket, kapcsolja azt ki, majd kapcsolja be újra. Ha a probléma ismét jelentkezik, akkor forduljon a márkaszervizhez.

A táblázatban nem található riasztási kódokkal kapcsolatban forduljon a márkaszervizhez.

A MOSOGATÁS ÉS A SZÁRÍTÁS EREDMÉNYE NEM KIELÉGÍTŐ

Jelenség	Lehetséges megoldás
Fehéres csíkok vagy kékes réteg látható a poharakon és edényeken.	<ul style="list-style-type: none"> Túl nagy volt az adagolt öblítőszer mennyisége. Állítsa alacsonyabb helyzetbe az öblítőszer fordítókart. Túl sok volt a mosogatószer.
Szennyeződések és cseppnyomok vannak a poharakon és edényeken.	<ul style="list-style-type: none"> Nem elegendő az adagolt öblítőszer mennyisége. Állítsa magasabb helyzetbe az öblítőszer fordítókart. Lehet, hogy az öblítőszer minősége az oka.
Nedvesek az edények.	<ul style="list-style-type: none"> Nem szerepel szárítási fázis a programban, vagy alacsony a szárítási fázis hőmérséklete. Az öblítőszer-adagoló üres. Lehet, hogy az öblítőszer minősége az oka. Lehet, hogy a kombinált mosogatószer-tabletták minősége az oka. Próbálkozzon másik márkával, vagy töltsse fel az öblítőszer-adagolót, és kombinált mosogatószer-tablettákkal együtt használja az öblítőszeret.



A lehetséges okok megismerésére nézze meg a „**HASZNOS TANÁCSOK ÉS JAVASLATOK**” című fejezetet.

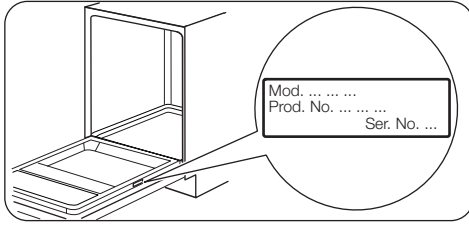
MŰSZAKI INFORMÁCIÓK

Méretek	Szélesség / magasság / mélység (mm)	600 / 850 / 625
Elektromos csatlakoztatás ¹⁾	Feszültség (V)	220 - 240
	Frekvencia (Hz)	50
Hálózati víznyomás	Min. / max. bar (MPa)	0.5 (0.05) / 8 (0.8)
Vízellátás	Hidegvíz vagy melegvíz ²⁾	maximum 60 °C
Kapacitás	Teríték	13
Energiafogyasztás	Bekapcsolva hagyva (W)	0.99
Energiafogyasztás	Kikapcsolt állapotban (W)	0.10

1) A további értékeket lásd az adattáblán.

2) Ha a melegvíz alternatív energiaforrásból származik (pl. napelemek, szélenergia), akkor az energiafogyasztás csökkentése érdekében használja a melegvíz-vezetékét.

ADATTÁBLA





TÁJÉKOZTATÁS A BEVIZSGÁLÓ INTÉZETEK SZÁMÁRA

A bevizsgálás elvégzéséhez szükséges összes információ megszerzéséhez küldjön egy e-mailt a következő címre:

info.test@dishwasher-production.com

Jegyezze fel az adattáblán található termékszámot (PNC).

KÖRNYEZETVÉDELMI TUDNIVALÓK

A  következő jelzéssel ellátott anyagokat hasznosítsa újra. Újrahasznosításhoz tegye a megfelelő konténerekbe a csomagolást. Járuljon hozzá környezetünk és egészségünk védelméhez, és hasznosítsa újra az elektromos és elektronikus hulladékot. A  tiltó

szimbólummal ellátott készüléket ne dobja a háztartási hulladék közé. Juttassa el a készüléket a helyi újrahasznosító telepre, vagy lépjen kapcsolatba a hulladékkezelésért felelős hivatallal.

SAUGOS INFORMACIJA

Prieš įrengdami ir naudodami šį prietaisą, atidžiai perskaitykite pateiktą instrukciją. Gamintojas neatsako už sužalojimus ir žalą, patirtą dėl netinkamo prietaiso įrengimo ir naudojimo. Visada laikykite šią instrukciją šalia prietaiso, kad galėtumėte ją pasinaudoti vėliau.

BENDRIEJI SAUGOS REIKALAVIMAI

- Šis prietaisas skirtas tik naudojimui namų ūkyje; jį galima naudoti, pavyzdžiui:
 - kaimo sodybose, darbuotojų valgomuosiuose, pavyzdžiui, parduotuvėse, biuruose ir kitoje darbo aplinkoje;
 - viešbučiuose, moteliuose, svečių namuose ir kitose gyvenamosiose aplinkose;
- Nekeiskite šio prietaiso techninių savybių.
- Darbinis vandens slėgis (mažiausias ir didžiausias) turi būti nuo 0.5 (0.05) / 8 (0.8) barų (Mpa)
- Laikykitės didžiausio 13 vietos nuostatų skaičiaus.
- Jei pažeidžiamas maitinimo laidas, jį leidžiama keisti tik gamintojui, jo įgaliotajam aptarnavimo centrui arba panašios kvalifikacijos asmenims – kitaip gali kilti pavojus.
- Peilius ir stalo įrankius aštriais kraštais dėkite į stalo įrankių krepšelį taip, kad aštrūs kraštai būtų nukreipti žemyn arba horizontalioje padėtyje.
- Nelaikykite prietaiso durelių atvirų be priežiūros, kad ant jų niekas neužgriūtų.
- Prieš atlikdami priežiūros darbus, išjunkite prietaisą ir ištraukite maitinimo laido kištuką iš elektros tinklo lizdo.
- Prietaisui valyti nenaudokite garų ir nepurškite vandeniu.
- Pagrindė esančių ventiliacijos angų (jeigu taikytina) neturi užstoti kilimas.
- Prietaisą prie vandentiekio sistemos prijunkite naudodami pateiktus naujus žarnų komplektus. Senų žarnų komplektų pakartotinai naudoti negalima.

VAIKŲ IR PAŽEIDŽIAMŲ ŽMONIŲ SAUGA

- Šį prietaisą galima naudoti vaikams nuo 8 metų amžiaus ir asmenims, turintiems psichinių, jutiminių arba protinių negalių arba patirties bei žinių trūkumo, jeigu jie yra prižiūrimi arba instruktuojami, kaip saugiai naudoti šį prietaisą, ir supranta atitinkamus pavojus.
- Neleiskite vaikams žaisti šiuo prietaisu.
- Visas plovimo priemones laikykite vaikams nepasiekiamoje vietoje.
- Neleiskite vaikams ir naminiams gyvūnams būti šalia, kai prietaiso durelės atviros.
- Neprižiūrimi vaikai negali atlikti valymo ir vartotojo priežiūros darbų.

SAUGOS INSTRUKCIJA

ĮRENGIMAS

- Nuimkite visas pakavimo medžiagas.
- Neįrenkite ir nenaudokite sugadinto prietaiso.
- Neįrenkite ir nenaudokite prietaiso ten, kur temperatūra būna žemesnė nei 0 °C.
- Vadovaukitės su prietaisu pateikta naudojimo instrukcija.

ELEKTROS PRIJUNGIMAS



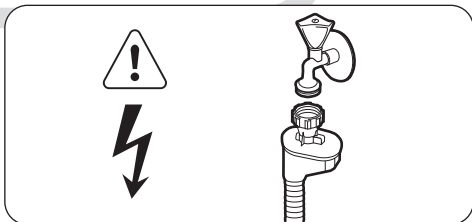
ĮSPĖJIMAS! Gaisro ir elektros smūgio pavojus.

- Šis prietaisas turi būti įžemintas.
- Patikrinkite, ar elektros duomenys, nurodyti techninių duomenų lentelėje, atitinka jūsų elektros tinklo duomenis. Jeigu ne, kreipkitės į elektriką.
- Visada naudokite taisyklingai įrengtą įžemintą elektros lizdą.
- Nenaudokite daugiakanalių kištukų, jungiklių ir ilginimo laidų.
- Būkite atsargūs, kad nesugadintumėte elektros kištuko ir elektros laido. Jei reikėtų pakeisti maitinimo laidą, tai turi padaryti mūsų įgaliotasis techninio aptarnavimo centras.
- Elektros kištuką į tinklo lizdą junkite tik tuomet, kai visiškai pabaigsite įrengimą. Įsitinkinkite, kad įrengus prietaisą elektros laido kištuką būtų lengva pasiekti.
- Norėdami išjungti prietaisą, netraukite už elektros laido. Visada traukite paėmę už elektros kištuko.

- Šis prietaisas atitinka EEB direktyvas.
- Tik Jungtinei Karalystei ir Airijai. Prietaisas turi 13 A maitinimo kištuką. Jeigu reikia pakeisti maitinimo kištuko saugiklį, naudokite 13 amp ASTA (BS 1362) saugiklį.

VANDENS PRIJUNGIMAS

- Būkite atsargūs, kad nepažeistumėte vandens žarnų.
- Prieš jungdami prietaisą prie naujų arba ilgai nenaudotų vamzdžių, nuleiskite vandenį, kol jis bėgs švarus.
- Pirmą kartą naudodami prietaisą, įsitinkinkite, ar nėra nuotėkio.
- Vandens įvado žarna turi apsauginį vožtuvą ir įmovą su viduje esančiu maitinimo kabeliu.



ĮSPĖJIMAS! Pavojinga įtampa.

- Jeigu pažeista vandens įvado žarna, nedelsdami ištraukite kištuką iš elektros tinklo

lizdo. Dėl vandens įvado žarnos pakeitimo kreipkitės į įgaliotąjį aptarnavimo centrą.

NAUDOJIMAS

- Nelipkite ir nesisėskite ant atvirų durelių.
- Indaplovės plovikliai yra pavojingi. Laikykitės ant ploviklio pakuotės pateiktų saugos nurodymų.
- Negerkite ir nežaiskite su prietaise esančiu vandeniu.
- Neišimkite indų iš prietaiso, kol nepasibaigs programa. Ant indų gali būti ploviklio.
- Iš prietaiso gali išsiveržti karšti garai, jeigu atidarysite dureles veikiant programai.
- Šalia prietaiso, į prietaisą arba ant jo nedėkite degių produktų arba degiais produktais sudrėkintų daiktų.

APTARNAVIMAS

- Dėl prietaiso remonto kreipkitės į įgaliotąjį aptarnavimo centrą. Rekomenduojame naudoti tik originalias atsargines dalis.
- Kai kreipiatės į įgaliotąjį aptarnavimo centrą, būtinai turėkite informaciją, esančią techninių duomenų plokštelėje.
Modelis:
PNC:
Serijos numeris:

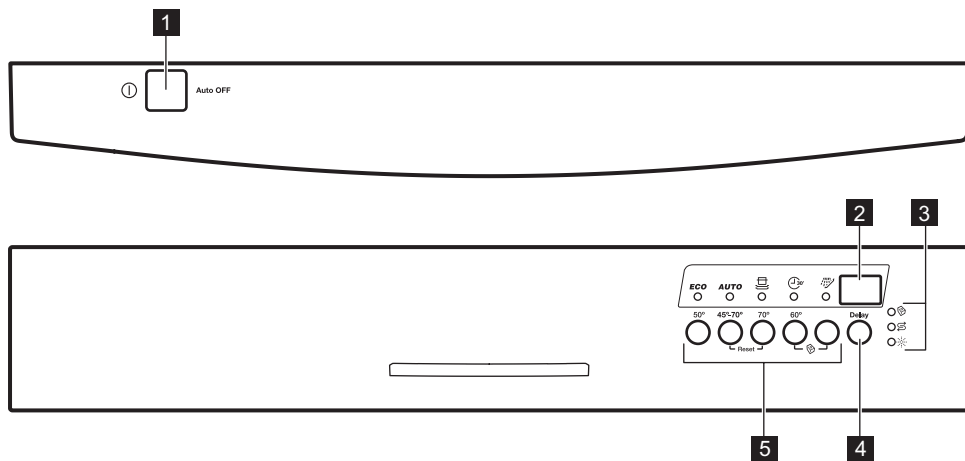
SENO PRIETAISO IŠMETIMAS



ĮSPĖJIMAS! Pavojus susižeisti arba uždusti.

- Ištraukite maitinimo laido kištuką iš maitinimo tinklo lizdo.
- Nupjaukite elektros laidą ir išmeskite jį.
- Nuimkite durelių velkę, kad vaikai ir naminiai gyvūnai neužsidarytų prietaise.

VALDYMO SKYDELIS



1 Įjungimo / išjungimo mygtukas




2 Rodinys

3 Indikatoriai




4 Paleidimo atidėjimo mygtukas

5 Programų pasirinkimo mygtukai

INDIKATORIAI

Indikatorius	Aprašymas
	Multitab indikatorius.
	Druskos indikatorius. Šis indikatorius visada yra išjungtas, kol veikia programa.
	Skalavimo priemonės indikatorius. Šis indikatorius visada yra išjungtas, kol veikia programa.

PROGRAMOS

Programa	Nešvarumo laipsnis Įkrovos tipas	Programos fazės	Sąnaudos ¹⁾		
			Trukmė (min)	Energija (kWh)	Vanduo (l)
ECO ²⁾	Vidutiniškai su- tepti Indai bei stalo įrankiai	<ul style="list-style-type: none"> • Pirminis plovimas • Plovimas 50 °C • Skalavimai • Džiovinimas 	195	1.050	11
AUTO ³⁾	Visos Indai, stalo įrankiai, puodai ir keptuvės	<ul style="list-style-type: none"> • Pirminis plovimas • Plovimas nuo 45 °C iki 70 °C • Skalavimai • Džiovinimas 	40 - 150	0.6 - 1.4	7 - 15
 ⁴⁾	Labai nešvarūs Indai, stalo įrankiai, puodai ir keptuvės	<ul style="list-style-type: none"> • Pirminis plovimas • Plovimas 70 °C • Skalavimai • Džiovinimas 	140 - 160	1.3 - 1.5	13 - 15
 ⁵⁾	Neįsisenėję nešvarumai Indai bei stalo įrankiai	<ul style="list-style-type: none"> • Plovimas 60 °C ar 65 °C • Skalavimai 	30	0.9	9
 ⁶⁾	Visos	<ul style="list-style-type: none"> • Pirminis plovimas 	14	0.1	4

1) Vertės gali kisti, atsižvelgiant į vandens slėgį ir temperatūrą, maitinimo tinklo sąlygas, parinktis ir indų kiekį.

2) Naudojant šią programą, vandens ir energijos sąnaudos yra efektyviausios plaunant vidutiniškai nešvarius indus bei stalo įrankius (tai standartinė bandymų institutų naudojama programa).

3) Prietaisas nustato nešvarumo laipsnį bei krepšiuose esančių indų kiekį ir automatiškai reguliuoja temperatūrą bei vandens kiekį, energijos sąnaudas ir programos trukmę.

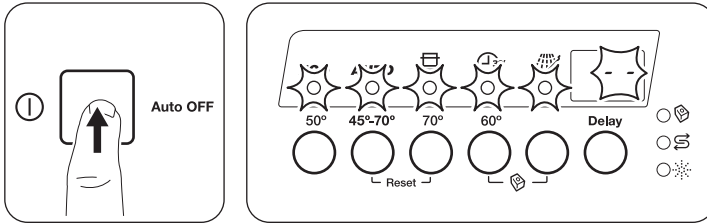
4) Ši programa turi skalavimo aukštos temperatūros vandenį fazę, kuri užtikrina geresnę higieną. Skalavimo fazės metu bent 10 minučių išlieka 70 °C temperatūra.

5) Naudodami šią programą, galite plauti indus be įsisenėjusių nešvarumų. Per trumpą laiką gaunami geri plovimo rezultatai.

6) Naudokite šią programą indams greitai nuskalauti, kad maisto likučiai neprilptų prie indų ir iš prietaiso nesklistų blogas kvapas. Pasirinkę šią programą, nenaudokite ploviklio.

NUOSTATOS

PROGRAMŲ PASIRINKIMO REŽIMAS



Prietaisas veikia programos pasirinkimo režimu, kai suaktyvinus ekrane rodomas programos numeris

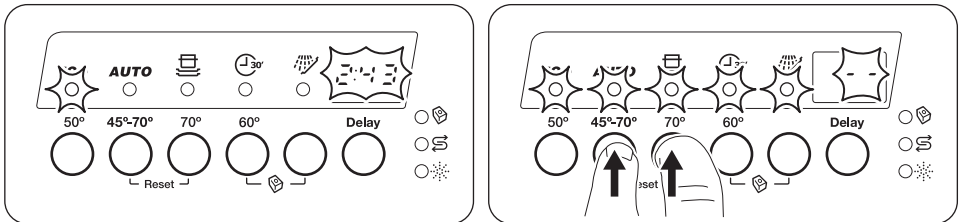
ECO

- Ekrane po kelių sekundžių rodoma programos trukmė.

Kai prietaisas veikia programos pasirinkimo režimu, galima nustatyti programą.

i Jei gu valdymo skydelis nerodo šios būklės, atlikite **Reset**.

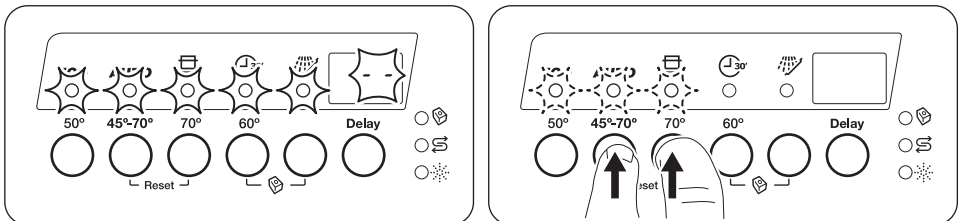
FUNKCIJA RESET





Vienu metu paspauskite ir palaikykite **AUTO** ir , kol prietaisas veiks programos pasirinkimo režimu.

Šia funkcija galite atšaukti veikiančią programą arba atidėtą paleidimą.

NAUDOTOJO REŽIMAS



Kai prietaisas veikia programos pasirinkimo režimu:

1. Paspauskite ir palaikykite nuspaudę **AUTO** ir .
 - Pradeda mirksėti indikatoriai **ECO**, **AUTO** ir .

Prietaisui veikiant naudotojo režimu galima pakeisti:

- vandens minkštiklio lygį pagal vandens kietumą;

- skalavimo priemonės dalytuvo išjungimą, kai norite naudoti Multitab parinktį be skalavimo priemonės.

Šios nuostatos bus išsaugotos tol, kol vėl jas pakeisite.

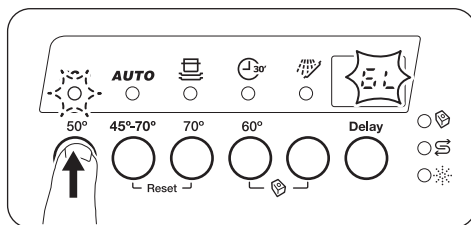
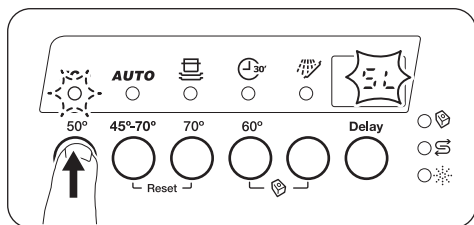
VANDENS KIETUMO LENTELE

Vokiški laipsniai (°dH)	Prancūziški laipsniai (°fH)	mmol/l	Klarko laipsniai	Vandens minkštiklio lygis
47–50	84–90	8,4–9,0	58–63	10
43–46	76–83	7,6–8,3	53–57	9
37–42	65–75	6,5–7,5	46–52	8
29–36	51–64	5,1–6,4	36–45	7
23–28	40–50	4,0–5,0	28–35	6
19–22	33–39	3,3–3,9	23–27	5 1)
15–18	26–32	2,6–3,2	18–22	4
11–14	19–25	1,9–2,5	13–17	3
4–10	7–18	0,7–1,8	5–12	2
<4	<7	<0,7	< 5	1 2)

1) Gamyklos nuostata

2) Nenaudokite druskos esant šiam lygiui.

VANDENS MINKŠTIKLIO REGULIAVIMAS



Kai prietaisas veikia naudotojo režimu:

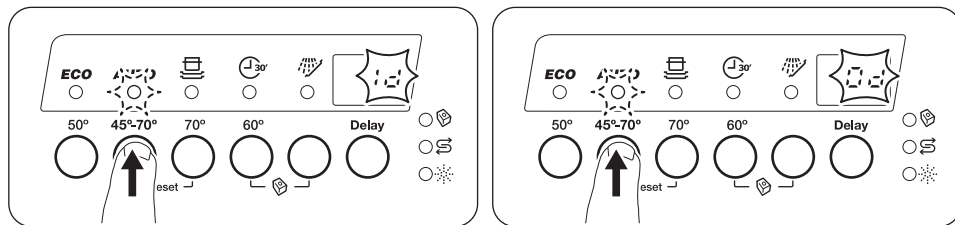
1. Paspauskite **ECO**.

- Išsijungia indikatoriai **AUTO** ir .
- Toliau mirksi indikatorius **ECO**.
- Ekrane rodoma esama nuostata: pvz., **5 L** = 5-as lygis.

2. Norėdami pakeisti nuostatą, paspauskite **ECO**. Kaskart paspaudus mygtuką, lygis didėja. Po 10 lygio vėl pradėdama nuo 1 lygio.

3. Norėdami patvirtinti nuostatą, spauskite įjungimo / išjungimo mygtuką.

SKALAVIMO PRIEMONĖS DALYTUVO IŠJUNGIMAS



Kai prietaisas veikia naudotojo režimu:

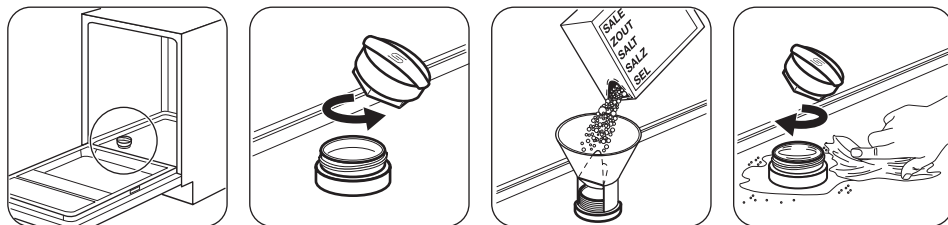
1. Paspauskite **AUTO**.
 - Išsijungia indikatoriai **ECO** ir .
 - Indikatorius ir toliau mirksės **AUTO**.
 - Ekране rodoma esama nuostata:
 -  = skalavimo priemonės dalytuvas įjungtas.
 -  = skalavimo priemonės dalytuvas išjungtas.
2. Norėdami pakeisti nuostatą, paspauskite **AUTO**.
3. Norėdami patvirtinti nuostatą, spauskite įjungimo / išjungimo mygtuką.

PRIEŠ NAUDOJANTIS PIRMAKART

1. Patikrinkite, ar nustatytas vandens minkštiklio lygis atitinka jūsų vietovėje tiekiamo vandens kietumą. Jeigu ne, reguliuokite vandens minkštiklio lygį. Norėdami sužinoti savo vietovėje tiekiamo vandens kietumą, susisiekite su vietos vandentiekio įmone.
2. Pripildykite druskos talpyklą specialia indaplovėms skirta druska.
3. Pripilkite specialios indaplovėms skirtos skalavimo priemonės į skalavimo priemonės dalytuvą.
4. Atsukite vandens čiaupą.
5. Paleiskite programą, kad būtų pašalinti apdorojimo likučiai, galintys būti prietaiso

viduje. Nenaudokite ploviklio ir nedėkite krepšių.

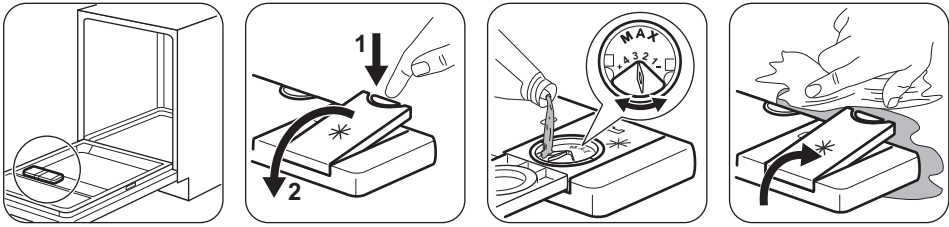
DRUSKOS PAPILDYMAS



Prieš naudojantis pirmąkart į druskos talpyklą įpilkite vieną litrą vandens.

Pildant iš druskos talpyklos gali ištekėti vanduo ir druska. Korozijos rizika. Norėdami nuo jos apsaugoti, pripildę druskos talpyklą, paleiskite programą.

SKALAVIMO PRIEMONĖS PAPILDYMAS



Skalavimo priemonė padeda indams išdžiūti be dryžių ir dėmių. Ji automatiškai tiekama esant karšto skalavimo fazei.

KASDIENIS NAUDOJIMAS

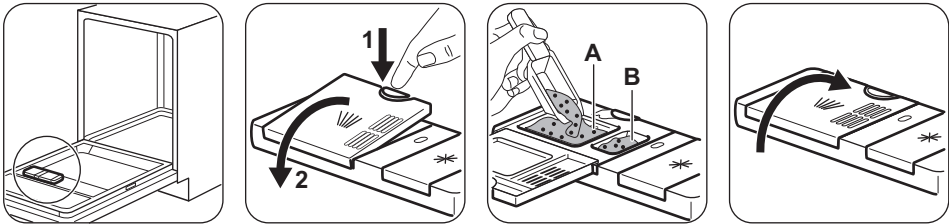
1. Atsukite vandens čiaupą.
2. Norėdami suaktyvinti prietaisą, spauskite įjungimo / išjungimo mygtuką.

Įsitikinkite, ar prietaisas veikia programos pasirinkimo režimu.

- Jeigu šviečia druskos indikatorius, papildykite druskos talpyklą.

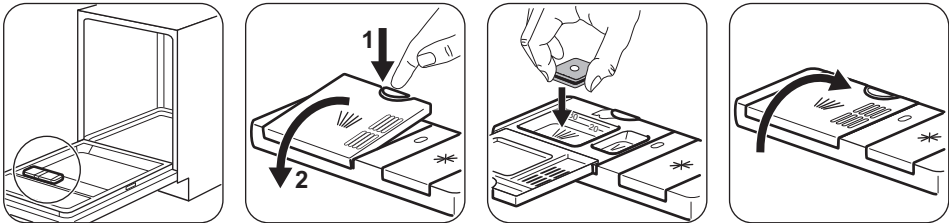
- Jeigu šviečia skalavimo priemonės indikatorius, papildykite skalavimo priemonės dalytuvą.
3. Įdėkite krepšius.
 4. Įpilkite ploviklio. Jeigu naudojate kombinuotąsias tabletes, suaktyvinkite parinktį Multitab.
 5. Nustatykite ir paleiskite tinkamą programą, atsižvelgdami į indų tipą ir jų nešvarumo laipsnį.

PLOVIKLIO PAPILDYMAS



Jeį progamoje yra pirminio plovimo fazė, įpilkite mažą kiekį ploviklio į skyrelį B.

KOMBINUOTŲJŲ TABLEČIŲ PRIDĖJIMAS



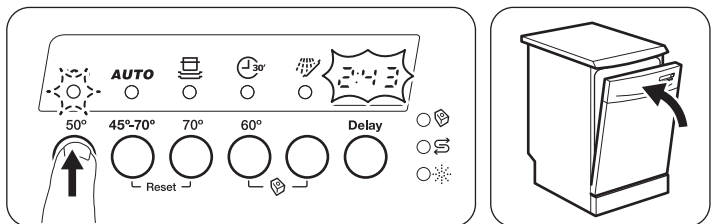
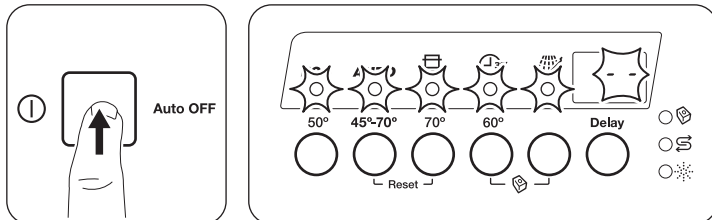
FUNKCIJA AUTO OFF

Šia funkcija sumažinamas energijos vartojimas automatiškai išjungiant prietaisą, kai jis neveikia.

Funkcija pradeda veikti:

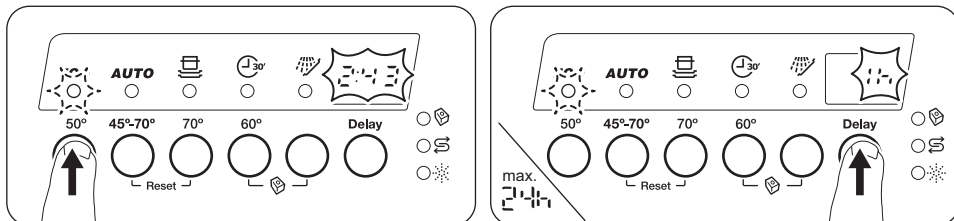
- praėjus 5 minutėms nuo programos pabaigos;
- po 5 minučių, jeigu programa nebuvo paleista.

PROGRAMOS PALEIDIMAS



Programa pradeda veikti. Programos trukmė pradeda mažėti 1 minutės intervalais.

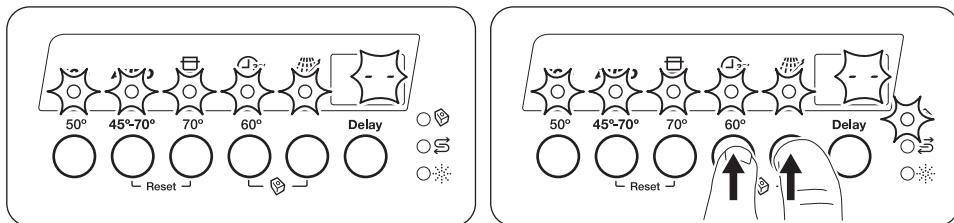
PARINKTIS DELAY



1. Spauskite Delay, kol ekrane bus rodomas atidėjimo laikas, kurį norite nustatyti.
2. Uždarius prietaiso dureles, pradeda atgalinė atskaita. Laikas skaičiuojamas atgal 1 valandos intervalais.

Pasibaigus atgaliniam laiko skaičiavimui, programa paleidžiama.

PARINKTIS MULTITAB



Prieš pradėdami programą, įjunkite arba išjunkite parinktį Multitab. Suaktyvinkite Multitab parinktį tik kai naudojate kombinuotąsias ploviklio tabletes. Šia parinktimi išjungiamas druskos tiekimas. Druskos indikatorius neužsidega. Programos trukmė gali pailgėti.

Ši parinktis netaikytina .

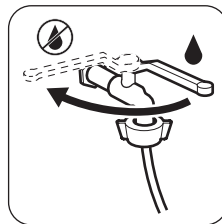
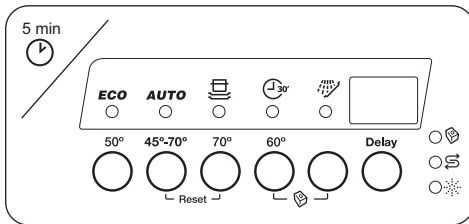
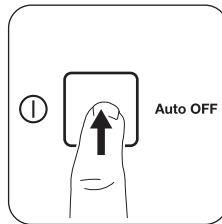
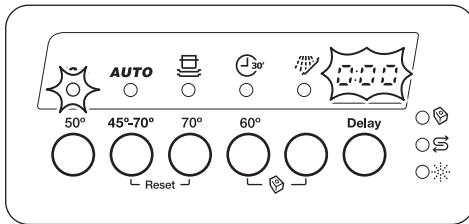
DURELIŲ ATIDARYMAS VEIKIANT PRIETAISUI

Jeigu atidarysite dureles vykdant programą, prietaisas išsijungs. Uždarius dureles, prietaisas pradės veikti nuo nutraukimo momento.



Jeigu durelės atidaromos daugiau kaip 30 sekundžių per džiovinimo fazę, vykdoma programa bus baigta. Norėdami išjungti prietaisą, spauskite įjungimo / išjungimo mygtuką arba laukite Auto Off.

PROGRAMAI PASIBAIGUS



Norėdami išjungti prietaisą, spauskite įjungimo / išjungimo mygtuką. Jeigu nepaspausite įjungimo/ išjungimo mygtuko, Auto Off funkcija automatiškai išjungs prietaisą po kelių minučių pasibaigus programai.

PATARIMAI

BENDROJI INFORMACIJA

Šie patarimai padės užtikrinti optimalius valymo ir džiovinimo rezultatus ir apsaugoti aplinką.

- Išmeskite didesnius maisto likučius nuo indų į šiukšlių dėžę.
- Nenuskalaukite indų rankomis. Jeigu reikia, naudokite pirminio plovimo programą (jeigu yra) arba pasirinkite programą su pirminio plovimo faze.
- Visada išnaudokite visą krepšių erdvę.
- Kai kraunate į prietaisą, įsitinkinkite, kad indus visiškai pasiektų vanduo iš purkštuvų purkštukų. Įsitinkinkite, kad daiktai neliestų ir neuždengtų vienas kito.

- Jūs galite naudoti atskirai indaplovės ploviklį, skalavimo priemonę ir druską arba kombinuotąsias tabletes (pvz., „trys viename“, „keturi viename“, „viskas viename“). Vadovaukitės ant pakuotės pateiktomis instrukcijomis.
- Pasirinkite programą, atsižvelgdami į indus ir jų nešvarumo laipsnį. Naudojant ECO programą, vandens ir energijos sąnaudos yra efektyviausias plaukiant vidutiniškai nešvarius indus bei stalo įrankius.

VANDENS MINKŠTIKLIS

Vandens minkštiklis pašalina mineralus iš tiekiamo vandens, kurie turėtų neigiamo poveikio plovimo rezultatams ir prietaisui.

Kuo daugiau vandenyje yra šių mineralų, tuo kietesnis vanduo. Vandens kietumas matuojamas lygiavertėmis skalėmis.

Vandens minkštiklį sureguliuokite pagal savo vietovės vandens kietumą. Vietos vandens tinklai gali nurodyti, koks vandens kietumas yra jūsų vietovėje. Svarbu nustatyti tinkamą vandens minkštiklio lygį, kad būtų gauti geri plovimo rezultatai.

DRUSKOS, SKALAVIMO PRIEMONĖS IR PLOVIKLIO NAUDOJIMAS

- Naudokite tik indaplovėms skirtą druską, skalavimo priemonę ir ploviklį. Kiti gaminiai gali pažeisti prietaisą.
- Kombinuotosios tabletės paprastai tinka rajonuose, kur vandens kietumas yra iki 21 °dH. Rajonuose, kuriuose ši riba viršijama, be kombinuotųjų tablečių reikia naudoti skalavimo priemonę ir druską. Tačiau rajonuose, kuriuose vanduo yra kietas arba labai kietas, rekomenduojame naudoti atskirai ploviklį (miltelius, gelį, tabletes be papildomų funkcijų), skalavimo priemonę ir druską optimaliems valymo ir džiovavimo rezultatams.
- Jeigu naudojate kombinuotąsias tabletes, galite pasirinkti parinktį Multitab (jeigu yra). Šia parinktimi gaunami geresni valymo ir džiovavimo rezultatai naudojant kombinuotąsias tabletes.
- Ploviklio tabletės visiškai neištirpsta naudojant trumpas programas. Norint kad ant valgymo reikmenų neliktų ploviklio likučių, rekomenduojame tabletes naudoti tik su ilgomis programomis.
- Nepilkite ploviklio daugiau nei reikia. Žr. nurodymus ant ploviklio pakuotės.

KA DARYTI, JEIGU NORITE NEBENAUDOTI KOMBINUOTJŲ TABLEČIŲ

Prieš pradėdami naudoti atskirai ploviklį, druską ir skalavimo priemonę, atlikite šią procedūrą.

1. Nustatykite didžiausią vandens minkštiklio lygį.
2. Įsitinkinkite, ar druskos ir skalavimo priemonės talpyklos yra pilnos.
3. Paleiskite trumpiausią programą su skalavimo faze. Nedėkite ploviklio ir krepšių.
4. Programai pasibaigus, pareguliuokite vandens minkštiklio lygį, atsižvelgdami į savo vietovės vandens kietumą.
5. Nustatykite tiekiamos skalavimo priemonės kiekį.

KREPŠIŲ ĮDĖJIMAS

- Prietaise plaukite tik tuos daiktus, kuriuos galima plauti indaplovėje.
- Į prietaisą nedėkite daiktų, pagamintų iš medžio, rago, aliuminio, alavo ir vario.
- Nenaudokite prietaiso vandenį sugeriantiems daiktams (pvz., kempinėms, šluostėms) plauti.
- Nuvalykite nuo indų maisto likučius.
- Atmirkykite ant indų likusį pridegusį maistą.
- Tuščiaidurius daiktus (pvz., puodelius, stiklines ir keptuves) dėkite apverstus žemyn.
- Pasirūpinkite, kad stalo įrankiai ir indai nesuliptų. Šaukštus sumaišykite su kitais stalo įrankiais.
- Pasirūpinkite, kad stiklinės nesiliestų su kitomis stiklinėmis.
- Mažus daiktus sudėkite į stalo įrankių krepšelį.
- Lengvus daiktus dėkite į viršutinį krepšį. Pasirūpinkite, kad šie daiktai neslankiotų.
- Prieš paleisdami programą, pasirūpinkite, kad purkštuvo alkūnė galėtų laisvai judėti.

PRIEŠ PALEIDŽIANT PROGRAMĄ

Įsitinkinkite, kad:

- filtrai būtų švarūs ir tinkamai įdėti;
- druskos talpyklos dangtelis gerai prisuktas;
- purkštuvai neužsikimšę;
- yra indaplovės druskos ir skalavimo priemonės (jeigu nenaudojamos kombinuotosios ploviklio tabletės);
- tinkama indų padėtis krepšiuose;
- esamam indų kiekiui ir nešvarumo laipsniui pasirinkta tinkama programa;
- naudojamas tinkamas kiekis ploviklio.

KREPŠIŲ IŠĖMIMAS

1. Prieš išimdami jį iš prietaiso, palaukite, kol valgymo reikmenys atvės. Karštus daiktus lengva sugadinti.
2. Pirmiausia iškraukite apatinį krepšį, po to – viršutinį



Programos pabaigoje ant prietaiso šonų ir durelių dar gali būti vandens.

VALYMAS IR PRIEŽIŪRA

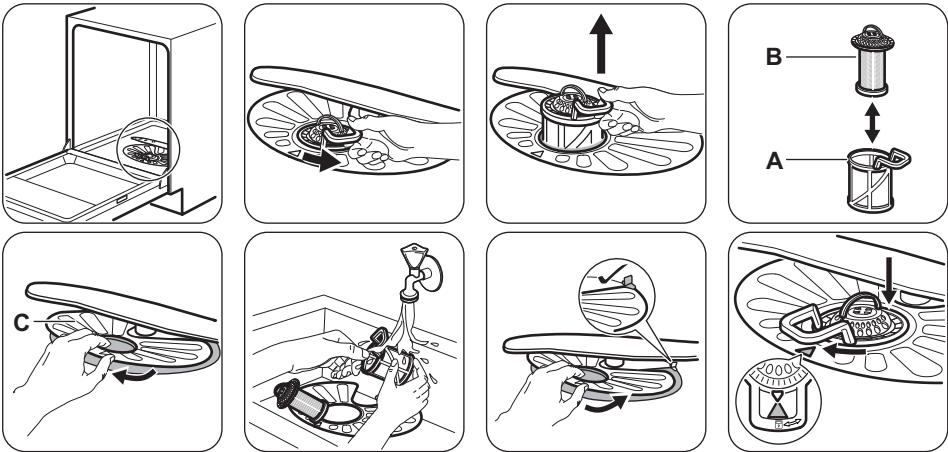


ĮSPĖJIMAS! Prieš atlikdami priežiūros darbus, išjunkite prietaisą ir ištraukite maitinimo laido kištuką iš elektros tinklo lizdo.



Nešvarūs filtrai ir užsikimšę purkštuvai pablogina plovimo rezultatus. Reguliariai tikrinkite ir, jei reikia, juos išvalykite.

FILTRŲ VALYMAS



- Įsitikinkite, ar nėra maisto likučių ar nešvarumų ant ar aplink rinktuvės kraštą.
- Vėl įdėkite plokščią filtrą (C). Įsitikinkite, ar jis taisyklingai įdėtas po 2 kreiptuvais.
- Vėl surinkite filtrus (A) ir (B).
- Vėl įdėkite filtrą (A) į plokščią filtrą (C). Sukite pagal laikrodžio rodyklę, kol užsifiksuos.



Dėl netinkamos filtrų padėties plovimo rezultatai gali būti blogi ir gali būti pažeistas prietaisas

PURKŠTUVŲ VALYMAS

Nenuimkite purkštuvo alkūnių. Užsikimšus purkštuvo alkūnių skylutėms, nešvarumų likučius pašalinkite plonu, smailiu daiktu.

VALYMAS IŠ IŠORĖS

- Nuvalykite prietaisą drėgna, minkšta šluoste.
- Naudokite tik neutralius ploviklius.
- Nenaudokite šveičiamųjų produktų, šveitimo kempinių arba tirpiklių.

VALYMAS IŠ VIDAUS

- Atsargiai išvalykite prietaisą, įskaitant durelių guminį tarpiklį, švelnia drėgna šluoste.
- Jeigu reguliariai naudojate trumpos trukmės programas, prietaiso viduje gali likti riebalų ir kalkių likučių. Kad apsisaugotumėte nuo to, rekomenduojame naudoti ilgos trukmės programas bent 2 kartus per mėnesį.

TRIKČIŲ ŠALINIMAS

Jeigu prietaisas nepasileidžia arba sustoja veikiant. Prieš kreipdamiesi į įgaliotąjį aptarnavimo centrą, patikrinkite, ar galite patys išspręsti problemą pagal lentelėje pateiktą informaciją.

Esant tam tikroms problemoms, ekrane rodomas įspėjimo kodas.

Problema ir įspėjimo kodas	Galimas sprendimas
Negalima įjungti prietaiso.	<ul style="list-style-type: none"> Patikrinkite, ar maitinimo laido kištukas įkištas į elektros tinklo lizdą. Įsitikinkite, ar nepažeistas saugiklis saugiklių dėžėje.
Programa nepasileidžia.	<ul style="list-style-type: none"> Įsitikinkite, ar prietaiso durelės uždarytos. Jeigu nustatyta atidėto paleidimo funkcija, atšaukite šią nuostatą arba palaukite, kol bus baigta atgalinė laiko atskaita. Prietaisas pradėjo dervos vandens minkštiklyje įkrovimo procedūrą. Procedūros trukmė yra maždaug 5 minutės.
Į prietaisą nepatenka vanduo. Ekrane rodoma <i>10</i> .	<ul style="list-style-type: none"> Patikrinkite, ar atsuktas vandens čiaupas. Patikrinkite, ar ne per mažas vandentiekio sistemos slėgis. Norėdami gauti šią informaciją, kreipkitės į vietos vandentiekio įmonę. Patikrinkite, ar vandens čiaupas neužsikimšęs. Įsitikinkite, ar neužsikimšęs įvado žarnos filtras. Patikrinkite, ar įvado žarna nesumazgyta ir neužlenkta.
Iš prietaiso neišleidžiamas vanduo. Ekrane rodoma <i>20</i> .	<ul style="list-style-type: none"> Patikrinkite, ar kriauklės vandens čiaupas neužsikimšęs. Patikrinkite, ar vandens išleidimo žarna nesumazgyta ir neužlenkta.
Veikia apsaugos nuo vandens nutekėjimo įtaisas. Ekrane rodoma <i>30</i> .	<ul style="list-style-type: none"> Užsukite vandens čiaupą ir kreipkitės į įgaliotąjį aptarnavimo centrą.

Patikrinę prietaisą, jį išjunkite ir vėl įjunkite. Jeigu problema kartojasi, kreipkitės į įgaliotąjį aptarnavimo centrą.

Dėl lentelėje neaprašytų įspėjimų kodų kreipkitės į įgaliotąjį aptarnavimo centrą.

NEPATENKINAMI PLOVIMO IR DŽIOVINIMO REZULTATAI

Problema	Galimas sprendimas
Balsvi dryžiai arba melsvi sluoksniai ant stiklinių ir indų.	<ul style="list-style-type: none"> Tiekiami per daug skalavimo priemonės. Nustatykite skalavimo priemonės pasirinkimo rankenėlę į mažesnę padėtį. Naudojama per daug ploviklio.
Dėmės ir išdžiūvę vandens lašai ant stiklinių ir indų.	<ul style="list-style-type: none"> Tiekiami per mažai skalavimo priemonės. Nustatykite skalavimo priemonės pasirinkimo rankenėlę į didesnę padėtį. Taip gali atsitikti dėl skalavimo priemonės kokybės.

Problema	Galimas sprendimas
Drėgni indai.	<ul style="list-style-type: none"> Programa neturi džiovavimo fazės arba turi džiovavimo fazę maža temperatūra. Tuščias skalavimo priemonės dalytuvas. Taip gali atsitikti dėl skalavimo priemonės kokybės. Taip gali atsitikti dėl kombinuotųjų tablečių kokybės. Pareminkite kito gamintojo ploviklį arba suaktyvinkite skalavimo priemonės dalytuvą ir naudokite skalavimo priemonę kartu su kombinuotomis tabletėmis.



Apie kitas galimas priežastis skaitykite skyriuje „Patarimai“.

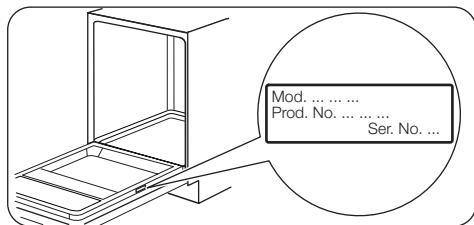
TECHNINĖ INFORMACIJA

Matmenys	Plotis / aukštis / gylis (mm)	600 / 850 / 625
Elektros prijungimas ¹⁾	Įtampa (V)	220 - 240
	Dažnis (Hz)	50
Tiekiamo vandens slėgis	Min. / maks. bar (MPa)	0.5 (0.05) / 8 (0.8)
Vandens šaltinis	Šaltas arba karštas vanduo ²⁾	maks. 60 °C
Talpa	Vietos nuostatos	13
Energijos sąnaudos	Įjungimo režimas (W)	0.99
Energijos sąnaudos	Išjungimo režimas (W)	0.10

1) Kitas vertes žr. techninių duomenų plokštelėje.

2) Jeigu karštas vanduo tiekiamas iš alternatyvaus energijos šaltinio (pvz., saulės energijos ir vėjo jėgainių), norėdami sumažinti energijos sąnaudas, naudokite karštą vandenį.

TECHNINIŲ DUOMENŲ LENTELĖ



INFORMACIJA PATIKROS ĮSTAIGOMS

Dėl visos reikiamos informacijos apie bandymų atlikimą rašykite el. žinutę adresu:

info.test@dishwasher-production.com

Užrašykite gaminio numerį (PNC), kuris yra ant techninių duomenų plokštelės.

APLINKOS APSAUGA

Atiduokite perdirbti medžiagas, pažymėtas šiuo ženklu . Išmeskite pakuotę į atitinkamą atliekų surinkimo konteinerį, kad ji būtų perdirbta.

Padėkite saugoti aplinką bei žmonių sveikatą ir surinkti bei perdirbti elektros ir elektronikos prietaisų atliekas. Neišmeskite šiuo ženklu .

pažymėtų prietaisų kartu su kitomis buitinėmis atliekomis. Atiduokite šį gaminį į vietos atliekų

surinkimo punktą arba susisiekite su vietos savivaldybe dėl papildomos informacijos.

WWW.ZANUSSI.COM/SHOP

