

**Felhasználói  
kézikönyv**

**Mosógép**

ZWF 5105  
ZWF 5185



## Üdvözljük az Electrolux világában

Köszönjük, hogy ezt a kiváló minőségű terméket választotta az Electroluxtól, mely reményeink szerint sok örömet okoz majd Önnek. Az Electrolux célja, hogy minőségi termékek széles választékát kínálja, amely kényelmesebbé teszi az Ön életét. Az útmutató borítóján néhány példát is talál erre. Kérjük, szánjon rá néhány percet, és tanulmányozza át ezt az útmutatót, hogy élvezhesse az új készülék előnyeit. Mi annyit ígérhetünk, hogy ez a készülék könnyű kezelhetősége révén meg fogja könnyíteni mindennapjait. Sok szerencsét!

A kézikönyvben az alábbi szimbólumokat használjuk:



Személyes biztonságát érintő fontos információk és a készülék károsodásának elkerülését célzó információk.



Általános információk és tippek



Környezetvédelmi információk

## Tartalomjegyzék

Biztonsági információk - - - - -	3	Ha valami nem működik - - - - -	19
A készülék leírása - - - - -	5	Műszaki adatok - - - - -	22
Mosószertartó - - - - -	5	Fogyasztási értékek - - - - -	23
Kezelőpanel és funkciók - - - - -	6	Szerelési útmutató - - - - -	24
Programtáblázat - - - - -	8-9	Környezetvédelmi tudnivalók - - - - -	27
Programokkal kapcsolatos adatok - - -	10	Európai jótállás - - - - -	28
Mosási tanácsok - - - - -	11		
Az első használat előtt - - - - -	13		
A műveletek végrehajtásának sorrendje	14		
Ápolás és tisztítás - - - - -	17		

## Biztonsági információk

**Saját biztonsága és a helyes használat biztosítása érdekében a készülék üzembe helyezése és első használata előtt olvassa át figyelmesen ezt a használati útmutatót, beleértve a tippeket és figyelmeztetéseket is. A szükségtelen hibák és balesetek elkerülése érdekében fontos annak biztosítása, hogy mindenki, aki a készüléket használja, jól ismerje annak működését és biztonságos használatát. Őrizze meg ezt a használati útmutatót, és ha a készüléket elajándékozza vagy eladja, az útmutatót is mellékelje hozzá, hogy annak teljes élettartamán keresztül mindenki, aki használja, megfelelő információkkal rendelkezzen annak használatát és biztonságát illetően.**

### Általános biztonság

- Veszélyes megváltoztatni a műszaki jellemzőket vagy megkísérelni a termék bármilyen módon történő módosítását.
- Magas hőmérsékleten történő mosás során az ajtó üvege felmelegszik. Ne nyúljon hozzá.
- Ügyeljen rá, hogy kisebb háziállatok ne kerüljenek a mosógép dobjába. Ennek elkerülése érdekében, kérjük, használat előtt ellenőrizze le a dobot.
- Bármilyen tárgy, mint például pénzérmék, biztosítótűk, tűk, csavarok, kövek vagy más kemény, éles anyagok komoly károkat okozhatnak, és nem szabad azokat a gépbe tenni.
- Csak a gyártó által javasolt mennyiségű öblítőszeret és mosószeret használjon. A túlzott használat kárt okozhat a ruhaneműben. Kövesse a gyártó mennyiségi ajánlásait.
- A kisméretű ruhadarabokat - mint például zokni, harisnya, mosható öv stb. - mosózsákba vagy párnahuzatba téve mossa, nehogy azok a dob és az üst közé kerülhessenek.
- Ne használja a mosógépet halcsontot

tartalmazó darabok, nem szegett vagy szakadt anyagok mosására.

- A készüléket mindig válassza le a hálózatról, és zárja el a vízellátást használat, tisztítás és karbantartás után.
- Semmilyen körülmények között ne próbálja meg saját maga megjavítani a készüléket. A szakszerűtlen beavatkozás személyi sérülést vagy komoly működési problémákat okozhat. Forduljon szakszervizhez. Mindig ragaszkodjon eredeti pótalkatrészek felhasználásához.

### Üzembe helyezés

- A készülék nehéz. Mozgatásakor körültekintéssel járjon el.
- Kicsomagoláskor ellenőrizze, hogy nem sérült-e meg a gép. Kétség esetén ne helyezze működésbe, hanem forduljon a szakszervizhez.
- Használat előtt minden csomagolóanyagot és szállítási rögzítőcsavart el kell távolítani. Súlyos károk keletkezhetnek a gépben vagy a berendezési tárgyakban, ha ezt nem tartja be. Lásd a felhasználói kézikönyv vonatkozó fejezetét.
- A készülék üzembe helyezése után ellenőrizze, hogy az ne álljon a befolyócsövön és a kifolyócsövön, valamint a munkafelület ne nyomja az elektromos tápvezetékét.
- Ha a gépet padlószőnyegre helyezi, úgy állítsa be a lábakat, hogy a levegő szabadon áramoljon.
- Mindig bizonyosodjon meg arról, hogy nincs vízszivárgás a tömlőknél és azok csatlakozásainál a beszerelés után.
- Ha a készüléket fagnak kitett helyen helyezi üzembe, kérjük, olvassa el a **“Fagyveszély”** c. fejezetet.
- A készülék üzembe helyezéséhez szükséges minden vízvezeték-szerelési munkát szakképzett vízvezeték-szerelőnek vagy kompetens személynek kell elvégeznie.

- A készülék üzembe helyezéséhez szükséges minden villanszerelési munkát szakképzett villanszerelőnek vagy kompetens személynek kell elvégeznie.

## Használat

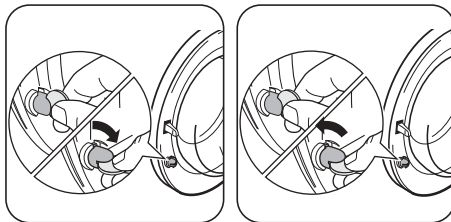
- Ezt a készüléket háztartási célú használatra tervezték. Ne használja más célra, mint amire való.
- Csak gépi mosásra alkalmas termékeket mosson. Kövesse az egyes ruhaneműn feltüntetett mosási útmutatót.
- Ne töltsé túl a készüléket. Lásd a felhasználói kézikönyv vonatkozó fejezetét.
- Mosás előtt ellenőrizze, hogy minden zseb üres, a gombok és zipzárok zárva vannak. Kerülje a kirojtosodott vagy szakadt ruhadarabok mosását, és mosás előtt kezelje a foltokat (festék, tinta, rozsdá és fű). Merevített melltartókat TILOS mosógépben mosni.
- Ne mosson a mosógépben olyan ruhadarabokat, amelyek illékony benzintermékekkel érintkeztek. Amennyiben illékony tisztítófolyadékokat használt, ügyelni kell arra, hogy a folyadék eltávozzon a ruhadarabból, mielőtt a gépbe helyezné.
- A dugót sohasem a vezetéknél, hanem magánál a dugónál fogva húzza ki az aljzatból.
- Soha ne használja a mosógépet, ha a hálózati tápkábel, a kezelőpanel, a munkafelület vagy a lábazat oly módon sérült, hogy a készülék belseje szabadon hozzáférhető.

## Gyermekbiztonság

- A készülék kialakítása nem olyan, hogy azt csökkent fizikai, értelmi vagy mentális képességű, illetve megfelelő tapasztalatok és ismeretek híján lévő személy (beleértve a gyermekeket is) használhassa, hacsak a biztonságáért felelős személy nem biztosít számára

felügyeletet és útmutatást a készülék használatára vonatkozóan.

- Ezt a mosógépet nem arra szánták, hogy kisgyermek vagy fogyatékkal élő személyek felügyelet nélkül használják.
- Gondoskodni kell a kisgyermek felügyeletéről annak biztosítása érdekében, hogy ne játsszanak a készülékkel.
- A csomagolóanyag egyes részei (pl. fólia, polisztirol) veszélyesek lehetnek a gyermekek számára. Fulladásveszély áll fenn! Tartsa azokat távol a gyermekektől.
- Minden mosószert tartson biztonságos helyen, ahol gyermekek nem férhetnek hozzá.
- Ügyeljen arra, hogy gyermekek vagy háziállatok ne kerüljenek a mosógép dobjába. Ennek elkerülése érdekében a mosógép különleges funkcióval rendelkezik.

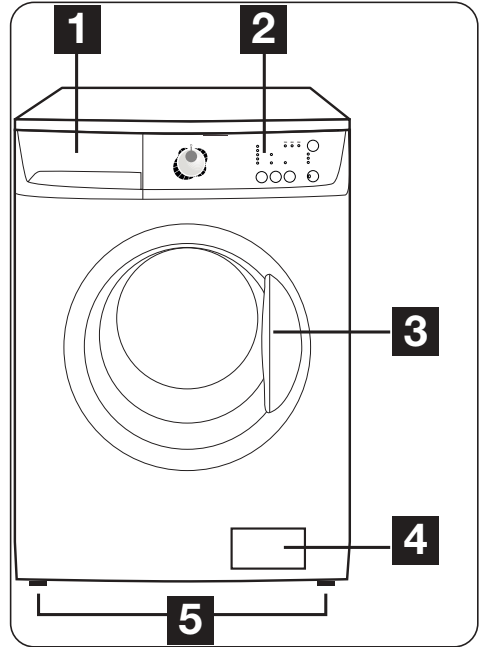


A készülék **elindításához** (lenyomás nélkül) forgassa el az ajtó belsejében lévő gombot az óramutató járásával megegyező irányban addig, amíg a vajat vízszintesbe nem kerül. Ha szükséges, használjon érmét.

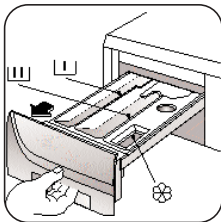
A készülék **leállításához** és az ajtó ismételt bezárásának lehetővé tétele érdekében forgassa el a gombot az óramutató járásával ellenkező irányban addig, amíg a vajat vízszintesbe nem kerül.

## A készülék leírása

- 1** Mosószertartó
- 2** Kezelőpanel
- 3** Ajtófogantyú
- 4** Vízleeresztő szivattyú
- 5** Szabályozható lábak



## Mosószertartó

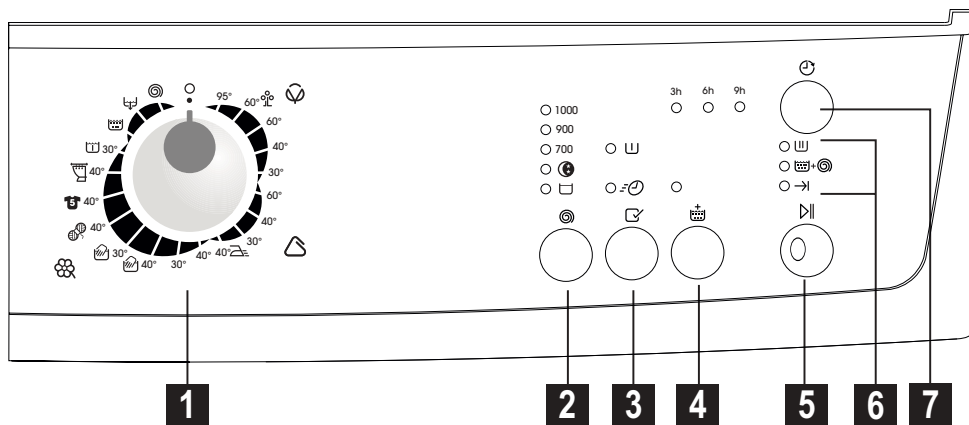


 Előmosás

 Mosás

 Öblítőszer

# Kezelőpanel és funkciók



## **i** Infók

A programválasztót, a különböző gombokat és a programfutás-kijelzőt a jelen kézikönyv egészében az ebben a táblázatban megadott számmal jelöljük.

### A programkapcsolón és a kezelőpanelen található fontos jelek:

- ∅ = Pamut, △ = Műszál, ☼ = Kímélő, ∅ = Pamut Eco, ∞ = Vasaláskönnyítő,  
 ✋ = Kézi mosás, 🌀 = Gyapjú, 🏆 = Sport, 🪟 = Függöny, 🏠 = Áztatás,  
 🗑️ = Öblítések, 🚰 = Vízleeresztés, 🌀 = Centrifugálás, 🚰 = Vízleeresztés,  
 🗑️ = Öblítések, 🌀 = Halk ciklus, 🗑️ = Opciók, ⚡ = Szupergyors, 🪟 = Előmosás,  
 🗑️ = Extra öblítés, ⏸ = Start/Szünet

<b>1</b>	<b>Programkapcsoló és Be/Ki gomb</b>	<ul style="list-style-type: none"> <li>A programkapcsoló lehetővé teszi egy program kiválasztását és/vagy a készülék be/ki kapcsolását.</li> </ul>
<b>2</b>	<b>Centrifugálás sebességét mérséklő gomb Halk ciklus/Öblítóstop opció</b>	<ul style="list-style-type: none"> <li>Ha a mosógép ajánlásától eltérő sebességen kívánja centrifugálni a ruhaneműt, a centrifugálási sebesség megváltoztatásához többször nyomja meg ezt a gombot, illetve válassza az Öblítóstop vagy a Halk ciklus opciót. Kigyullad a megfelelő jelzőfény.</li> </ul>
<b>3</b>	<b>Az Opció gomb</b>	<ul style="list-style-type: none"> <li>Ezzel a gombbal az opciók közül csak egyet választhat:</li> <li>Kigyullad a vonatkozó jelzőfény.</li> </ul>
<b>4</b>	<b>Extra öblítés gomb</b>	<ul style="list-style-type: none"> <li>Ezzel a gombbal beállítható, hogy a készülék néhány további öblítést hajtson végre.</li> </ul>

<b>5 Start/Szünet gomb</b>	<ul style="list-style-type: none"> <li>• Ez a gomb lehetővé teszi a kiválasztott program indítását; a megfelelő zöld jelzőfény nem villog tovább.</li> <li>• Ezzel a gombbal lehet félbeszakítani a futó programot is; a megfelelő jelzőfény villogni kezd.</li> </ul>
<b>6 Programfutás-kijelző</b>	<ul style="list-style-type: none"> <li>• A futó programfázistól függően különböző jelzőfények világítanak.</li> </ul>
<b>7 Késleltetett indítás gomb</b>	<ul style="list-style-type: none"> <li>• Ez a gomb lehetővé teszi, hogy a mosási program indítását 3, 6 vagy 9 órával késleltesse.</li> </ul>

## Funkciók

### Halk ciklus (2 GOMB)

Ennek az opciónak a választásakor a gép kihagyja az összes centrifugálási fázist, és nem eresztí le az utolsó öblítővizet, hogy elkerülje a ruhaneműk gyűrődését. Amikor a program befejeződött, az **5** gomb jelzőfénye nem világít, az ajtó pedig zárva van, hogy jelezze, a vizet még ki kell üríteni.

### ÖBLÍTŐSTOP - 2 GOMB

Ennek az opciónak a választásakor a gép nem eresztí le az utolsó öblítővizet, hogy megóvja a ruhaneműket a gyűrődéstől. Amikor a program befejeződött, az **5** gomb jelzőfénye nem világít, az ajtó pedig zárva van, hogy jelezze, a vizet még ki kell üríteni.

### OPCIÓK (3 GOMB)

#### Előmosás

Állítsa be ezt az opciót, ha szeretné a ruhaneműt a főmosás előtt 30°C-os előmosással kezelni.

Az előmosás rövid centrifugálással ér véget a Pamut és a Műszálás programoknál, míg a kényes anyagok esetében csak a víz leeresztése történik meg.

### Szupergyors

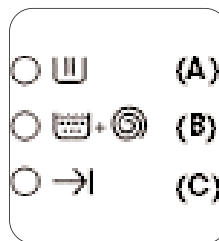
Rövid ciklus enyhén szennyezett darabokhoz vagy csak felrisszítést igénylő ruhaneműhöz.

Ezért azt javasoljuk, hogy csökkentse a mosnivaló töltetét.

### Extra öblítés (4 GOMB)

A mosógép néhány további öblítést végez a mosási ciklus alatt. Ez az opció a mosószerre érzékeny egyéneknél és olyan helyeken ajánlott, ahol a víz nagyon lágy.

### Programfutás-kijelző (6)



Az **A** jelzőfény felgyullad az **5** gomb megnyomása után. A **B** jelzőfény világít, amikor a készülék öblít vagy centrifugál. A **C** jelzőfény világít a mosási ciklus végén.

# Programtáblázat

Program/ Hőmérséklet	Anyag fajtája	Opciók	A program leírása
<b>PAMUT</b> 95°	<b>Fehér</b> (erősen szennyezett darabok)	Centr. seb./Halk ciklus/Öblítóstop, Szupergyors, Előmosás, Extra öblítés	Főmosás Öblítések Hosszú centrifuga max. sebességgel
<b>PAMUT</b> 60°ECO	<b>Fehér és színeresztő pamut</b> (közepesen szennyezett pamut ruhadarabok) <b>PAMUT ECO</b>	Centr. seb./Halk ciklus/Öblítóstop, Előmosás, Extra öblítés	Főmosás Öblítések Hosszú centrifuga max. sebességgel
<b>PAMUT</b> 60° - 40° - 30°	<b>Fehér és színes pamut</b> (közepesen szennyezett pamut ruhadarabok)	Centr. seb./Halk ciklus/Öblítóstop, Szupergyors, Előmosás, Extra öblítés	Főmosás Öblítések Hosszú centrifuga max. sebességgel
<b>MŰSZÁLÁS</b> 60° - 40° - 30°	<b>Műszálás vagy kevert szálás szövetek</b>	Centr. seb./Halk ciklus/Öblítóstop, Szupergyors, Előmosás, Extra öblítés	Főmosás Öblítések Rövid centrifugálás 900 fordulat/percen*
<b>MŰSZÁLÁS</b> <b>VASALÁSKÖNNYÍTŐ</b> 40°	<b>Műszálás vagy kevert szálás szövetek</b> (kényes darabok) <b>VASALÁSKÖNNYÍTŐ</b>	Centr. seb./Öblítóstop, Előmosás, Extra öblítés	Főmosás Öblítések Rövid centrifugálás 900 fordulat/percen*
<b>KÍMÉLŐ</b> 40° - 30°	<b>Kényes darabok</b>	Halk ciklus/Öblítóstop, Szupergyors, Előmosás, Extra öblítés	Főmosás Öblítések Rövid centrifugálás 700 fordulat/percen
<b>KÉZI MOSÁS</b> 40°-30°	Speciális program "kézi mosás" kezelési címkével rendelkező kényes szövetekhez	Centr. seb./Halk ciklus/Öblítóstop	Főmosás Öblítések Rövid centrifugálás max. sebességgel
<b>GYAPJÚ</b> 40°	Program "Tiszta új gyapjú, gépben mosható, nem megy össze" címkével ellátott gyapjúhoz	Centr. seb./Halk ciklus/Öblítóstop	Főmosás Öblítések Rövid centrifugálás max. sebességgel



## Programtáblázat

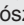

Program/ Hőmérséklet	Anyag fajtája	Opciók	A program leírása
<b>SPORT</b> 40°	Speciális program erősen szennyezett sportruházati darabokhoz	Centr. seb./Halk ciklus/ Öblítóstop, Extra öblítés	Előmosás Főmosás Öblítések Rövid centrifugálás 900 fordulat/percen*
<b>FÜGGÖNY</b> 40°	Speciális kímélő mosási ciklus függönyökhöz	Öblítóstop/Halk ciklus/ Extra öblítés	Előmosás Főmosás Öblítések Rövid centrifugálás 700 fordulat/percen
<b>ÁZTATÁS</b> 30°	Erősen szennyezett ruhanemű (gyapjú és kézi mosás esetében nem alkalmazható)		Áztatás kb. 20 percig 30°C-on. Az áztatóvíz a dobban marad
<b>ÖBLÍTÉSEK</b>	Külön öblítési ciklus - szükség esetén öblítőszerrel - kézzel mosott pamut ruhadarabokhoz	Centr. seb./Öblítóstop, Extra öblítés	Öblítések Hosszú centrifuga max. sebességgel
<b>VÍZLEERESZTÉS</b>	A víz kiürítéséhez		Víz leeresztése
<b>CENTRIFUGÁLÁS</b>	Hosszú, maximális sebességű centrifugálás kézzel mosott pamut ruhadarabokhoz	Centrifugálás sebességének csökkentése	Vízleeresztés és hosszú centrifugálás
<b>O</b> Törlés/A gép kikapcsolása	Egy folyamatban lévő program félbeszakításához, helytelen opcióválasztás elvetéséhez, illetve a készülék kikapcsolásához		

\* Rövid centrifugálás 800 fordulat/percen (ZWF 5185)

Max. töltet Pamut esetében .....5 kg  
 Max. töltet Műszál és Kímélő esetében .....2,5 kg  
 Max töltet Vasaláskönnyítő esetében .....1 kg  
 Max. töltet Gyapjú és Kézi mosás esetében .....1 kg

Max. töltet Sport esetében .....2 kg  
 Max. töltet Függöny esetében ..... 2 kg  
 Max. töltet Áztatás esetében .....5 kg  
 Max. töltet Pamut + Szupergyors esetében .....2,5 kg  
 Max. töltet Műszál és Kímélő + Szupergyors esetében .....1,5 kg

# Programokkal kapcsolatos adatok

<b>Vasaláskönnyítő</b>	Ennek a programnak a kiválasztása után a ruhanemű finom mosásra és centrifugálásra kerül, nehogy meggyűrődjön. Ilyenkor vasalni is könnyebb. Ezenkívül a mosógép további öblítéseket végez.
<b>Sport</b>	Ez a program erősen szennyezett sportruházati darabok mosására szolgál. A mosógép automatikusan hozzáad egy előmosási ciklust a főmosás előtt, hogy eltávolítsa a sáros foltokat. Azt javasoljuk, hogy <b>NE</b> tegyen mosószert a mosószertartó  jelzésű rekeszébe.
<b>Áztatás</b>	<p>Ez a különleges program erősen szennyezett ruhanemű mosására szolgál. A mosógép egy áztatást végez 30°C-on. Az áztatási idő végén a mosógép automatikusan úgy áll le, hogy a víz a dobban marad. Ez a program nem használható nagyon kényes anyagok, például selyem vagy gyapjú esetén. Új mosási fázis indítása előtt le kell üríteni az áztatóvizet a következő programmal:</p> <ul style="list-style-type: none"><li>● Csak vízleeresztés: fordítsa a programkapcsolót a Vízleeresztés programra. (Nyomja meg az <b>5</b> gombot.)</li><li>● Vízleeresztés és centrifugálás: fordítsa a programkapcsolót a Centrifugálás programra, csökkentse a centrifugálási sebességet a <b>2</b> gombbal, és nyomja meg az <b>5</b> gombot.</li></ul> <p><b>Fontos!</b> Az áztatási program mosószereát töltsé a  jelzésű rekeszbe. Az áztatás végén (miután kiürítette a vizet) kiválaszthatja a mosási programot. (Először fordítsa a programkapcsolót «<b>O</b>» állásba, majd válassza ki a programot, és nyomja meg az <b>5</b> gombot.)</p>
<b>Öblítés</b>	Ezzel a külön programmal ki lehet öblíteni és centrifugálni a kézzel mosott pamut ruhaneműket. A gép 3 öblítést végez, ezt pedig egy maximális sebességű utolsó centrifugálás követi. A centrifugálási sebesség a <b>2</b> gomb megnyomásával mérsékelhető.
<b>Vízleeresztés</b>	Az ÁZTATÁS program, illetve az Öblítőstop vagy a Halk ciklus opciókat tartalmazó programok végén a víz leeresztésére szolgál. Először fordítsa a programkapcsolót « <b>O</b> » állásba, majd válassza ki a Vízleeresztés programot, és nyomja meg az <b>5</b> gombot.
<b>Centrifugálás</b>	Külön centrifugálás kézzel mosott pamut darabok esetében. A szövettípusnak megfelelően a megfelelő gomb segítségével a gép által ajánlott sebességtől eltérőt is kiválaszthat. Ez a program választható az ÁZTATÁS program, illetve az Öblítőstop vagy a Halk ciklus opciókat tartalmazó programok végén a víz leeresztésére szolgál.

## Mosási tanácsok

### Szétválogatás

Kövesse az egyes ruhaneműn található mosási útmutatást és a gyártó cég mosási útmutatásait. A következők szerint különítse el a ruhaneműket: fehér, színes, műszálás, kényes és gyapjúruhák.

### Hőmérséklet

90° vagy 95°	az átlagosan szennyezett fehér lenvászon és pamutruhák (pl. konyharuhák, törülközők, asztalterítők, lepedők stb.) mosásához
50°/60°	a nem színeresztő, közepesen szennyezett színes lenvászon, pamut és műszálás ruhaneműk (pl. ingek, pizsamák, hálójingek stb.), illetve gyengén szennyezett fehér pamutruhák (pl. fehérneműk) mosására.
30°-40°	kényes ruhadarabok (pl. függönyök), vegyes ruhanemű, így műszálás és gyapjúanyagok, amelyek címkéjén ez áll: "tisztá új gyapjú, gépben mosható, nem megy össze".

### Teendők a ruhaneműk behelyezése előtt

Ne mossa együtt a fehér és a színes ruhákat; a fehér ruhák a mosás során elveszíthetik fehérségüket.

A színes új ruhák az első mosásnál engedhetik a színüket, ezért célszerű az első alkalommal elkülönítve mosni őket.

**Ellenőrizze, hogy a ruhaneműkben ne maradjanak fémtárgyak (pl. hajcsatok, biztosítótűk, kitűzők). Gombolja be a párnahuzatokat, húzza össze a cipzárakat, kapcsolja be a kapszokat. Az öveket és a hosszú szalagokat kösse össze.**

Mosás előtt távolítsa el a makacs foltokat. A különösen piszkos helyeket esetleg valamilyen speciális mosószerral dörzsölje át.

A függönyöket különös óvatossággal kezelje. Vegye le róluk a kapszokat, vagy zsákban, hálóban mossa őket.

### Maximális töltetek

A ruhaneműk mennyiségére vonatkozó útmutatás a programtáblázatokban található.

Általános szabályok:

**Pamut, lenvászon:** töltsen tele a dobot, de ne tömjön meg túlzottan.

**Műszál:** csak a dob feléig töltsen meg;

**Kényes ruhaneműk és gyapjú:** a dob egyharmadát.

A megadott maximális mennyiséggel optimális víz- és energiafelhasználás érhető el.

Erősen szennyezett ruhanemű esetében csökkentse a megadott mennyiséget.

### A ruhaneműk súlya

Az alább felsorolt súlyok csak tájékoztató jellegűek:

füredőköpeny	1200 g
terítők	100 g
paplanhuzat	700 g
lepedő	500 g
párnahuzat	200 g
terítő	250 g
frottírtörülköző	200 g
konyharuha	100 g
hálójing	200 g
női alsónemű	100 g
férfimunkaköpeny	600 g
férfiing	200 g
férfipizsama	500 g
alsóing	100 g
alsónadrág	100 g

## Foltok eltávolítása

Előfordulhat, hogy a makacs foltokat nem lehet csak vízzel és mosószerrel eltávolítani. Célszerű a mosás előtt külön kezelésnek alávetni őket.

**Vér:** a még friss foltot hideg vízzel mossa. Ha a folt már megszáradt, áztassa be a ruhát éjszakára speciális mosószerrel tartalmazó vízbe, majd dörzsölje át benne.

**Olajfesték:** nedvesítse meg a foltot mosóbenzinnel, majd puha ruhára helyezve itassa fel; ismétlje meg többször a műveletet.

**Megszáradt zsírfolt:** nedvesítse meg terpentinnel a foltot, majd puha felületre helyezve ujjbeggyével, egy pamutanyag segítségével itassa fel.

**Rozsda folt:** melegen oldott oxálsóval vagy valamilyen hideg rozsdatisztítóval kezelje.

Bánjon óvatosan a régebbi keletű rozsdafoltokkal, mert azok már megtámadták a cellulózszerkezetet, így az anyag könnyen kilyukadhat.

**Penészfolt:** fehérítőszerrel tisztítsa, melyet alapos öblítés kövessen. Ily módon csak a fehér, illetve a klórra nem érzékeny színes ruhaneműk tisztíthatók.

**Fű:** mosószerrel kissé kenje be az anyagot, majd kezelje hígított hipoklorittal (csak a klórral szemben ellenálló fehér és színes ruhaneműk esetében).

**Golyóstoll és ragasztó:** nedvesítse meg a foltot acetonnal(\*), majd puha ruhára helyezve itassa fel; ismétlje meg.

**Rúzs:** a fentiek szerint nedvesítse meg a foltot acetonnal, majd kezelje alkohollal. A fehér anyagokról hipoklorittal távolítsa el a megmaradt nyomokat.

**Vörösbor:** hagyja mosószeres vízben ázni, majd ecet- vagy citromsavval kezelje a foltot, végül öblítse ki. Az esetlegesen megmaradó nyomokat hipoklorittal tüntesse el.

**Tinta:** a tinta összetételétől függően nedvesítse be előbb acetonnal (\*), majd ecetsavval; a fehér ruhaneműn esetlegesen visszamaradó nyomokat hipoklorittal tisztítsa meg, majd jól öblítse át.

**Kátrányfolt:** előbb folttisztítóval, alkohollal vagy benzinnel kezelje, majd a végén tisztítópasztával dörzsölje át.

(\*) műselymet ne tisztítson acetonnal.

## Mosószeres és adalékanyagok


A mosás minősége a mosószer kiválasztásától és helyes adagolásától függ. A helyes adagolás a pazarlás elkerülését és a környezet védelmét jelenti. Annak ellenére, hogy a mosószeres biodegradábilisak, olyan elemeket is tartalmaznak, amelyek károsítják a természet kényes ökológiai egyensúlyát. A mosószer kiválasztása függ az anyag fajtájától (kényes, gyapjú, pamut stb.), színétől, a mosás hőfokától és a szennyezettség mértékétől. Ehhez a mosógéphez valamennyi forgalomban lévő mosószer felhasználható:


- mosópor valamennyi anyagfajtaúhoz,
- mosópor finomtextil (max. 60°C-os) és gyapjú mosáshoz.
- folyékony mosószeres valamennyi anyagfajtaúhoz, elsősorban az alacsony hőfokú (max. 60°C-os) programokhoz, illetve a csak gyapjú mosására szolgáló speciális mosószeres.

A mosószeres és az esetlegesen alkalmazott adalékanyagokat a mosásprogram kezdete előtt kell a megfelelő rekeszbe önteni.

Ha koncentrált mosóport vagy folyékony mosószeres használna, **előmosás** nélküli programot kell választania.

A mosógép átforgató rendszere a koncentrált mosószeres optimális felhasználását teszi lehetővé.

A folyékony mosószeres a mosószeres tartó  **jelölésű rekeszbe öntse közvetlenül** a program elindítása előtt.

A mosási program megkezdése előtt öblítőszeres vagy keményítőt kell önteni a  jelölésű mosószer-adagoló rekeszbe.

Az adalékanyagok mennyiségének megválasztásához kövesse a gyártó útmutatásait, és semmiképpen **ne lépje túl a mosószeres tartó rekeszében látható «MAX» jelölést.**

## A felhasznált mosószer mennyisége

A mosószer fajtája és mennyisége a szövet típusától, a mosásra váró ruha mennyiségétől, a szennyezettség fokától és a felhasznált víz keménységétől függ. A víz keménységét az ún. keménységi szint szerint osztályozzák. Erre vonatkozó információt az adott vízműtől vagy az illetékes önkormányzattól lehet kérni. Kövesse a gyártó cég útmutatásait a mosószer mennyiségének megválasztásánál.

## Vízkeménységi fok

Kövesse a gyártó cég útmutatásait a mosószer mennyiségének megválasztásánál.

Szint	Jellemző	Fok	
		Német °dH	Francia °T.H.
1	lágy	0-7	0-15
2	közepes	8-14	16-25
3	kemény	15-21	26-37
4	nagyon kemény	> 21	> 37

A megadottnál kevesebb mosószert használjon, amikor:

- kevés ruhaneműt mos,
- a ruhanemű csak kissé szennyezett,
- a mosás során nagy hab képződik.

## Az első használat előtt




### **FIGYELMEZTETÉS!**

Győződjön meg róla, hogy az elektromos és vízcsatlakozások megfelelnek az üzembe helyezési útmutatásoknak

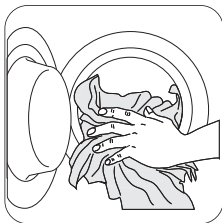
### **FONTOS!**

Távolítsa el a polisztirol tömböt és minden más anyagot a dobból.

### **FONTOS!**

Azt javasoljuk, hogy öntsön 2 liter vizet a mosószerfiók  főmosási rekeszébe, hogy aktiválja az ÖKO szelepet. Utána végeztesse el egy 95°C-os pamutciklust anélkül, hogy bármilyen ruhaneműt behelyezne a mosógépbe, hogy eltávolítson a dobból és az üstből a gyártás folyamán visszamaradt minden esetleges szennyeződést. Öntsön a mosószerfiók főmosási rekeszébe 1/2 adag mosószert, és indítsa be a gépet.

# Üzemelési sorrend

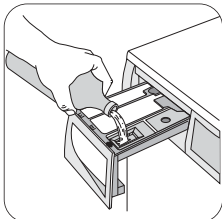
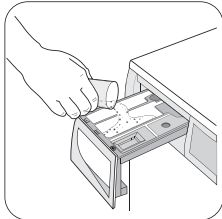




## A ruhanemű behelyezése


Az ajtófogantyút kifelé húzva óvatosan nyissa ki az ajtót. Helyezze a ruhaneműket egyenként a mosógép dobjába,

és amennyire csak lehet, terítse szét őket. Zárja be az ajtót.

## A mosószer és az öblítőszer adagolása



Húzza ki ütközésig a mosószer tartót. Mérje ki a szükséges mosószer mennyiséget, öntse azt a  jelzésű főmosási rekeszbe, és ha olyan programot kíván végezni, mely tartalmaz előmosás vagy áztatás fázist, öntse a  jelzésű rekeszbe.

Szükség esetén öntsön öblítőszer a  jelölésű rekeszbe (a felhasznált mennyiség nem lépheti túl a rekeszben lévő «MAX» jelzést). Óvatosan tolja be a rekeszt.

## A programkapcsoló segítségével válassza ki a kívánt programot (1)

Fordítsa a programkapcsolót a kívánt programra.

Az **5** gomb zöld jelzőfénye villogni kezd. Az óra járásával meg egyező és ellentétes irányban is lehet forgatni.

Az «**O**» állásban törli a programot, és kikapcsolja a gépet.

**A program végén a programkapcsolót «O» állásba kell fordítani a gép kikapcsolása érdekében.**

## FIGYELEM!

Ha Ön akkor forgatja el a programkapcsolót, és állítja be egy másik programra, amikor a gép éppen üzemel, a gomb **piros** jelzőfénye 3-szor villog, jelezve a helytelen választást. A gép nem hajtja végre az újonnan kiválasztott programot.

## Válassza ki a centrifugálási sebességet, az Öblítőstop vagy a Halk ciklus opciót a **2** gomb megnyomásával

Kigyullad a megfelelő jelzőfény. Amikor kiválaszt egy programot, az adott programhoz megengedett maximális centrifugálási sebességnek megfelelő jelzőfény világít (lapozza fel a **“Programtáblázat”** c. részt a megengedett maximális centrifugálási sebességre vonatkozóan).

## Válassza ki a **3** és **4** gombok segítségével a kívánt opciót

A programtól függően különböző funkciók használhatók együtt. Ezeket az opciókat a kívánt program kiválasztása után és az **5** gomb megnyomása előtt kell kiválasztani.

A mosási programok és az opciók összeegyeztethetőségére vonatkozóan lásd a **“Programtáblázat”** c. részt.

## A program indítása az **5** gomb megnyomásával

A kiválasztott program elindításához nyomja meg ezt a gombot; a megfelelő zöld jelzőfény nem villog tovább.

A programfutás-kijelzőn az **A** jelzőfény világít, jelezve, hogy a készülék megkezdte az üzemelést, és az ajtó zárva van.

## **FONTOS!**

Ha egy olyan opció kerül kiválasztásra, amely nem egyeztethető össze a beállított mosási programmal, ennek a gombnak a **piros** jelzőfénye 3-szor felvillan.

## A késleltetett indítás kiválasztása a 7 gomb megnyomásával

Ez az opció gomb lehetővé teszi, hogy a mosási program indítását 3, 6, 9 órával késleltesse.

Ennek a gombnak az ismételt lenyomásával tudja kiválasztani a kívánt késleltetést. Kigyullad a megfelelő jelzőfény.

Ezt az opciót a program beállítása után kell kiválasztani még azelőtt, hogy megnyomná az **5** gombot.

## A késleltetett indítás törlése:

A késleltetési időtartamot bármikor törölheti az **5** gomb megnyomása előtt.

Ha már megnyomta az **5** gombot, de mégis szeretné törölni a késleltetési időt, az alábbiak szerint járjon el:

- Az **5** gomb megnyomásával állítsa SZÜNET üzemmódba a mosógépet;
- Nyomja meg egyszer a **7** gombot, a kiválasztott késleltetéshez tartozó jelzőfény kialszik.
- A program elindításához nyomja meg ismét az **5** gombot.

## FONTOS!

- A kiválasztott késleltetés csak azután módosítható, hogy a programkapcsolót «**O**» állásba forgatta, és ismét kiválasztotta a programot.
- Az ajtó a késleltetés teljes időtartama alatt zárva marad. Ha ki kell nyitnia az ajtót, először az **5** gomb megnyomásával SZÜNET helyzetbe kell állítania a mosógépet, majd várjon néhány percre, mielőtt kinyitná az ajtót. Az ajtó becsukása után ismét nyomja meg ismét az **5** gombot.

## Ne feledje!

**A Késleltetett indítás opció nem választható a VÍZLEERESZTÉS programmal együtt.**

## Opció vagy futó program módosítása

Bármely opció megváltoztatható azelőtt, hogy a program végrehajtaná azt. Bármilyen változtatás előtt először az **5** gomb lenyomásával le kell állítani a mosógépet.

Egy már beindult programot csak úgy lehet megváltoztatni, hogyha újra beállítja azt. Fordítsa a programkapcsolót «**O**» állásba, majd az új programnak megfelelő állásba. Indítsa el az új programot az **5** gomb ismételt megnyomásával.

A dobban lévő mosóvíz nem ürül ki.

## Program megszakítása

Egy futó program félbeszakításához nyomja meg az **5** gombot, a megfelelő jelzőfény villogni kezd. A program újraindításához nyomja meg újra ugyanezt a gombot.

## Program törlése

Forgassa a programkapcsolót «**O**» állásba a folyamatban lévő program törléséhez. Most már kiválaszthat egy új programot.

## Az ajtó nyitása a program indítása után

Először állítsa a gépet szünet üzemmódba az **5** gomb megnyomásával.

Néhány perc múlva ki lehet nyitni az ajtót.

Ha a gép melegítési fázisban van, vízszintje meghaladja az ajtó alsó szélét, az ajtó nem nyitható ki.

Ha ki kell nyitnia az ajtót, de ez már nem lehetséges, a programkapcsolót «**O**» állásba forgatva kapcsolja ki a gépet. Néhány perc elteltével kinyithatja az ajtót **(Ügyeljen a víz szintjére és hőmérsékletére!)**.

Ez után a művelet után ismét be kell állítania a programot és az opciókat, majd meg kell nyomnia az **5** gombot.

## A program végén

A mosógép automatikusan leáll.

Az **5** gomb jelzőfénye kialszik, miközben a **C** fázisjelzőfény világít. Az ajtó nyitható.

Ha a program végén víz van az üstben, a **víz kiürítéséhez hajtsa végre a következő utasításokat:**

- Forgassa a programkapcsolót «**O**» állásba
- válassza a "Vízleeresztés" vagy a "Centrifugálás" programot.
- Csökkentse a megfelelő gombokkal a centrifugálási sebességet, ha szükséges
- Nyomja meg az **5** gombot

A ciklus végén forgassa a programkapcsolót «**O**» állásba a gép kikapcsolása érdekében.

Szedje ki a ruhákat a dobból, és alaposan ellenőrizze, hogy a dob üres-e.

Ha nem kíván további mosást végezni, zárja el a vízcsapot.

Hagyja nyitva az ajtót, nehogy penész vagy kellemetlen szagok keletkezzenek.



## Ápolás és tisztítás

### FONTOS!

Le kell VÁLASZTANIA a készüléket az elektromos hálózatról, mielőtt bármilyen tisztítási vagy karbantartási munkát végezne.

### Vízköltetés

A használt víz rendszerint tartalmaz vízkövet. Jó elképzelés az, ha időközönként vízlágyítószer használ a mosógépben. Alkalmazza ezt bármilyen ruhanemű mosása nélkül, és a vízlágyító gyártójának útmutatásai szerint. Ez segíteni fog a vízkőlerakódások kialakulásának megelőzésében.

### Karbantartási mosás

Alacsony hőmérsékletű mosásokkal lehetséges a dob belsejében lévő maradványlerakódások eltávolítása. Javasoljuk, hogy rendszeresen végezzen karbantartási mosást.

Karbantartási mosás futtatása:

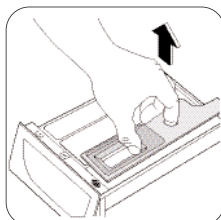
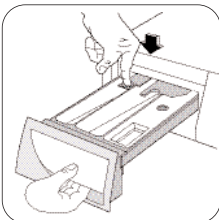
- A dobban nem lehet semmilyen ruhanemű.
- Válassza ki a legmelegebb pamutmosási programot.
- Normál mennyiségű mosószert használjon, ami biológiai tulajdonságokkal rendelkező por legyen.

### Külső tisztítás

A készülék külső felületét csak vízzel és szappannal tisztítsa meg, majd törölje alaposan szárazra.

### A mosószertartó tisztítása

A mosópor és az adalékanyagok adagolófiókját rendszeresen tisztítani kell.

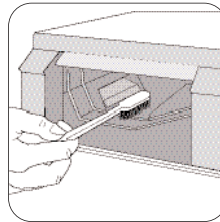


A tisztítás megkönnyítése érdekében az adalékanyagok fenntartott rekesz felső

része kivehető.

A reteszt lefelé nyomva és a fiókot kifelé húzva vegye ki a mosószertartót. Mossa le csap alatt, hogy eltávolítsa az esetleges mosópor-lerakódásokat.

### A fiók helyének tisztítása



Amikor a fiók nincs a helyén, egy kis kefe segítségével tisztítsa meg a helyét, gondoskodva arról, hogy a nyílás felső és alsó részéről is eltávolítson minden mosópormaradványt.

Helyezze vissza a fiókot, és futtasson le egy öblítési programot behelyezett ruhanemű nélkül.

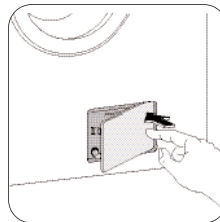
### A szivattyú tisztítása

A szivattyút ellenőrizni kell, ha

- a gép nem vezeti ki a vizet, és/vagy nem centrifugál
- a gépből furcsa zaj hallható a víz ürítése közben, mely a kivezető szivattyút elzáró tárgyak jelenlétének tudható be, mint biztosítótűk, érmék stb.

A következők szerint járjon el:

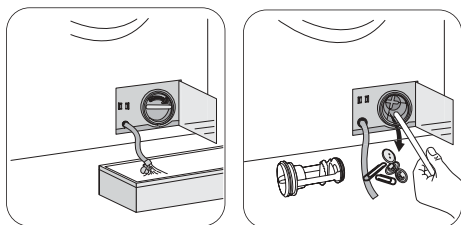
- Húzza ki a villásdugót az aljzatból.
- Szükség esetén várja meg, amíg a víz kihűl.



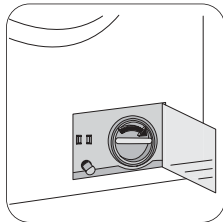
- Nyissa ki a szivattyúnál lévő ajtót.
- Helyezzen egy edényt a szivattyú alá, amelybe a gépből távozó víz folyhat.
- Húzza ki a

vízvezető csövet, tegye az edénybe, és vegye le róla a dugót.

- Amikor már nem folyik belőle víz, csavarja ki a szivattyú fedelét és vegye le. Tartson kéznél egy ruhát, amivel felitathatja a vizet, amely a fedél leemelésekor távozhat a gépből.



- Távolítsa el a szivattyúhoz esetleg hozzátapadt tárgyakat a szivattyú megforgatásával.
- Tegye vissza a dugót a vészhelyzetben üritésre használt csőre, majd az utóbbit akassza vissza a helyére.



- Csavarja vissza teljesen a szivattyúfedelet.
- Csukja be a szivattyúnál lévő ajtót.

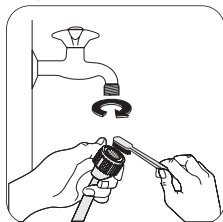
### **! FONTOS!**

Amikor a készülék használatban van, a kiválasztott programtól függően, forró víz lehet a szivattyúban.

Soha ne távolítsa el a szivattyú fedelét mosási ciklus alatt, mindig várjon, amíg a készülék befejezte a ciklust, és kiürítették. Amikor visszahelyezi a fedelet, győződjön meg arról, hogy megfelelően rászorította, és így nincs szivárgás, és kisgyermek nem tudja azt eltávolítani.

### **A vízbevezető szűrő tisztítása**

Ha a víz nagyon kemény, vagy vízkőlerakódások szemcséit tartalmazza, a vízbevezető szűrő eltömődhet. Ezért helyes, ha időről időre megtisztítja azt.



Zárja el a vízcsapot. Csavarja le a befolyócsövet. Tisztítsa meg a szűrőt egy kemény sörtéjű kefével.

Csavarja vissza szorosan a befolyócsövet.

### **Fagyveszély**

Ha a mosógépet 0°C alatti hőmérsékleten hagyják, bizonyos óvintézkedéseket meg kell tenni.

- Zárja el a vízcsapot.
- Csavarja le a befolyócsövet.
- Helyezze a szivattyú kivezető csövének a végét és a befolyócső végét a padlózatra elhelyezett edénybe, és vezesse ki a vizet.
- Csavarja vissza a befolyócsövet, és helyezze vissza a helyére a szivattyú kivezető csövet, ügyelve arra, hogy lezárja az erre szolgáló dugóval.
- Amikor újra használni kívánja a gépet, győződjön meg arról, hogy a környezeti hőmérséklet meghaladja a 0°C-ot.

### **FONTOS!**

Minden egyes alkalommal, amikor a vizet a kivezető csövön keresztül kiüríti, ezt követően kb. 2 liter vizet a mosószertartó főmosás szerinti rekeszébe kell önteni, majd le kell futtatni a vízleeresztő programot. Ez működésbe hozza a "gömb" szelep egységet, amellyel elkerülheti, hogy a mosószer egy része a következő mosások felhasználatlanul maradjon a gépben.

### **Víz kiürítése szükség esetén**

Ha a gép nem üríti ki a vizet, a következőket kell tenni:

- Húzza ki a dugaszt a hálózati aljzatból;
- Zárja el a vízcsapot;
- Szükség esetén várja meg, amíg a mosóvíz kihűl;
- Nyissa ki a szivattyúnál lévő ajtót;
- Tegyen egy edényt a padlózatra, és helyezze bele a kivezető cső végét. Vegye le róla a dugót. A víz a gravitáció miatt belefolyik az edénybe. Amikor az edény megtelik, tegye vissza a sapkát a csőre. Üritse ki az edényt. Addig ismételje ezt az eljárást, amíg még folyik víz a gépből.
- Ha szükséges, a fent leírt módon tisztítsa meg a szivattyút;
- Tegye vissza a dugót, és akassza vissza a kivezető csövet;
- Csavarja vissza a szivattyúfedelet, és csukja be az ajtót.

## Ha valami nem működik

### **FONTOS!**

Bizonyos problémák az egyszerű karbantartás hiánya vagy mulasztások miatt következnek be, ezek szerelő kihívása nélkül is könnyen orvosolhatók. Kérjük, a helyi szerviz megkeresése előtt végezze el az alább felsorolt ellenőrzéseket.

Előfordulhat, hogy a gép üzemelése közben az **5** gomb piros jelzőfénye villog jelezve, hogy a készülék nem működik.

A probléma megszüntetését követően nyomja meg az **5** gombot a program újraindításához. Ha a probléma az összes ellenőrzés után is fennáll, forduljon a lakhelye szerinti szakszervizhez.

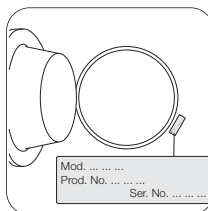
Meghibásodás	Lehetséges ok/Megoldás
<b>A mosógép nem indul el:</b>	<p>Az ajtó nincs becsukva. <b>(A piros jelzőfény villog)</b></p> <ul style="list-style-type: none"> <li>• Zárja be jól az ajtót.</li> </ul> <p>A dugó nem megfelelően van beillesztve a hálózati aljzatba.</p> <ul style="list-style-type: none"> <li>• Illessze a dugót a hálózati aljzatba.</li> </ul> <p>Nincs feszültség a hálózati aljzatban.</p> <ul style="list-style-type: none"> <li>• Ellenőrizze lakásának elektromos hálózatát.</li> </ul> <p>A fő olvadóbiztosíték kiégett.</p> <ul style="list-style-type: none"> <li>• Cserélje ki a biztosítékot.</li> </ul> <p>A programválasztó nincs megfelelően beállítva, és nem nyomta meg az <b>5</b> gombot.</p> <ul style="list-style-type: none"> <li>• Forgassa el a programválasztót, és nyomja meg az <b>5</b> gombot ismét.</li> </ul> <p>A <b>7 gombot</b> választotta ki.</p> <ul style="list-style-type: none"> <li>• Ha a ruhaneműt azonnal ki kell mosni, törölje a késleltetett indítást</li> </ul>
<b>A gép nem szív be vizet:</b>	<p>A vízcsap el van zárva. <b>(A piros jelzőfény villog)</b></p> <ul style="list-style-type: none"> <li>• Nyissa ki a vízcsapot.</li> </ul> <p>A befolyócső összenyomódott vagy megtört. <b>(A piros jelzőfény villog)</b></p> <ul style="list-style-type: none"> <li>• Ellenőrizze a befolyócső csatlakozását.</li> </ul> <p>Eltömődött a befolyócső szűrője. <b>(A piros jelzőfény villog)</b></p> <ul style="list-style-type: none"> <li>• Tisztítsa meg a befolyócső szűrőjét.</li> </ul> <p>Az ajtó nincs jól becsukva. <b>(A piros jelzőfény villog)</b></p> <ul style="list-style-type: none"> <li>• Zárja be jól az ajtót.</li> </ul>

Meghibásodás	Lehetséges ok/Megoldás
<b>A gép vizet vesz fel, majd rögtön ki is üríti:</b>	<p>A kifolyócső vége túl alacsonyan van.</p> <ul style="list-style-type: none"> <li>• Olvassa el "a víz leeresztése" fejezet ide vonatkozó bekezdését.</li> </ul>
<b>A gép nem ereszti le a vizet, és/vagy nem centrifugál:</b>	<p>A kifolyócső összenyomódott vagy megtört. <b>(A piros jelzőfény villog)</b></p> <ul style="list-style-type: none"> <li>• Ellenőrizze a kifolyócső csatlakozását.</li> </ul> <p>Eldugult a leeresztő szivattyú. <b>(A piros jelzőfény villog)</b></p> <ul style="list-style-type: none"> <li>• Tisztítsa meg a leeresztő szivattyút.</li> </ul> <p>A ruhanemű nem egyenletesen oszlik el a dobban.</p> <ul style="list-style-type: none"> <li>• Rendezze el a ruhaneműt.</li> </ul> <p>Az Öblítőstop vagy a Halk ciklus opció, illetve az ÁZTATÁS program ki van választva.</p> <ul style="list-style-type: none"> <li>• Kapcsolja ki az opciót.</li> <li>• Válassza a Vízleeresztés vagy a Centrifugálás programot.</li> </ul>
<b>Víz van a padlózaton:</b>	<p>Túl sok mosószert vagy nem megfelelő mosószert használ a mosáshoz (túl sok hab keletkezik).</p> <ul style="list-style-type: none"> <li>• Csökkentse a mosószert mennyiségét, vagy használjon másikat.</li> </ul> <p>Ellenőrizze, hogy nem szivárogo-e a befolyócső valamelyik illesztéke. Nem mindig lehet könnyen meglátni, hogy folyik-e a víz a csövön; ellenőrizze, hogy nedves-e cső.</p> <ul style="list-style-type: none"> <li>• Ellenőrizze a befolyócső csatlakozását.</li> </ul> <p>Megsérült a befolyócső.</p> <ul style="list-style-type: none"> <li>• Cserélje ki egy újjal.</li> </ul> <p>A szivattyú kivezető csövére a szivattyú tisztítása után nem tették vissza a dugót.</p> <ul style="list-style-type: none"> <li>• Tegye vissza a dugót a vészhelyzetben ürítésre használt csőre, majd az utóbbit akassza vissza a helyére.</li> </ul>
<b>A mosás eredménye nem kielégítő:</b>	<p>Túl kevés vagy nem megfelelő mosószert használt.</p> <ul style="list-style-type: none"> <li>• Növelje a mosószert mennyiségét, vagy használjon másikat.</li> </ul> <p>Mosás előtt nem kezelte a makacs foltokat.</p> <ul style="list-style-type: none"> <li>• Használjon a kereskedelemben kapható termékeket a makacs foltok kezeléséhez.</li> </ul> <p>Nem a megfelelő hőfokot állította be.</p> <ul style="list-style-type: none"> <li>• Ellenőrizze, hogy a megfelelő hőmérsékletet választotta-e.</li> </ul> <p>Túl nagy mennyiségű ruhát tett a gépbe.</p> <ul style="list-style-type: none"> <li>• Helyezzen kevesebb ruhaneműt a dobba.</li> </ul>

Meghibásodás	Lehetséges ok/Megoldás
<p><b>Nem nyílik ki az ajtó:</b></p>	<p>A program még mindig fut.</p> <ul style="list-style-type: none"> <li>• Várja meg a mosási ciklus végét.</li> </ul> <p>Az ajtózárra még nem oldott ki.</p> <ul style="list-style-type: none"> <li>• Várjon, amíg az ajtózárra kiold.</li> </ul> <p>Víz van a dobben.</p> <ul style="list-style-type: none"> <li>• Válassza a vízleeresztés vagy a centrifugálás programot a víz kiürítéséhez.</li> </ul>
<p><b>A gép vibrál vagy zajos:</b></p>	<p>A szállításhoz használt csavarokat vagy csomagolást nem távolította el.</p> <ul style="list-style-type: none"> <li>• Ellenőrizze, hogy a készülék üzembe helyezése megfelelő-e.</li> </ul> <p>Nem állította be egyenlő magasságra a lábakat.</p> <ul style="list-style-type: none"> <li>• Ellenőrizze, hogy a készülék vízszintbe állítása megfelelő-e.</li> </ul> <p>A ruhanemű nem egyenletesen oszlik el a dobben.</p> <ul style="list-style-type: none"> <li>• Rendezze el a ruhaneműt.</li> </ul> <p>Lehet, hogy túl kis mennyiségű ruhanemű van a dobben.</p> <ul style="list-style-type: none"> <li>• Helyezzen be több ruhaneműt.</li> </ul>
<p><b>Későn indul a centrifugálás, illetve a gép egyáltalán nem centrifugál:</b></p>	<p>Az elektronikus kiegyensúlyozó rendszer megszakította a centrifugálást, mert a ruhanemű egyenetlenül oszlott el a dobben. A ruhanemű a dob ellenkező irányba forgásával kerül egyenletes elosztásra. Lehet, hogy a dob többszöri ilyen irányú forgására van szükség ahhoz, hogy az egyensúly visszaálljon, és rendes centrifugálás induljon be. Ha 10 perc elteltével sem oszlik el megfelelően a ruhanemű, akkor a gép nem végzi el a centrifugálást. Ebben az esetben kézzel rendezze el a ruhaneműt, és válassza ki a centrifugálás programot.</p> <ul style="list-style-type: none"> <li>• Rendezze el a ruhaneműt.</li> </ul>
<p><b>A gép szokatlan zajt bocsát ki</b></p>	<p>A gépbe szerelt motor más hagyományos motortípusokhoz képest szokatlan zajt ad ki. Ez az új típusú motor lágyabb indítást biztosít, a ruhaneműt pedig egyenletesebben osztja el centrifugálás közben a dobben, ugyanakkor pedig fokozott stabilitást kölcsönöz a gépnek.</p>
<p><b>Nem látható víz a dobben</b></p>	<p>A modern technológián alapuló mosógépek rendkívül hatékonyan üzemelnek, nagyon kevés vizet használnak fel, ami nem befolyásolja a teljesítményüket.</p>

Ha nem sikerül kijavítania vagy meghatározni a problémát, forduljon szakszervizhez.

A telefonálás előtt jegyezze fel a gép típusát, gyári számát és a vásárlás időpontját, mert ezeket a szakszerviz kérni fogja Öntől.



## Műszaki adatok

Méret	Szélesség	60 cm
	Magasság	85 cm
	Mélység (a kerek ajtóval együtt)	63 cm
Elektromos csatlakoztatás Feszültség - Összteljesítmény - Biztosíték	Az elektromos csatlakoztatásra vonatkozó információk a készülék ajtajának belső szélén lévő adattáblán találhatóak	
Hálózati víznyomás	Minimum	0,05 MPa
	Maximum	0,8 MPa
Maximális töltet	Pamut	5 kg
Centrifugálási sebesség	Maximum	800 fordulat/perc (ZWF 5185)
		1000 fordulat/perc (ZWF 5105)

## Fogyasztási értékek

Program	Energiafogyasztás (kWh-ban)	Vízfelhasználás (literben)	Program időtartama
Pamut 95°	1.9	58	135
Pamut 60°Eco	0.85	45	120
Pamut 60°	1.2	54	115
Műszál 60°	0.75	45	85
Műszál 40° Vasaláskönnyítő	0.4	73	90
Kímélő mosás 40°	0.5	57	65
Kézi mosás 40°	0.4	53	55
Gyapjú mosás 40°	0.4	53	55
Sport 40°	0.6	57	90
Függöny 40°	0.7	70	80
Áztatás 30°	0.35	18	30
Öblítés	0.07	42	45
Vízleeresztés	-	-	2
Centrifugálás	-	-	10

### Infók

A táblázatban látható energiafogyasztási adatok csupán tájékoztató jellegűek, azok a mosásra váró ruha mennyiségétől, típusától, a víz alaphőmérsékletétől és a környezeti hőmérséklettől függően változhatnak. Az adatok valamennyi programhoz alkalmazható legmagasabb hőmérsékletre vonatkoznak.

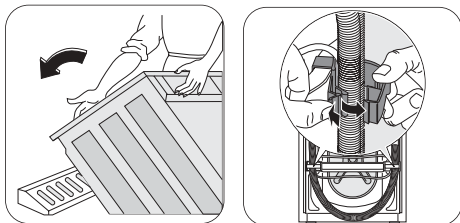
(\*) A **PAMUT 60°Eco** 5 kg töltettel az energiatakarékossági címkén szereplő adatok referenciaprogramja az EGK 92/75 sz. szabványának megfelelően

# Szerelési útmutató

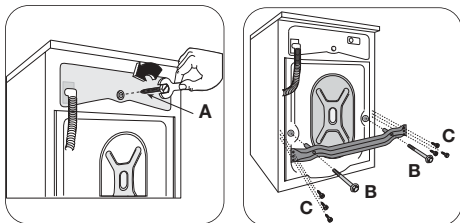
## Kicsomagolás

Használat előtt távolítsa el a szállításhoz használt csavarokat és a csomagolóanyagot.

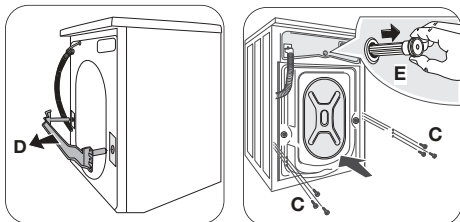
Javasljuk, hogy minden szállításhoz használt eszközt őrizzen meg esetleges későbbi szállítások idejére.



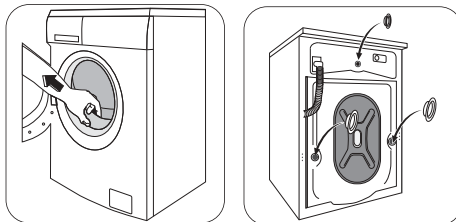
1. Miután eltávolított minden csomagolást, óvatosan fektesse a gépet a hátlapjára, és távolítsa el a mosógép alján található polisztirol blokkot.
2. Vegye ki a hálózati tápkábelt és a kifolyócsőt a készülék hátlapján lévő csőtartókból.



3. Csavarozza ki egy megfelelő kulccsal és távolítsa el a mosógép hátulján középen lévő csavart **A**.
4. Csavarozza ki és távolítsa el a mosógép hátlapján lévő két nagy csavart **B** és a hat kisebb csavart **C**.



5. Távolítsa el a rögzítőlemezt **D**, csavarozza vissza a hat kisebb csavart **C**, és csúsztassa ki az ott található műanyag távtartót **E**.

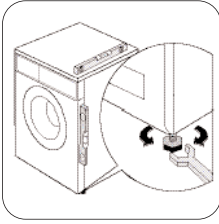


6. Nyissa ki a kerek ajtót, vegye ki a befolyócsövet a dobból, és távolítsa el a polisztirolelemet, amely ragasztószalaggal van az ajtó tömítésére ragasztva. Nyissa ki a kerek ajtót, vegye ki a befolyócsövet a dobból, és távolítsa el a polisztirolelemet, amely ragasztószalaggal van az ajtó tömítésére ragasztva.
7. Dugaszolja be a kisebb felső lyukat és a két nagyot a megfelelő műanyag dugaszokkal, amelyek a kezelési kézikönyvet tartalmazó zacskóban vannak.

## Elhelyezés

A gépet egy kemény, egyenletes padlófelületen kell elhelyezni. Győződjön meg arról, hogy a gép körül a levegő áramlását ne akadályozza szőnyeg, padlószőnyeg stb. A gépnek nem szabad a konyha falához vagy bútoraihoz érni. Vízszintezze be a mosógépet a lábak emelésével vagy lesüllyesztésével. Lehetséges, hogy nehéz a lábak beállítása, mivel önzáró anyát tartalmaznak, de a gépnek vízszintesen és stabilan KELL állnia. Bármilyen szükséges módosítás csókulccsal elvégezhető. A pontos vízszintbe állítás megelőzi a vibrációt, a zajt és a készülék elmozdulását az üzemelés alatt. Ne helyezzen a gép alá kartont, fát vagy hasonló anyagot a padlózat esetleges szinteltérésének a kiegyenlítésére.





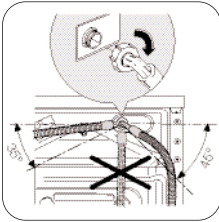
Ha szükséges, használjon vízszintezőt a beállítás ellenőrzéséhez.

## Vízellátás

Egy befolyócső mellékelve van, és az a mosógép dobjában található.

**Ne használja a korábbi mosógépről származó befolyócsövet a vízvezetékhez való csatlakozásra.**

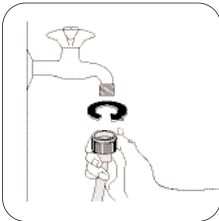
1. Nyissa ki a kerek ajtót, és vegye ki a befolyócsövet.
2. Csatlakoztassa a csövet a csatlakozóelemmel a mosógéphez.



## **!** Figyelem!

**Ne helyezze el a befolyócsövet lefelé. A vízcsap helyzetétől függően a csövet balra vagy jobbra szögben vezesse el.**

3. A szorítógyűrű meglazításával állítsa be helyesen a csövet. Miután beállította a befolyócsövet, ügyeljen arra, hogy megszorítsa ismét a szorítógyűrűt a szivárgások megelőzése érdekében.

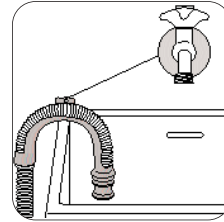


4. Csatlakoztassa a befolyócsövet egy 3/4"-os csavarmentes csaphoz. Mindig a készülékhez mellékelt csövet használja.

A befolyócsövet nem szabad meghosszabbítani. Ha a cső túl rövid lenne, és nem óhajtja a csapot áthelyezni, egy másik, erre a célra szolgáló hosszabb, komplett csövet kell venni.

## Vízkivezetés

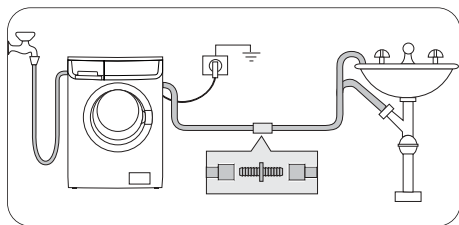
A kifolyócsövet három különböző módon lehet elhelyezni:



**A mosókaplyó szélére helyezve a géphez mellékelt műanyag könyökcső segítségével.**

Ez esetben fontos, hogy a cső

meghajlított része vízleeresztés közben ne csússzon le a peremről. Ennek érdekében a csaphoz vagy a falhoz rögzítheti azt (például egy darab spárgával).



**A mosdókgyló kivezetésének egyik leágazásához csatlakoztatva.** Ennek a leágazásnak a szagelzáró fölött kell elhelyezkednie oly módon, hogy a cső könyök része legalább 60 cm-re legyen a talajtól.

**Közvetlenül a vízfolyó hálózatra, ahol a bekötésnek legalább 60 és legfeljebb 90 cm magasan kell elhelyezkednie.** A kifolyócső végének mindig **levegőznie** kell, azaz a lefolyócső belső átmérőjének meg kell haladnia a kifolyócső külső átmérőjét.

A kifolyócsövön nem lehetnek törések.

### **Elektromos csatlakoztatás**

A gépet 230 V egyfázisú, 50 Hz-en való működésre gyártották.

Ellenőrizze, hogy lakóhelyének hálózata alkalmas-e a szükséges maximális terhelés (2,2 kW) elviselésére, figyelembe véve a többi használatban lévő készüléket is.



### **Figyelem!**

#### **A gépet földelt aljzathoz csatlakoztassa!**

A gyártó semminemű felelősséget nem vállal a fenti biztonsági szabályok be nem tartásából adódó károk, illetve sérülések esetén.



### **Figyelem!**


Amennyiben szükségessé válik a készülék hálózati tápkábelének cseréje, azt a mi szervizünknek **KELL** elvégeznie.

### **MEGJEGYZÉS**

Kérjük, győződjön meg arról, hogy a készülék a beszerelés után könnyen hozzáférhető a szervizszakember számára, ha javításra lenne szükség.

## Környezetvédelmi tudnivalók

### Csomagolóanyagok

A  jelzéssel ellátott anyagok újrahasznosíthatók.

>PE<=polietilén


>PS<=polisztirol

>PP<=polipropilén

Annak érdekében, hogy újrahasznosításra kerüljenek, a megfelelő helyre (vagy tartályokba) kell őket elhelyezni.

### Régi készülék

A régi mosógép helyes leselejtezéséhez, kérjük, használja az arra feljogosított begyűjtőhelyeket. Segítsen városát tisztán tartani!

A terméken vagy annak csomagolásán látható  jelzés azt jelenti, hogy a termék nem kezelhető háztartási hulladékként. Ennek megfelelően el kell szállítani az elektromos és elektronikus berendezések újrahasznosítási gyűjtőtelepére. Annak biztosításával, hogy a termék hulladékként történő elhelyezése megfelelően történik, Ön segíthet megelőzni a környezetre és az emberi egészségre gyakorolt potenciális negatív hatást, amit a termék nem megfelelő hulladékként történő kezelése idézhet elő. A termék újrahasznosítására vonatkozó részletesebb információt a helyi önkormányzatnál, a háztartási hulladékelhelyezési szolgálatnál vagy abban a boltban kaphat, ahol a terméket vásárolta.

### Környezetvédelmi tanácsok

Ha takarékoskodni szeretne a vízzel, energiával, és hozzá szeretne járulni a környezet védelméhez, az alábbi ötleteket ajánljuk a figyelmébe:

- A normál szennyezettségű ruhaneműt előmosás nélkül is kimoshatja, mert így mosószer, vizet és időt takarít meg (és egyben védi a környezetet!).
- A gép gazdaságosabban üzemel, ha teljesen meg van töltve.
- Megfelelő előkezeléssel a foltok és a korlátozott mértékű szennyezettség eltüntethetők; a ruhanemű ekkor alacsonyabb hőfokon is kimosható.
- A mosószer a víz keménységi foka, a szennyezettség mértéke és a mosni kívánt ruhanemű mennyisége szerint adagolja.

# ZANUSSI

[www.electrolux.com](http://www.electrolux.com)

[www.zanussi.hu](http://www.zanussi.hu)