

HU Használati útmutató

Mosógép

USER MANUAL

ZWG 580 P
ZWG 5100 P
ZWG 5120 P

la vita è bella
ZANUSSI
ITALIAN SINCE 1916

Tartalomjegyzék

Biztonsági információk	2	Első használat	11
Fagyveszély	4	Napi használat	11
Környezetvédelmi tudnivalók	5	Mosási programok	19
Termékleírás	6	Fogyasztási értékek	23
Műszaki adatok	6	Ápolás és tisztítás	25
Üzembe helyezés	7	Mit tegyek, ha...	27

A változtatások jogát fenntartjuk



Biztonsági információk

Fontos Olvassa el figyelmesen ezt a kézikönyvet, és őrizze meg, mert később meg szüksége lehet rá.

- Készüléke biztonsága megfelel az ágazati szabványoknak és a hasonló készülékek biztonságára vonatkozó jogszabályi követelményeknek. Ugyanakkor gyártóként magunkra nézve kötelezőnek érezzük, hogy a következő biztonsági megjegyzéseket rendelkezésére bocsássuk.
- Nagyon fontos, hogy ezt a felhasználói kézikönyvet elérhető helyen tartsa, hogy szükség esetén mindig a rendelkezésére álljon. Amennyiben a készüléket eladja vagy átadja egy másik tulajdonosnak, illetve elköltözik a lakásból, és a készüléket otthagyja, soha ne feledje mellékelni az útmutatót a készülékhez, hogy az új tulajdonos megismerhesse a készülék működésével kapcsolatos információkat és figyelmeztetéseket.
- A készülék üzembe helyezése és használata előtt figyelmesen el KELL olvasnia a biztonsági szabályokat.
- Használatba vétel előtt ellenőrizze a készüléket, hogy nem sérült-e a szállítás során. Ha a készülék sérült, nem szabad az elektromos hálózathoz csatlakoztatni. Ha egyes részei megsérültek, forduljon a szállítóhoz.
- Ha a készüléket télen szállítják ki, amikor a hőmérséklet fagypont alatt van, az első használat előtt tárolja szobahőmérsékleten 24 óráig.

- A készüléket normál háztartási használatra tervezték. A gyártó nem vállal felelősséget a fagyásból eredő károkért. További információkért olvassa el a „Fagyveszély” című részt.

Általános biztonsági tudnivalók

- Veszélyes megváltoztatni a műszaki jellemzőket vagy megkísérelni a termék bármilyen módon történő átalakítását.
- Magas hőmérsékleten történő mosás során az ajtó üvege felmelegszik. Ne érjen hozzá!
- Ügyeljen arra, hogy gyermekek és háziállatok ne másszanak a mosógép dobjába. Használat előtt mindig ellenőrizze a dob belsejét.
- Bizonyos tárgyak, mint például pénzér-mék, biztosítótűk, tűk, csavarok, kövek vagy más kemény, éles anyagok komoly károkat okozhatnak, ezért tilos ilyeneket a készülékbe tenni.
- Csak a gyártó által javasolt mennyiségű öblítőszer és mosószer használjon. A túl- adagolás kárt okozhat a ruhaneműben. Kövesse a gyártó mennyiségi ajánlásait.
- A kisméretű ruhadarabokat – mint például zokni, harisnya, mosható öv stb. – mosózsákba vagy párnahuzatba téve mossa, nehogy azok a dob és a készülékház közé kerüljenek.
- Ne használja a készüléket halcsontot tartalmazó darabok, nem szegett vagy szakadt anyagok mosására.

- A készüléket mindig válassza le a hálózatról, és zárja el a vízellátást a használat, tisztítás és karbantartás után.
- Semmilyen körülmények között se kísérelje meg saját maga megjavítani a készüléket. A szakszerűtlen beavatkozás személyi sérülést vagy komoly működési problémákat okozhat. Forduljon szakszervizhez. Mindig ragaszkodjon eredeti alkatrészek felhasználásához.

Üzembe helyezés

- A készülék nehéz. Mozgatásakor körültekintéssel járjon el.
- Használat előtt minden csomagolóanyagot és szállítási rögzítőcsavart el kell távolítani. Súlyos károk keletkezhetnek a készülékben vagy a berendezési tárgyakban, ha ezt nem tartja be. További információért lásd a felhasználói kézikönyv vonatkozó részét.
- Ez a készülék „szabadon álló” típusú. **NE** építse be munkafelület alá, és semmilyen ok miatt **NE** távolítsa el a készülék tetejét.
- A készülék üzembe helyezése után ellenőrizze, hogy a befolyócső vagy a kifolyócső nem szorult-e be a készülék alá, valamint hogy nem csipődött-e be az elektromos tápvezeték.
- A készüléket kemény, egyenletes padlófelületen kell elhelyezni.
- Ne helyezzen a készülék alá kartont, fát vagy hasonló anyagot a padló szinteltéréseinek a kiegyenlítésére.
- Ha a készüléket padlószőnyegre helyezi, úgy állítsa be a lábakat, hogy a levegő szabadon áramolhasson a készülék alatt.
- A készüléknek nem szabad falhoz vagy bútorokhoz érnie.
- **A készüléket a hidegvízvezetékhez kell csatlakoztatni.**
- A készüléket ne a korábbi mosógépről származó befolyócsővel csatlakoztassa a vízvezetékhez. Mindig a készülékhez mellékelt csövet használja.
- A befolyócsövet nem szabad meghosszabbítani. Ha a cső túl rövid lenne, és a

csapot nem kívánja áthelyezni, egy másik, erre a célra szolgáló hosszabb, komlett csövet kell venni.

- Mindig bizonyosodjon meg arról, hogy a beszerelés után nincs vízszivárgás a tömlőknél és azok csatlakozásainál.
- Ha a készüléket fagynak kitett helyen helyezi üzembe, olvassa el a „Fagyveszély” részt. A gyártó nem vállal felelősséget a fagyás okozta károkért.
- A készülék üzembe helyezéséhez szükséges minden vízvezeték-szerelési munkát szakképzett vízvezeték-szerelőnek vagy kompetens személynek kell elvégeznie.
- A készülék üzembe helyezéséhez szükséges minden villanszerelési munkát szakképzett villanszerelőnek vagy kompetens személynek kell elvégeznie.

Használat

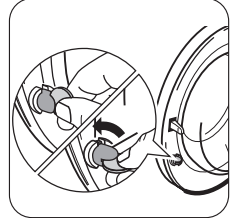
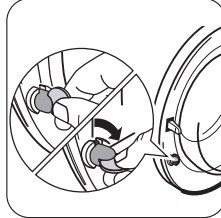
- Ezt a készüléket háztartási célú használatra tervezték. Ne használja más célra, mint amire azt tervezték.
- Ezzel a készülékkel kizárólag gépi mosásra alkalmas termékeket mosson. Kövesse a ruhaneműkön feltüntetett mosási tanácsokat.
- Ne töltsen túl a készüléket. Lásd a „Mosási programok” táblázatot.
- Mosás előtt ellenőrizze, hogy minden zseb üres-e, illetve a gombok és zipzárok zárva vannak-e. Kerülje a kirojtosodott vagy szakadt ruhadarabok mosását, és mosás előtt kezelje a festék-, tinta-, rozsdá- és fűfoltokat. Merevített melltartókat TILOS mosógépben mosni.
- A mosószer-adagoló fiók egy folyékony mosószerek számára kialakított rekeszt tartalmaz. Ne tegyen ebbe a rekeszbe zselé állagú mosószereket olyan programokban, amelyek előmosást vagy késleltetett indítást tartalmaznak. Ezekben az esetekben használhatja a mosószerhez adott mérőlabdákat vagy zacskókat. Ezeket a mosási ciklus végén vegye ki.

- Ne mosson a mosógépben olyan ruhadarabokat, amelyek illékony benzintermékekkel érintkeztek. Amennyiben illékony tisztítófolyadékokat használt, a készülékbe helyezés előtt távolítsa el a folyadékot a ruhaneműről.
- A hálózati dugaszt soha ne a vezetékénél fogva húzza, hanem mindig magát a dugót fogja meg.
- Soha ne használja a készüléket, ha a hálózati tápkábel, a kezelőpanel, a munkafelület vagy a lábazat oly módon sérült, hogy a készülék belseje szabadon hozzáférhető.

Gyermekek biztonsága

- A készülék kialakítása nem olyan, hogy azt csökkent fizikai, értelmi vagy mentális képességű, illetve megfelelő tapasztalatok és ismeretek híján lévő személyek (beleértve a gyermekeket is) használhassák, hacsak a biztonságukért felelős személy nem biztosít számukra felügyeletet és útmutatást a készülék használatára vonatkozóan.
- Gondoskodjon arról, hogy a gyermekek ne játszhassanak a készülékkel.
- A csomagolóanyag egyes részei (pl. fólia, polisztirol) veszélyesek lehetnek a gyermekek számára. Fulladásveszély áll fenn! Tartsa ezeket távol a gyermekektől.

- A mosószeret zárja el a gyermekek elől, és tartsa azokat biztonságos helyen.
- Ügyeljen arra, hogy gyermekek és háziállatok ne mászhassanak be a mosógép dobjába. Annak elkerülése érdekében, hogy gyermekek vagy háziállatok bezáródjanak a dobba, a mosógép különleges funkcióval rendelkezik.



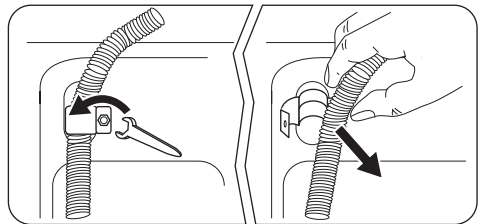
Ennek a funkciónak az **aktiválásához** forgassa el az ajtó belsején lévő gombot (annak lenyomása nélkül) az óramutató járásával megegyező irányba addig, amíg a vájat vízszintes állásba nem kerül. Ha szükséges, használjon egy érmét.

A funkció **kikapcsolását** és az ajtó bezárásának lehetővé tételéhez forgassa el a gombot az óramutató járásával ellenkező irányba addig, amíg a vájat vízszintes állásba nem kerül.

Fagyveszély

Ha a készüléket olyan helyen állították fel, ahol a hőmérséklet $0\text{ }^{\circ}\text{C}$ alá süllyedhet, a következők szerint járjon el az esetleg a készülékben maradt víz eltávolításához:


1. Húzza ki a készülék hálózati dugaszát.
2. Zárja el a vízcsapot.
3. Csavarja le a befolyócsövet a csapról.
4. Csavarja le a kifolyócsövet a hátsó tartóról, és akassza ki a mosdókagylóból vagy szifonból.




5. Tegyen egy tálat a padlóra.
6. Vezesse el a kifolyócsövet a padlón; helyezze a befolyó- és kifolyócső végét a tálba, és várja meg, amíg a víz kifolyik.

7. Csavarja vissza a befolyócsövet a csapra, a kifolyócsövet pedig a készülék háttára.

Környezetvédelmi tudnivalók

A terméken vagy a csomagoláson található  szimbólum azt jelzi, hogy a termék nem kezelhető háztartási hulladékként. Ehelyett a terméket el kell szállítani az elektromos és elektronikai készülékek újrahasznosítására szakosodott megfelelő begyűjtő helyre. Azzal, hogy gondoskodik ezen termék helyes hulladékba helyezéséről, segít megelőzni azokat, a környezetre és az emberi egészségre gyakorolt potenciális kedvezőtlen következményeket, amelyeket ellenkező esetben a termék nem megfelelő hulladékkezelése okozhatna. Ha részletesebb tájékoztatásra van szüksége a termék újrahasznosítására vonatkozóan, kérjük, lépjen kapcsolatba a helyi önkormányzattal, a háztartási hulladékkezelését végző szolgálattal vagy azzal a bolttal, ahol a terméket vásárolta.

Csomagolóanyagok

A  jelzéssel ellátott anyagok újrahasznosíthatók.

>PE<=polietilén

Amikor újra használni kívánja a készüléket, győződjön meg arról, hogy a környezeti hőmérséklet meghaladja a 0°C-ot.

>PS<=polisztirol

>PP<=polipropilén

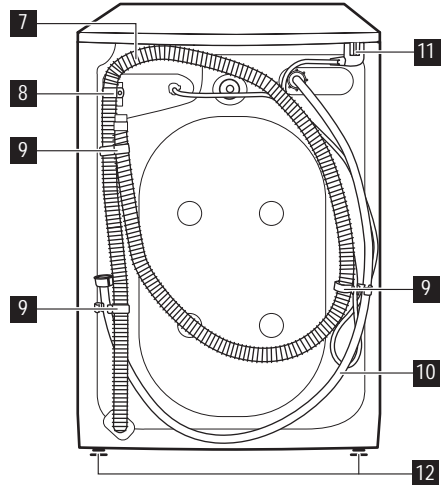
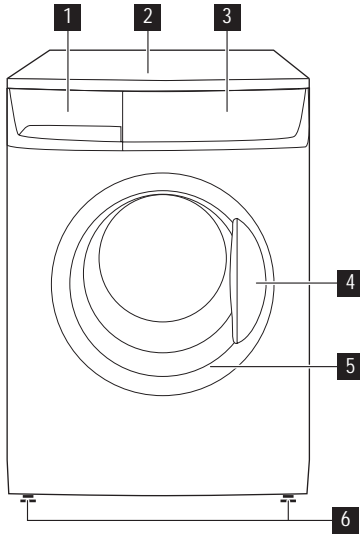
Annak érdekében, hogy újrahasznosításra kerüljenek, a megfelelő helyre (vagy tartályokba) kell őket elhelyezni.

Környezetvédelmi tanácsok

Ha takarékoskodni szeretne a vízzel, energiával, és hozzá szeretne járulni a környezet védelméhez, az alábbi ötleteket ajánljuk a figyelmébe:

- A normál szennyezettségű ruhaneműt előmosás nélkül is kimoshatja, mert így mosószert, vizet és időt takarít meg (és egyben védi a környezetet!).
- A gép gazdaságosabban üzemel, ha teljesen meg van töltve.
- Megfelelő előkezeléssel a foltok és a korlátozott mértékű szennyezettség eltüntethetők; a ruhanemű ekkor alacsonyabb hőfokon is kimosható.
- A mosószert a víz keménységi foka, a szennyezettség mértéke és a mosni kívánt ruhanemű mennyisége szerint adagolja.

Termékleírás



- 1** Mosogatószer-adagoló fiók
- 2** Készülék teteje
- 3** Kezelőpanel
- 4** Ajtó fogantyúja
- 5** Adattábla (a belső felén)
- 6** Állítható magasságú első lábak

- 7** Kifolyócső
- 8** Kifolyócső tartókonzolja
- 9** Csőtartók
- 10** Befolyócső
- 11** Hálózati tápkábel
- 12** Hátsó lábak

Műszaki adatok

Méret	Szélesség Magasság Mélység	60cm 85cm 50cm
Elektromos csatlakoztatás	Az elektromos csatlakoztatásra vonatkozó információk a készülék ajtajának belső szélén lévő adattáblán található.	
Hálózati víznyomás	Minimum Maximum	0,05 MPa 0,8 MPa
Maximális töltet	Pamut	6 kg

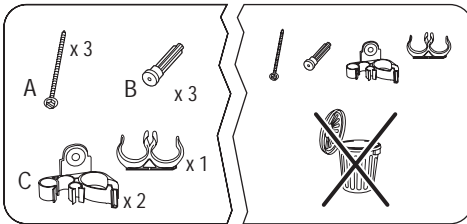
Centrifugálási sebesség	Maximum	1200 fordulat/perc (ZWG 5120 P) 1000 fordulat/perc (ZWG 5100 P) 800 fordulat/perc (ZWG 580 P)
-------------------------	---------	---

Üzembe helyezés

A csomagolás eltávolítása

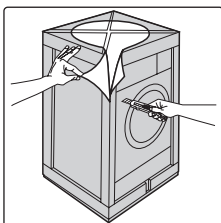
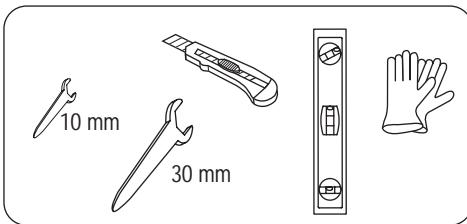
⚠ Vigyázat

- A készülék üzembe helyezése előtt olvassa el alaposan a „Biztonsági információk” részt.

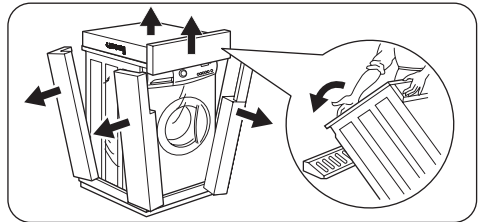


⚠ **Vigyázat Távolítson el és őrizzen meg** minden szállításhoz használt eszközt az esetleges későbbi szállítások idejére.

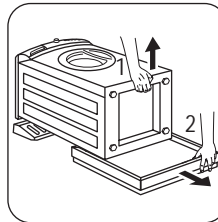
Szükséges eszközök



- Távolítsa el a külső fóliát. Ha szükséges, használjon vágóeszközt.

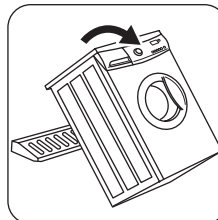


- Vegye le a felső karterlemezt.
- Távolítsa el a polisztirol csomagolóanyagokat.

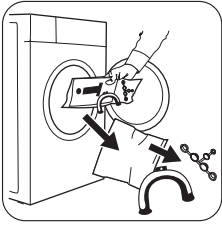


- Helyezze az első darabot a készülék mögé a padlóra, majd fektesse óvatosan rá háttal a készüléket. Vigyázzon, hogy közben ne csípje be a csöveket.

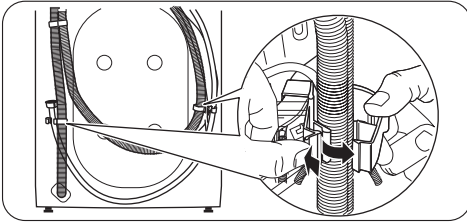
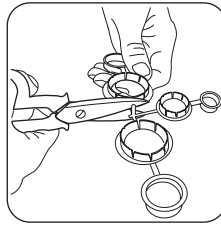
- Vegye ki az alsó polisztirol lapot.



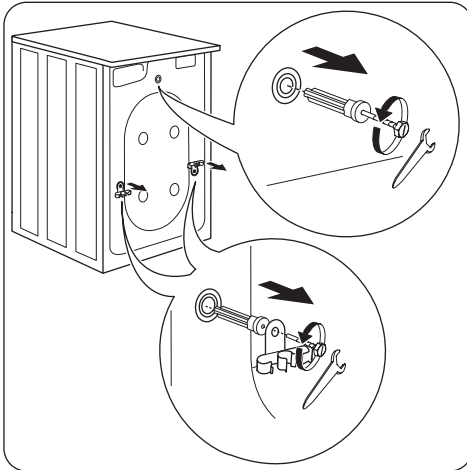
- Állítsa fel a készüléket.



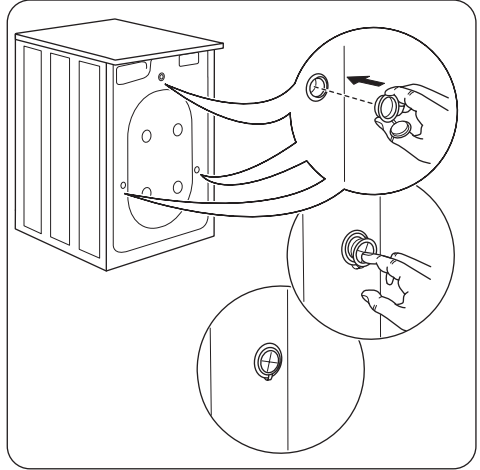
- Nyissa ki az ajtót, majd vegye ki dobból a műanyag csővezetőt, a felhasználói kézikönyvet tartalmazó füzetet és a műanyag dugókat.



- Vegye ki a hálózati tápkábelt, a befolyócsövet és a kifolyócsövet a készülék hátlapján lévő csőtartókból (C).

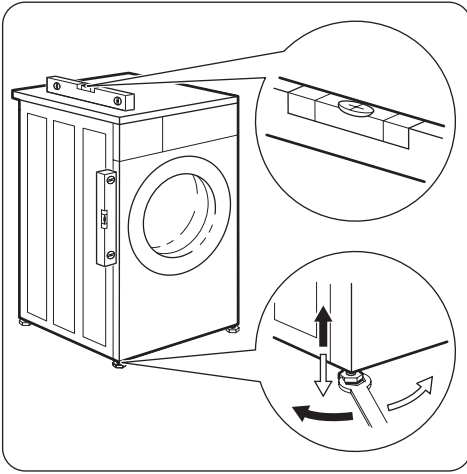


- Csavarozza ki a három csavart (A), majd vegye le a csőtartókat (C).
- Csúsztassa ki az ott található műanyag távtartókat (B).

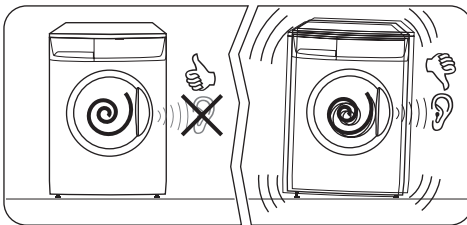


- Dugaszolja be a kisebb felső lyukat és a két nagyot a megfelelő műanyag dugókkal.

Elhelyezés és vízszintbe állítás



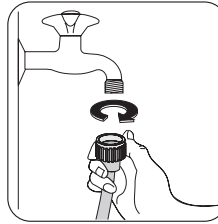
Állítsa vízszintes helyzetbe a készüléket a lábak emelésével vagy lesüllyesztésével. A készülék típusától függően négy állítható lábbal vagy két első állítható lábbal és két hátsó rögzített lábbal rendelkezik. A készüléket **FELTÉTLENÜL** vízszintes és stabil padlófelületen kell elhelyezni. Ha szükséges, használjon vízmértéket a beállítás ellenőrzéséhez. A szükséges állítószert csavarkulccsal végezheti el.



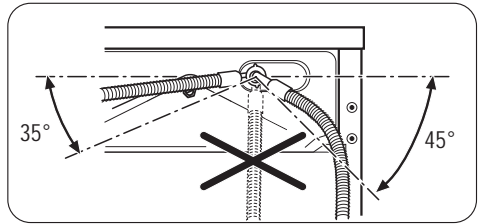
A pontos vízszintbe állítás megelőzi a rezgéseket, a zajt és a készülék elmozdulását a működés alatt.

Ha a készülék nem áll vízszintben és stabilan, ismétlje meg a beállítás lépéseit.

Vízfelvétel

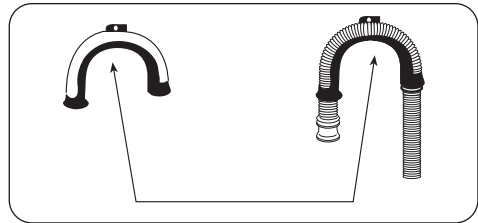


Csatlakoztassa a befolyócsövet egy 3/4"-os csavarmentes csaphoz.



Engedje meg a szorítógyűrűt, majd a vízcsap helyzetétől függően vezesse el a csövet balra vagy jobbra úgy, hogy az szögben álljon. **Vigyázzon, hogy a befolyócső ne álljon függőlegesen.** Miután beállította a befolyócsövet, ügyeljen arra, hogy ismét megszorítsa a szorítógyűrűt, így megelőzve a szivárgást.

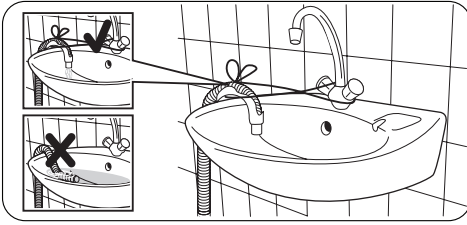
Vízleeresztés



Először hajlítsa be a kifolyócső végét a készülékhez mellékelt műanyag csővezető segítségével.

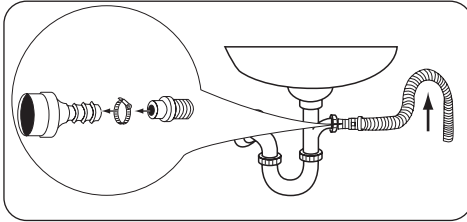
A kifolyócsövet többféle módon lehet elhelyezni:

- Egy mosdókagyló szélére helyezve műanyag csővezető segítségével:



Kösse a műanyag csővezetőt a csaphoz egy zsinórral, így megelőzve, hogy a víz kiürítésekor a kifolyócső leessen.

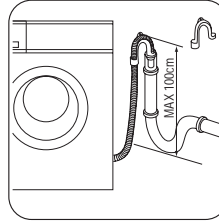
- Egy mosdókagyló szifonjára csatlakoztatva:



Nyomja be a kifolyócső végét a szifonba, és rögzítse egy szorítógyűrűvel. A kifolyócsövön alakítson ki egy hurkot, hogy a mosdókagylóból származó hulladék ne kerüljön bele a készülékbe.

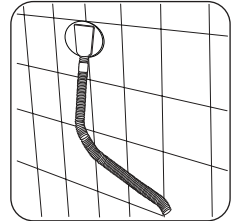
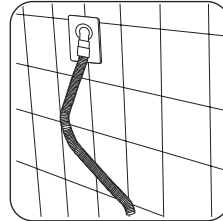
Ha a szifont korábban még nem használta, távolítsa el mindenféle záródugaszt, amit esetleg korábban betettek.

- **Közvetlenül egy vízlefolyó hálózatra csatlakoztatva**, ahol a bekötésnek legalább 60 és legfeljebb 100 cm magasan kell elhelyezkednie:



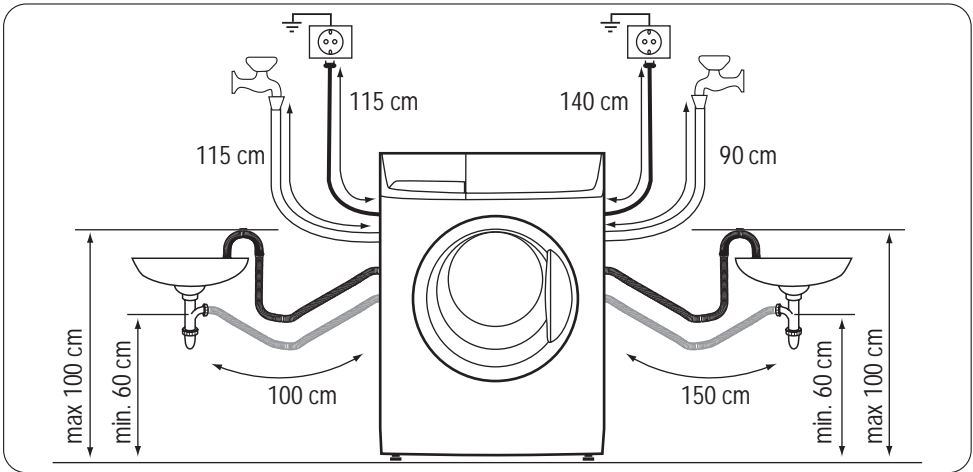
A kifolyócső végének mindig **levegőznie** kell, azaz a kifolyócső belső átmérőjének meg kell haladnia annak a lefolyócsőnek a külső átmérőjét, amelybe csatlakozik. A kifolyócsövet nem szabad megtörni.

- **Közvetlenül egy falba épített lefolyócsőbe csatlakoztatva** :



- i** A kifolyócső hossza nem haladhatja meg a maximális 4 métert. Ha plusz kifolyócsőre vagy illesztőelemekre van szükség, ezeket a helyi szervizben szerezheti be.

Csatlakozások (áttekintés)



Elektromos csatlakoztatás

- A készüléket kötelező földelni.
- Ellenőrizze, hogy az adattáblán szereplő elektromossági adatok megfelelnek-e a háztartási hálózati áram paramétereinek.
- Mindig megfelelően felszerelt érintésbiztos aljzatot használjon.
- Ne használjon elosztókat, csatlakozókat és hosszabbítókat. Tűzveszélyesek.
- Ne cserélje ki saját maga a hálózati kábelt. Hívja a márkaszervizt.

- Ügyeljen arra, hogy a hálózati dugaszt ne nyomja össze vagy a készülék hátlapja károsítsa azt.
- Ügyeljen arra, hogy a hálózati dugasz az üzembe helyezés után hozzáférhető legyen.
- A készülék leválasztásához ne a hálózati kábelt, hanem a hálózati dugaszt húzza.
- A készülék megfelel az EGK irányelveknek.

Első használat

- i** • Győződjön meg arról, hogy az elektromos- és a vízcsatlakozások megfelelnek-e az üzembe helyezési utasításoknak.
- i** • Ellenőrizze, hogy a dob üres-e.
- i** • Az első mosás előtt futtasson le egy pamutciklust a legmagasabb hőmé-

sékleten ruha behelyezése nélkül, hogy eltávolítsa a dobból és az üstből a gyártás folyamán esetlegesen visszamaradt szennyeződések. Öntsön a főmosási rekeszbe 1/2 adag mosószert, és indítsa el a készüléket.

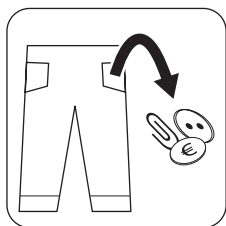
Napi használat

A ruhák szétválogatása

Kövesse az egyes ruhákon található mosási utasításokat és a gyártó cég mosási uta-

sításait. A következők szerint különítse el a mosandó ruhákat: fehér, színes, műszálas, kényes és gyapjúnemű.

Teendők a ruhák behelyezése előtt



Fontos Győződjön meg arról, hogy a ruhákban nem maradtak fémtárgyak (pl. hajcsatok, biztosítótűk, kitűzők). Gombolja be a párnahuzatokat, húzza össze a cipzárat, kapcsolja be a kapcsokat. Az öveket és a hosszú szalagokat kösse össze. Vegye le a horgokat és kampókat (pl. a függönyökről).

- Ne mossa együtt a fehér és a színes ruhákat. A fehér ruhák a mosás során elveszítik „fehérségüket”.
- A színes új ruhák az első mosásnál engedhetik a színüket, ezért célszerű az első alkalommal elkülönítve mosni azokat.
- A különösen piszkos részeket dörzsölje át valamilyen speciális tisztítószerrel.
- A függönyöket különös óvatossággal kezelje.
- A zoknikat és kesztyűket tegye egy zsákba vagy hálóba.

Mosás előtt távolítsa el a makacs foltokat:

Vér : a friss foltot hideg vízzel mossa ki. Ha a folt már megszáradt, áztassa be a ruhát éjszakára speciális mosószert tartalmazó vízbe, majd dörzsölje át benne.

Olajfesték : nedvesítse meg a foltot mosóbenzinnel, majd puha rongyra helyezve itassa fel. Ismételje meg többször a műveletet.

Megszáradt zsírfolt : nedvesítse be terpentinnel a foltot, majd puha felületre helyezve ujjbegyével, egy pamutanyag segítségével itassa fel.

Rozsda : forró vízben oldott oxálsóval vagy valamilyen hideg rozsdatisztítóval kezelje. Bánjon óvatosan a régebbi keletű rozsdafoltokkal, mert azok már megtámadták a cellulózszerkezetet, így az anyag könnyen kilyukadhat.

Penészfolt : fehéritőszerekkel tisztítsa, melyet alapos öblítés kövessen. Ily módon csak a fehér, illetve a klórra nem érzékeny színes dolgok tisztíthatók.

Fűfolt : mosószerekkel kissé kenje be az anyagot, majd kezelje hígított fehéritőszerekkel. Ily módon csak a fehér, illetve a klórra nem érzékeny színes dolgok tisztíthatók.

Golyóstoll és ragasztó : nedvesítse meg a foltot acetonnal¹⁾, majd puha rongyra helyezve itassa fel.

Rúzs : a fentiek szerint nedvesítse meg a foltot acetonnal, majd kezelje metil-alkohollal. Az esetlegesen megmaradó nyomokat fehéritőszerekkel tüntesse el.

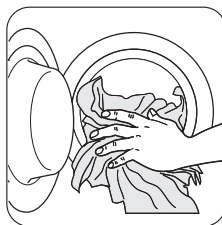
Vörösbor : hagyja mosószeres vízben ázni, majd ecet- vagy citromsavval kezelje a foltot, végül öblítse ki. Az esetlegesen megmaradó nyomokat fehéritőszerekkel tüntesse el.

Tinta : a tinta típusától függően az anyagot először áztassa acetonba¹⁾, majd ecetsavba, a fehéreneműn esetlegesen visszamaradó nyomokat fehéritőszerekkel tisztítsa meg, majd alaposan öblítse át.

Kátrányfolt : előbb folttisztítóval, alkohollal vagy benzinnel kezelje, majd a végén mosópasztával dörzsölje át.

Az ajtófogantyút kifelé húzva óvatosan nyissa ki az ajtót.


Helyezze be a ruhákat.



Helyezze a ruhákat egyenként a mosógép dobjába szétterítve, amennyire csak lehet.

1) Műselymet ne tisztítson acetonnal.

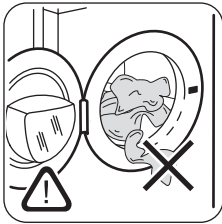
Maximális töltet


 A töltet mennyiségére vonatkozó információkat a „Mosási programok” táblázatban találhatja.

Általános szabályok:

- **Pamut, lenvászon** : töltsze tele a dobot, de ne tönje meg túlzottan.
- **Műszál** : csak a dob feléig töltsze meg.
- **Kényes ruhaneműk és gyapjú** : a dob egyharmadáig töltsze.

Csukja be óvatosan az ajtót.



 **Vigyázat** Bizonyosodjon meg arról, hogy amikor becsukja az ajtót, nem csíp be vele semmilyen ruhát.

Mosószerek és adalékanyagok

A mosás minősége a mosószert kiválasztásától és helyes adagolásától is függ. A helyes adagolással elkerüli a pazarlást, és védi a környezetet.

Annak ellenére, hogy a mosószerek lebomlanak, olyan elemeket is tartalmaznak, amelyek károsítják a természet kényes ökológiai egyensúlyát.

A mosószert kiválasztása függ az anyagfajtától (kényes, gyapjú, pamut stb.), színétől, a mosás hőfokától és a szennyezettség mértékétől is.

Ezzel a mosógéppel mindegyik forgalomban lévő mosószert használhatja:

- univerzális, valamennyi anyagfajtahoz való mosópor;
- finomtextil (max. 40°C-os) és gyapjú mosásához való mosópor;
- valamennyi anyagfajtahoz, elsősorban az alacsony hőfokú (max. 60°C-os) programokhoz való folyékony mosószerek, illetve a csak gyapjú mosására szolgáló speciális mosószerek.

A felhasznált mosószert mennyisége

A mosószert fajtája és mennyisége a szövet típusától, a mosásra váró ruha mennyiségétől, a szennyezettség fokától és a felhasznált víz keménységétől függ.

A mosószert mennyiségét illetően kövesse a termék csomagolásán feltüntetett utasításokat.

A megadottnál kevesebb mosószert használjon, ha:

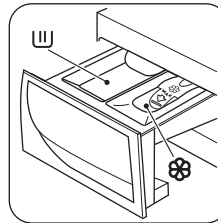
- kevés ruhát mos;
- a ruhák csak kevéssé szennyezettek;
- a mosás során sok hab képződik.



Vízkeménység


A víz keménységét az ún. keménységi szint szerint osztályozzák. Erre vonatkozó információkat a helyi vízműtől vagy az illetékes hatóságoktól lehet kérni.


Ha víz keménységi foka közepes vagy magas, javasoljuk, hogy töltsön be vízlágyítót (kövesse a termék gyártójának utasításait). Ha a víz keménységi foka alacsony, állítsa be ennek megfelelően a mosószert mennyiségét.

Nyissa ki a mosószert-adagoló fiókot



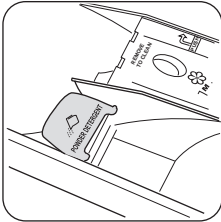
 Rekesz a főmosáshoz használt mosópor vagy folyékony mosószert számára.  Rekesz a folyékony adalék számára (öblítőszert, keményítőt).

 **Vigyázat** Ha előmosást kíván végezni, öntse a mosószert közvetlenül a mosandó ruhák közé a dobba.

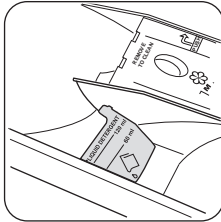
 **Vigyázat** A használt mosószert típusától (por vagy folyadék) függően biztosítsa, hogy a fő rekeszben lévő terelőlap a megfelelő helyzetben álljon.

A por és folyadék állagú mosószerek kiválasztására szolgáló terelőlap

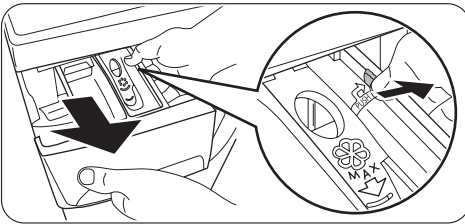
FEL – A tereőlap állása POR állagú mosószer esetén



LE – A tereőlap állása FOLYADÉK állagú mosószer esetén

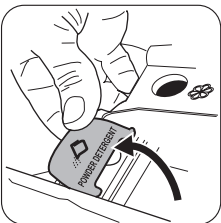


Ha a tereőlap nem a megfelelő helyzetben áll :

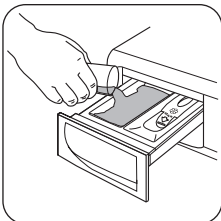



- Vegye ki a mosószer-adagoló fiókot. A fiók kivételének megkönnyítéséhez nyomja kifelé a fiók szélét a nyíllal (PUSH) jelzett helyen.

A tereőlap LE állásban van, és mosóport szeretne használni:

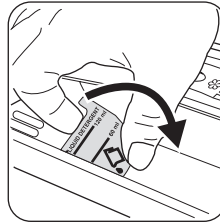


- Fordítsa fel a tereőlapot. Bizonyosodjon meg arról, hogy a lap teljesen a helyére csúszott.
- Óvatosan tegye vissza a fiókot.



- Mérje ki a mosószert.
- Töltse a mosóport a  főmosási rekeszbe.


A tereőlap FEL állásban van, és folyékony mosószert szeretne használni:



- Fordítsa le a tereőlapot.
- Óvatosan tegye vissza a fiókot.

- Mérje ki a mosószert.

i A mosószer mennyiségét illetően kövesse a termék csomagolásán feltüntetett utasításokat, illetve ellenőrizze azt is, hogy a mosószert a rekeszbe szabad-e tölteni.

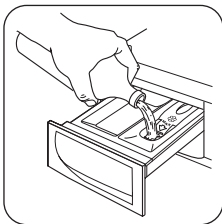
- Töltse a folyékony mosószert a  rekeszbe úgy, hogy ne haladja meg a tereőlapon látható szintjelzést. A mosószert a mosási program kezdete előtt kell a mosószer-adagoló fiók megfelelő rekeszébe tölteni.


! **Vigyázat** Ne állítsa a tereőlapot LE állásba a következő esetekben:

- zselé vagy sűrű állagú folyékony mosószert;
- mosópor;
- előmosást tartalmazó programok;
- ne használjon folyékony mosószert olyan esetekben, amikor a mosási program nem azonnal indul el.

i A fenti esetekben a tereőlapnak FEL helyzetben kell állnia.

Mérje ki az öblítőszer




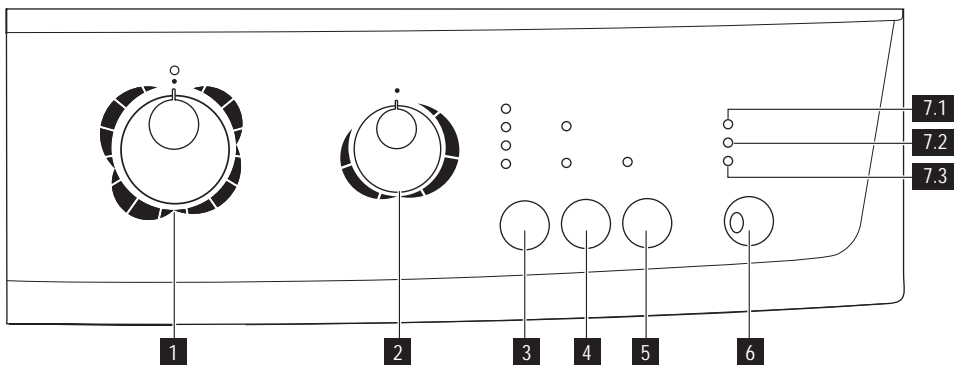
Töltse az öblítőszer és más adalékanyagokat a  jelzésű rekeszbe úgy, hogy ne haladja meg a rekeszen lévő „MAX” jelzést). Az adalékanyagokat a mosási program kezdete előtt kell a mosószer-adagoló fiók megfelelő rekeszébe tölteni.

Tolja be a mosószer-adagoló fiókot.

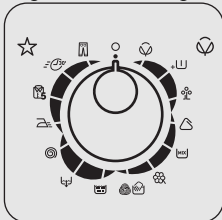
Állítson be egy mosási programot.

A mosási programot és az opciókat a kezelőpanel segítségével állíthatja be. Amikor kiválaszt egy opciót, annak jelzőlámpája felgyullad. Ha nincs kiválasztva egy opció, akkor a jelzőlámpája nem ég.

 A mosási programok és különféle opciók összeegyeztethetőségére vonatkozóan lásd a „Mosási programok” táblázatot. Ha nem megfelelő opciót választott, a **6**-os gomb beépített piros jelzőfénye háromszor felvillan.



Programválasztó gomb

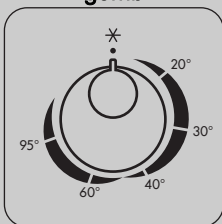


Állítsa a programválasztót a kiválasztott programnak megfelelő állásba. A programválasztót az óra járásával megegyező és ellentétes irányba is lehet forgatni. A 6-os gomb zöld jelzőfénye villogni kezd: a készülék ezzel bekapcsol.

i Ha a készülék működése közben forgatja el a programválasztót egy másik programra, a helytelen választást jelezve a 6-os gomb piros jelzőfénye háromszor felvillan. A készülék nem hajtja végre az újonnan kiválasztott programot.

- A készülék kikapcsolásához forgassa a programválasztót állásba.
- Egy futó program **törléséhez** vagy **módosításához** forgassa a programválasztót állásba. Válassza ki az új programot úgy, hogy a programválasztót a kívánt programra fordítja. Indítsa el az új programot a 6-os gomb ismételt megnyomásával. A dobban lévő mosóvíz nem ürül ki.

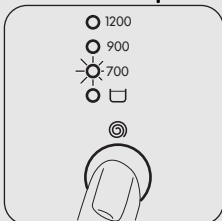
Hőmérséklet-választó gomb



A ruháknak leginkább megfelelő mosási hőmérséklet kiválasztásához forgassa el az óramutató járásával megegyező irányba ezt a gombot.

: hideg mosás

Centrifugálás sebességének csökkentése és Öblítőstop



: Centrifugálás sebességének csökkentése

Amikor kiválasztotta a kívánt programot, a készülék automatikusan felkínálja az adott programhoz megengedett maximális centrifugálási sebességet.

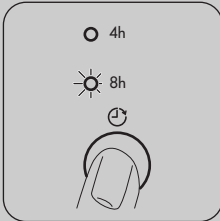
Ha ettől eltérő sebességen kívánja centrifugálni a ruhákat, a gomb ismételt lenyomásával módosíthatja a centrifugálási sebességet. A megfelelő jelzőfény felgyullad.

Öblítőstop

Ennek a funkciónak a kiválasztásakor a készülék nem ereszt le az utolsó öblítővizet, hogy megóvja a ruhákat a gyűrődéstől. Az ajtó kinyitása előtt ki kell üríteni a vizet. **A víz leeresztéséhez olvassa el „A program végén” c. részt.**

4

Késleltetett indítás



A mosási program indítása 8 vagy 4 órával késleltethető ennek a gombnak a segítségével. A megfelelő jelzőfény felgyullad.

Ezt az opciót a program beállítása után, annak elindítása előtt kell kiválasztani.

A késleltetett indítás kiválasztása:

- Válassza ki a programot és a kívánt opciókat.
- Állítsa be a Késleltetett indítás opciót a **4**-es gomb megnyomásával.
- Nyomja meg a **6**-os gombot.
 - A készülék megkezdí a visszaszámllálást.
 - A program a kiválasztott késleltetés letelte után elindul.

A késleltetett indítás törlése a program elindítása után:

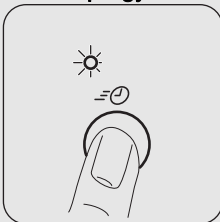
- Szüneteltesse a programot a **6**-os gomb megnyomásával.
- Nyomja meg egyszer a **4**-es gombot, ekkor a kiválasztott késleltetéshez tartozó jelzőfény kialszik.
- A program elindításához nyomja meg ismét a **6**-os gombot.

A Késleltetett indítás opció **nem használható** a Vízeeresztés programmal.

Fontos A beállított késleltetési idő hossza csak a mosási program ismételt kiválasztása után módosítható. Az ajtó a késleltetés teljes időtartama alatt zárva marad. Ha ki kell nyitnia az ajtót, (a **6**-os gomb megnyomásával) szüneteltesse a programot, majd várjon néhány percig. Az ajtó becsukása után nyomja meg ismét a **6**-os gombot.

5

Szupergyors



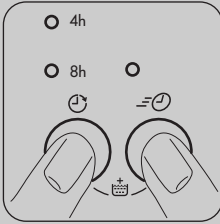
Amikor megnyomja a gombot, a megfelelő jelzőfény világítani kezd.

Rövid ciklus enyhén szennyezett darabokhoz vagy csak felfrissítést igénylő ruhákhoz.

Ezt a opciót csökkentett mennyiségű töltethez ajánljuk:

- gyapjú: 3 kg;
- műszálás és kényes: 1,5 kg

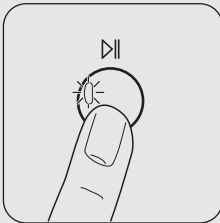
Extra öblítés



Ezt a készüléket úgy tervezték, hogy takarékosan használja a vizet. Azonban nagyon érzékeny bőrű (a mosószerekre allergiás) emberek esetében szükség lehet arra, hogy a ruhanemű öblítése extra mennyiségű vízben történjen.

Nyomja le egyszerre a **4** -es és **5** -ös gombokat néhány másodpercig: a **7.2** -es jelzőfény kigyúl. Ez a funkció bekapcsolva marad mindaddig, amíg ki nem kapcsolja. A ki kapcsolásához nyomja le ugyanezeket a gombokat mindaddig, amíg a **7.2** jelzőfény ki nem alszik.

Start/Szünet

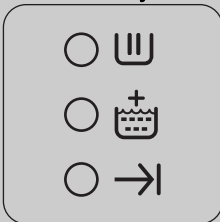


Indítsa el a programot a 6-os gomb megnyomásával

- A kiválasztott program **elindításához** nyomja meg a **6** -os gombot, ekkor a megfelelő zöld jelzőfény nem villog tovább. A **7.1** -es jelzőfény világít, jelezve, hogy a készülék megkezdte a működését, és az ajtó zárva van. Amennyiben késleltetett indítást állított be, a készülék megkezd a visszaszámlálást.
- Egy futó program **megszakításához** nyomja meg a **6** -os gombot: a megfelelő zöld jelzőfény villogni kezd. Egy futó program bizonyos opcióit **meg is változtathatja**, még mielőtt a program végrehajtaná azokat.
- Ha **folytatni** szeretné a programot onnan, ahol megszakította, nyomja meg újra a **6** -os gombot.
- A program elindulása után az ajtó bezáródik. Ha bármilyen okból **ki kell nyitnia az ajtót**, először szüneteltesse a programot **6** -os gomb megnyomásával. Néhány perc múlva kinyithatja az ajtót. Ha az ajtó zárva marad, ez azt jelenti, hogy a készülék már a melegítési fázisban van, vagy a víz szintje túl magas. Semmiképp ne próbálja meg erőltetni az ajtó kinyitását!

Ha mégis ki kell nyitnia az ajtót, először kapcsolja ki a készüléket úgy, hogy a programválasztó gombot **○** állásba fordítja. Néhány perc elteltével kinyithatja az ajtót – **ügyeljen a víz szintjére és hőmérsékletére!** Az ajtó bezárása után ismét ki kell választania a programot és az opciókat, majd meg kell nyomnia a **6** -os gombot.

Jelzőfények



7.1

7.2

7.3

- Amikor a **6** -os gomb megnyomásával elindítja a programot, kigyúl a mosási szakasz jelzőfénye (**7.1**). Ez azt jelenti, hogy a készülék működik.
- Az extra öblítés jelzőfénye (**7.2**) akkor világít, amikor a készülék extra öblítést végez.
- Amikor a program befejeződött, kigyúl a ciklus végét jelző fény (**7.3**).

A program végén

A készülék automatikusan leáll. Kialszik a **6** gomb jelzőfénye, valamint a befejezett mosási programnak megfelelő jelzőfény is. Kigyúlj a **7.3** -as jelzőfény.

Ha olyan program vagy opció van kiválasztva, amely úgy fejeződik be, hogy a víz a dobban marad, az ajtó zárva marad, hogy jelezze, az ajtó kinyitása előtt le kell eresztetni a vizet.

Az alábbi utasításokat követve eressze le a vizet:

- Forgassa a programválasztót **○** állásba.
- Válassza a szivattyúzás vagy a centrifugálás programot.
- A megfelelő gombok megnyomásával csökkentse a centrifugálási sebességet, ha szükséges.
- Nyomja meg a **6** -os gombot.

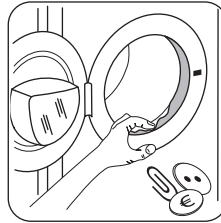
A program végén az ajtózár kiold, és az ajtó kinyitható. Forgassa a programválasztó gombot **○** állásba a készülék kikapcsolásához.

Szedje ki a ruhákat a doból, és alaposan ellenőrizze, hogy a dob üres-e. Ha nem kíván további mosást végezni, zárja el a vízcsapot. Hagyja nyitva az ajtót, hogy ne keletkezzen penész vagy kellemetlen szagok.

⚠ Vigyázat Ha a házban gyerekek vagy háziállatok vannak, **kapcsolja be a gyerekkézrárat**, amely az ajtókeret belső felén található (további információkért lásd a „Biztonsági információk” fejezet „Gyermekek biztonsága” részét).

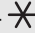

i Készenlét : ha a program beállításakor vagy a program befejezése után nem érinti meg néhány percig a programválasztó vagy bármelyik más gombot, automatikusan aktiválódik az energiatakarékos üzemmód. Az összes jelzőfény kialszik. A **6** -os gomb zöld jelzőfénye lassan villogni kezd. A készenléti állapotot bármely gomb megnyomásával megszakíthatja.




Az ajtó tömítése
















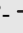





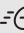


Minden mosás után ellenőrizze az ajtó tömítését, és vegye ki a mélyedésbe beragadt tárgyakat.




Mosási programok

Program – Maximális és minimális hőmérséklet – Ciklus leírása – Maximális centrifugálási sebesség – Maximális ruhatöltet – Anyag fajtája	Opciók	Rekesz
☑ PAMUT 95°-  (Hideg) Főmosás – Öblítések – Centrifugálás 1200 / 1000 / 800 fordulat/perc maximális sebességgel ¹⁾ Max. töltet 6 kg – Féltöltet 3 kg Fehér, színes pamut és lenvászon . Normál mértékben szennyezett darabok.	CENTRIFUGÁLÁS SEBESSÉGÉNEK CSÖKKENTÉSE, ÖBLÍTŐSTOP, KÉPLELTETETT INDÍTÁS, SZUPERGYORS ²⁾ , EXTRA ÖBLÍTÉS	

Program – Maximális és minimális hőmérséklet – Ciklus leírása – Maximális centrifugálási sebesség – Maximális ruhatöltet – Anyag fajtája	Opciók	Rekesz
<p> +  PAMUT ELŐMOSÁSSAL ³⁾ 95° -  (Hideg) Előmosás – Főmosás – Öblítések – Centrifugálás 1200 / 1000 / 800 fordulat/perc maximális sebességgel¹⁾ Max. töltet 6 kg – Féltöltet 3 kg Fehér, színes pamut és lenvászón . Erősen szennyezett darabok.</p>	CENTRIFUGÁLÁS SEBESSÉGÉNEK CSÖKKENTÉSE, ÖBLÍTŐSTOP, KÉSLELTETETT INDÍTÁS, SZUPERGYORS ²⁾ , EXTRA ÖBLÍTÉS	 
<p>  PAMUT ECO 60° - 40° Főmosás – Öblítések – Centrifugálás 1200 / 1000 / 800 fordulat/perc maximális sebességgel¹⁾ Max. töltet 6 kg Fehér és színes pamut . Ez a program enyhén vagy normál mértékben szennyezett pamut ruhadarabokhoz választható. A mosás alacsonyabb hőmérsékleten történik, a mosás időtartama pedig meghosszabbodik. Ez jó mosási eredményt biztosít fokozott energiatakarékosság mellett.</p>	CENTRIFUGÁLÁS SEBESSÉGÉNEK CSÖKKENTÉSE, ÖBLÍTŐSTOP, KÉSLELTETETT INDÍTÁS, EXTRA ÖBLÍTÉS	 
<p> MŰSZÁLÁS 60° -  (Hideg) Főmosás – Öblítések – Centrifugálás 1200 / 1000 / 800 fordulat/perc maximális sebességgel¹⁾ Max. töltet 3 kg – Féltöltet 1,5 kg Műszálás vagy kevertszálás ruhák : alsónemű, színes ruhadarabok, nem összemelő ingek, blúzok. Normál mértékben szennyezett darabok.</p>	CENTRIFUGÁLÁS SEBESSÉGÉNEK CSÖKKENTÉSE, ÖBLÍTŐSTOP, KÉSLELTETETT INDÍTÁS, SZUPERGYORS ²⁾ , EXTRA ÖBLÍTÉS	 
<p> VEGYES 20° Főmosás – Öblítések – Centrifugálás 1200 / 1000 / 800 fordulat/perc maximális sebességgel¹⁾ Max. töltet 3 kg Magas hatékonyságú hideg mosási program kevésbé szennyezett ruhákhoz. Ehhez a programhoz olyan mosóport kell használni, amely hideg vízzel is hatékony.</p>	CENTRIFUGÁLÁS SEBESSÉGÉNEK CSÖKKENTÉSE, ÖBLÍTŐSTOP, KÉSLELTETETT INDÍTÁS, EXTRA ÖBLÍTÉS	 

Program – Maximális és minimális hőmérséklet – Ciklus leírása – Maximális centrifugálási sebesség – Maximális ruhatöltet – Anyag fajtája	Opciók	Rekesz
<p> KÍMÉLŐ 40°-  (Hideg) Főmosás – Öblítések – Centrifugálás 700 fordulat/perc maximális sebességgel Max. töltet 3 kg – Féltöltet 1,5 kg Kényes szövetek : akril, viszkóz, poliészter. Normál mértékben szennyezett darabok.</p>	<p>CENTRIFUGÁLÁS SEBESSÉGÉNEK CSÖKKENTÉSE (csak a ZWG 580P típus esetében), ÖBLÍTŐSTOP, KÉSLELTETETT INDÍTÁS, SZUPERGYORS²⁾, EXTRA ÖBLÍTÉS</p>	<p> </p>
<p> GYAPJÚ / KÉZI MOSÁS 40°-  (Hideg) Főmosás – Öblítések – Centrifugálás 1200 / 1000 / 800 fordulat/perc maximális sebességgel¹⁾ Max. töltet 2 kg Gépben mosható gyapjúhoz, kézzel mosható gyapjúhoz és „kézzel mosható” jelzéssel ellátott kényes szövetekhez . Megjegyzés : A túl kevés ruha vagy túl nagy tömegű darabok kiegyensúlyozatlanságot okozhatnak. Ha a készülék nem hajtja végre az utolsó centrifugálási fázist, tegyen be további darabokat, vagy ossza el újra a töltetet kézzel, majd válassza ki a centrifugálási programot.</p>	<p>CENTRIFUGÁLÁS SEBESSÉGÉNEK CSÖKKENTÉSE, ÖBLÍTŐSTOP, KÉSLELTETETT INDÍTÁS</p>	<p> </p>
<p> ÖBLÍTÉS Öblítés – Rövid centrifugálás 700 fordulat/perc sebességgel. Ha 700 fordulat/percnél nagyobb centrifugálási sebességet választ a megfelelő gomb megnyomásával, a készülék hosszú centrifugálást fog végezni. (Centrifugálás 1200 / 1000 / 800 fordulat/perc maximális sebességgel¹⁾) Max. töltet 6 kg Kézzel mosott pamut ruhák kiöblítéséhez és centrifugálásához. Az öblítés hatékonyságának növeléséhez válassza az EXTRA ÖBLÍTÉS opciót. Ekkor a mosógép plusz öblítéseket végez.</p>	<p>CENTRIFUGÁLÁS SEBESSÉGÉNEK CSÖKKENTÉSE, ÖBLÍTŐSTOP, KÉSLELTETETT INDÍTÁS, EXTRA ÖBLÍTÉS</p>	<p></p>
<p> VÍZLEERESZTÉS Víz leeresztése A dobban maradt víz leeresztése.</p>		

Program – Maximális és minimális hőmérséklet – Ciklus leírása – Maximális centrifugálási sebesség – Maximális ruhatöltet – Anyag fajtája	Opciók	Rekesz
<p> CENTRIFUGÁLÁS Ürítés és hosszú centrifugálás 1200 / 1000 / 800 fordulat/perc maximális sebességgel¹⁾. Max. töltet 6 kg Külön centrifugálás kézzel mosott ruhák és az Öblítőstop opciót tartalmazó programok számára. A megfelelő gomb megnyomásával kiválaszthatja a ruhatípusnak megfelelő centrifugálási sebességet. Ha 700 fordulat/perc vagy alacsonyabb centrifugálási sebességet választ a megfelelő gomb megnyomásával, a készülék rövid centrifugálást fog végezni.</p>	<p>CENTRIFUGÁLÁS SEBESSÉGÉNEK CSÖKKENTÉSE, KÉSLELTETETT INDÍTÁS</p>	
<p> VASALÁSKÖNNYÍTŐ 40° -  (Hideg) Főmosás – Öblítések – Centrifugálás 900 / 800 fordulat/perc maximális sebességgel¹⁾ A kisebb gyűrődés érdekében csökkentse a behelyezett műszálas darabok mennyiségét (javasolt töltet: 1 kg). Műszálas vagy kevertszálas szövetek. Kímélő mosás és centrifugálás, a gyűrődés minimalizálása. A készülék plusz öblítéseket végez.</p>	<p>CENTRIFUGÁLÁS SEBESSÉGÉNEK CSÖKKENTÉSE, ÖBLÍTŐSTOP, KÉSLELTETETT INDÍTÁS, EXTRA ÖBLÍTÉS</p>	<p> </p>
<p> 5 ING 30° Főmosás – Öblítések – Centrifugálás 900 / 800 fordulat/perc maximális sebességgel¹⁾ Műszálas vagy kevertszálas szövetek . 5-6 kevésbé szennyezett ing mosásához.</p>	<p>CENTRIFUGÁLÁS SEBESSÉGÉNEK CSÖKKENTÉSE, KÉSLELTETETT INDÍTÁS</p>	<p> </p>
<p> MINI 30 30° Főmosás – Öblítések – Centrifugálás 700 fordulat/perc maximális sebességgel Max. töltet 3 kg Műszálas és kényes szövetekhez. Kevéssé szennyezett és csak felfrissítést igénylő ruhákhoz.</p>	<p>CENTRIFUGÁLÁS SEBESSÉGÉNEK CSÖKKENTÉSE (csak a ZWG 580P típus esetében), KÉSLELTETETT INDÍTÁS</p>	<p> </p>

Program – Maximális és minimális hőmérséklet – Ciklus leírása – Maximális centrifugálási sebesség – Maximális ruhatöltet – Anyag fajtája	Opciók	Rekesz
 FARMER 60°- ✖ (Hideg) Főmosás – Öblítések – Centrifugálás 1200 / 1000 / 800 fordulat/perc maximális sebességgel ¹⁾ Max. töltet 3 kg Farmer és jersey anyagból készült nadrágokhoz, ingekhez és kabátokhoz. A készülék automatikusan kiválasztja az Extra öblítés opciót.	CENTRIFUGÁLÁS SEBESSÉGÉNEK CSÖKKENTÉSE, ÖBLÍTŐSTOP, KÉSLELTETETT INDÍTÁS	 

1) Típustól függően.


2) Ha az **5**-ös gomb megnyomásával kiválasztja a Szupergyors opciót, javasoljuk, hogy csökkentse a maximális töltetet a megadott értékeknek megfelelően. Teljes töltettel is mosható, de a tisztítási eredmény nem lesz tökéletes.

3) Előmosást tartalmazó programok esetében a mosószert közvetlenül a dobba, a ruhák közé tegye.

Fogyasztási értékek

Program	Energiafogyasztás (kWh)	Vízfogyasztás (liter)	Program időtartama (perc)
Fehér pamut 95°	2.10	78	175
Pamut 60°	1.20	72	170
Pamut ECO 60° 1)	1.02	49	180
Pamut 40°	0.75	72	145
Műszál 40°	0.60	57	95
Kímélő mosás 40°	0.60	65	75
Gyapjú/Kézi mosás 30°	0.30	48	55

1) A "Pamut Eco" 60 °C-on 6 kg töltettel az energiatakarékossági címkén szereplő adatok referenciaprogramja az EGK 92/75 sz. szabványának megfelelően.

 A táblázatban látható energiafogyasztási adatok csupán tájékoztató jellegűek, azok a mosásra váró ruha mennyiségétől, típusától, a víz alaphőmérsékletétől és a környezeti hőmérséklettől függően változhatnak.

Műszaki adatok

Márkajelzés	Zanussi
Forgalmazó neve	Electrolux Lehel Kft 1142 Budapest Erzsébet kir.-né útja 87.

Modellnév		ZWG 580P	ZWG 5100P	ZWG 5120P
	Mértékegység	Értékek		
Energiaosztály	(tartomány: A – G , ahol A – leghatékonyabb és G – legkevésbé hatékony)	A		
Energiafogyasztás kWh-ban, normál, 60°C-os pamut program használatával	(a tényleges energiafogyasztás a készülék használati módjától függ)	1,02		
Mosási hatékonyság	(tartomány: A – G , ahol A – leghatékonyabb G – legkevésbé hatékony)	A	A	A
Centrifugálási hatékonyság	(tartomány: A – G , ahol A – leghatékonyabb, G – legkevésbé hatékony)	D	C	B
Maradék nedvesség normál 60°C-os pamut programnál	%	66	60	53
Maximális centrifugálási sebesség 60 C-os pamut programnál	ford./perc	800	1000	1200
Mosási töltet normál, 60°C-os pamut program esetében	kg	6		
Vízfogyasztás normál, 60°C-os pamut program esetében	liter	49		
Programidő normál, 60°C-os pamut program esetében	perc	180		

200 mosás átlagos éves energiafogyasztása normál, 60° C hőmérsékletű pamut program esetében	kW (becsült éves vízfogyasztás 4 tagú család esetén)	204		
200 mosás átlagos éves vízfogyasztása normál 60° C hőmérsékletű pamut program esetében	liter (becsült éves vízfogyasztás 4 tagú család esetén)	9800		
Mosóprogram zajszintje normál, 60°C-os pamut program esetében	dB/A	60	60	60
Centrifuga zajszintje normál, 60°C-os pamut program esetében	dB/A	78	78	78

Ápolás és tisztítás

⚠ Vigyázat Tisztítás előtt kapcsolja ki a készüléket, és húzza ki a hálózati csatlakozódugaszt a konnektorból.

Karbantartási mosás

Alacsony hőmérsékletű mosások esetén a dob belsejében maradványlerakódások képződhetnek.

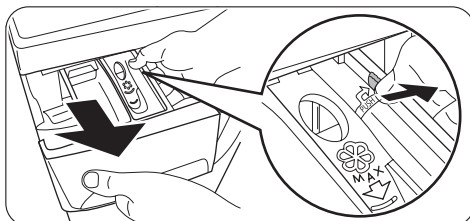
Javasoljuk, hogy rendszeresen végezzen karbantartási mosást.

Karbantartási mosás futtatása:

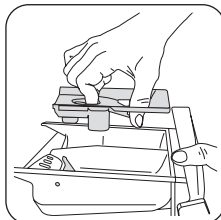
- Távolítsa el a dobtól minden ruhaneműt.
- Válassza ki a legforróbb pamutmosási programot.
- Normál mennyiségű mosószert használjon, ami biológiai tulajdonságokkal rendelkező por legyen.

A mosószert-adagoló fiók tisztítása

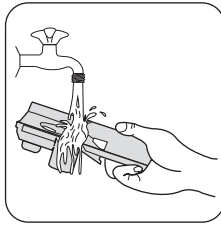
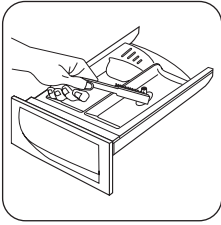
A mosópor és az adalékanyagok tartórekeszeit rendszeresen tisztítani kell.



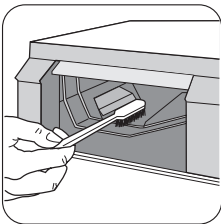
- Vegye ki a mosószert-adagoló fiókot.



- A tisztítás megkönnyítése érdekében az adalékanyagok tartórekeszei fenn tartott rekesz felőli része kivehető.



- Távolítsa el a mosópormaradékokat egy erős kefével.
- A felhalmozódott mosópormaradék eltávolításához a kivett alkatrészeket öblítse le folyó vízzel.




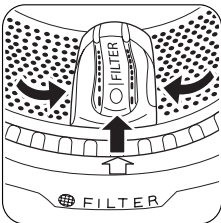
- Kefével tisztítsa meg alaposan az alsó és felső részeket, és távolítsa el a rászáradt maradékokat is.

A fiók és a rekeszek megtisztítása után tegye vissza a fiókot.

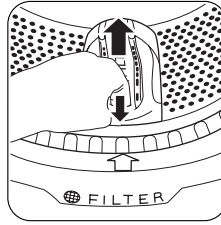
A lefolyószűrő tisztítása

A szűrő összegyűjti a szöszöket és visszahozza a dobban felejtett idegen tárgyakat. A szűrőt rendszeresen meg kell tisztítani. Ehhez kövesse az alábbi lépéseket:

- Forgassa a programválasztó gombot  állásba.
- Húzza ki a készülék hálózati dugaszát.
- Nyissa ki az ajtót.

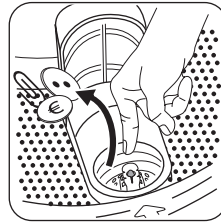


- Forgassa el a dob, hogy a szűrő fedele (**FILTER**) az ajtó tömítésén lévő nyílal egy szintbe kerüljön.

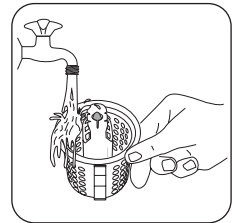
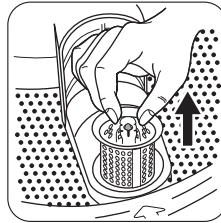


- Nyissa fel a szűrő fedelét úgy, hogy lenyomja a különleges horgot, majd felfele húzza a fedelet.

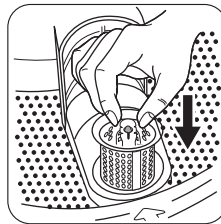
⚠ Vigyázat A szűrő kivételéig hagyja felnyitva a szűrő fedelét.



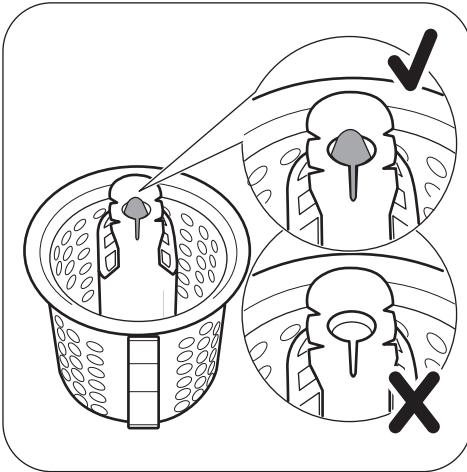
- A szűrő kivétele előtt távolítsa el a szűrő köré lerakódott szöszet vagy kis tárgyakat.



- Vegye ki a szűrőt, és tisztítsa meg folyó víz alatt.



- Ha szükséges, állítsa be újra a dob, hogy fel tudja nyitni a szűrő fedelét.
- Nyissa fel megint a szűrő fedelét, és tegye vissza a szűrőt.



A szűrő akkor van helyesen visszahelyezve, ha a tetején lévő jelzés látható, és a szűrő nem mozog.



- Csukja le a szűrő fedelét.
- Dugja vissza a hálózati csatlakozódugaszt.

A bemeneti szűrők tisztítása

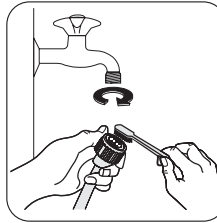
Fontos Ha a készülék nem szív vizet, sokáig tart, mire megtelik vízzel, az indítógomb pirosan villog, vagy a kijelző (ha van) erre vonatkozó hibaüzenetet jelenít

Mit tegyek, ha...

A készülék nem indul el, vagy működés közben leáll. Bizonyos problémákat a karbantartás vagy ápolás hiánya okoz, és az alábbi táblázatban ismertetett tanácsok segítségével a szerviz kihívása nélkül is elháríthatók. Előfordulhat, hogy a készülék működése közben a **6**-os gomb **piros** jelzőfénye és

meg (további információkért lásd a „Mit tegyek, ha...” című részt), ellenőrizze, hogy nem dugultak-e el a bemeneti szűrők.

A bemeneti szűrők tisztítása:



- Zárja el a vízcsapot.
- Csavarja le a csövet a csapról.
- A csőben lévő szűrőt tisztítsa meg egy kemény sörtéjű kefével.

- Csavarja vissza a csövet a csapra. Ügyeljen arra, hogy cső szorosan csatlakozzon.

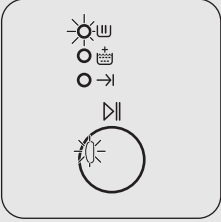
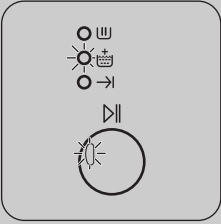



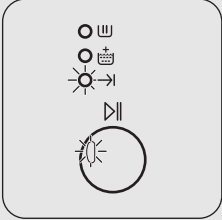
- Csavarja le a csövet a készülékről. Tartson a közelben egy törlőrongyot, mert némi víz kifolyhat.
- Tisztítsa meg a szelepből lévő szűrőt kemény sörtéjű kefével vagy egy ronggyal.

- Csavarja vissza a csövet a készülékre, és ügyeljen arra, hogy szorosan csatlakozzon.
- Nyissa ki a vízcsapot.

egy másik jelzőfény villog, jelezve, hogy a készülék nem működik.

Mielőtt a márkaszervizhez fordulna, végezze el az alábbi ellenőrzéseket:

Hibakód és hiba	Lehetséges ok / megoldás
 <p>A 6-os gomb jelzőfénye villog, a 7.1-es jelzőfény pedig ég: probléma van a vízellátással.</p>	<p>A vízcsap el van zárva.</p> <ul style="list-style-type: none"> • Nyissa ki a vízcsapot. <p>A befolyócső összenyomódott vagy megtört.</p> <ul style="list-style-type: none"> • Ellenőrizze a befolyócső csatlakozását. <p>Eltömődött a befolyócsőben lévő szűrő vagy a bemenő szelep szűrője.</p> <ul style="list-style-type: none"> • Tisztítsa meg a bemeneti szűrőket (további információért lásd „A bemeneti szűrők tisztítása” című részt).
 <p>A 6-os gomb jelzőfénye villog, a 7.2-es jelzőfény pedig ég: probléma van a vízeresztésével.</p>	<p>A kifolyócső összenyomódott vagy megtört.</p> <ul style="list-style-type: none"> • Ellenőrizze a kifolyócső csatlakozását. <p>A kifolyócső szűrője eldugult.</p> <p>Ha a készülék úgy áll le, hogy nem ereszti le a vizet, először engedje le a vizet az alábbi módon:</p> <ul style="list-style-type: none"> • Forgassa a programválasztó gombot  állásba. • Húzza ki a készülék hálózati dugaszát. • Zárja el a vízcsapot. • Szükség esetén várja meg, amíg a mosóvíz kihűl. • Csavarja le a kifolyócsövet a hátsó tartóról (lásd a „Fagyveszély” című részt), és akassza ki a mosogatókagylóból vagy szifonból. • Vezesse el a csövet a padlón. • Tegyen egy tálat a padlóra, és helyezze bele a kifolyócső végét. A víz a gravitáció miatt belefolyik a tálba. Amikor a tál megtelt, ürítse ki. Addig ismétlje ezt az eljárást, amíg az összes víz kifolyik. • Csavarja vissza a kifolyócsövet a készülék hátára, és állítsa be. • Nyissa ki az ajtót, és vegye ki a ruhákat. • Tisztítsa meg a szűrőt „A lefolyószűrő tisztítása” részben leírtak szerint. • A tisztítás után csukja be az ajtót, és dugja vissza a hálózati dugaszt. • Indítson el egy vízleeresztési programot, és ellenőrizze, hogy működik-e a készülék.

Hibakód és hiba	Lehetséges ok / megoldás
 <p>A 6-os gomb jelzőfénye villog, a 7.3-as jelzőfény pedig ég: nyitva van ajtó.</p>	<p>Az ajtó nyitva van, vagy nincs megfelelően becsukva.</p> <ul style="list-style-type: none"> • Csukja be jól az ajtót.

A készülék nem indul el, vagy működés közben leáll, de nem ad figyelmeztető jelzést.

Mielőtt a márkaszervizhez fordulna, végezze el az alábbi ellenőrzéseket:

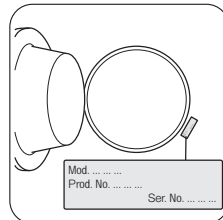
Probléma	Lehetséges ok / megoldás
<p>A készülék nem indul el:</p>	<p>A hálózati kábel csatlakozódugasa nincs megfelelően csatlakoztatva a hálózati aljzatba.</p> <ul style="list-style-type: none"> • Dugja a csatlakozódugaszt a hálózati aljzatba. <p>Nincs feszültség a hálózati aljzatban.</p> <ul style="list-style-type: none"> • Ellenőrizze lakásában az áramszolgáltatást. Kiegyezett a főbiztosíték. • Cserélje ki a biztosítékokat. <p>A programválasztó gomb beállítása nem megfelelő, és nem nyomta meg a 6 -os gombot.</p> <ul style="list-style-type: none"> • Forgassa el a programválasztó gombot, és nyomja meg ismét a 6 -os gombot . <p>Késleltetett indítás van beállítva.</p> <ul style="list-style-type: none"> • Ha a ruhát azonnal ki szeretné mosni, törölje a késleltetett indítást.
<p>A készülék vizet vesz fel, de rögtön ki is üríti:</p>	<p>A kifolyócső vége túl alacsonyan van.</p> <ul style="list-style-type: none"> • Olvassa el az „Üzembe helyezés” fejezet „Vízleeresztés” részét.
<p>A készülék nem ereszt le a vizet, és/vagy nem centrifugál:</p>	<p>Olyan beállítást vagy programot választott, melynek végén a víz a dobban marad, vagy amely az összes centrifugálási fázist mellőzi.</p> <ul style="list-style-type: none"> • Válassza a szivattyúzás vagy a centrifugálás programot. <p>A ruhák eloszlása a dobban nem egyenletes.</p> <ul style="list-style-type: none"> • Rendezze át a ruhákat.

Probléma	Lehetséges ok / megoldás
Víz van a padlón:	<p>Túl sok mosószert vagy nem megfelelő mosószert használt a mosáshoz (túl sok hab keletkezik).</p> <ul style="list-style-type: none"> • Csökkentse a mosószert mennyiségét, vagy használjon másik mosószert. <p>Ellenőrizze, hogy a befolyócső valamelyik illesztésnél nem szivárogo-e. Ezt nem mindig lehet könnyen meglátni, mivel a víz a csövön folyik le; ellenőrizze, hogy nedves-e.</p> <ul style="list-style-type: none"> • Ellenőrizze a befolyócső csatlakozását. <p>A befolyócső vagy a kifolyócső megsérült.</p> <ul style="list-style-type: none"> • Cserélje ki egy újjal.
Nem nyílik ki az ajtó:	<p>A program még mindig fut.</p> <ul style="list-style-type: none"> • Várja meg a mosási ciklus végét. <p>Az ajtózárra még nem oldott ki.</p> <ul style="list-style-type: none"> • Várjon, amíg az ajtózár kiold. <p>Víz van a dobben.</p> <ul style="list-style-type: none"> • A víz kiürítéséhez válassza a vízleeresztés vagy a centrifugálás programot.
A készülék rázkódik és zajos:	<p>Nem távolította el a szállításhoz használt csavarokat és a csomagolást.</p> <ul style="list-style-type: none"> • Ellenőrizze, hogy a készülék üzembe helyezése megfelelő-e. <p>A készülék nincs vízszintbe állítva.</p> <ul style="list-style-type: none"> • Állítsa be a készülék lábait. <p>A ruhák eloszlása a dobben nem egyenletes.</p> <ul style="list-style-type: none"> • Rendezze át a ruhákat. <p>Lehet, hogy túl kevés ruha van a dobben.</p> <ul style="list-style-type: none"> • Helyezzen be több ruhát.
Későn indul a centrifugálás, illetve a készülék egyáltalán nem centrifugál:	<p>Az elektronikus kiegyensúlyozó rendszer megszakította a centrifugálást, mert a ruhák eloszlása a dobben nem volt egyenletes. A készülék a dob ellenkező irányba való forgatásával osztja el egyenletesen a ruhákat. Előfordulhat, hogy az egyensúly helyreállításához és a megfelelő centrifugálás beindításához ezt többször megismétli. Ha 10 perc elteltével sem oszlanak el megfelelően a ruhák, akkor a készülék nem végzi el a centrifugálást. Ebben az esetben rendezze át kézzel a ruhaneműt, és válassza ki a centrifugálás programot.</p> <ul style="list-style-type: none"> • Helyezzen be több ruhát. <p>A töltet túl kicsi.</p> <ul style="list-style-type: none"> • Tegyen be további darabokat, rendezze át kézzel a töltetet, majd válassza ki a centrifugálás programot.
Nem látható víz a dobben:	<p>A modern technológián alapuló mosógépek rendkívül hatékonyan üzemelnek, nagyon kevés vizet használnak fel, ami nem befolyásolja a teljesítményüket.</p>

Probléma	Lehetséges ok / megoldás
A mosás eredménye nem kielégítő:	<p>Túl kevés vagy nem megfelelő mosószert használt.</p> <ul style="list-style-type: none"> Növelje a mosószert mennyiségét, vagy használjon másik mosószert. <p>Mosás előtt nem kezelte a makacs foltokat.</p> <ul style="list-style-type: none"> A makacs foltok kezelésére használjon a kereskedelemben kapható termékeket. <p>Nem a megfelelő hőmérsékletet választotta ki.</p> <ul style="list-style-type: none"> Ellenőrizze, hogy a megfelelő hőmérsékletet választotta-e. <p>Túl sok ruhát tett a készülékbe.</p> <ul style="list-style-type: none"> Csökkentse a töltet mennyiségét.
A készülékből szokatlan zajok hallatszanak:	<p>A készülékbe szerelt motornak más a hangja, mint a hagyományos motortípusoknak. Ez az új típusú motor lágyabb indítást biztosít, a ruhaneműt pedig egyenletesebben osztja el centrifugálás közben a dobban, ugyanakkor pedig jobb stabilitást kölcsönöz a gépnek.</p>

A fenti ellenőrzések után kapcsolja be a készüléket, és a program újraindításához nyomja meg a **6**-os gombot. Ha a hiba ismét jelentkezik, forduljon a szervizhez.

A szerviz számára szükséges adatok az adattáblán találhatóak. Javasoljuk, hogy az adatokat jegyezze fel ide:



Modell leírása
 (MOD.)

Termékszám
 (PNC)

Sorozatszám
 (S.N.)



www.zanussi.com/shop

