



használati útmutató

Mosogatógép

## Electrolux. Thinking of you.

Többet is megtudhat elképzeléseinkről a [www.electrolux.com](http://www.electrolux.com) címen

## Tartalomjegyzék

Biztonsági információk	2	A mosogatógép kipakolása	16
Termékleírás	4	Mosogatóprogramok	16
Kezelőpanel	5	Ápolás és tisztítás	17
Első használat	6	Mit tegyek, ha...	19
A vízlágyító beállítása	6	Műszaki adatok	20
Speciális só használata	7	Tanácsok a bevizsgáló intézetek számára	
Az öblítőszer használata	8		21
Napi használat	9	Üzembe helyezés	22
Evőeszközök és edények bepakolása	10	Vízhálózatra csatlakoztatás	23
Mosogatószer használata	13	Elektromos csatlakoztatás	24
Multitab funkció	14	Környezetvédelmi tudnivalók	25
Mosogatóprogram kiválasztása és elindítása	15		



A változtatások jogát fenntartjuk



## Biztonsági információk

- i** Saját biztonsága és a helyes használat biztosítása érdekében a készülék üzembe helyezése és első használata előtt olvassa át figyelmesen ezt a használati útmutatót, beleértve a tippeket és figyelmeztetéseket is. A szükségtelen hibák és balesetek elkerülése érdekében fontos annak biztosítása, hogy mindenki, aki a készüléket használja, jól ismerje annak működését és biztonságos használatát. Őrizze meg ezt a használati útmutatót, és ha a készüléket elajándékozza vagy eladja, az útmutatót is mellékelje hozzá, hogy annak teljes élettartamán keresztül mindenki, aki használja, megfelelő információkkal rendelkezzen annak használatát és biztonságát illetően.
- Csak mosogatógépekhez való termékeket (mosogatószer, só és öblítőszer) használjon.
  - Az ajtót ne nyissa ki a készülék működése közben, mivel forró gőz távozhat.
  - Ne vegyen ki egyetlen edényt sem a mosogatógépből a mosogatási program vége előtt.
  - Használat után a készüléket válassza le a tápellátásról, és zárja el a vízellátást.
  - A készüléket kizárólag arra felhatalmazott szerviz szakembere javíthatja, és csak eredeti pótalkatrészek használhatók.
  - Semmilyen körülmények között ne kísérelje meg saját maga megjavítani a készüléket. A szakszerűtlen beavatkozás személyi sérülést vagy komoly működési problémákat okozhat. Forduljon a helyi szervizközponthoz. Mindig ragaszkodjon eredeti pótalkatrészek felhasználásához.

## Helyes használat

- Ez a mosogatógép kizárólag mosogatógépben mosogatható háztartási edények mosogatására szolgál.
- Ne tegyen semmilyen oldószert a mosogatógépbe. Ez robbanást okozhat.
- A késeket és más, hegyes eszközöket az evőeszközkosárban a hegyükkel lefelé vagy a felső kosárban vízszintesen helyezze el.

## Általános biztonság

- A készüléket csökkent fizikai, értelmi vagy mentális képességű, illetve megfelelő tapasztalatok és ismeretek híján lévő személyek (beleértve a gyermekeket is) nem használhatják. A biztonságukért felelős személynek felügyeletet és a készülék használatára vonatkozó útmutatót kell biztosítania számukra.

- A mosogatógépbe való mosogatószer kémiai égést idézhetnek elő a szemen, a szájon és a torokban. Életveszélyes lehet! Tartsa be a mosogatószer gyártójának biztonsági utasításait.
- A mosogatógépben lévő víz nem iható. Előfordulhat, hogy mosogatószer maradt a készülékben.
- A mosogatógép ajtaját mindig tartsa csukva, ha éppen nem pakolja be vagy ki. Így elkerülhető, hogy bárki átessen rajta, és megsérüljön.
- Ne üljön vagy álljon rá a nyitott ajtóra.

### Gyermekbiztonság

- A készüléket felnőttek általi üzemeltetésre tervezték. Gondoskodni kell a gyermekek felügyeletéről annak biztosítása érdekében, hogy ne játsszanak a készülékkel
- Minden csomagolóanyagot tartson a gyermekektől távol. Fulladásveszélyesek!
- A mosószeret zárja el a gyermekek elől, és tartsa biztonságos helyen.
- A gyermekeket tartsa távol a mosogatógéptől, ha az ajtaja nyitva van.

### Üzembe helyezés

- Ellenőrizze a mosogatógépet, hogy a szállítás alatt nem szenvedett-e valamilyen sérülést. Soha ne csatlakoztasson sérült ké-

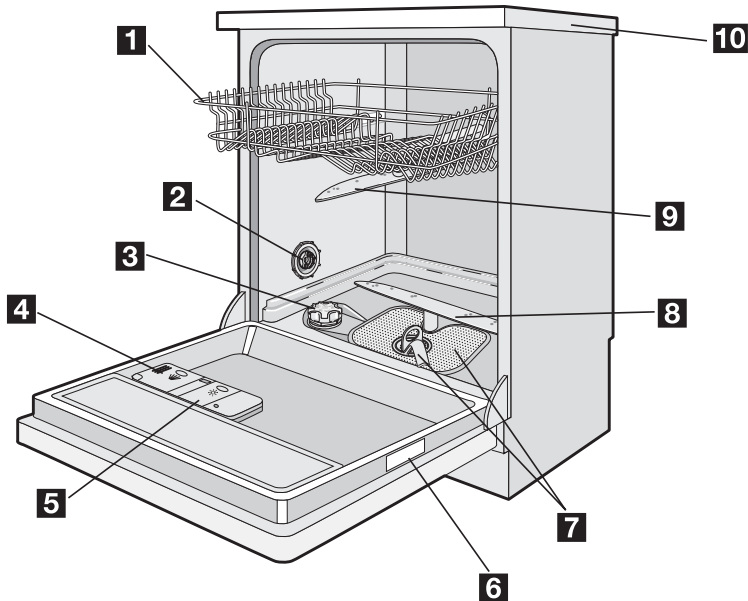
szüléket. Ha a mosogatógép megsérült, forduljon a szállítóhoz.

- Használat előtt minden csomagolóanyagot el kell távolítani.
- A készülék üzembe helyezéséhez szükséges minden villanszerelési és vízvezeték-szerelési munkát megfelelő szakképesítéssel rendelkező személynek kell elvégeznie.
- Biztonsági okokból veszélyes megváltoztatni a műszaki jellemzőket vagy megkísérelni a termék bármilyen módon történő módosítását.
- Soha ne használja a mosogatógépet, ha az elektromos tápvezeték vagy a vízellátást biztosító cső sérült; vagy ha a kezelőpanel, a munkafelület vagy a lábazat oly módon sérült, hogy a készülék belseje szabadon hozzáférhető. A veszélyek elkerülése érdekében forduljon a helyi szervizhez.
- A mosogatógép egyetlen oldala sem fűrható ki a hidraulikus és elektromos alkatrészek károsodásának elkerülése érdekében.



**Vigyázat Az elektromos és a vízvezetékre való csatlakoztatást illetően kövesse a megfelelő fejezetek útmutatását.**

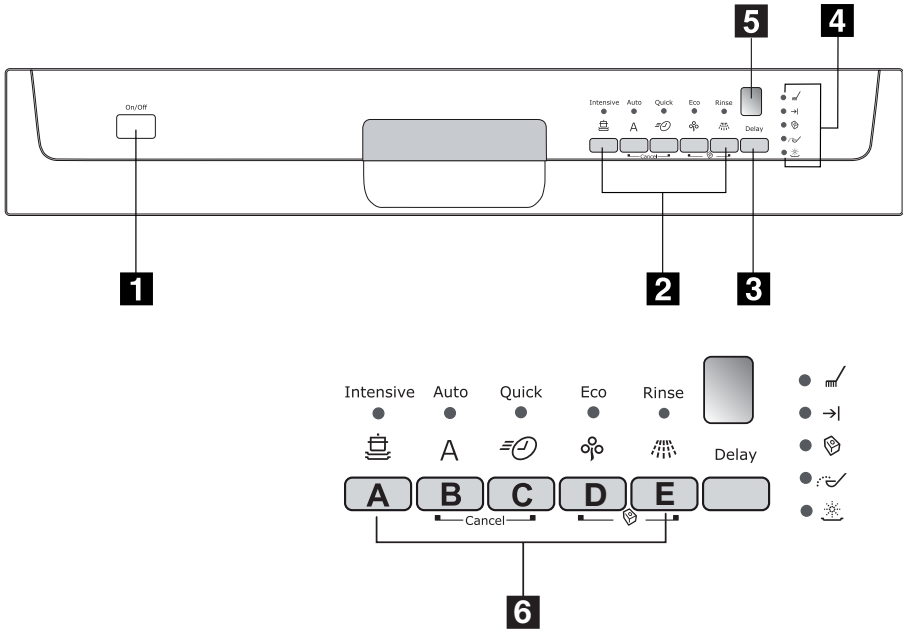
## Termékleírás



- 1** Felső kosár
- 2** Vízkeményiség-kapcsoló
- 3** Sótartály
- 4** Mosogatószer-adagoló
- 5** Öblítőszer-adagoló

- 6** Adattábla
- 7** Szűrők
- 8** Alsó mosogatókar
- 9** Felső mosogatókar
- 10** Munkafelület

## Kezelőpanel



- 1 Be/Ki gomb
- 2 Programválasztó gombok
- 3 Késleltetett indítás gomb
- 4 Jelzőfények
- 5 Digitális kijelző
- 6 Funkciógombok

## Jelzőfények

Program folyamatban	Kigyullad, amikor a mosogatóprogramot beállították, és a mosogatóprogram teljes tartama alatt világít. Kialszik, amikor a mosogatóprogram véget ért.
Vége	Felgyullad, amikor egy mosogatóprogram lejárt. Emellett további vizuális jelzési funkciókkal is rendelkezik: – a vízlágyító beállítása, – az öblítőszer-adagoló bekapcsolása/kikapcsolása, – a készülék meghibásodása miatti riasztás indítása.
Multitab funkció	A multitab funkció bekapcsolását/kikapcsolását jelzi (lásd "Multitab funkció").
Só <sup>1)</sup>	Felgyullad, amikor a speciális só kifogyott.
Öblítőszer <sup>1)</sup>	Felgyullad, amikor az öblítőszer kifogyott.

1) A só és öblítőszer jelzőfények soha nem világítanak a mosogatóprogram közben, akkor sem, ha szükség van a sóval és/vagy öblítőszerrel való feltöltésre.

## A digitális kijelző

A digitális kijelző a következőket mutatja:

- a késleltetett indítás visszaszámlálását,
- a készüléknek beállítási módban kell lennie,
- ha egy mosogatóprogram be van állítva.

## Funkciógombok

A következő funkciók állíthatók be ezekkel a gombokkal:

- a vízlágyító szintjének beállítása,
- egy folyamatban lévő mosogatóprogram vagy késleltetett indítás törlése,

## Beállítási üzemmód

Nyomja meg a Be/Ki gombot. Ha **MINDEN** programgomb jelzőfénye felgyullad, és a digitális kijelzőn 3 vízszintes sáv látható, a készülék beállítási módban van.

**i** Soha ne feledje, hogy amikor a következő műveleteket hajtja végre:

- mosogatóprogram kiválasztása,
- a vízlágyító szintjének beállítása, a készüléknek beállítási módban **KELL** lennie.

Nyomja meg a Be/Ki gombot. Ha egy programgomb jelzőfénye kigyullad, és a digitális kijelző 1 vízszintes sávot jelenít meg, az utóljára végrehajtott vagy kiválasztott program még be van állítva. Ebben az esetben a beállítási módba való visszatéréshez törölnie kell a programot.

## Beállított program vagy folyamatban lévő program törlése

Nyomja meg egyszerre és tartsa lenyomva mindaddig a **B** és **C** funkciógombot, amíg az összes programválasztó gomb jelzőfénye ki nem gyullad, és a digitális kijelzőn 3 függőleges sáv nem jelenik meg. A program törlése megtörtént, és a készülék beállítási módban van.

## Első használat

A mosogatógép első alkalommal történő használata előtt:

- Győződjön meg róla, hogy az elektromos és víz csatlakozások megfelelnek az üzembe helyezési útmutatásoknak
- Távolítsa el minden csomagolóanyagot a készülék belsejéből
- A vízlágyító szintjének beállítása
- Töltsön 1 liter vizet a sótartályba, majd töltsse fel regeneráló sóval

- Töltse fel az öblítőszer-adagolót

**i** **Ha kombinált mosogatószer-tablettákat kíván használni, mint például: "3 az 1-ben", "4 az 1-ben", "5 az 1-ben" stb., állítsa be a Multitab funkciót (lásd "Multitab funkció").**

## A vízlágyító beállítása

A mosogatógépben egy vízlágyító is található, ami a vezetékes vízben található ásványi anyagok és sók eltávolítására szolgál, amelyek a készüléket rongálnák, vagy működését hátrányosan befolyásolnák.

Minél többet tartalmaz a víz ezekből az ásványi anyagokból és sókból, annál keményebb. A vízkeménységet különböző mértékegységekkel, német keménységi fokkal (dH °), francia keménységi fokkal (°TH) és mmol/

l-ben (millimol per liter - a vízkeménység nemzetközi mértékegysége) mérik.

A vízlágyítót a lakóhelyén jellemző vízkeménységhez kell beállítani. A víz keménységét illetően a helyi vízművektől kaphat tájékoztatást.

**i** A vízlágyítót mindkétféleképpen be kell állítani: manuálisan, a vízkeménységkapcsolóval és elektronikusan.

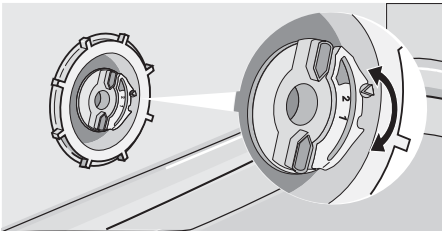
Vízkeménység			A vízkeménység beállításának módosítása		Só használata
°dH	°TH	mmol/l	manuálisan	elektronikusan	
51 - 70	91 - 125	9,1 - 12,5	2	10-es szint	igen
43 - 50	76 - 90	7,6 - 9,0	2	9-es szint	igen
37 - 42	65 - 75	6,5 - 7,5	2	8-as szint	igen

Vízkeménység			A vízkeménység beállításának módosítása		Só használata
°dH	°TH	mmol/l	manuálisan	elektronikusan	
29 - 36	51 - 64	5,1 - 6,4	2	7-es szint	igen
23 - 28	40 - 50	4,0 - 5,0	2	6-os szint	igen
19 - 22	33 - 39	3,3 - 3,9	2	5-ös szint	igen
15 - 18	26 - 32	2,6 - 3,2	1	4-es szint	igen
11 - 14	19 - 25	1,9 - 2,5	1	3-as szint	igen
4 - 10	7 - 18	0,7 - 1,8	1	2-es szint	igen
< 4	< 7	< 0,7	1	1-es szint	nem

### Manuális beállítás

**i** A mosogatógép gyárilag a 2-es pozícióba van beállítva.

1. Nyissa ki a mosogatógép ajtaját.
2. Vegye ki az alsó kosarat a mosogatógépből.
3. A vízkeménység-kapcsolót forgassa el az 1-es vagy 2-es állásba (lásd a táblázatot).
4. Tegye vissza az alsó kosarat.



### Elektronikus beállítás

**i** A mosogatógép gyárilag az 5-ös szintre van beállítva.

1. Nyomja meg a gombot. A mosogatógépnek beállítási módban kell lennie.
2. Nyomja meg és tartsa egyszerre lenyomva a **B** és a **C** gombot, amíg az **A**, **B** és

**C** funkciógombok jelzőfényei villogni nem kezdenek.

3. Nyomja meg az **A** funkciógombot, ekkor a **B** és **C** funkciógombok jelzőfényei kialszanak, miközben az **A** funkciógomb jelzőfénye tovább villog, és ezzel egyidőben a **Vége** jelzőfény villogni kezd. Az aktuális szintet a **Vége** jelzőfény felvilágosításainak száma jelzi.

#### Példák:

5 villanás, szünet, 5 villanás, szünet stb.  
= 5-ös szint  
6 villanás, szünet, 6 villanás, szünet stb.  
= 6-os szint

4. A szint módosításához nyomja meg az **A** funkciógombot. A gomb minden egyes megnyomásával a szint változik. (Az új szint kiválasztásához lásd a táblázatot.)

**Példák:** Ha az aktuális szint az 5., az **A** funkciógomb egyszeri megnyomásával a 6. szintet választja ki. Ha az aktuális szint a 10., az **A** funkciógomb egyszeri megnyomásával az 1. szintet választja ki.

5. A művelet tárolásához a Be/Ki gombot megnyomva kapcsolja ki a mosogatógépet.

### Speciális só használata

#### **⚠ Vigyázat**

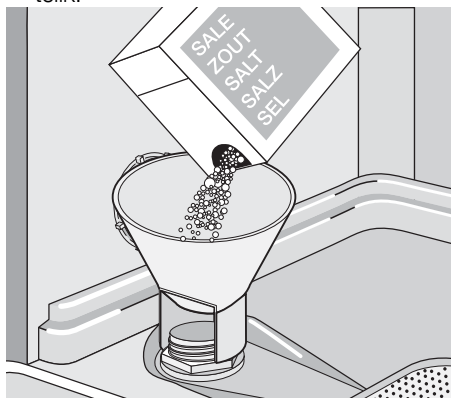
Kizárólag kifejezetten mosogatógéphez való sót használjon. Minden egyéb, nem kifejezetten mosogatógépekhez való só, különösen a konyhasó használata rongálja a vízlágyítót. A sót csak közvetlenül a teljes mosogatóprogram megkezdése előtt töltsse be. Ezáltal megelőzheti, hogy sókristályok vagy

kilöttyent sós víz maradjon a készülék alján, ami korróziót okozhat.

#### **Betöltés:**

1. Nyissa ki az ajtót, vegye ki az alsó kosarat, és az óramutatók járásával ellentétes irányban csavarja le a sótartály kupakját.
2. Töltsön 1 liter vizet a tartályba (**ez csak a sóval első alkalommal való feltöltéskor szükséges**) .

3. A készülékhez adott tölcser segítségével töltsse be a sót a tartályba, amíg meg nem telik.



4. Csavarja vissza a kupakot, és győződjön meg róla, hogy sem a csavarmeneten,

sem a tömitésen nem maradtak sónyomok.

5. Az óramutatók járásával megegyező irányba csavarja vissza szorosan a kupakot ütközésig (amíg egy kattantást nem hall).

**i** Ne aggódjon, ha a só betöltésekor víz folyik ki, ez normális jelenség.

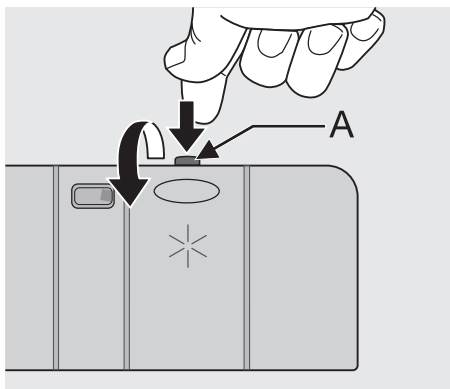
**i** **A só jelzőfény a kezelőpanelen a só-tartály feltöltése után még 2-6 órán keresztül tovább világíthat, ha a mosogatógép bekapcsolva maradt. Ha olyan sót használ, ami lassabban oldódik fel, ez az idő hosszabb is lehet. A készülék működését ez nem befolyásolja.**

## Az öblítőszer használata

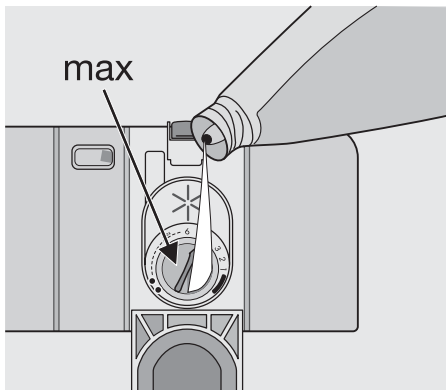
**!** **Vigyázat** Csak mosogatógépekhez való márkás öblítőszeret használjon. Az öblítőszer-adagolóba soha ne töltsön semmilyen más anyagot (pl. mosogatógép-tisztítószeret, folyékony mosószert). Ez megrongálhatja a készüléket.

**i** Az öblítőszer biztosítja az alapos öblítést, valamint a folt- és csíkmentes száradást. Az öblítőszer adagolása az utolsó öblítés alatt automatikusan történik.

1. A kioldógomb (A) megnyomásával nyissa ki a tartályt.



2. Töltsse be az öblítőszeret a tartályba. A feltöltés maximális szintjét a "max" felirat jelzi.



Az adagolóba körülbelül 110 ml öblítőszer fér bele, ami az adagolási beállítástól függően 16-40 mosogatóprogramhoz elegendő.

3. Minden feltöltés után győződjön meg róla, hogy a tartály fedelét visszacsukta.

**i** A betöltés során kilötyönt öblítőszeret nedvszívó törülköendővel törölje fel, hogy megakadályozza a túlzott habképződést a következő mosogatóskor.

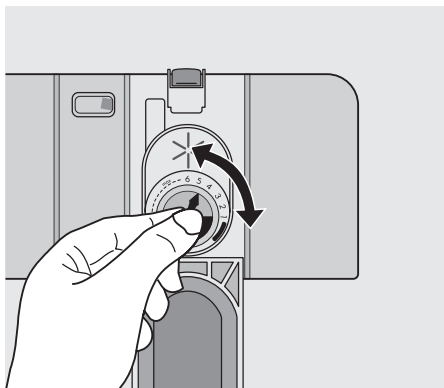


A kapott öblítési és száradási eredményektől függően állítsa be az öblítőszer mennyiségét a 6 pozíció valamelyikébe (1. pozíció: minimális mennyiség adagolása, 6. pozíció: maximális mennyiség adagolása).

Az adagolt mennyiség gyárilag 4. pozícióba van beállítva.

Növelje az adagolást, ha az edényeken a mosogatás után vízcsepp- vagy vízkőfoltok láthatók.

Csökkentse, ha az edényeken ragadós fehér csíkok, illetve az üvegedényeken vagy a kések élén kekes filmréteg jelenik meg.



## Napi használat

- Ellenőrizze, hogy nem szükséges-e a regeneráló sóval vagy öblítőszerrel való feltöltés.
- Pakolja be az evőeszközöket és edényeket a mosogatógépbe.
- Töltse be a mosogatószert.
- Válassza ki az evőeszközöknek és edényeknek megfelelő mosogatóprogramot.
- Indítsa el a mosogatóprogramot.

### Hasznos javaslatok és tanácsok

Szivacsok, törülközők és bármilyen olyan egyéb tárgy, ami vizet képes magába szívni, nem moshatók a mosogatógépben.

- Az edények bepakolása előtt a következőket kell elvégeznie:
  - Minden ételmaradékot és hulladékot távolítsa el.
  - Lazítsa fel a lábasokban leégett ételmaradékokat
- Az edények és az evőeszközök bepakolásakor, kérjük, vegye figyelembe a következőket:
  - Az edények és az evőeszközök nem akadályozhatják a mosogatókarok forgását.

- Az olyan üreges tárgyakat, mint csészék, poharak, lábasok stb. a nyílásukkal lefelé tegye be a mosogatógépbe, hogy a víz ne gyűlhessen össze a tartályban vagy valamilyen mélyedésben.
- Az edényeket és evőeszközöket nem szabad egymásba tenni vagy egymásra fektetni.
- A poharak sérülésének elkerülése érdekében azok nem érhetnek egymáshoz.
- A kisebb tárgyakat az evőeszköz-kosárba tegye bele.
- Előfordul, hogy a műanyag és a nem tapadós bevonatú edényeken vízcseppek maradnak; ezek az anyagok nem száradnak olyan jól, mint a porcelán- és acéltárgyak.
- A könnyebb tárgyakat (műanyag tálak stb.) a felső kosárba pakolja be, és úgy rendezze el, hogy ne mozduljanak el.

### A következő evőeszközök és edények mosogatógépben való mosogatására

#### nem alkalmasak:

- Fa-, szaru-, porcelán- vagy gyöngyház nyelű tárgyak.
- Nem hőálló műanyag tárgyak.
- Régebbi evőeszközök, amelyeken nem hőálló ragasztott részek vannak.
- Kötőanyaggal préselt evőeszközök és edények.
- Őn- vagy réztárgyak.
- Ólomkristály.
- Rozsdásodásra hajlamos acéltárgyak.
- Fatányérok.
- Szintetikus szálaból készült tárgyak.

#### korlátozottan alkalmasak:

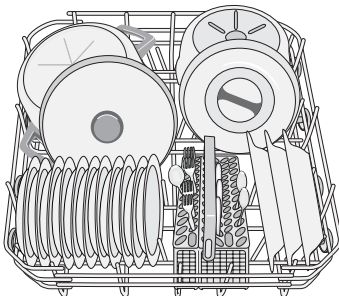
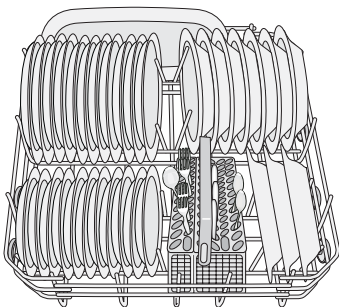
- Kőcserép edényeket csak akkor mosogasson mosogatógépben, ha a gyártó külön feltünteti, hogy az mosogatógépben mosogatható.
- A zománcminták mosogatógépben való gyakori mosogatás esetén elhalványulhatnak.
- Előfordulhat, hogy az ezüst és alumínium alkatrészek mosogatáskor elszíneződnek: Az ételmaradékok, pl. a tojásfehérje, a tojássárgája és a mustár gyakran okoznak elszíneződéseket és foltokat az ezüstneműn. Ezért az ezüstneműről azonnal távolítsa el az ételmaradékokat, akkor is, ha nem mosogatja el közvetlenül használat után.

## Evőeszközök és edények bepakolása

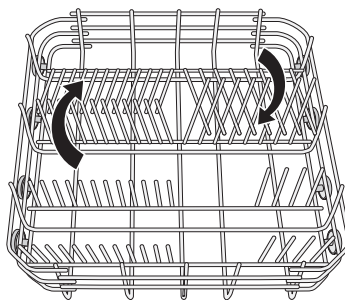
### Az alsó kosár

Az alsó kosár serpenyők, fedők, tányérok, salátástálak, evőeszközök stb. befogadására szolgál.

A tálalóedényeket és nagyméretű fedőket a kosár szélén körben kell elrendezni, biztosítva, hogy a mosogatókarok szabadon elfordulhassanak.



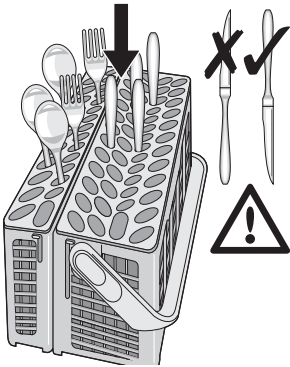
Az alsó kosárban található akasztósor lefektethető, ami lehetővé teszi lábasok, fazekak és tálak bepakolását.



### Az evőeszköz-kosár

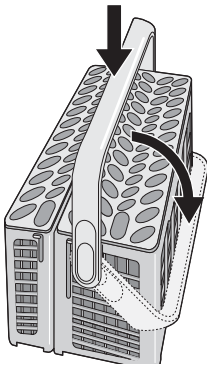
- ⚠ A függőleges helyzetben tárolt hosszú pengéjű kések potenciális veszélyforrást jelentenek. A hosszú és/vagy éles evőeszközöket, például szeletelőkéseket, vízszintesen kell elhelyezni a felső kosárban. Éles tárgyak, például kések bepakolásakor és kipakolásakor óvatosan járjon el.

A villákat és kanalakat a kivethető evőeszköz-kosárban kell elhelyezni nyéllel lefelé, míg a késeket nyéllel felfelé.



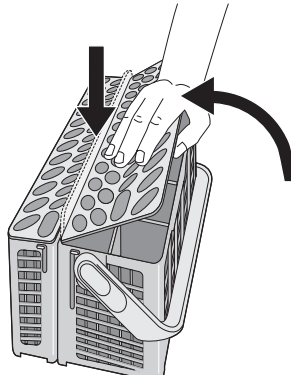
Ha az evőeszközök nyele kilóg a kosár aljából, akadályozva az alsó mosogatókar mozgását, az evőeszközöket nyéllel felfelé pakolja be.

A kanalakat más evőeszközökkel vegyesen pakolja be, hogy ne csússzanak egymásba. Az evőeszköz-kosár bepakolásának megkönnyítése érdekében hajtsa le az evőeszköz-kosár fogantyúját.

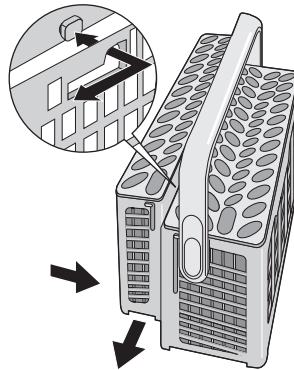


A legjobb eredmények érdekében javasoljuk, hogy használja az evőeszközárcsot.

Ha az evőeszközök mérete és kiterjedése nem teszi lehetővé a rácsok használatát, azok könnyen eltávolíthatók.



Az evőeszköz-kosár két szétválasztható részből áll, ami megkönnyíti a bepakolást. A két rész szétválasztásához csúsztassa azokat vízszintesen ellentétes irányba, és húzza részeket el egymástól.

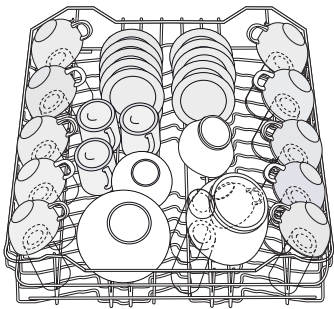


A visszaszereléshez hajtsa végre fordítva az eljárást.

### Felső kosár

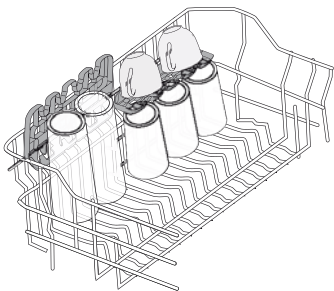
A felső kosár mélytányérok, salátástálak, csészék, poharak, lábasok és fedők számára van kialakítva.

Az edényeket úgy rendezze el a rácsokon és a rácsok alatt, hogy a víz minden felületet elérhessen.



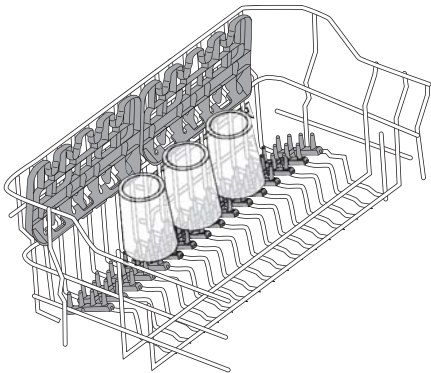
A hosszú talpú poharakat fejjel lefelé tegye bele a pohártartóba.

A magasabb darabokhoz a pohártartók fel-felé kihajthatók.



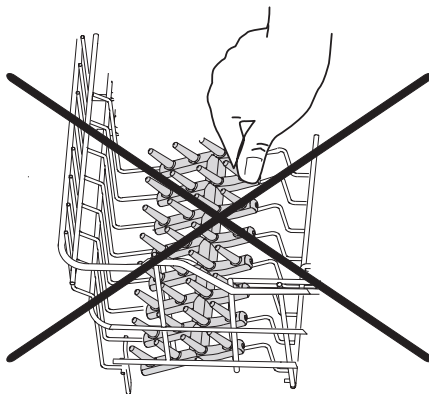
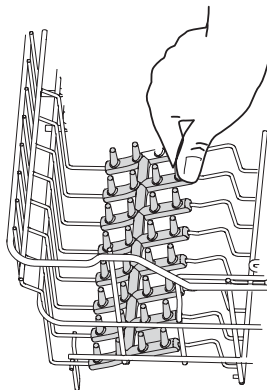
### Puha tüskék

A puha tüskék megakadályozzák, hogy az üvegedények elmozduljanak a mosogatási ciklus alatt, illetve amikor a felső kosarat mozgatják.



A puha tüskék helyes elhelyezését lásd az ábrákon. A még nagyobb pakolási rugalmasság érdekében ezek a kosár bal vagy jobb oldalára pozícionálhatók.

Miután megfelelően elhelyezte, nyomja le őket erősen, és ellenőrizze, hogy nem mozognak.



**!** **Figyelem** Az ajtó becsukása előtt győződjön meg róla, hogy a mosogatókarok szabadon tudnak forogni.

### A felső kosár magasságának beállítása

Nagyon nagyméretű tányérok mosogatásakor azok a felső kosár magasabbra helyezésével bepakolhatók az alsó kosárba.

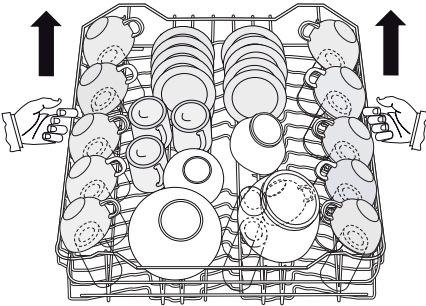
#### Az edények maximális magassága az alsó kosárban

Felemelt felső kosárral	31 cm
Leengedett felső kosárral	27 cm

### A felső kosár magasabbra állítása:

1. Ütközésig húzza ki a kosarat.

2. Óvatosan emelje fel mindkét oldalát, amíg a mechanika engedi, és a kosár stabilan áll.



### A kosár leengedése az eredeti pozícióba:

1. Ütközésig húzza ki a kosarat.
2. Óvatosan emelje fel mindkét oldalát, majd hagyja, hogy a mechanika lassan leereszse, miközben tartja a kosarat.

**i** A kosarat mindig mindkét oldalánál fogva emelje fel illetve engedje le. Ha a felső kosár meg van emelve, azt javasoljuk, a pohártartó rácsokat a legalsó helyre állítsa.

**!** **A mosogatógép bepakolása után mindig csukja be az ajtaját, mivel a nyitott ajtó veszélyforrást képezhet.**

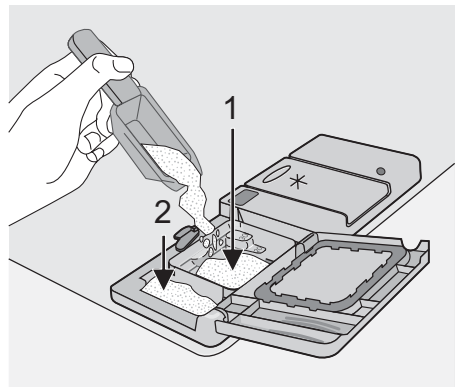
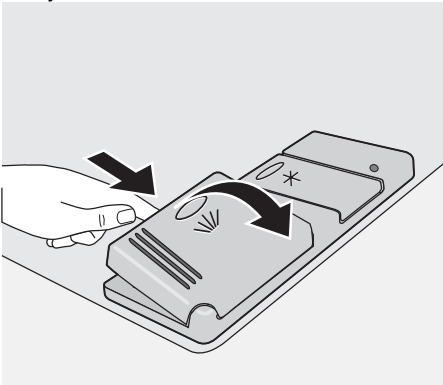
## Mosogatószer használata

**i** Kizárólag kifejezetten mosogatógéphez való mosogatószert használjon. Kérjük, tartsa be a gyártónak a mosogatószer csomagolásán feltüntetett adagolási és tárolási utasításait.

**🌿** A megfelelőnél nem nagyobb mennyiségű mosogatószer használata csökkenti a környezetszennyezést.

### A mosogatószer betöltése

1. Nyissa fel a fedelet.



3. Minden olyan programhoz, ami előmosogatást is tartalmaz, több mosogatószert kell betölteni (5/10 g), amit az előmosogatásra szolgáló mosogatószer-tartályba kell betölteni (2).

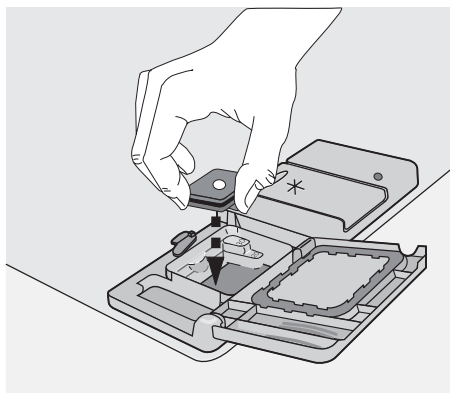
Ez a mosogatószer az előmosogatás alatt kerül felhasználásra.

Mosogatószer-tabletták használatakor helyezze a tablettát az (1) rekeszbe

2. Töltse fel mosogatószerrel a (1) mosogatószer-tartályt. Az adagolási mennyiséget a jelölések mutatják:

20 = körülbelül 20 g mosogatószer

30 = körülbelül 30 g mosogatószer.



4. Csukja be a fedelet és nyomja le, amíg a helyére nem kattan.

**i** A különböző gyártóktól származó mosogatószer-tabletták különböző sebességgel oldódnak fel. Ezért egyes mosogatószer-tabletták a rövid mosogatóprogramok alatt nem képesek kifejtetni teljes tisztítóhatásukat. Ezért kérjük, hogy mosogatószer-tabletták használata esetén hosszú mosogatóprogramokat válasszon, hogy biztosítsa a mosogatószer-maradványok teljes eltávolítását.

## Multitab funkció

Ez a készülék rendelkezik "Multitab funkcióval", ami lehetővé teszi a "Multitab" kombinált mosogatótabletták használatát.

Ezek a termékek kombinált tisztító, öblítő és só funkcióval rendelkeznek. Tartalmazhatnak különböző más szereket is attól függően, milyen fajta tablettákat választott ("3 az 1-ben", "4 az 1-ben", "5 az 1-ben" stb.). Ellenőrizze, hogy ezek a mosogatószerek alkalmasak-e az Önnél mért vízkeménységhez. Lásd a gyártó utasításait.

Ez a funkció a kiválasztását követően az összes következő mosogatóprogramnál is bekapcsolva marad.

Ennek a funkciónak a kiválasztásával a só- és öblítőszer-beáramlás automatikusan kikapcsol, és a só és öblítőszer jelzőfények is kikapcsolnak.

A "Multitab funkció" használatával a programok időtartama megváltozhat.

**i** A "Multitab funkciót" a mosogatóprogram indítása előtt kapcsolja be/ki. A program futása közben a "Multitab funkció" **NEM** választható ki. Ha a "Multitab funkciót" ki akarja kapcsolni, törölje a beállított programot, majd kapcsolja ki a "Multitab funkciót". Ebben az esetben ismét be kell állítania a mosogatóprogramot (és a kívánt opciókat).

### A Multitab funkció bekapcsolása/kikapcsolása

Nyomja meg egyszerre és tartsa lenyomva mindaddig a két multitab gombot (D és E

funkciógomb), amíg a multitab jelzőfény nem világít. Ez azt jelenti, hogy a funkció aktív. A funkció kikapcsolásához nyomja meg ismét ugyanazokat a gombokat, amíg a Multitab funkció szimbólumának megfelelő jelzőfény kialszik.

**i** **Ha a száradási eredmények nem kielégítőek, a következőket javasoljuk:**

1. Az öblítőszer-adagolót töltsse fel öblítőszerrel.
2. Kapcsolja be az öblítőszer-adagolót.
3. Állítsa az öblítőszer adagolását 2. pozícióba.
  - Az öblítőszer bekapcsolása/kikapcsolása csak akkor lehetséges, ha a "Multitab funkció" be van kapcsolva.

### Az öblítőszer-adagoló bekapcsolása/kikapcsolása

1. Nyomja meg a Be/Ki gombot. A mosogatógépnek beállítási módban kell lennie.
2. Nyomja meg és tartsa egyszerre lenyomva a **B** és a **C** gombot, amíg az **A**, **B** és **C** funkciógombok jelzőfényei villogni nem kezdenek.
3. Nyomja meg a **B** funkciógombot, az **A** és **C** funkciógombok jelzőfénye kialszik, miközben a **B** funkciógomb jelzőfénye tovább villog.
4. Az öblítőszer-adagoló bekapcsolásához nyomja meg ismét a **B** gombot, a **Vége** jelzőfény felgyullad, jelezve, hogy az öblítőszer-adagoló bekapcsolása megtörtént.

5. A művelet tárolásához a Be/Ki gombot megnyomva kapcsolja ki a mosogatógépet.
6. Az öblítőszer-adagoló kikapcsolásához kövesse a fenti utasításokat, amíg a **Vége** jelzőfény kialszik.

**i** **Ha úgy dönt, hogy visszatér a normál mosogatószer-rendszer használatára, a következőket tanácsoljuk:**

1. Kapcsolja ki a "Multitab funkciót".

2. Töltse fel újra a sótartályt és az öblítőszer-adagolót.
3. Állítsa a vízkeménység beállítását a legmagasabb szintre, és állítson be egy normál mosogatóprogramot edény betöltése nélkül.
4. Állítsa be a vízkeménységet a körzetében meglévő vízkeménységnek megfelelően.
5. Állítsa be az öblítőszer adagolását.

## Mosogatóprogram kiválasztása és elindítása

**i** **A mosogatóprogram és a késleltetett indítás kiválasztását kissé nyitott ajtó mellett végezze. A program vagy a késleltetett indítás visszaszámlálás indítása csak az ajtó becsukása után történik meg. Addig lehetőség van a beállítások módosítására**

1. Ellenőrizze, hogy a kosarak megfelelően vannak-e bepakolva, és hogy a mosogatókarok szabadon tudnak-e forogni.
  2. Ellenőrizze, hogy a nyitva van-e a vízcsap.
  3. Nyomja meg a Be/Ki gombot. A mosogatógépek beállítási módban kell lennie.
  4. Nyomja meg a kívánt mosogatóprogramnak megfelelő gombot (lásd a "Mosogatóprogramok" táblázatot).
- Amikor ki van választva egy program, a megfelelő jelzőfény világít. A digitális kijelzőn 3 vízszintes vonal látható.

A **folyamatban lévő program** jelzőfénye világít.

Csukja be a mosogatógép ajtaját, a program automatikusan elindul.

A **folyamatban lévő program** jelzőfénye tovább világít.

A digitális kijelzőn csak 1 vízszintes vonal látható, és a mosogatóprogram teljes tartama alatt világít.

### Program beállítása és elindítása késleltetett indítással

1. Miután kiválasztotta a mosogatóprogramot, nyomja le a késleltetett indítás gombot, amíg a késleltetési időtartamra vonatkozóan az órák száma meg nem jelenik villogva a digitális kijelzőn. A kiválasz-

tott mosogatóprogram indítása 1 és 9 óra közötti időtartammal késleltethető.

2. Csukja be a mosogatógép ajtaját, a visszaszámlálás automatikusan elindul. A ki-jelzőn lévő szám már nem villog, hanem állandó fényvel látható.
3. A visszaszámlálás 1 órás lépésekben történik.
4. Az ajtó kinyitása nem szakítja meg a visszaszámlálást. Csukja be az ajtót; a visszaszámlálás attól a ponttól fog folytatódni, ahol megszakadt.
5. Ha a késleltetett indítási idő letelt, a program automatikusan elindul.

**i** A késleltetett indítás funkció beállításakor a **program folyamatban** jelzőfény nem világít. Miután a késleltetett indítás visszaszámlálása befejeződött, a mosogatóprogram automatikusan elkezdődik, és a **program folyamatban** jelzőfény kigyullad.

**i** A mosogatóprogram és a késleltetett indítás kiválasztása zárt ajtó mellett is megtörténhet.

Amikor megnyom egy programgombot, **CSAK 3 másodperce** van arra, hogy egy másik programot vagy késleltetett indítást válasszon.

Ez után a 3 másodperc után a kiválasztott program automatikusan elindul.

**!** **Vigyázat Folyamatban lévő mosogatóprogramot KIZÁRÓLAG feltétlenül szükséges esetben szakítson meg vagy töröljön. Figyelem! Az ajtó kinyitásakor forró gőz szökhet ki. Óvatosan nyissa ki az ajtót.**

## Folyamatban lévő késleltetett indítás vagy mosogatóprogram törlése

- Nyomja meg egyszerre és tartsa lenyomva mindaddig a két gombot ( és funkciógombok), amíg az összes programválasztó gomb jelzőfénye nem világít, és a digitális kijelzőn 3 függőleges vonal nem jelenik meg.
- A késleltetett indítás törlése maga után vonja a beállított mosogatóprogram törlését is. Ebben az esetben ismét ki kell választania a mosogatóprogramot.

## Folyamatban lévő mosogatóprogram megszakítása

- **B C** Nyissa ki a mosogatógép ajtaját; a program ekkor leáll. Csukja be az ajtót; a program attól a ponttól fog folytatódni, ahol megszakították.
- Nyomja meg a Be/Ki gombot; az összes jelzőfény kialszik. Nyomja meg újra a Be/Ki

gombot; a program attól a ponttól fog folytatódni, ahol megszakították.

- Ha egy új mosogatóprogramot választ ki, ellenőrizze, hogy van-e mosogatószer a mosogatószer-adagolóban.

## A mosogatóprogram vége

- A mosogatógép automatikusan leáll, és a **program folyamatban** jelzőfény kialszik.
  - A **Vége** jelzőfény világítani fog.
  - Az éppen befejeződött program jelzőfénye továbbra is világít.
  - A digitális kijelző kikapcsol.
1. A Be/Ki gomb megnyomásával kapcsolja ki a mosogatógépet.
  2. Nyissa ki a mosogatógép ajtaját, hagyja résznyire nyitva, és várjon néhány percet, mielőtt kipakolja az edényeket; így kicsit lehűlnek, és a száradás is jobb minőségű lesz.

## A mosogatógép kipakolása

- A forró edények érzékenyek az ütődésre. Éppen ezért meg kell várni, hogy az edények lehűljenek, mielőtt kipakolná a készülékből.
- Először az alsó kosarat, majd a felső kosarat ürítse ki; így a felső kosárban lévő víz nem fog rácsöpögni az alsó kosárban lévőkre.

- A mosogatógép ajtajának oldalain víz jelenhet meg, mivel a rozsdamentes acél jobban lehűlhet, mint az edények.



**i** **A mosogatóprogram befejeztével javasolt a mosogatógépet leválasztani a hálózatról és a vízcspapot elzárni.**

## Mosogatóprogramok

### Mosogatóprogramok

Program	Szennyezettség mértéke	Eszközők típusa	Program leírása
 Intensive	Erősen szennyezett	Edények, evőeszközök, lábasok és fazekak	Előmosogatás Főmosogatás max. 70°C-on 2 közbenső öblítés Befejező öblítés Szárítás
A Auto <sup>1)</sup>	Bármely	Edények, evőeszközök, lábasok és fazekak	Előmosogatás Főmosogatás max. 45°C-on vagy 70°C-on 1 vagy 2 közbenső öblítés Befejező öblítés Szárítás
 Quick <sup>2)</sup>	Mérsékeltlen vagy enyhén szennyezett	Edények és evőeszközök	Főmosogatás max. 60°C-on Befejező öblítés




Program	Szennyezettség mértéke	Eszközök típusa	Program leírása
 Eco <sup>3</sup>	Normál szennyezettségű	Edények és evőeszközök	Előmosogatás Főmosogatás max. 50°C-on 1 közbenső öblítés Befejező öblítés Szárítás
 Rinse	Bármely.	Részleges töltet (később ki lesz egészítve a nap során).	1 hideg öblítés (hogy az ételmaradványok ne tapadjanak). Ehhez a programhoz nincs szükség mosogatószerre.

- 1) Az Auto mosogatóprogram során az edényeken lévő szennyeződés mértékének meghatározása az alapján történik, hogy mennyire zavaros a víz. A program időtartama, a víz- és energiafogyasztás változhat; ez függ attól, hogy a készülék teljesen meg van-e töltve vagy csak részben, és hogy az edények enyhén vagy erősen szennyezettek-e. A víz hőmérséklete automatikusan 45°C és 70°C között kerül beállításra.
- 2) Ideális részlegesen megtöltött mosogatógép esetén. Ez egy tökéletes napi program, amely úgy készül, hogy megfeleljen egy 4 személyes család igényeinek, amely csak a reggeli és a vacsora edényeit és evőeszközeit kívánja betölteni.
- 3) Tesztprogram a bevizsgáló intézetek számára

### Fogyasztási értékek

Program	Időtartam (perc)	Energia (kWh)	Víz (liter)
Intensive	110 - 120	1,8 - 2,0	23 - 25
Auto	90 - 130	1,1 - 1,7	12 - 23
Quick	30	0,9	9
Eco <sup>1)</sup>	150 - 160	1,0 - 1,1	12 - 13
Rinse	12	0,1	4

- 1) Tesztprogram a bevizsgáló intézetek számára


 A fogyasztási értékek útmutatásként szolgálnak, és a víznyomástól és víz hőmérséklettől, a hálózati feszültséginga-

dozásoktól, valamint az edények mennyiségétől.

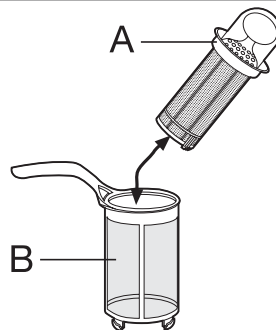
## Ápolás és tisztítás

### A szűrők tisztítása

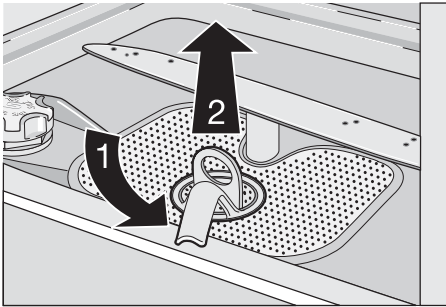
A szűrőket időnként meg kell tisztítani. A piszkos szűrők ronthatják a mosogatás eredményességét.

 **Vigyázat** A szűrők tisztítása előtt a készüléket ki kell kapcsolni.

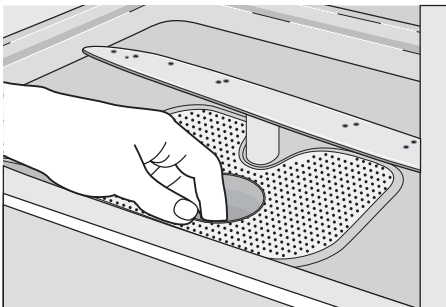
1. Nyissa ki az ajtót, vegye ki az alsó kosarat.
2. A mosogatógép szűrőrendszere egy durvaszűrőből ( **A** ), egy mikroszűrőből ( **B** ) és egy lapos szűrőből áll. A mikroszűrőn lévő nyél segítségével akassza ki a szűrőrendszert.



3. Forgassa el a nyelet az óramutató járásával ellentétes irányba 1/4 fordulattal, és vegye ki a szűrőrendszert



4. Fogja meg a durvaszűrőt ( **A** ) a kerek fogantyújánál fogva, és vegye ki a mikro-szűrőből ( **B** ).
5. Az összes szűrőt alaposan mossa át folyó víz alatt.
6. Vegye ki a lapos szűrőt a mosogatógép alsó részéből, és mindkét oldalát tisztítsa meg alaposan.



7. Tegye vissza a lapos szűrőt a mosogatógép alsó részébe, és győződjön meg róla, hogy pontosan illeszkedik.
8. A durvaszűrőt ( **A** ) tegye bele a mikro-szűrőbe ( **B** ), és nyomja össze őket.
9. A szűrőrendszert tegye vissza a helyére, és a nyélnek az óramutatók járásával megegyező irányba ütközésig történő elforgatásával rögzítse. Közben ügyeljen arra, hogy a lapos szűrő ne lógjon ki a mosogatógép alsó része fölé.

**i** **SOHA ne használja a mosogatógépet a szűrők nélkül. A szűrők nem megfelelő visszahelyezése és rögzítése lerontja a mosogatás hatékonyságát, és a készülék sérülését eredményezi.**

**i** **SOHA ne próbálja meg eltávolítani a mosogatókarokat.**

Ha a mosogatókarok furatai eltömődnek, a szennyeződést fogpiszkálóval távolítsa el.

### Külső tisztítás

A mosogatógép és a kezelőpanel külső felületét nedves puha ruhával törölje át. Szükség esetén csak semleges mosogatószerket használjon. Soha ne használjon súrolószert, súrolószivacsot vagy oldószert (acetont, trikloroetilént stb.).

### Belső tisztítás

Az ajtó tömítéseit, a mosogatószer- és az öblítőszer-adagolót nedves ruhával rendszeresen meg kell tisztítani.

Azt javasoljuk, hogy 3 havonta futtasson le egy erősen szennyezett edényekhez alkalmas mosogatóprogramot mosogatószer beültetésével, de edények nélkül.

### A készülék üzemén kívül helyezése

Ha hosszabb ideig nem használja a mosogatógépet:

1. Húzza ki az elektromos csatlakozódugót a konnektorból, és zárja el a vízcsapot.
2. Résnyre hagyja nyitva a készülék ajtaját, hogy megelőzze a kellemetlen szagok képződését.
3. Tisztítsa ki a készülék belsejét.

### Fagyveszély

A készüléket ne tárolja olyan helyen, ahol a hőmérséklet 0°C alá csökkenhet. Ha ez elkerülhetetlen, ürítse ki a készüléket, csukja be a készülék ajtaját, csatlakoztassa le a befolyócsövet és ürítse ki.

### A készülék mozgatása

Ha a mosogatógépet mozgatni kell (költözés stb.):

1. Húzza ki a csatlakozódugót a konnektorból.
2. Zárja el a vízcsapot.
3. Szerelje le a befolyó- és a kifolyócsövet.
4. A csövekkel együtt húzza ki a készüléket a helyéről.

A készüléket a szállítás alatt nem szabad túlságosan megdönteni.

## Mit tegyek, ha...

A mosogatógép nem indul el, vagy működés közben leáll.

Bizonyos problémák csupán a karbantartás vagy ápolás elmaradásából eredhetnek, és az alábbi táblázatban ismertetett tanácsok

segítségével a szerviz kihívása nélkül is megoldhatók.

Kapcsolja ki a mosogatógépet, nyissa ki az ajtót, és végezze el az alább javasolt hibaelhárítási lépéseket.

Hibakódok és hiba	Lehetséges ok és megoldás
<ul style="list-style-type: none"> <li>a folyamatban lévő program jelzőfénye folyamatosan villog</li> <li>1-szer felvillan a <b>Vége</b> jelzőfény</li> </ul> <p><b>A mosogatógép nem tölt be vizet</b></p>	<ul style="list-style-type: none"> <li>A vízcsap eltömődött vagy elvízkövesedett. Tisztítsa ki a vízcsapot.</li> <li>A vízcsap el van zárva. Nyissa ki a vízcsapot.</li> <li>Eltömődött a befolyócső szűrője (ha van). Tisztítsa meg a szűrőt.</li> <li>A befolyócső elfektetése nem megfelelő, meg van törve, vagy össze van nyomódva. Ellenőrizze a befolyócső csatlakozását.</li> </ul>
<ul style="list-style-type: none"> <li>a folyamatban lévő program jelzőfénye folyamatosan villog</li> <li>2-szer felvillan a <b>Vége</b> jelzőfény</li> </ul> <p><b>A mosogatógép nem üríti ki a vizet</b></p>	<ul style="list-style-type: none"> <li>A szifon eltömődött. Tisztítsa ki a szifont.</li> <li>A kifolyócső elfektetése nem megfelelő, meg van törve, vagy össze van nyomódva. Ellenőrizze a kifolyócső csatlakozását.</li> </ul>
<ul style="list-style-type: none"> <li>a folyamatban lévő program jelzőfénye folyamatosan villog</li> <li>3-szor felvillan a <b>Vége</b> jelzőfény</li> </ul> <p><b>Az elárasztásvédelem aktiválódott</b></p>	<ul style="list-style-type: none"> <li>Zárja el a vízcsapot, és forduljon a helyi szervizközpontoz.</li> </ul>
Meghibásodás	Lehetséges ok és megoldás
<p><b>A program nem indul el</b></p>	<ul style="list-style-type: none"> <li>A mosogatógép ajtaja nincs megfelelően csukva. Zárja be az ajtót.</li> <li>A csatlakozódugó nincs bedugva. Dugja be a csatlakozódugót</li> <li>A biztosíték kiégett az otthoni biztosítéktáblán. Cserélje ki a biztosítékot.</li> <li>Késleltetett indítás van beállítva. Ha az edényeket azonnal el kell mosogatni, törölje a késleltetett indítást.</li> </ul>

Miután ezeket az ellenőrzéseket végrehajtotta, kapcsolja be a készüléket.

A program attól a ponttól fog folytatódni, ahol megszakadt.

Ha a rendellenesség vagy a hibakód ismét megjelenik, forduljon a szervizhez.

A fenti táblázatban nem ismertetett hibakódok megjelenése esetén, kérjük, forduljon a helyi szervizközpontoz.

Forduljon a helyi szervizközpontoz, megadva a mosogatógép modelljét (Mod.), termék-számát (PNC) és sorozatszámát (S.N.).

Ezek az információk a mosogatógép ajtajának oldalán lévő adattáblán találhatóak.

Annak érdekében, hogy ezek a számok mindig kéznél legyenek, azt javasoljuk, hogy írja fel őket:

Mod. : .....

PNC: .....

S.N. : .....

A mosogatás eredménye nem kielégítő	
<b>Az edények nem tiszták</b>	<ul style="list-style-type: none"> <li>Nem megfelelő programot választott ki.</li> <li>Az edényeket úgy rendezte el, hogy a víz nem képes elérni minden felületet. A kosarat nem szabad túlpakolni.</li> <li>A mosogatókarok nem forognak szabadon az edények helytelen elrendezése miatt.</li> <li>A mosogatógép alsó részében lévő szűrők piszkosak, vagy nincsenek a helyükön.</li> <li>Túl kevés mosogatószert töltött be, vagy egyáltalán nem töltött be mosogatószert.</li> <li>Ha az edényeken vízkőlerakódások láthatók; a sótartály üres, vagy a vízlágyítót nem a megfelelő szintre állította be.</li> <li>A kifolyócső csatlakoztatása nem megfelelő.</li> <li>A sótartály kupakja nincs megfelelően visszazárva.</li> </ul>
<b>Az edények nedvesek és homályosak</b>	<ul style="list-style-type: none"> <li>Nem használt öblítőszeret.</li> <li>Az öblítőszer-adagoló üres.</li> </ul>
<b>A poharakon és az edényeken csíkok, tejféhér foltok vagy kékes bevonat látható</b>	<ul style="list-style-type: none"> <li>Csökkentse az adagolt öblítőszer mennyiségét.</li> </ul>
<b>Vízcseppek száradtak rá a poharakra és az edényekre</b>	<ul style="list-style-type: none"> <li>Növelje az adagolt öblítőszer mennyiségét.</li> <li>Lehet, hogy a mosogatószer az oka. Forduljon a mosogatószer gyártójának ügyfélszolgálatához.</li> </ul>

Ha a probléma ezen ellenőrzések után is fennáll, forduljon a lakhelye szerinti szervizközpontához.

## Műszaki adatok

Gyártó védjegye	ELECTROLUX
Forgalmazó	Electrolux Lehel Kft. Háztartási Készülékek, 1142 Budapest, Erzsébet kir.-né út 87.
Típusazonosító	ESF 65710
Energihatékonysági osztály (skála A-tól G-ig, ahol A - hatékonyabb: G - kevésbé hatékony)	A
A szabvány ciklus gyártó általi megnevezése, amelyre a címkén és az adatlapon található információ vonatkozik	Eco
Energiafelhasználás a szabvány ciklust alapul véve (a tényleges energiateljesítmény függ a készülék használatának a módjától) (kWh)	1,05
Tisztítási hatékonyság (skála A-tól G-ig, ahol A - magasabb: G - alacsonyabb)	A
Száritási hatékonyság (skála A-tól G-ig, ahol A - magasabb: G - alacsonyabb)	A
A mosogatógép befogadó képessége szabványos teríték esetén	12 személyes
Vízfelhasználás a szabvány ciklus alapján (liter)	12
Szabvány ciklus programideje (perc)	160

Átlagos becsült évi energia- és vízfelhasználás 220 ciklusra kifejezve (kWh / liter)	231/2640
Szabvány ciklus alatti zajszint Db(A)	47
Méret Szélesség (cm)	59,6
Magasság munkafelülettel (cm)	85
Max. mélység (cm)	62
Összteljesítmény (W)	2200
Hálózati víznyomás Minimum (bar) - Maximum (bar)	0,5 8

## Tanácsok a bevizsgáló intézetek számára

A bevizsgálást az **EN 60704** szabvány szerint telepolt készülékkel és a tesztprogram segítségével kell elvégezni (lásd a "Mosogatóprogramok").

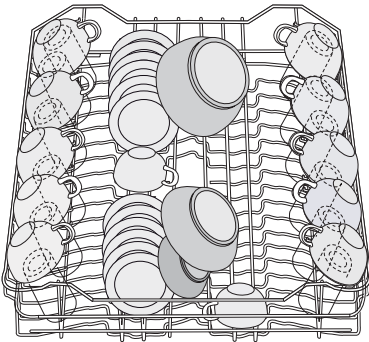
Az **EN 50242** szabvány szerinti bevizsgálást feltöltött sótartállyal és öblítőszer-adagolóval, valamint a tesztprogram segítségével kell elvégezni (lásd "Mosogatóprogramok").

### Teljes töltet: 12 személyes teríték

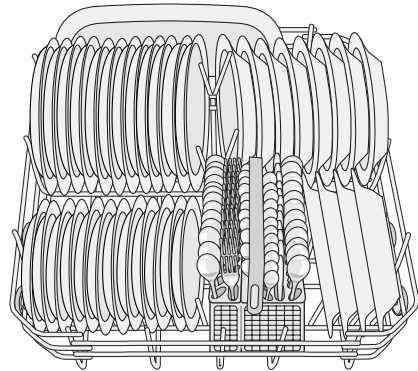
Szükséges mosogatószer-mennyiség:	5 g + 25 g (B típus)
Öblítőszer-adagoló beállítása	4. pozíció (III. típus)

**i** A bevizsgálást a puha tüskék **NÉLKÜL** KELL elvégezni. Vegye ki ezeket a felső kosárból.

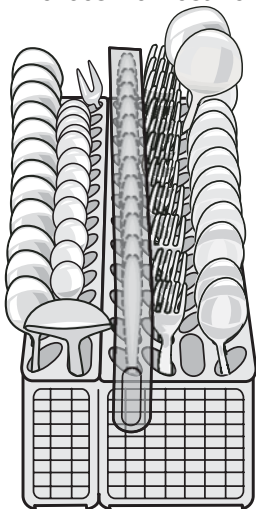
### A felső kosár elrendezése



### Az alsó kosár elrendezése



## Az evőeszközökösár elrendezése



## Üzembe helyezés

**⚠ Vigyázat A készülék elektromos és/vagy vízvezetékre való csatlakoztatásához szükséges munkákat kizárólag megfelelő képesítéssel rendelkező villanyszerelő és/vagy vízvezeték-szerelő végezheti el.**

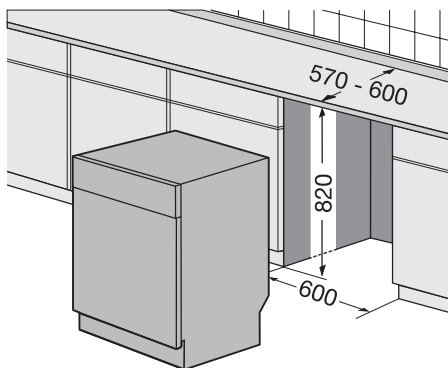
### Beépítés munkapult alá (konyhai munkapult vagy mosogató)

A készülék felállítása előtt távolítsa el minden csomagolóanyagot.

A mosogatógépet lehetőség szerint vízvezeték-csatlakozó csap és lefolyó közelében helyezze el.

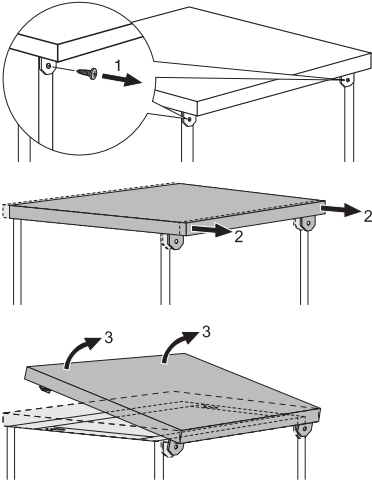
A készülék munkafelületének eltávolítása után lehetőség van arra, hogy a mosogatógépet a konyhabútor munkapultja vagy a

mosogató alá a képen látható módon beépítsék.



## A következők szerint járjon el:

- Távolítsa el a mosogatógép munkafelületét a két hátsó csavar (1) kicsavarásával, majd húzza ki a munkafelületet a készülék hátsó részéből (2), és a munkafelület fel-emelésével (3) csúsztassa ki az előlő nyílásokat.



A készüléknek az állítható lábak segítségével történő vízszintbe állítása után tolja be a ké-

születet. A készülék betolásakor ellenőrizze, hogy a víz befolyócső és kifolyócső ne legyen megtörve vagy összenyomva.

Minden olyan műveletnél, aminek során hozzá lehet férni a belső alkatrészekhez, a mosogatógépet le kell választani a hálózatról. Győződjön meg róla, hogy a készülék beszerelése után könnyen hozzáférhető a szervizszakember számára, ha javításra lenne szükség.

Ha a mosogatógépet a későbbiekben szabadon álló készülékként kívánja használni, az eredeti munkafelületet vissza kell szerelni. A szabadon álló készülékeknek a talapzat nem állítható.

## Vízszintbe állítás

A megfelelő vízszintbe állítás alapvető feltétele az ajtó megfelelő záródásának és tömítésének.

Ha a készülék pontosan vízszintbe van állítva, az ajtó nem ütközik a készülék egyik oldalához sem.

Ha az ajtó nem záródik megfelelően, az állítható lábak ki- illetve becsavarásával állítsa vízszintbe a készüléket.

## Vízhálózatra csatlakoztatás

### Vízcsatlakozás

A készülék a melegvíz-vezetékhez (max. 60°) és hidegvíz-vezetékhez egyaránt csatlakoztatható.

Amennyiben melegvíz-vezetékhez csatlakoztatja, jelentősen csökkentheti az energiafogyasztást. Ez azonban attól függ, hogyan történik a meleg víz előállítás. (Javasoljuk az alternatív energiaforrásokat, amelyek inkább környezetbarátak, mint pl. a napelemes panelek és a szélenergia.)

Ha a vízcsatlakoztatást saját maga végzi el, a készülék befolyócsővére szerelt feszítőanya egy 3/4"-os csőmenetes kifolyócsőhöz vagy egy olyan gyorskapcsolású csőkötéshez csatlakoztatható, mint például a Press-block.

A víznyomásnak a "Műszaki adatok" című részben ismertetett határokra belül kell lennie. A helyi víznyomásra vonatkozóan a helyi vízművektől kérhet tájékoztatást.

A befolyócső nem törhet meg és nem nyomódhat vagy tekeredhet össze a csatlakoztatás közben.

A készülék befolyó- és kifolyócsőve a beszerelési igényektől függően az ellenanya segítségével balra vagy jobbra is elforgatható. **Az ellenanyát megfelelően kell rögzíteni a vízszivárgás megelőzése érdekében.**

**i** Figyelem! NEM minden mosogatógépmo-  
dell van felszerelve ellenanyával ellátott befolyó- és kifolyócsővel. Ebben az esetben ez a lehetőség nem áll rendelkezésre.

Ha a készüléket új vízvezetékre vagy olyan vízvezetékre csatlakoztatja, ami hosszabb ideig használaton kívül volt, a befolyócső csatlakoztatása előtt néhány percig folyassa ki a vizet.

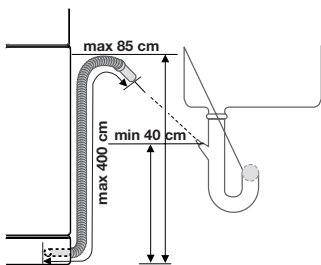
**i** NE használjon a csatlakoztatáshoz olyan csöveket, amelyeket korábban egy régi készülékhez használtak.

**i** Ez a készülék olyan biztonsági rendszerrel rendelkezik, ami megakadályozza, hogy a készülékben használt víz visszafolyhasson az ivóvíz-rendszerbe. A készülék megfelel a vonatkozó vízvezeték-szerelési előírásoknak.

### Vízleeresztés csatlakoztatása

A kifolyócső vége a következőképpen csatlakoztatható:

1. A mosogatótálca szifoncsatlakozójához, a munkafelület alsó felületéhez rögzítve. Ez megakadályozza, hogy a szennyvíz a mosogatótálcából befolyjon a készülékbe.
2. Egy szellőzőlyukkal ellátott, legalább 4 cm belső átmérőjű állócsőre.



A kifolyócső a mosogatógép jobb vagy bal oldala felé is nézhet

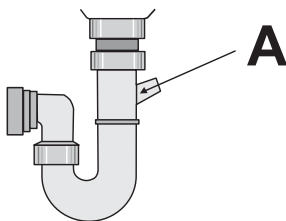
Ellenőrizze, hogy a kifolyócső ne legyen megtörve vagy összenyomva, mivel ez megakadályozhatja vagy lelassíthatja a víz leeresztését a készülékből.

A mosogatótálca dugóját nem szabad bedugni, miközben a készülék leereszti a vizet, mivel ezáltal a víz visszakerülhet a készülékbe.

Ha hosszabbító kifolyócsövet használ, annak belső átmérője nem lehet kisebb a készülékhez adott cső átmérőjénél.

Hasonlóképpen a lefolyócsőre való csatlakoztatáshoz használt szerelvények belső átmérője sem lehet kisebb a készülékhez adott cső átmérőjénél.

Amikor a kifolyócsövet egy mosogató alatti szifonhoz csatlakoztatja, **az egész műanyag membránt (A) el kell távolítani.** A membrán teljes mértékű eltávolításának elmulasztása azt eredményezi, hogy a hosszabb-rövidebb időszak alatt felhalmozódó ételdarabkák eltömítik a mosogatógép kifolyócsővének szifonját



**i** Készülékeink olyan biztonsági szerkezettel vannak ellátva, ami megakadályozza a szennyezett víz visszafolyását a készülékbe. Ha a mosogató szifonjában visszacsapószelep van beépítve, az akadályozhatja a mosogatógép megfelelő leürítését. Ezért azt javasoljuk, hogy távolítsa el ezt a visszacsapó szelepet.

**i** A vízszivárgás elkerülése érdekében az üzembe helyezés után győződjön meg arról, hogy a vízcsatlakoztatások szorosan meg vannak húzva.

### Elektromos csatlakoztatás

**!** Vigyázat A biztonsági szabványok előírják a készülék földelését. A készülék első alkalommal történő használata előtt ellenőrizze, hogy az adattáblán feltüntetett feszültségértékek és áramtípus megegyezik a készülék üzembe helyezési helyén lévő hálózatéval. A biztosítékok adatait szintén az adattábla tartalmazza. A csatlakozódugót mindig megfelelően felszerelt érintésbiztos konnektorba csatlakoztassa.

Elosztókat és hosszabbítókat tilos használni. Ez a túlmelegedés miatt tűzveszélyes lehet.

Szükség esetén cserélje ki az otthoni hálózati csatlakozóaljzatot. Ha a hálózati tápkábelt ki kell cserélni, forduljon a helyi szervizközponthoz. A csatlakozódugónak a készülék beépítése után is hozzáférhetőnek kell lennie.

Soha ne húzza ki a csatlakozódugót a kábelnél fogva. Mindig a dugaszt húzza.




**A gyártó semmilyen felelősséget nem vállal a fenti biztonsági óvintézkedések betartásának elmulasztásáért.**

**kedések betartásának elmulasztásáért.**

## Környezetvédelmi tudnivalók

---

A terméken vagy a csomagoláson található  szimbólum azt jelzi, hogy a termék nem kezelhető háztartási hulladékként. Ehelyett a terméket el kell szállítani az elektromos és elektronikai készülékek újrahasznosítására szakosodott megfelelő begyűjtő helyre. Azzal, hogy gondoskodik ezen termék helyes hulladékba helyezésétől, segít megelőzni azokat, a környezetre és az emberi egészségre gyakorolt potenciális kedvezőtlen következményeket, amelyeket ellenkező esetben a termék nem megfelelő hulladékkezelése okozhatna. Ha részletesebb tájékoztatásra van szüksége a termék újrahasznosítására vonatkozóan, kérjük, lépjen kapcsolatba a helyi önkormányzattal, a háztartási hulladékok kezelését végző szolgálattal vagy azzal a bolttal, ahol a terméket vásárolta.

### Csomagolóanyag

A csomagolóanyagok környezetbarátak és újrahasznosíthatóak. A műanyag alkatrészekben jelölések szerepelnek, pl. >PE<, >PS< stb. A csomagolóanyagokat kérjük a közösségi szelektív hulladékgyűjtés megfelelő tartályába bedobni.



**Vigyázat** Amikor nem használja tovább a készüléket:

- Húzza ki a csatlakozódugót az aljzattól.
- Vágja el a hálózati tápkábelt, és helyezze a hulladékba.
- Helyezze hulladékba az ajtózárat. Ez megakadályozza, hogy a gyermekek bezárják magukat a készülékbe, veszélyeztetve saját életüket.





[www.electrolux.com](http://www.electrolux.com)

[www.electrolux.hu](http://www.electrolux.hu)