



használati útmutató
návod na používanie

Hűtőszekrény - fagyasztószekrény
Chladnička s mrazničkou

Electrolux. Thinking of you.

Többet is megtudhat elképzeléseinkről a www.electrolux.com címen

Tartalomjegyzék

Biztonsági információk	2	Ápolás és tisztítás	9
Kezelőpanel	4	Mit tegyek, ha...	10
Első használat	6	Műszaki adatok	12
Napi használat	6	Üzembe helyezés	13
Hasznos javaslatok és tanácsok	8	Környezetvédelmi tudnivalók	18



A változtatások jogát fenntartjuk



Biztonsági információk

Saját biztonsága és a helyes használat biztosítása érdekében a készülék üzembe helyezése és első használata előtt olvassa át figyelmesen ezt a használati útmutatót, beleértve a tippeket és figyelmeztetéseket is. A szükségtelen hibák és balesetek elkerülése érdekében fontos annak biztosítása, hogy mindenki, aki a készüléket használja, jól ismerje annak működését és biztonságos használatát. Őrizze meg ezt a használati útmutatót, és ha a készüléket elajándékozza vagy eladja, az útmutatót is mellékelje hozzá, hogy annak teljes élettartamán keresztül mindenki, aki használja, megfelelő információkkal rendelkezzen annak használatát és biztonságát illetően.

Az emberi élet és a vagyontárgyak biztonsága érdekében tartsa be a jelen használati útmutatóban szereplő óvintézkedéseket, mivel a gyártó nem felelős az ezek elmulasztása miatt bekövetkező károkért.

Gyermekek és fogyatékkal élő személyek biztonsága

- A készülék kialakítása nem olyan, hogy azt csökkent fizikai, értelmi vagy mentális képességű, illetve megfelelő tapasztalatok és ismeretek híján lévő személyek (beleértve a gyermekeket is) használhassák, hacsak a biztonságukért felelős személy nem biztosít számukra felügyeletet és útmutatást a készülék használatára vonatkozóan. Gondoskodni kell a gyermekek felügyeletéről annak biztosítása érdekében, hogy ne játszanak a készülékkel.

- Minden csomagolóanyagot tartson a gyermekektől távol. Fulladásveszélyesek.
- A készülék kicselezésekor húzza ki a dugaszt a hálózati aljzatból, vágja el a hálózati tápkábelt (olyan közel a készülékhez, amennyire csak lehet), és távolítsa el az ajtót annak megelőzése érdekében, hogy a játszó gyermekek áramütést szenvedjenek, vagy magukat a készülékbe zárják.
- Ha ez a mágneszáras ajtóval ellátott készülék egy rugózásos (kilincses) ajtóval vagy fedéllel ellátott régi készülék helyére kerül, akkor ne felejtse el a régi készülék kidobása előtt használatra alkalmatlanná tenni a rugós zárat. Ennek az a célja, hogy gyerekek ne tudjanak bennrekedni a készülékben.

Általános biztonság



Figyelem A szellőzőnyílásokat ne takarja el semmivel.

- A készülék rendeltetése élelmiszerek és/vagy italok tárolása a normál háztartásban, amint azt a jelen használati útmutató ismerteti.
- Ne használjon mechanikus szerkezetet vagy mesterséges eszközöket a leolvasztási folyamat elősegítésére.
- Ne használjon más elektromos készüléket (például fagyaltkészítő gépet) hűtőberendezések belsejében, hacsak ezt a gyártó kifejezetten jóvá nem hagyja.
- Ügyeljen arra, hogy ne sérüljön meg a hűtőkör.

- Izobután (R600a) hűtőanyagot tartalmaz a készülék hűtőköre, ez a környezetre csekély hatást gyakorló, természetes gáz, amely ugyanakkor gyúlékony. A készülék szállítása és üzembe helyezése során bizonyosodjon meg arról, hogy a hűtőkör semmilyen összetevője nem sérült meg. Ha a hűtőkör megsérült:
 - kerülje nyílt láng és tűzgyújtó eszközök használatát
 - alaposan szellőztesse ki azt a helyiséget, ahol a készülék található.
- Veszélyes a termék műszaki jellemzőit megváltoztatni vagy a terméket bármilyen módon átalakítani. A hálózati tápkábel bármilyen sérülése rövidzárlatot, tüzet vagy áramütést okozhat.

⚠ Vigyázat Mindenféle elektromos alkatrész (hálózati csatlakozóvezeték, dugasz, kompresszor) cseréjét hivatalos szervizképviseelőnek vagy szakképzett szervizmunkatársnak kell elvégeznie.

1. A hálózati tápkábelt nem szabad meghosszabbítani.
 2. Ügyeljen arra, hogy a hálózati dugaszt ne nyomja össze vagy károsítsa a készülék hátlapja. Az összenyomott vagy sérült hálózati dugasz túlmelegedhet és tüzet okozhat.
 3. Gondoskodjon arról, hogy a készülék hálózati dugasa hozzáférhető legyen.
 4. Ne húzza a hálózati kábelt.
 5. Ha a hálózati aljzat ki van lazulva, ne csatlakoztassa a hálózati dugaszt. Áramütés vagy tűz veszélye.
 6. Tilos üzemeltetni a készüléket a belső világítás ¹⁾lámpaburkolata.
- A készülék nehéz. Mozgatásakor körültekintéssel járjon el.
 - Ne szedjen ki dolgokat a fagyasztóból, és ne is érjen hozzá ilyenekhez nedves/vizes kézzel, mivel ez a bőrsérüléseket, illetve fagyás miatti égési sérüléseket eredményezhet.
 - Ne tegye ki hosszú időn keresztül közvetlen napsütésnek a készüléket.

Napi használat

- Ne tegyen meleg edényt a készülék műanyag részeire.

- Ne tároljon gyúlékony gázt vagy folyadékot a készülékben, mert azok felrobbanhatnak.
- Ne tegyen élelmiszereket közvetlenül a hátsó falon lévő levegőkimenet elé. ²⁾
- A fagyasztott élelmiszert kiolvasztás után többé nem szabad újra lefagyasztani.
- Az előrecsomagolt fagyasztott élelmiszereket az élelmiszergyártó utasításaiával összhangban tárolja.
- A készülék gyártójának tárolásra vonatkozó ajánlásait szigorúan be kell tartani. Olvassa el az idevonatkozó utasításokat.
- Ne tegyen szénsavas italokat a fagyasztóba, mert nyomás keletkezik a palackban, ami miatt felrobbanhat és kárt okozhat a készülékben.
- A jégnyalóka fagyásból eredő égéseket okozhat, ha rögtön a készülékből kivéve enni kezdik.

Ápolás és tisztítás

- A karbantartás előtt kapcsolja ki a készüléket, és a húzza ki a vezetéket a fali aljzathoz, szakítsa meg az áramellátást.
- Ne tisztítsa a készüléket fémtárgyakkal.
- Ne használjon éles tárgyakat a dérnék a készülékről történő eltávolításához. Használjon műanyag kaparókést.
- Rendszeresen vizsgálja meg a hűtőszekrényben a leolvadt víz számára kialakított vízelvezetőt. Szükség esetén tisztítsa meg a vízelvezetőt. Ha a vízelvezető el van záródva, a víz összegyűlik a készülék aljában.

Üzembe helyezés

Fontos Az elektromos hálózatra való csatlakoztatást illetően kövesse a megfelelő fejezetek útmutatását.

- Csomagolja ki a készüléket, és ellenőrizze, vannak-e sérülések rajta. Ne csatlakoztassa a készüléket, ha sérült. Az esetleges sérüléseket azonnal jelentse ott, ahol a készüléket vásárolta. Ilyen esetben őrizze meg a csomagolást.
- Ajánlatos legalább két órát várni a készülék bekötésével és hagyni, hogy az olaj viszszafolyjon a kompresszorba.

1) Ha van a belső világításnak <http://www.markabolt.hu/>

2) Ha a készülék dérmentesítő rendszerű

- Megfelelő levegőáramlást kell biztosítani a készülék körül, ennek hiánya túlmelegedéshez vezet. Az elégséges szellőzés elérése érdekében kövesse a vonatkozó üzembe helyezési utasításokat.
- Amikor csak lehetséges, a készülék hátlapja fal felé nézzen, hogy el lehessen kerülni a forró alkatrészek (kompresszor, kondenzátor) megérintését vagy megfogását az esetleges égési sérülések megelőzése érdekében.
- A készüléket nem szabad radiátorok vagy tűzhelyek közelében elhelyezni.
- Ügyeljen arra, hogy a hálózati dugasz hozzáférhető legyen a készülék üzembe helyezése után.
- A készüléket csak ivóvízhálózathoz csatlakoztassa.³⁾



Szerviz

- A készülék szervizeléséhez szükséges minden villanszerelési munkát szakkép-

zett villanszerelőnek vagy kompetens személynek kell elvégeznie.

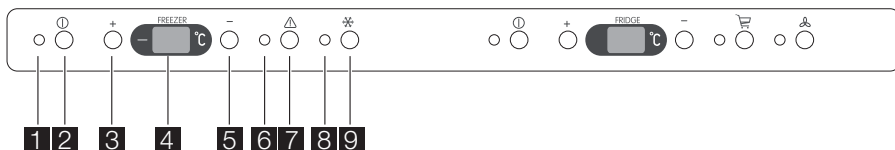
- A készüléket kizárólag arra felhatalmazott szervizközpont javíthatja, és csak eredeti pótalkatrészek használhatók.

Környezetvédelem

-  Ez a készülék sem a hűtőfolyadék-kezelő rendszerben, sem a szigetelő anyagokban nem tartalmaz az ózonréteget károsító gázokat. A készüléket nem szabad a lakossági hulladékkal és szeméttel együtt kidobni. A szigetelőhab gyúlékony gázokat tartalmaz: a készüléket a helyi hatóságoktól beszerezhető vonatkozó rendelkezésekkel összhangban kell hulladékba helyezni. Vigyázzon, ne sérüljön meg a hűtőegység, különösen hátul a hőcserélő környéke. A készüléket használt és  szimbólummal megjelölt anyagok újrahasznosíthatóak.

Kezelőpanel

Fagyasztó kezelőpanelje



1. Jelzőfény
2. BE/KI kapcsoló
3. Hőmérséklet-szabályozó (legmelegebb)
4. Hőmérsékletjelzés
5. Hőmérséklet-szabályozó (leghidegebb)
6. Vészjelzőfény
7. Riasztástörölés kapcsoló
8. Action Freeze jelzőfény
9. Action Freeze kapcsoló

Bekapcsolás

Illessze a csatlakozódugót a hálózati aljzatba. Nyomja meg a BE/KI kapcsológombot. Felgyullad a jelzőfény.

Kikapcsolás

A fagyasztó mindaddig ki van kapcsolva a BE/KI gomb megnyomásával, amíg a jelzőfény és a hőmérsékletjelzés ki van kapcsolva.

Hőmérséklet-szabályozás

A hőmérséklet -15°C és -24°C között szabályozható.

A hőmérséklet-szabályozók megnyomásakor az aktuális hőmérséklet-beállítás villog a hőmérsékletjelzésen. Csak akkor lehet módosítani a hőmérséklet-beállítást, amikor a jelzés villog. Melegebb hőmérséklet beállításához nyomja meg a legmelegebb hőmérséklet-szabályozót. Hidegebb hőmérséklet beállításához nyomja meg a leghidegebb hőmérséklet-szabályozót. A hőmérsékletjelzésen néhány másodpercig az újonnan kiválasztott hőmérséklet látható, majd ismét a rekesz belső hőmérsékletét mutatja.

Az újonnan kiválasztott hőmérsékletet 24 óra elteltével kell a készüléknek elérnie.

Figyelem Az első indítás után a beállítási időszak alatt lehetséges, hogy a kijelzett hőmérséklet nem felel meg a beállított hőmérsékletnek.

Hőmérsékletjelzés

Normál üzemelés közben a hőmérsékletjelzés a fagyasztón belüli hőmérsékletet mutatja.

Fontos A kijelzett hőmérséklet és a hőmérséklet-beállítás közötti eltérés nem rendellenes. Különösen amikor:

- egy új beállítás most lett kiválasztva.
- az ajtó hosszabb időn keresztül nyitva maradt.
- meleg ételt helyeztek be a rekeszbe.

Magas hőmérséklet miatti riasztás

Amennyiben a fagyasztó belsejében rendellenes módon megemelkedik a hőmérséklet (pl. áramszünet miatt), villogni kezd a Vészjelzőfény, és megszólal a csengő.

Miután a hőmérséklet visszatér a normál értékhez, a Vészjelzőfény tovább villog, bár a csengő leállt.

Amikor megnyomja a "Riasztástörles" gombot, a rekeszben elért legmagasabb hőmérséklet villog a hőmérsékletjelzésen. Ha az áramellátás hosszabb időre megszakadt, a fagyasztott élelmiszereket a lehető leggyorsabban el kell fogyasztani vagy megfőzve ismét lefagyasztani.

Action Freeze funkció

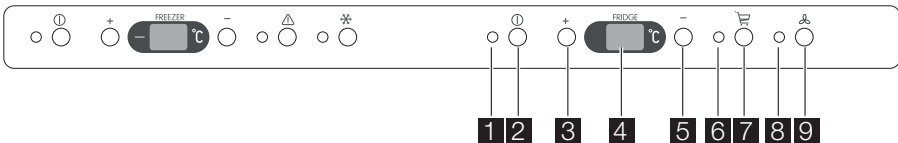
A Action Freeze funkciót a Action Freeze gomb megnyomásával lehet aktiválni. A Action Freeze jelzőfény felgyullad.

Amikor ez a funkció be van kapcsolva, SP látható a kijelzőn.

Fontos A funkció 52 óra elteltével automatikusan kikapcsol.

Lehetőség van a funkció kikapcsolására bármikor a Action Freeze gomb megnyomásával. A Action Freeze jelzőfény kialszik.

Hűtőszekrény kezelőpanelje



1. Jelzőfény
2. BE/KI kapcsoló
3. Hőmérséklet-szabályozó (legmelegebb)
4. Hőmérsékletjelzés
5. Hőmérséklet-szabályozó (leghidegebb)
6. Action Cool jelzőfény
7. Action Cool kapcsoló
8. D.A.C. jelzőfény
9. D.A.C. kapcsoló

Bekapcsolás

Illessze a csatlakozódugót a hálózati aljzatba. Nyomja meg a BE/KI kapcsológombot. Felgyullad a jelzőfény.

Kikapcsolás

A hűtőszekrény mindaddig ki van kapcsolva a BE/KI gomb megnyomásával, amíg a jelzőfény és a hőmérsékletjelzés ki van kapcsolva.

Hőmérséklet-szabályozás

A hőmérséklet +2°C és +8°C között szabályozható.

A hőmérséklet-szabályozók megnyomásakor az aktuális hőmérséklet-beállítás villog a hőmérsékletjelzésen. Csak akkor lehet módosítani a hőmérséklet-beállítást, amikor a jelzés villog. Melegebb hőmérséklet beállításához nyomja meg a legmelegebb hőmérséklet-szabályozót. Hidegebb hőmérséklet beállításához nyomja meg a leghidegebb hőmérséklet-szabályozót. A hőmérsékletjelzésen néhány másodpercig az újonnan kiválasztott hőmérséklet látható, majd ismét a rekesz belső hőmérsékletét mutatja.

Az újonnan kiválasztott hőmérsékletet 24 óra elteltével kell a készüléknek elérnie.

Figyelem Az első indítás után a beállítási időszak alatt lehetséges, hogy a kijelzett hőmérséklet nem felel meg a beállított hőmérsékletnek. Ez alatt az idő alatt lehetséges, hogy a kijelzett hőmérséklet alacsonyabb a beállított hőmérséklettől.

Hőmérsékletjelzés

Normál üzemelés közben a hőmérsékletjelzés a hűtőszekrényen belüli hőmérsékletet mutatja.

Fontos A kijelzett hőmérséklet és a hőmérséklet-beállítás közötti eltérés nem rendellenes. Különösen amikor:

- egy új beállítás most lett kiválasztva.
- az ajtó hosszabb időn keresztül nyitva maradt.

Első használat

A készülék belsejének tisztítása

A készülék legelső használata előtt mossa ki a készülék belsejét semleges szappanos langyos vízzel, hogy eltávolítsa a tökéletesen új termékek tipikus szagát, majd alaposan szárítsa ki.

Napi használat

Friss élelmiszerek lefagyasztása

A fagyasztórekesz alkalmas friss élelmiszerek lefagyasztására, valamint fagyasztott és mélyhűtött élelmiszerek hosszú távú tárolására.

Helyezze a lefagyasztandó friss élelmiszert a bal oldali rekeszekbe, miután pedig a fagyasztásuk megtörtént, tegye át a tárolókócsarakba.

A 24 óra alatt lefagyasztható maximális élelmiszer-mennyiség az **adatlapon** van feltüntetve, amely a készülék belsejében található. A fagyasztási folyamat 24 órát vesz igénybe: ez alatt az idő alatt ne tegyen be további lefagyasztandó élelmiszert.

- meleg ételt helyeztek be a rekeszbe.

Action Cool funkció

A maximális teljesítmény a Action Cool funkció beállításával érhető el. Ez nagy mennyiségű élelmiszer bepakolásakor ajánlott.

A Action Cool funkciót a Action Cool gomb megnyomásával lehet aktiválni.

A Action Cool jelzőfény felgyullad.

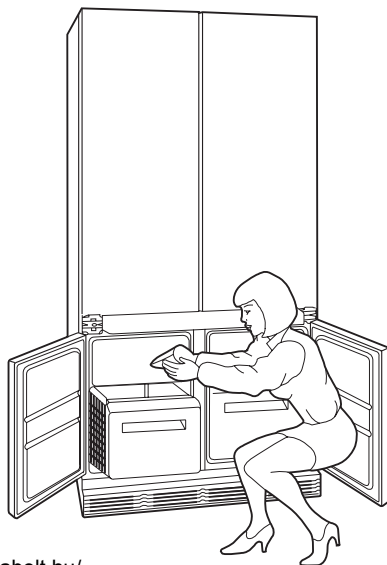
Fontos A belső hőmérséklet +2°C alá megy. A Action Cool funkció 6 óra elteltével automatikusan kikapcsol.

D.A.C. funkció

A D.A.C. funkciót a D.A.C. gomb megnyomásával lehet aktiválni.

A D.A.C. jelzőfény felgyullad.

Fontos Ne használjon mosószereket vagy súrolóporokat, mert ezek megsérthetik a felületét.



Fontos A Action Freeze funkció használatakor:

kb. 6 órával a következő előtt	Kis mennyiségű friss élelmiszer (kb. 5 kg) behelyezése
kb. 24 órával a következő előtt	Maximális mennyiségű friss élelmiszer behelyezése (lásd az adat-táblát)
nem szükséges	fagyasztott élelmiszerek behelyezése
nem szükséges	Kis mennyiségű, naponta maximum 2 kg friss élelmiszer behelyezése

Fagyasztott élelmiszerek tárolása

Az első indításkor, illetve hosszabb használaton kívüli idő után, mielőtt az élelmiszereket a rekeszbe pakolná, üzemeltesse legalább 2 óráig a készüléket a magasabb beállításon.

Fontos Véletlenül, például áramkimaradás miatt bekövetkező leolvadás esetén, amikor az áramszünet hosszabb ideig tart, mint az az érték, amely a műszaki jellemzők között a "felolvadási idő" alatt fel van tüntetve, a felolvadt élelmiszert gyorsan el kell fogyasztani, vagy azonnal meg kell főzni, majd pedig a (kihűlés után) újra lefagyasztani.

Jégkockakészítés

A készülékben egy vagy több jégkockatartó található jégkockák készítéséhez. Töltse fel a tartókat vízzel, majd tegye be őket a fagyasztoreszbe.

Fontos Amikor a jégkockatartókat ki akarja venni a fagyasztóból, ne próbáljon fémeszközzel segíteni.

Fagyasztási naptár



A szimbólumok a fagyasztott cikkek különböző típusait mutatják.

A számok a tárolási időtartamot jelzik hónapokban a megfelelő típusú fagyasztott cikkhez. A jelzett tárolási idő felső vagy alsó értéke is érvényes lehet az élelmiszerek minőségétől és a fagyasztás előtti előkezeléstől függően.

Kiolvasztás

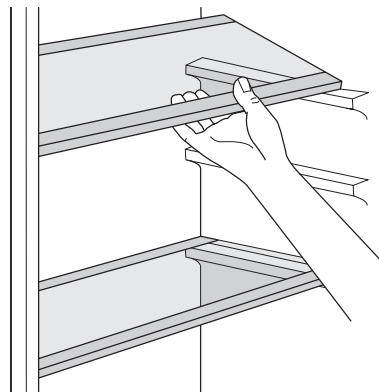
A mélyfagyasztott vagy fagyasztott élelmiszerek használat előtt a hűtőrekeszben vagy szobahőmérsékleten kiolvaszthatók, attól függően, hogy mennyi idő áll rendelkezésre ehhez a művelethez.

A kisebb darabok még akár fagyasztott állapotban, közvetlenül a fagyasztóból kivéve is megfőzhetők: ebben az esetben a főzés ideje meghosszabbodik.

Mozgatható polcok

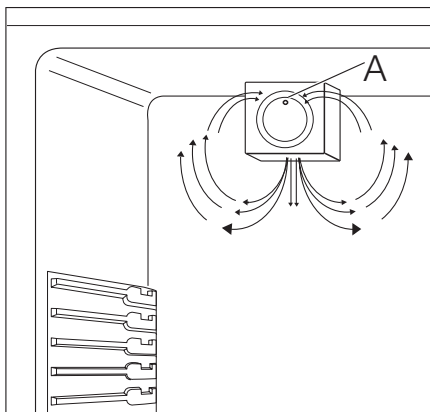
A hűtőszekrény falai több sor csúszósínnel vannak ellátva, hogy a polcokat tetszés szerinti helyre lehessen tenni.

A jobb térkihasználás érdekében az elülső félpolcok ráfektethetők a hátsókra.



Levegő-visszakeringetés

A hűtőrekeszben egy különleges D.A.C. (dinamikus léghűtéses) ventilátor működik, amely a D.A.C. kapcsolóval kapcsolható be.



A zöld fény

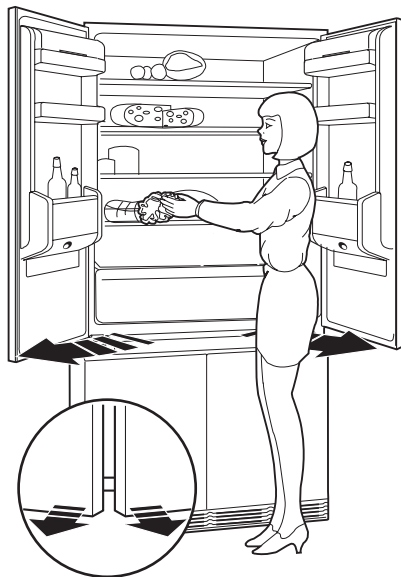
A zöld jelzőfény, ha világít, azt jelenti, hogy a ventilátor működik.

Azt javasoljuk, hogy akkor használja az eszközt, amikor a szobahőmérséklet túllépi a 25°C-ot.

Ez a berendezés lehetővé teszi az élelmiszerek gyors lehűtését és a hűtőrekeszben egysegebb hőmérséklet fenntartását.

Hűtőszekrény ajtajai

A megfelelő nyitás és zárás érdekében javasoljuk, hogy mindkét ajtót egyszerre használja (amint az az ábrán látható).



Hasznos javaslatok és tanácsok

Ötletek friss élelmiszerek hűtéséhez

A legjobb teljesítmény elérése érdekében:

- ne tároljon meleg ételt vagy párolgó folyadékot a hűtőszekrényben
- takarja le vagy csomagolja be az élelmiszereket, különösen ha valamelyiknek erős az aromája
- úgy helyezze be az ételeket, hogy a levegő szabadon körbe tudja járni őket.

Ötletek a hűtőszekrény használatához

Hasznos tanácsok:

Hús (minden fajtája): csomagolja nejlonzacskóba és helyezze a zöldséges fiók feletti üveglapra.

Biztonsági okokból ne tárolja egy vagy két napnál hosszabb ideig ily módon a húst.

Készételek, hidegtálak stb.: ezeket le kell takarni, majd bármelyik polcon elhelyezhetők.

Gyümölcsök és zöldségek: alaposan meg kell őket tisztítani és számukra külön biztosított fiók(ok)ban elhelyezni.

Vaj és sajt: speciális légmentes tartóedényekbe kell helyezni, vagy alufóliába vagy nejlonzacskókba csomagolni őket, és a lehető legtöbb levegőt kiszorítani körülöttük.

Tejesüvegek: legyen kupakjuk, és tárolja őket az ajtó palacktartó rekeszében.

Ha a banán, krumpli, hagyma vagy fokhagyma nincs becsomagolva, tilos őket a hűtőszekrényben tartani.

Ötletek fagyasztáshoz

Ha a legjobban szeretné hasznosítani a fagyasztási eljárást, tartson be néhány fontos ajánlást:

- az adatlapon megtekintheti azt a maximális élelmiszer-mennyiséget, amely 24 órán belül lefagyasztható;
- a fagyasztási folyamat 24 órát vesz igénybe. Ez alatt az időszak alatt nem szabad további fagyasztásra váró élelmiszert betenni;
- csak első osztályú, friss és alaposan megtisztított élelmiszereket fagyasszon le;
- készítsen kisebb adag ételeket, hogy gyorsan és teljesen megfagyjanak, és hogy a későbbiekben csak a kívánt mennyiséget kelljen felolvasztani;
- csomagolja az ételt alufóliába vagy folpackba, és ellenőrizze, hogy sikerült-e a csomagolással kizárni a levegőt;
- ne hagyja, hogy a friss, még meg nem fagyott élelmiszerek hozzáérjenek a már lefagyasztott adagokhoz, mert különben az utóbbiaknak megemelkedik a hőmérséklete;
- a zsírszegény ételeket könnyebben és hosszabb ideig lehet tárolni, mint a zsírosakat; a só csökkenti az élelmiszerek élettartamát;
- ha a vízből képződött jeget a fagyasztórendszerből történő kivétel után rögtön fo-

gyasztani kezdik, fagyásból eredő égési sérüléseket okozhat a bőrön;

- ajánlatos minden egyes csomagon feltüntetni a lefagyasztás dátumát, hogy nyomon lehessen követni a tárolási időket.

Ötletek fagyasztott élelmiszerek tárolásához

Annak érdekében, hogy a legjobb teljesítményt érje el a készüléknél:

- ellenőrizze, hogy a kereskedelmileg lefagyasztott élelmiszereket megfelelően tárolta-e az eladó;
- gondoskodjon róla, hogy a fagyasztott élelmiszerek a lehető legrövidebb időn belül elkerüljenek az élelmiszerüzletből a fagyasztóba.
- ne nyitogassa gyakran az ajtót, illetve ne hagyja a feltétlenül szükségesnél tovább nyitva.
- A kiolvasztott élelmiszerek nagyon gyorsan romlanak, nem fagyaszthatók vissza.
- Ne lépje túl az élelmiszergyártó által feltüntetett tárolási időtartamot.

Ápolás és tisztítás



Figyelem Bármilyen karbantartási művelet előtt áramtalanítsa a készüléket a hálózati csatlakozódugó kihúzásával.



Ennél a készüléknél szénhidrogén van a hűtőegységben; ezért csak megbízott szerelő végezhet rajta karbantartást, és töltheti fel újra.

Időszakos tisztítás

A készüléket rendszeresen tisztítani kell:

- a készülék belsejét és a tartozékokat langyos vízzel és egy kevés semleges mosogatószerrel tisztítsa meg.
- rendszeresen ellenőrizze az ajtó tömítéseket, és törölje tisztára, hogy biztosítsa azok tisztaságát és szennyeződésmentességét.
- gondosan öblítse le és szárítsa meg.

Fontos Ne húzza meg, ne mozgassa és ne sértse meg a készülék házában lévő csöveket és/vagy kábeleket.

Soha ne használjon mosószeret, súrolóporokat, erőteljesen illatosított tisztítószereket

ket vagy viaszos polírozószereket a beltér tisztításához, mivel ezek károsítják a felületet, és erőteljes illatot hagynak maguk után.

Tisztítsa meg a kondenzátort (fekete rács), majd a készülék hátulján lévő kompresszort kefével vagy porszívóval. Ezzel a művelettel javítani tud a készülék teljesítményén, és villamos áramot takaríthat meg a fagyasztásnál.

Fontos Ügyeljen arra, hogy ne sérüljön meg a hűtőrendszer.

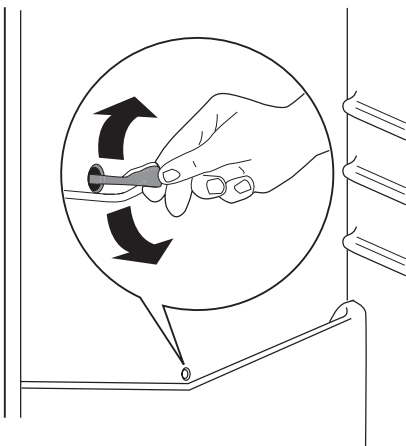
Számos konyhai felület tisztító olyan vegyszereket tartalmaz, amelyek megtámadhatják/károsíthatják a készülékben használt műanyagokat. Ebből az okból javasoljuk, hogy a készülék külső felületét kizárólag meleg vízzel tisztítsa, amelyhez egy kevés mosogatószer adott.

A tisztítás után csatlakoztassa a készüléket a táphálózathoz.

A hűtőszekrény leolvasztása

Rendeltetésszerű használat közben a dér minden alkalommal automatikusan leolvad a hűtőrekesz párologtatójáról, amint leáll a kompresszor. A jégmentesítéssel keletkezett víz a készülék hátulján kialakított elvezető csatornán keresztül egy, a kompresszoron elhelyezett tartályba kerül, ahol párologásával hozzájárul a kompresszor hűtéséhez.

Fontos, hogy a vízelvezető csatorna közepén látható lefolyónyílást, amely a jégmentesítésből származó vizet befogadja, rendszeresen megtisztítsa, nehogy a víz túlfolyjon és rácsöpögjön a készülékben lévő élelmiszerekre. Használja a kapott speciális tisztítót, amely már eleve bent található a lefolyónyílás belsejében.



A fagyasztó leolvasztása

Ennek a modellnek a fagyasztórekesze "no frost" típusú. Ez azt jelenti, hogy a működés közben nem képződik dér a készülékben, sem a belső falakon, sem pedig az élelmiszereken.

A dér hiánya annak köszönhető, hogy a rekesz belsejében folyamatos a hideg levegő keringetése, amelyet egy automatikus vezérlésű ventilátor biztosít.

A készülék üzemén kívül helyezése

Amikor a készüléket hosszabb időn keresztül nem használják, tegye meg az alábbi óvintézkedéseket:

- **válassza le a készüléket a táphálózatról**
- vegye ki az összes élelmiszert
- olvassza le ⁴⁾és tisztítsa meg a készüléket és az összes tartozékot
- hagyja résnyire nyitva az ajtót/ajtókat, hogy ne képződjenek kellemetlen szagok.

Ha a fagyasztót bekapcsolva hagyja, kérjen meg valakit, hogy alkalmanként ellenőrizze, nehogy egy áramkimaradás esetén a benne lévő élelmiszer tönkremenjen.

Mit tegyek, ha...

! **Vigyázat** A hibaelhárítás megkezdése előtt húzza ki a hálózati dugaszt a fali aljzatból.

Csak szakképzett villanyszerelő vagy kompetens személy végezhet el bármilyen olyan hibaelhárítást, amely nem szerepel a jelen kézikönyvben.

Fontos Normál használat közben a bizonyos hangok hallhatók (kompresszor, hűtőfolyadék áramlása).

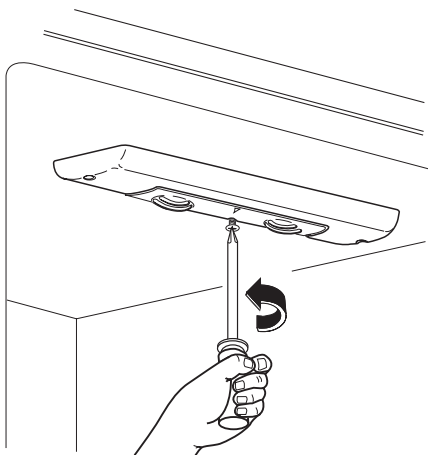
Probléma	Lehetséges ok	Megoldás
A készülék nem működik. A lámpa nem működik.	A készülék ki van kapcsolva.	Kapcsolja be a készüléket.
	A hálózati dugasz nincs helyesen csatlakoztatva a hálózati aljzatba.	Csatlakoztassa a hálózati dugaszt helyesen a hálózati aljzatba.

Probléma	Lehetséges ok	Megoldás
	A készülék nem kap áramot. Nincs feszültség a hálózati aljzatban.	Csatlakoztasson egy másik elektromos készüléket a hálózati aljzatba. Forduljon szakképzett villanyszereelőhöz.
A Vészjelzőfény villog.	A fagyasztóban a hőmérséklet túl magas.	Olvassa el a "Túl magas hőmérséklet miatti riasztás" c. szakaszt.
A lámpa nem működik.	A lámpa hibás.	Olvassa el az "Izzó kicserélése" c. szakaszt.
A kompresszor folyamatosan működik	A hőmérséklet nincs helyesen beállítva.	Állítson be magasabb hőmérsékletet.
	Az ajtó nincs jól becsukva.	Olvassa el az "Az ajtó bezárása" c. szakaszt.
	Túl gyakori az ajtó nyitogatása.	Ne tartsa nyitva az ajtót a szükségesnél hosszabb időn át.
	A termék hőmérséklet túl magas.	Hagyja, hogy a termék hőmérséklet a szobahőmérsékletre csökkenjen a tárolás előtt.
	A szobahőmérséklet túl magas.	Csökkentse a szobahőmérsékletet.
Víz folyik le a hűtőszekrény hátlapján.	Az automatikus leolvasztási folyamat során a zúzmara leolvad a hátlapon.	Ez helyes.
Víz folyik be a hűtőszekrénybe	A vízkifolyó eltömődött.	Tisztítsa ki a vízkifolyót.
	Az élelmiszerek megakadályozzák, hogy a víz a vízgűjtőbe folyjon.	Ügyeljen rá, hogy a termékek ne érjenek a hátsó falhoz.
Víz folyik a padlóra.	A leolvasztási vízkifolyó nem a kompresszor fölötti párologtató tálcához csatlakozik.	Csatlakoztassa a leolvasztási vízkifolyót a párologtató tálcához.
A készülékben a hőmérséklet túl alacsony.	A hőmérséklet-szabályozó nincs helyesen beállítva.	Állítson be magasabb hőmérsékletet.
A készülékben a hőmérséklet túl magas.	A hőmérséklet-szabályozó nincs helyesen beállítva.	Állítson be alacsonyabb hőmérsékletet.
	Az ajtó nincs jól becsukva.	Olvassa el az "Az ajtó bezárása" c. szakaszt.
	A termék hőmérséklet túl magas.	Hagyja, hogy a termék hőmérséklet a szobahőmérsékletre csökkenjen a tárolás előtt.
	Túl sok termék van tárolva egy időben.	Tároljon kevesebb terméket egy időben.
A hűtőszekrényben a hőmérséklet túl magas.	Nincs hideglevegő-keringetés a készülékben.	Gondoskodjon arról, hogy legyen hideglevegő-keringetés a készülékben.
A fagyasztóban a hőmérséklet túl magas.	A termékek túl közel vannak egymáshoz.	Tárolja a termékeket úgy, hogy legyen hideglevegő-keringés a készülékben.
Túl sok a zúzmara.	Az élelmiszer nincs megfelelően becsomagolva.	Csomagolja be megfelelően az élelmiszereket.

Probléma	Lehetséges ok	Megoldás
	Az ajtó nincs jól becsukva.	Olvassa el "Az ajtó bezárása" c. szakaszt.

Izzócsere

1. Húzza ki a hálózati dugaszt a hálózati aljzattól.
2. Távolítsa el a lámpaburkolatot (lásd az ábrát).
3. Cserélje ki a használt izzót egy ugyanolyan teljesítményű izzóra (a maximális teljesítmény fel van tüntetve a lámpaburkolaton).
4. Csatlakoztassa a hálózati dugaszt a hálózati aljzatba.
5. Nyissa ki az ajtót. Győződjön meg arról, hogy a lámpa felgyullad-e.



Az ajtó záródása

1. Tisztítsa meg az ajtó tömítéseket.
2. Szükség esetén állítsa be az ajtót. Olvassa el az "Üzembe helyezés" c. szakaszt.
3. Szükség esetén cserélje ki a hibás ajtó tömítéseket. Forduljon a márkaszervizhez.

Műszaki adatok

Az üreg méretei		
	Magasság	1900 mm
	Szélesség	860 mm
	Mélység	550 mm
Felolvasási idő		14 h

A műszaki adatok megtalálhatók a készülék belsejében bal oldalon lévő adattáblán és az energiatakarékosági címkén.

Üzembe helyezés

Elhelyezés

Olyan helyen helyezze üzembe a készüléket, amelynek környezeti hőmérséklete megfelel annak a klímabesorolásnak, amely a készülék adattábláján fel van tüntetve:

Klíma-besorolás	Környezeti hőmérséklet
SN	+10°C és +32°C között
N	+16°C és +32°C között
ST	+16°C és + 38°C között
T	+16°C és + 43°C között

Elektromos csatlakoztatás

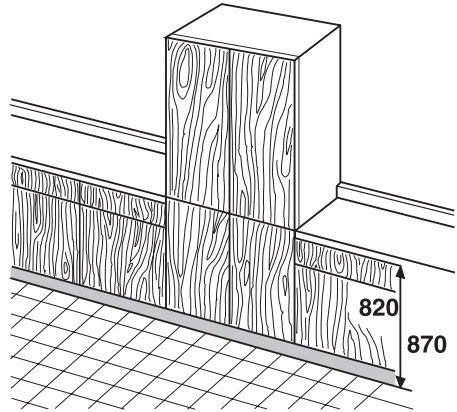
Az elektromos csatlakoztatás előtt győződjön meg arról, hogy az adattáblán feltüntetett feszültség és frekvencia megegyezik-e a háztartási hálózati áram értékeivel.

A készüléket kötelező földelni. A elektromos hálózatba illő vezeték dugója ilyen érintkezéssel van ellátva. Ha a háztartási hálózati csatlakozóaljzat nincs leföldelve, csatlakoztassa a készüléket az érvényben lévő jogszabályok szerint külön földpólushoz, miután konzultált egy képesített villanszerelővel. A Gyártó minden felelősséget elhárít magától, ha a fenti biztonsági óvintézkedéseket nem tartják be.

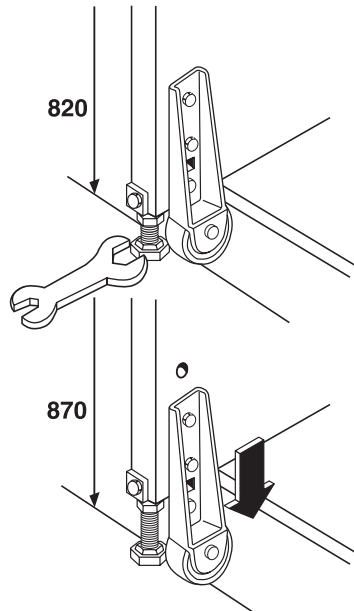
Ez a készülék megfelel az EGK irányelveknek.

Magasságigazítás:

A készülék magassága 820 és 870 mm között állítható a meglévő konyhabútorokhoz való finomhangolás érdekében.

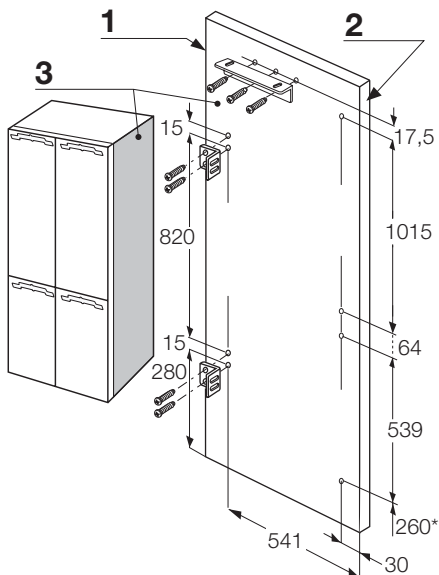


Mielőtt a készüléket a bútorelemek közé beszerelné, állítsa be a lábak és a hátsó kerekek magasságát. A kerekek gyárilag a 820 mm-es magasságra vannak beállítva. A készülék 870 mm-es magasságra történő átállításához emelje meg a készüléket a lábaknak egy csavarkulcs segítségével történő beállításával, majd távolítsa el a kerekeket, és szerelje vissza őket a legelső helyzetbe.



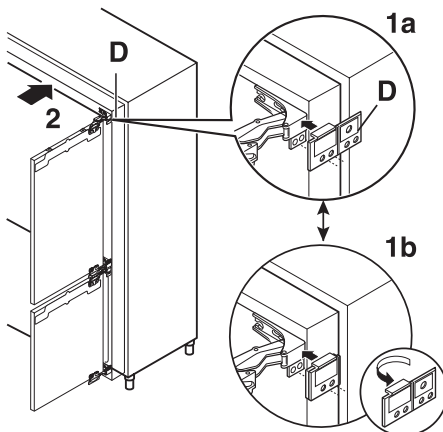
Az oldalsó panelek felszerelése

- Szerelje fel a rögzítőpántokat a panelekre az ábrán látható pozíciókba. 260* mm-es méret megengedett a panel alá egy 100 mm-es lábázat beszerelése esetén. Eltérő lábazatméretek esetén növelje annak megfelelően a 260* mm-es méretet.

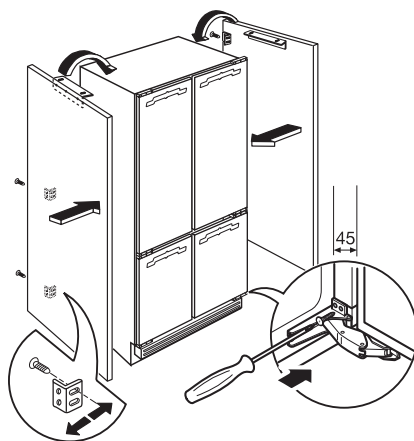


- 1 Hátsó szél
- 2 Elülső szél
- 3 Jobb oldali panelek

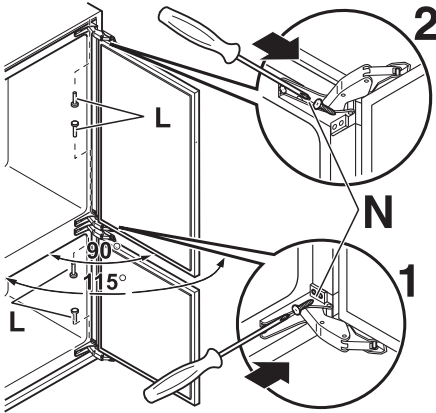
- Helyezze a távtartókat a zsanérokra, mielőtt a készülék konyhaszekrénybe beszerelné. Lásd a képet.



- Támassza a paneleket a készülékhez.
- Szerelje fel a hátsó rögzítőpántokat, figyelembe véve a panelek vastagságát (a készülék maximális szélessége 900 mm).
- A helyes beigazítás érdekében ügyeljen arra, hogy a készülék és a konyhaszekrény közötti távolság 45 mm legyen.
- Rögzítse elől a paneleket.
- Rögzítse a (tasakban található) négyzeteket az ajtó alsó részére (a hivatkozási pontok megadása már megtörtént).

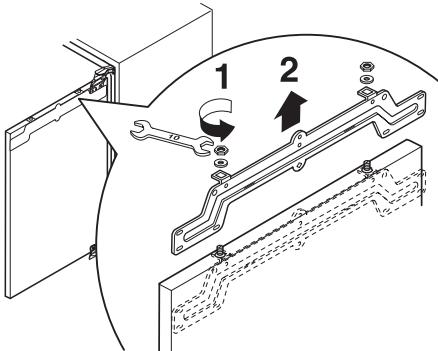


- Szükség esetén max. 90°-os ajtónyitási szög elérhető a külön szállított forgócsapok alkalmazásával. Lásd a képet.

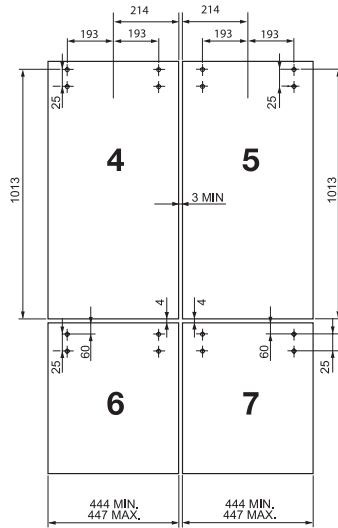


Az ajtópanelek felszerelése

- Nyissa ki az ajtót, távolítsa el a rögzítópánt fedelét. Csavarja ki az anyákat az alátétekkel együtt, és a vegye le a pántot az ajtóról.

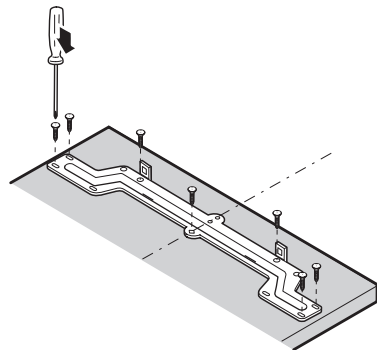


- Fúrjon lyukat a kis ajtókra az ábrán látható módon.

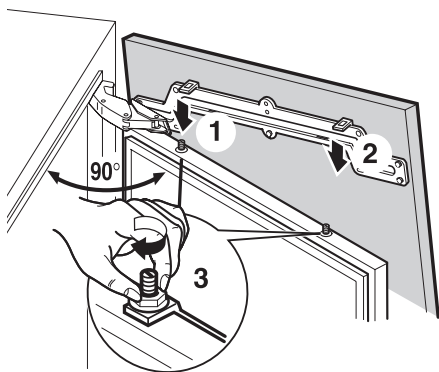


- 4 Jobb oldali felső elülső panel
- 5 Bal oldali felső elülső panel
- 6 Jobb oldali alsó elülső panel
- 7 Bal oldali alsó elülső panel

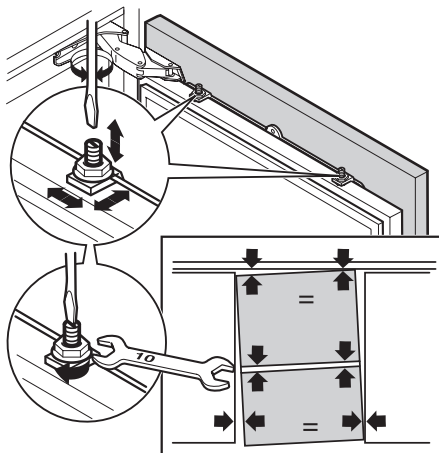
- Rögzítse a pántot az ajtóra a tasakban található csavarokkal.



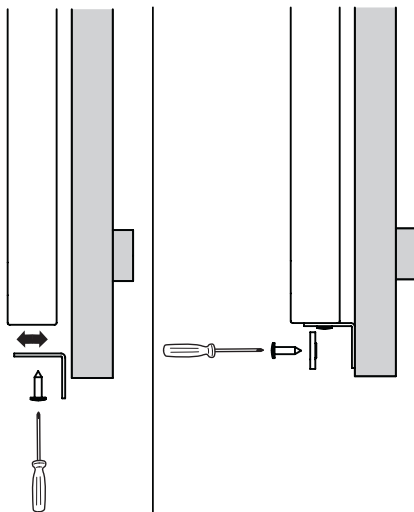
- Tegye vissza a rögzítópántot a beállítócsavarokra, és csavarja rá az anyákat az alátétekkel anélkül, hogy meghúzná azokat.



- Zárja be az ajtót, ellenőrizze, hogy a kis ajtó a szükséges magasságba van-e pozícionálva; szükség esetén használja a beállítócsavarokat.
- Ugyanezeket a csavarokat használja a kis ajtók függőleges beigazításához.
- Szükség esetén a kis ajtók eltolásával végezze az a vízszintes beigazítást.
- Az ajtók beigazítása után húzza meg a rögzítőpántok anyáit és a kis pánt csavarjait.

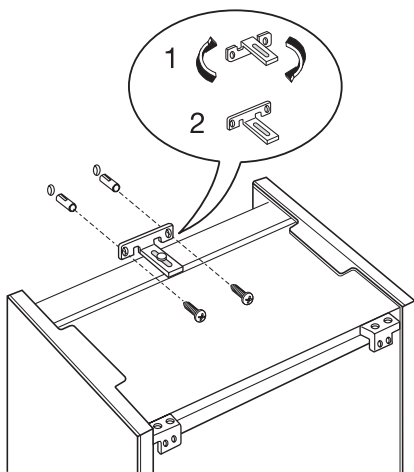


- Rögzítse az ajtó alatt található pántot a panelhez a tartozékdobozban található két műanyag alátéttel.
- Ezután helyezze vissza a rögzítőpánt fedelét.

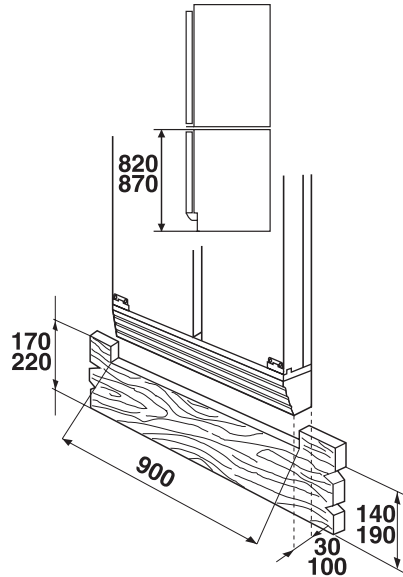
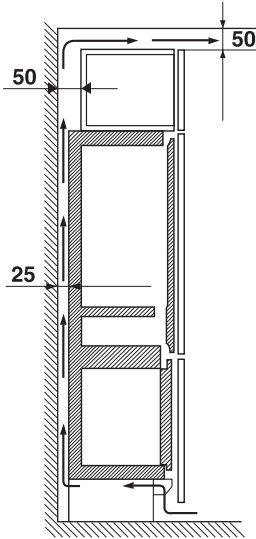


A készülék beépítése

- Illessze a készüléket a konyhaszekrény mélyedésébe.
- Forgassa el a rögzítőpántot 180°-kal, hogy megfelelő pozíció érjen el (2). A pozíció (1) szállításkor.
- Rögzítse a falhoz a megfelelő rögzítőpántal.



- A készülék tetejét szabadon kell hagyni a jobb levegőkeringés biztosítása érdekében. Ha fali egység van felszerelve a készülék fölé, legalább 50 mm hézagnak kell lennie az egység és a fal között, illetve legalább 50 mm-rel kell a mennyezet alatt lennie.

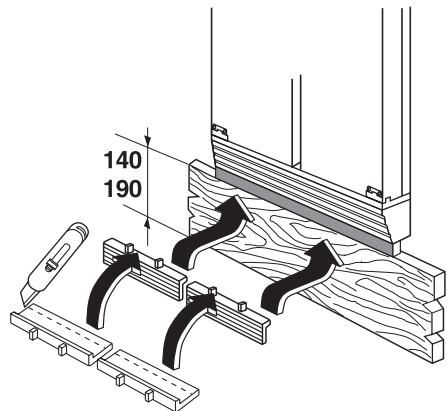


A lábázat felszerelése

820 mm-es magasságállítás

- Ha 140 és 170 mm közötti lábázatot használ, készítsen egy kivágást az ábrán látható módon.

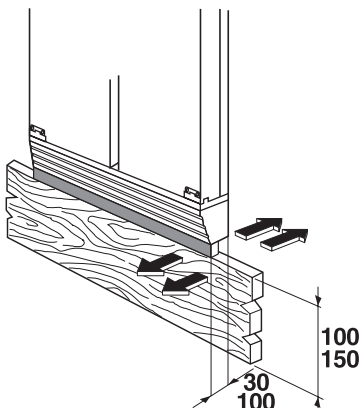
- Ha 100 mm-nél magasabb, de 140 mm-nél alacsonyabb lábázatot használ, vágja a készülékhez mellékelt magasságkiegészítő csíkot a szükséges mélységre, és illesse azt a lábázat és a szellőzórács közé, a rács alatt a helyére nyomva a csíkot.
- Ha 100 mm-es lábázatot használ, illessze be a teljes magasságkiegészítő csíkot.



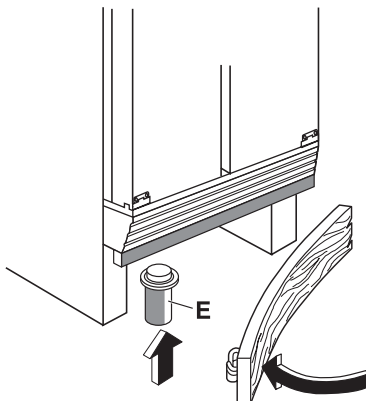
870 mm-es magasságállítás

- Ha 190 és 220 mm közötti lábázatot használ, készítsen az ábrán látható módon.

- Ha 150 mm-nél magasabb, de 190 mm-nél alacsonyabb lábzaot használ, vágja a készülékhez mellékelt magasságkiegénylítő csíkot a szükséges mélységre, és illeszse azt a lábzaot és a szellőzőrács közé.
- Ha 150 mm-es lábzaot használ, illeszse be a teljes magasságkiegénylítő csíkot.



- Ha a készüléket a bútorelemek sorának végén helyezi üzembe, illeszse be az E lábzaot, hogy a lábzaot a helyén tartsa.



Környezetvédelmi tudnivalók

A terméken vagy a csomagoláson található  szimbólum azt jelzi, hogy a termék nem kezelhető háztartási hulladékként. Ehelyett a terméket el kell szállítani az elektromos és elektronikai készülékek újrahasznosítására szakosodott megfelelő begyűjtő helyre. Azzal, hogy gondoskodik ezen termék helyes hulladékba helyezéséről, segít megelőzni azokat, a környezetre és az emberi egészségre gyakorolt potenciális kedvezőtlen következményeket, amelyeket ellenkező esetben a termék nem megfelelő hulladékkezelése okozhatna. Ha részletesebb tájékoztatásra van szüksége a termék újrahasznosítására vonatkozóan, kérjük, lépjen kapcsolatba a helyi önkormányzattal, a háztartási hulladékok kezelését végző szolgálattal vagy azzal a boltal, ahol a terméket vásárolta.

Electrolux. Thinking of you.

Viac o nás na www.electrolux.com

Obsah

Bezpečnostné pokyny	19	Ošetrovanie a čistenie	26
Ovládací panel	21	Čo robiť, keď...	27
Prvé použitie	23	Technické údaje	29
Každodenné používanie	23	Inštalácia	29
Užitočné rady a tipy	25	Otázky ochrany životného prostredia	34



Zmeny vyhradené



Bezpečnostné pokyny

V záujme vlastnej bezpečnosti a na zabezpečenie správneho používania si pred nainštalovaním a prvým použitím spotrebiča starostlivo prečítajte tento návod na používanie vrátane tipov a upozornení. Je dôležité, aby sa kvôli predchádzaniu zbytočným chybám a úrazom zaručilo, že všetci užívatelia tohto spotrebiča budú podrobne oboznámení s jeho obsluhou a s bezpečnostnými pokynmi. Tieto pokyny si uložte a dbajte, aby sa vždy nachádzali pri spotrebiči, aj po presťahovaní alebo predaji inej osobe, a aby bol každý, kto ho používa po celú dobu jeho životnosti, riadne informovaný o používaní a bezpečnosti spotrebiča.

Dodržiavajte tieto bezpečnostné pokyny na ochranu zdravia, života a majetku, pretože výrobca nezodpovedá za škody spôsobené nedbalosťou.

Bezpečnosť detí a zraniteľných osôb

- Tento spotrebič nie je určený pre osoby (vrátane detí) so zníženými fyzickými, senzorickými alebo duševnými schopnosťami, ani pre osoby s nedostatočnými skúsenosťami a vedomosťami, ak nie je zabezpečený dohľad alebo poučenie o bezpečnom používaní spotrebiča zo strany osoby zodpovednej za ich bezpečnosť. Nenechávajte deti bez dozoru. Musíte mať istotu, že sa nebudú so spotrebičom hrať.
- Všetky obaly odstráňte z dosahu detí. Hrozí riziko zadusenia.
- Ak spotrebič likvidujete, vyťahnite zástrčku spotrebiča z elektrickej zásuvky, odrežte pripojovací kábel (podľa možnosti čo najbližšie k spotrebiču) a demontujte

dvierka, aby deti pri hre nemohol zasiahnuť elektrický prúd a aby sa nemohli zatvoriť vnútri spotrebiča.

- Ak má tento spotrebič s magnetickými tesneniami dvierok nahradiť starší spotrebič s pružinovým uzáverom (príchytkou dvierok) na dvierkach alebo na veku, pred likvidáciou starého spotrebiča poškodíte zatvárací mechanizmus tak, aby bol nefunkčný. Predídete tak uviaznutiu hrájúcich sa detí v spotrebiči.


Všeobecné bezpečnostné pokyny



Pozor Vetracie otvory nezakrývajte a udržiavajte ich bez prekážok.

- Spotrebič je určený na uchovávanie potravín a nápojov v bežnej domácnosti, ako sa vysvetľuje v návode na použitie.
- Na urýchľovanie odmrazovania nepoužívajte žiadne mechanické zariadenia ani umelé prostriedky.
- Vnútri chladiacich spotrebičov nepoužívajte iné elektrické spotrebiče (ako sú výrobníky zmrzliny), ak nie sú schválené na tento účel výrobcom.
- Nepoškodzuje chladiaci okruh.

- Chladiaci okruh spotrebiča obsahuje izobután (R600a), prírodný plyn s vysokou kompatibilitou so životným prostredím, ktorý je však horľavý. Počas prepravy a inštalácie spotrebiča dávajte pozor, aby ste nepoškodili žiadnu časť chladiaceho okruhu. Ak sa chladiaci okruh poškodil:
 - nepribližujte sa s otvoreným ohňom ani so zápalnými zdrojmi
 - dokonale vyvetrajte miestnosť so spotrebičom
- Je nebezpečné upravovať technické vlastnosti alebo akokoľvek meniť tento spotrebič. Akékoľvek poškodenie prípojného kábla môže spôsobiť krátke spojenie, oheň a úraz elektrickým prúdom.

 **Varovanie** Akýkoľvek elektrický komponent (sietový kábel, zástrčka, kompresor) musí vymieňať autorizovaný servisný pracovník alebo kvalifikovaný servisný personál.

1. Napájací kábel sa nesmie predlžovať.
 2. Dbajte na to, aby zástrčka a napájací kábel za spotrebičom neboli stlačené a aby sa nepoškodili. Pritlačená alebo poškodená sieťová zástrčka sa môže prehriať a spôsobiť požiar.
 3. Zabezpečte, aby ste mali vždy voľný prístup k zásuvke elektrickej siete.
 4. Neťahajte za napájací elektrický kábel.
 5. Ak je elektrická zásuvka uvoľnená, zástrčku nezapájajte. Hrozí riziko úrazu elektrickým prúdom alebo požiaru.
 6. Spotrebič nesmieme používať, ak chýba kryt osvetlenia⁵⁾ vnútorného osvetlenia.
- Spotrebič je ťažký. Pri jeho premiestňovaní postupujte opatrne.
 - Z mraziaceho priestoru nič nevyberajte ani sa ničoho nedotýkajte, ak máte vlhké/mokrú ruku, pretože to môže spôsobiť poranenie kože ruky alebo mrazové popáleniny.
 - Vyhybajte sa dlhodobému vystaveniu spotrebiča priamemu slnečnému svetlu.

Každodenné používanie

- Nekladte horúce hrnce na plastové diely spotrebiča.
- Neuchovávejte v spotrebiči horľavý plyn ani tekutinu, pretože môžu explodovať.

5) Ak sa má používať kryt lampy

6) Ak je spotrebič beznámrazový

- Potraviny nekladte priamo na otvor na vývod vzduchu na zadnej stene.⁶⁾
- Mrazené potraviny sa po rozmrazení nenesmú znova zmrazovať.
- Balené mrazené potraviny uchovávajte v súlade s pokynmi výrobcu mrazených potravín.
- Odporúčania výrobcu spotrebiča na uchovávanie potravín sa musia striktne dodržiavať. Pozri príslušné pokyny.
- Do mraziaceho priestoru nekladte sýtené ani šumivé nápoje, pretože v nádobách vzniká tlak, ktorý môže spôsobiť ich explóziu a tá spôsobí poškodenie spotrebiča.
- Zmrzlina môže spôsobiť mrazové popáleniny, ak sa konzumuje priamo po vybratí zo spotrebiča.

Starostlivosť a čistenie

- Pred vykonávaním údržby spotrebič vypnite a vytiahnite jeho zástrčku zo zásuvky elektrickej siete. Ak nemôžete vytiahnuť zástrčku zo zásuvky elektrickej siete, odpojte elektrické napájanie v domácnosti.
- Pri čistení spotrebiča nepoužívajte kovové predmety.
- Na odstraňovanie námrazy nepoužívajte ostré predmety. Používajte plastovú škrabku.
- Pravidelne kontrolujte odtokový kanálik na rozmrazenú vodu z chladiaceho priestoru. Podľa potreby ho vyčistite. Ak je odtokový kanálik upchatý, voda sa bude zhromažďovať na dne spotrebiča.

Inštalácia

Dôležité upozornenie Pri elektrickom zapájaní starostlivo dodržiavajte pokyny uvedené v príslušných odsekoch.

- Spotrebič rozbalte a skontrolujte, či nie sú viditeľné poškodenia. Spotrebič nepripájajte, ak je poškodený. Prípadné poškodenia okamžite nahláste v mieste, kde ste si spotrebič zakúpili. V takomto prípade si odložte obal.
- Pred zapojením spotrebiča počkajte najmenej dve hodiny, aby olej mohol stiecť späť do kompresora.

- Okolo spotrebiča musí byť zabezpečené dostatočné vetranie, v opačnom prípade hrozí prehrievanie. Aby ste dosiahli dostatočné vetranie, riadte sa pokynmi na inštaláciu.
- Výrobok treba vždy podľa možnosti umiestňovať k stene, aby sa predišlo do dotyku alebo zachyteniu horúcich dielov (kompresor, kondenzátor) a možným popáleninám.
- Spotrebič sa nesmie umiestňovať v blízkosti radiátorov alebo sporákov.
- Ubezpečte sa, že je sieťová zástrčka po nainštalovaní spotrebiča prístupná.
- Spotrebič pripájajte výhradne k zdroju pitnej vody. ⁷⁾

Servis

- Všetky elektrické práce pri údržbe a opravách spotrebiča musí vykonať kvalifikovaný elektrikár alebo zaškolená osoba.

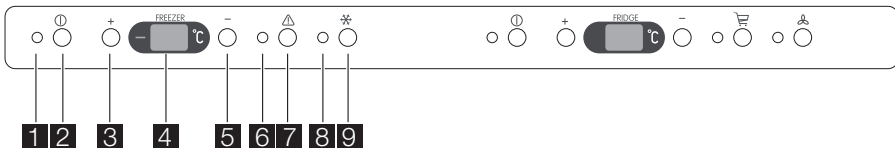
- Servis tohto výrobku musí vykonávať autorizované servisné stredisko. Musia sa používať výhradne originálne náhradné dielce.

Ochrana životného prostredia

- ☀️ Chladiaci okruh ani izolačné materiály spotrebiča neobsahujú plyny, ktoré by mohli poškodiť ozónovú vrstvu. Spotrebič sa nesmie likvidovať spoločne s komunálnym ani domovým odpadom. Penová izolácia obsahuje horľavé plyny: spotrebič sa musí likvidovať v súlade s platnými predpismi, ktoré vám na požiadanie poskytnú miestne orgány. Dávajte pozor, aby sa nepoškodila chladiaca jednotka, hlavne na zadnej strane blízko výmenníka tepla. Materiály použité v tomto spotrebiči označené symbolom ♻️ sú recyklovateľné.

Ovládací panel

Ovládací panel mrazničky



1. Hlavná kontrolka
2. Vypínač ZAP/VYP
3. Regulátor teploty (najvyššia teplota)
4. Teplotný displej
5. Regulátor teploty (najnižšia teplota)
6. Kontrolka alarmu
7. Vypínač zrušenia alarmu
8. Action Freezekontrolka
9. Action Freezespínač

Zapínanie

Zasuňte zástrčku do zásuvky elektrickej siete.

Stlačte tlačidlo vypínača ZAP/VYP. Rozsvieti sa kontrolka.

Vypínanie

Mrazničku vypnete, ak podržíte stlačené tlačidlo ZAP/VYP, kým hlavná kontrolka a indikátor teploty nezhasnú.

Regulácia teploty

Teplotu môžete nastaviť v rozmedzí -15°C až -24°C .

Pri stlačení regulátorov teploty sa na indikátore teploty bude zobrazovať blikajúca aktuálna teplota. Nastavenie teploty sa dá upraviť, iba ak indikátor teploty bliká. Aby ste nastavili vyššiu teplotu, stlačajte regulátor teploty na strane najvyššej teploty. Aby ste nastavili nižšiu teplotu, stlačajte regulátor teploty na strane najnižšej teploty. Na indikátore teploty bude teraz počas niekoľkých sekúnd blikáť novo nastavená teplota a potom sa znovu zobrazí teplota, ktorá je vnútri priestoru.

Nová nastavená teplota sa musí dosiahnuť po 24 hodinách.

! Pozor Počas stabilizovania teploty pri prvom zapnutí sa zobrazovaná teplota nemusí zhodovať s nastavenou teplotou.

Teplotný displej

Počas normálnej činnosti sa na teplotnom indikátore zobrazuje aktuálna teplota, ktorá je vnútri mrazničky.

Dôležité upozornenie Rozdiel medzi zobrazovanou a nastavenou teplotou je normálny jav. Hlavne, keď:

- krátko predtým ste zvolili nové nastavenie teploty.
- dvere chladničky ostali dlho otvorené.
- do priestoru ste vložili teplé potraviny.

Alarm pri zvýšenej teplote

V prípade mimoriadneho zvýšenie teploty vnútri mrazničky (napr. pri výpadku dodávky energie) začne blikať kontrolka alarmu a rozoznie sa zvukový signál.

Po návrate teploty na normálnu hodnotu bude kontrolka alarmu naďalej blikať, aj po vypnutí zvukového signálu.

Po stlačení tlačidla na zrušenie alarmu bude na teplotnom indikátore blikať najvyššia dosiahnutá teplota.

Ak výpadok dodávky elektriny trval dlho, treba mrazené potraviny čo najrýchlejšie skonzumovať alebo ich uvariť a až potom znovu zmraziť.

Action FreezeFunkcia

Funkciu Action Freeze môžete aktivovať stlačením spínača Action Freeze.

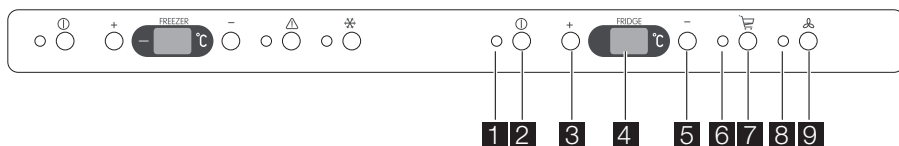
Rozsvieti sa kontrolka Action Freeze.

Keď je funkcia zapnutá, na displeji sa zobrazuje SP.

Dôležité upozornenie Táto funkcia sa automaticky vypne po 52 hodinách.

Funkciu možno zrušiť kedykoľvek stlačením spínača Action Freeze. Kontrolka Action Freeze zhasne.

Ovládací panel chladničky



1. Hlavná kontrolka
2. Vypínač ZAP/VYP
3. Regulátor teploty (najvyššia teplota)
4. Teplotný displej
5. Regulátor teploty (najnižšia teplota)
6. Action Coolkontrolka
7. Action Coolspínač
8. D.A.C.kontrolka
9. D.A.C.spínač

Zapínanie

Zasuňte zástrčku do zásuvky elektrickej siete.

Stlačte tlačidlo vypínača ZAP/VYP. Rozsvieti sa kontrolka.

Vypínanie

Chladničku vypnete, ak podržíte stlačené tlačidlo ZAP/VYP, kým hlavná kontrolka a indikátor teploty nezhasnú.

Regulácia teploty

Teplotu môžete nastaviť v rozmedzí +2°C až +8°C.

Pri stlačení regulátorov teploty sa na indikátore teploty bude zobrazovať blikajúca aktuálna teplota. Nastavenie teploty sa dá upraviť, iba ak indikátor teploty blika. Aby ste nastavili vyššiu teplotu, stlačajte regulátor teploty na strane najvyššej teploty. Aby ste nastavili nižšiu teplotu, stlačajte regulátor teploty na strane najnižšej teploty. Na indikátore teploty bude teraz počas niekoľkých sekúnd blikať novo nastavená teplota a potom sa znovu zobrazí teplota, ktorá je vnútri priestoru.

Nová nastavená teplota sa musí dosiahnuť po 24 hodinách.

! **Pozor** Počas stabilizovania teploty pri prvom zapnutí sa zobrazovaná teplota nemusí zhodovať s nastavenou teplotou. Počas uvedenej doby sa môže stať, že zobrazená teplota bude nižšia ako nastavená teplota.

Teplotný displej

Počas normálnej činnosti sa na teplotnom indikátore zobrazuje aktuálna teplota, ktorá je vnútri chladničky.

Dôležité upozornenie Rozdiel medzi zobrazovanou a nastavenou teplotou je normálny jav. Hlavne, keď:

- krátko predtým ste zvolili nové nastavenie teploty.
- dvere chladničky ostali dlho otvorené.
- do priestoru ste vložili teplé potraviny.

Prvé použitie

Čistenie interiéru

Pred prvým použitím spotrebiča umyte jeho vnútro a všetky jeho diely vlažnou vodou s prídavkom neutrálneho umývacieho prostriedku, aby ste odstránili typický zápach nového spotrebiča a potom všetky povrchy dôkladne osušte.

Každodenné používanie

Zmrazovanie čerstvých potravín

Mraziaci priestor je vhodný na zmrazovanie čerstvých potravín a na uchovávanie mrazených a hlboko zmrazených potravín po dlhší čas.

Čerstvé potraviny, ktoré chcete zmraziť, uložte v ľavom priestore a po zmrazení ich preložte do skladovacích košov.

Maximálne množstvo potravín, ktoré možno zmraziť za 24 hodín, je uvedené na **typovom štítku**, ktorý sa nachádza vnútri spotrebiča. Zmrazovanie trvá 24 hodín: v tomto čase nepridávajte iné zmrazované potraviny.

Action CoolFunkcia

Maximálnu výkonnosť dosiahnete nastavením funkcie Action Cool. Odporúčame aktívovať ju pri vložení veľkého množstva potravín.

Funkciu Action Cool môžete aktivovať stlačením spínača Action Cool.

Rozsvieti sa kontrolka Action Cool.

Dôležité upozornenie

Vnútroná teplota klesne na +2°C.

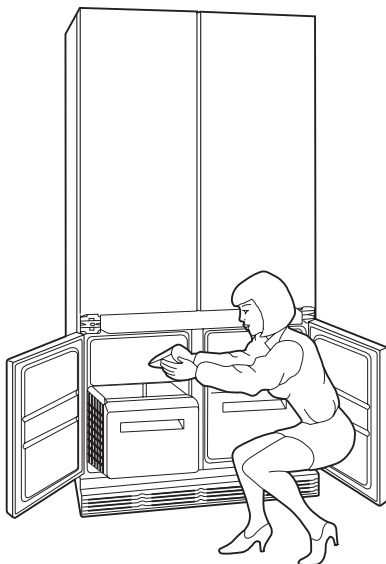
Po približne 6 hodinách sa funkcia Action Cool vypne automaticky.

D.A.C.Funkcia

Funkciu D.A.C. môžete aktivovať stlačením spínača D.A.C..

Rozsvieti sa kontrolka D.A.C..

Dôležité upozornenie Nepoužívajte abrazívne čistiace prostriedky ani prášky, pretože by poškodili povrch.



Dôležité upozornenie Kedy aktivovať funkciu Action Freeze:

približne 6 hodín vopred	Vloženie malého množstva čerstvých potravín (približne 5 kg)
približne 24 hodín vopred	Vloženie maximálneho množstva potravín (pozrite výrobný štítek)
nie je nutné	Vloženie zmrazených potravín
nie je nutné	Vloženie malého množstva čerstvých potravín, maximálne 2 kg denne

Skladovanie mrazených potravín

Pri prvom uvedení do prevádzky alebo po určitom čase mimo prevádzky nechajte spotrebič pred vložením potravín bežať najmenej 2 hodiny s najvyššími nastaveniami.

Dôležité upozornenie V prípade neúmyselného rozmrazenia potravín, napríklad v dôsledku výpadku napájacieho napätia, za predpokladu, že doba výpadku energie bola dlhšia ako údaj uvedený v technických údajoch pod položkou "akumulačná doba", treba rozmrazené potraviny čo najskôr spotrebovať alebo uvariť a až potom znova zmraziť (po ochladení).

<http://www.markabolt.hu/>

Príprava ľadových kociek

Tento spotrebič je vybavený jednou alebo dvoma miskami na prípravu ľadových kociek. Tieto misky naplňte vodou a potom ich vložte do mraziaceho priestoru.

Dôležité upozornenie Na uvoľňovanie misiek z mrazničky nepoužívajte kovové nástroje.

Kalendár zmrazovania



Tieto symboly označujú rôzne druhy mrazených potravín.

Čísla indikujú dobu skladovania príslušných druhov potravín v mesiacoch. To, či platí horný alebo dolný limit uvádzaných dób skladovania, závisí od kvality potravín a od ich úpravy pred zmrazovaním.

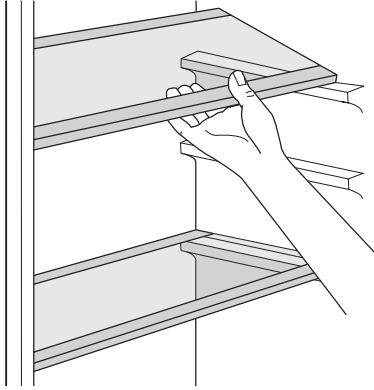
Rozmrazovanie

Hlboko zmrazené alebo mrazené potraviny sa pred použitím môžu rozmrazovať v chladniacom priestore alebo pri izbovej teplote, v závislosti od času, ktorý máme k dispozícii. Malé kúsky možno dokonca variť aj keď sú ešte zmrazené, priamo z mrazničky: v tomto prípade varenie potrvá dlhšie.

Prestaviteľné police

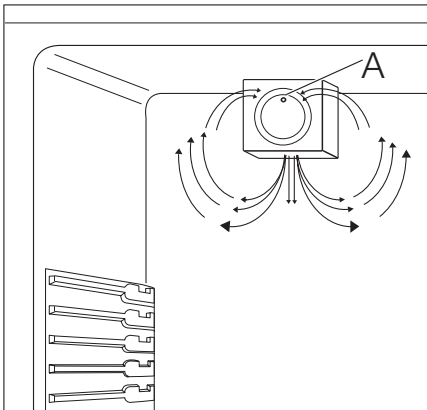
Steny chladničky sú vybavené niekoľkými lištami, aby ste police mohli umiestniť do polohy, ktorú požadujete.

Kvôli lepšiemu využitiu priestoru môžu byť predné polovičné police umiestnené nad zadnými.



Recirkulácia vzduchu

Chladiaci priestor je vybavený špeciálnym ventilátorom D.A.C. (Dynamic Air Cooling), ktorý môžete zapnúť spínačom D.A.C..



A zelená kontrolka

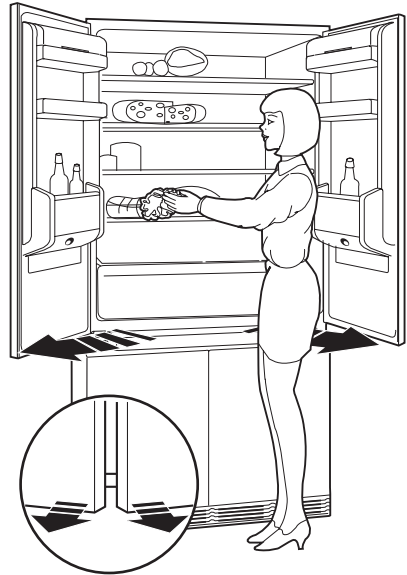
Keď svieti zelená kontrolka, znamená to, že ventilátor pracuje.

Odporúčame vám toto zariadenie aktivovať, keď teplota vystúpi nad 25°C .

Toto zariadenie umožňuje rýchle vychladenie potravín a zaručuje rovnomernejšiu teplotu v celom priestore.

Dvere chladničky

Aby sa zaručilo ich správne otvorenie a zatvorenie, odporúčame vám uchopiť súčasne obe krídla (ako je zobrazené na obrázku).



Užitočné rady a tipy

Rady na chladenie čerstvých potravín

Aby ste dosiahli čo najvyššiu výkonnosť:

- do chladničky nekladajte teplé potraviny ani odparujúce sa kvapaliny
- potraviny prikryté alebo zabalíte, hlavne ak majú prenikavú arómu
- potraviny uložte tak, aby vzduch mohol voľne cirkulovať okolo nich

Rady na chladenie

Užitočné rady:

Mäso (všetky druhy) : zabalte do polyetylénových vreciek a položte na sklenenú policu nad zásuvkou na zeleninu.

Kvôli bezpečnosti mäso takto uchovávajte najviac jeden alebo dva dni.

Varené a studené jedlá a pod.: treba ich prikryť a potom uložiť na ktorúkoľvek policu.

Ovocie a zelenina: treba dôkladne očistiť a vložiť do špeciálnej zásuvky (zásuviek).

Masla a syr: treba ich vložiť do špeciálnych vzduchotesných nádob, zabaliť do alobalu

alebo vložiť do polyetylénových vreciek, aby sa k nim dostalo čo najmenej vzduchu. Fľaše s mliekom: mali by byť uzavreté viečkom a treba ich skladovať v stojane na fľaše na vnútornej strane dverí. V chladničke sa nesmú skladovať banány, zemiaky, cibúľa ani cesnak.

Rady na zmrazovanie

Ako pomoc pri optimálnom zmrazovaní uvádzame niekoľko dôležitých rád:

- maximálne množstvo potravín, ktoré možno zmraziť za 24 hodín, sa uvádza na typovom štítku;
- zmrazovanie trvá 24 hodín. V tomto čase sa nesmú pridávať žiadne ďalšie potraviny na zmrazovanie;
- Zmrazujte iba potraviny špičkovej kvality, čerstvé a dôkladne vyčistené;
- potraviny naporcujte na malé porcie, aby sa mohli rýchlo a úplne zmraziť a aby ste neskôr mohli odmraziť iba potrebné množstvo;
- Potraviny zabaľte do alobalu alebo do polyetylénovej fólie; dbajte, aby boli zabalené vzduchotesne;
- Nedovoľte, aby sa čerstvé, nezmrazené potraviny dotýkali potravín, ktoré sú už zmrazené, predídete tak zvýšeniu ich teploty;


- chudé potraviny sa uchovávajú lepšie a dlhšie ako tučné; soľ skracuje dobu skladovateľnosti potravín;
- zmrzliny konzumované bezprostredne po vybratí z mraziaceho priestoru môžu spôsobiť popálenie kože mrazom;
- odporúča sa označiť každé balenie dátumom zmrazovania, aby ste mohli presne sledovať dobu uchovávaní;


Rady na uchovávanie mrazených potravín

Aby ste maximálne využili možnosti tohto spotrebiča:

- presvedčíte sa, že maloobchodný predajca adekvátne skladuje komerčné mrazené potraviny;
- dbajte, aby ste mrazené potraviny preniesli z predajne potravín do mrazničky podľa možnosti čo najrýchlejšie;
- neotvárajte dvere príliš často a nenechávajte ich otvorené dlhšie, ako je absolútne nevyhnutné.
- Po rozmrazení sa potraviny rýchlo kazia a nesmú sa znova zmrazovať.
- Neprekračujte dobu skladovania uvedenú výrobcem potravín.

Ošetrovanie a čistenie

 **Pozor** Pred akoukoľvek údržbou spotrebič odpojte od elektrickej siete.

 Tento spotrebič obsahuje uhľovodíky v chladiacom agregáte; z tohto dôvodu môžu údržbu a plnenie chladiaceho okruhu vykonávať výhradne autorizovaní technici.

Pravidelné čistenie

Spotrebič sa musí pravidelne čistiť:

- umyte vnútro spotrebiča a príslušenstvo vlažnou vodou s prídavkom neutrálneho saponátu.
- pravidelne kontrolujte tesnenia dverí a vyutierajte ich, aby boli čisté a bez nečistôt.
- dôkladne ich opláchnite a utrite dosucha.

Dôležité upozornenie Nevytahujte, nepresúvajte a nepoškodujte žiadne rúrky a/ani káble v skrinke.

Nikdy nepoužívajte žiadne čistiace prostriedky, drsné práškové prípravky, aromatizované

čistiace prípravky ani voskové leštiace prostriedky na čistenie interiéru, pretože poškodzujú povrch a zanechávajú silnú vôňu.

Kefou alebo vysávačom vyčistíte kondenzátor (čiernu mriežku) a kompresor na zadnej strane spotrebiča. Touto operáciou zvýšite výkonnosť spotrebiča a ušetríte elektrickú energiu.

Dôležité upozornenie Dbajte, aby ste nepoškodili chladiaci systém.

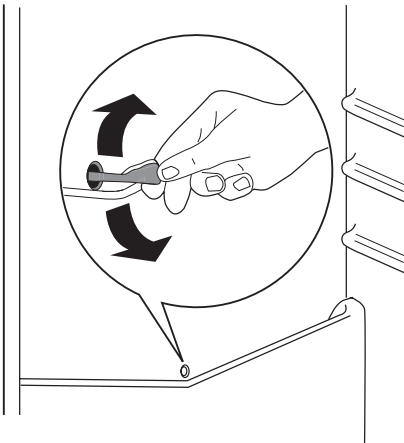
Mnohé značkové čističe kuchynských povrchov obsahujú chemikálie, ktoré môžu pôsobiť agresívne/poškodiť plasty použité v tomto spotrebiči. Z tohto dôvodu sa odporúča čistiť vonkajší kryt tohto spotrebiča iba teplou vodou s malým množstvom umývacieho prostriedku.

Po čistení znova pripojte zariadenie k sieťovému napájaniu.

Odmrazovanie chladničky

Pri normálnom používaní sa námraza automaticky odstraňuje z výparníka chladiaceho priestoru pri každom zastavení motora kompresora. Odmrazená voda steká cez žliabok do osobitnej nádoby na zadnej stene spotrebiča, nad motorom kompresora, z ktorej sa odparuje.

Je dôležité, aby sa vypúšťací otvor v strednej časti chladiaceho priestoru pravidelne čistil, aby sa zabránilo pretekaniu vody a jej kvapkaniu na potraviny vnútri chladničky. Používajte dodávanú špeciálnu čistiacu pomôcku, ktorú nájdete už vloženú vo vypúšťacom otvore.



Odmrazovanie mrazničky

Na druhej strane, mraziaci priestor tohto modelu je "beznámrazového" typu. Znamená to, že sa tu počas prevádzky netvorí námraza, a to ani na vnútorných stenách ani na potravinách.

Absencia námrazy sa dosahuje vďaka neprerušitému obehu studeného vzduchu v tomto priestore, ktorý je poháňaný ventilátorom s automatickou reguláciou.

Obdobia mimo prevádzky

Ak sa spotrebič po dlhší čas nepoužíva, potrebné sú nasledujúce preventívne opatrenia:

- **spotrebič odpojte od elektrického napájania**

- vyberte všetky potraviny
- odmrazte spotrebič ⁸⁾a vyčistite spotrebič a všetko príslušenstvo
- nechajte dvere pootvorené, aby sa zabránilo vzniku nepríjemného zápachu.

Ak sa chladnička ponecháva zapnutá, požiadajte niekoho, aby ju raz za čas skontroloval a zabránil tak znehodnoteniu potravín v prípade výpadku napájania.

Čo robiť, keď...

! **Varovanie** Pred vykonaním kontrol na odstránenie problémov odpojte spotrebič od elektrickej siete. Opravy, ktoré nie sú popísané v tomto návode, smie vykonávať výhradne vyškolený elektrikár alebo technik.

Dôležité upozornenie Počas bežnej prevádzky chladnička vydáva zvuky (kompresor, chladiaci okruh).

Problém	Možná príčina	Riešenie
Spotrebič nefunguje. Nesvieti žiarovka osvetlenia.	Spotrebič je vypnutý.	Zapnite spotrebič.
	Zástrčka spotrebiča nie je správne zasunutá do sieťovej zásuvky.	Zapojte zástrčku spotrebiča správne do zásuvky elektrickej siete.
	Spotrebič nie je napájaný elektrinou. Zásuvka elektrickej siete nie je pod napätím.	Do zásuvky elektrickej siete zapojte iný spotrebič. Zavolajte vyškoleného elektrikára.

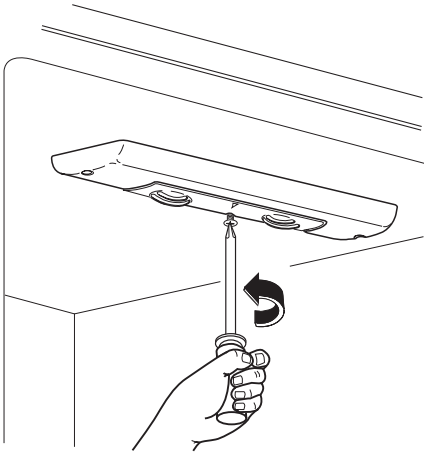
Problém	Možná príčina	Riešenie
Bliká kontrolka alarmu.	Teplota v mrazničke je príliš vysoká.	Pozrite časť "Alarm pri zvýšenej teplote"
Nesvieti žiarovka.	Žiarovka je vypálená.	Pozrite časť "Výmena žiarovky".
Kompresor pracuje neprerušene.	Nie je správne nastavená teplota.	Nastavte vyššiu teplotu.
	Dvere spotrebiča nie sú správne zatvorené.	Pozrite časť "Zatvorenie dverí".
	Dvere sa príliš často otvárajú.	Dvere nenechávajte otvorené dlhšie, ako je to nevyhnutné.
	Teplota jedál je príliš vysoká.	Pred vložením do spotrebiča nechajte jedlá najprv vychladnúť na izbovú teplotu.
	Teplota v miestnosti je príliš vysoká.	Znížte teplotu v miestnosti.
Po zadnej stene chladničky steká voda.	Počas automatického procesu rozmrazovania sa rozmrazuje námraza na zadnej stene.	Je to normálne.
Voda steká do chladničky.	Je upchatý odtokový kanálik na rozmrazenú vodu.	Vyčistite odtokový kanálik.
	Potraviny uložené v spotrebiči bránia odtokaniu vody do odvodného kanálika.	Dávajte pozor, aby sa potraviny nedotýkali zadnej steny.
Voda steká na podlahu.	Voda z rozmrazenej námrazy neteká do odparovacej misky nad kompresorom.	Skontrolujte, či voda z odtokového kanálika môže vtekať do odparovacej misky.
Teplota v spotrebiči je príliš nízka.	Teplotný regulátor nie je nastavený správne.	Nastavte vyššiu teplotu.
Teplota v spotrebiči je príliš vysoká.	Teplotný regulátor nie je nastavený správne.	Nastavte nižšiu teplotu.
	Dvere spotrebiča nie sú zatvorené správne.	Pozrite časť "Zatvorenie dverí".
	Teplota jedál je príliš vysoká.	Pred vložením do spotrebiča nechajte jedlá najprv vychladnúť na izbovú teplotu.
	Do chladničky ste vložili veľa potravín súčasne.	Do spotrebiča vkladajte naraz menej potravín.
Teplota v chladničke je príliš vysoká.	V spotrebiči neprúdi studený vzduch.	Zabezpečte prúdenie studeného vzduchu v spotrebiči.
Teplota v mrazničke je príliš vysoká.	Potraviny sú uložené príliš blízko pri sebe.	Uložte potraviny tak, aby okolo balíčkov mohol prúdiť vzduch.
Veľké množstvo námrazy.	Potraviny nie sú správne zabalené.	Zabaľte potraviny správne.
	Dvere spotrebiča nie sú správne zatvorené.	Pozrite časť "Zatvorenie dverí".

Výmena žiarovky

1. Vytiahnite zástrčku zo zásuvky elektrickej siete.

2. Vyberte kryt osvetlenia (pozrite obrázok).
 3. Vymeňte vypálenú žiarovku za novú s rovnakým výkonom (maximálny výkon je na kryte žiarovky).

4. Zapojte zástrčku spotřebiča do zásuvky elektrické sítě.
5. Otvorte dvere. Skontrolujte, či sa žiarovka rozsvietila.



Zatvorenie dverí

1. Očistite tesnenia dverí.
2. Podľa potreby upravte dvere. Pozrite časť "Inštalácia".
3. Podľa potreby vymeňte poškodené tesnenie dverí. Kontaktujte autorizované servisné stredisko.

Technické údaje

Rozmery priestoru pre chladničku		
	Výška	1900 mm
	Šírka	860 mm
	Hĺbka	550 mm
Akumulačná doba		14 h

Technické informácie sa uvádzajú na typovom štítku na vnútornej ľavej strane spotrebiča a na štítku energetických parametrov.

Inštalácia

Výber miesta

Tento spotrebič nainštalujte v mieste, kde okolitá teplota zodpovedá klimatickej triede uvedenej na typovom štítku spotrebiča:

Klimatická trieda	Okolité teplota
SN	+10°C až +32°C
N	+16°C až +32°C
ST	+16°C až +38°C
T	+16°C až +43°C

Zapojenie do elektrickej siete

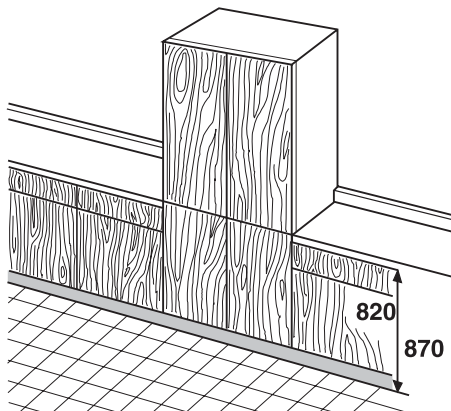
Pred pripojením sa presvedčite, či napätie a frekvencia uvedené na typovom štítku zodpovedajú napätiu vašej domácej siete. Spotrebič musí byť uzemnený. Napájací elektrický kábel je na tento účel vybavený príslušným kontaktom. Ak domáca sieťová zásuvka nie je uzemnená, spotrebič pripojte k samostatnému uzemneniu v súlade s platnými predpismi. Poradte sa s kvalifikovaným elektrikárom.

Výrobca odmieta akúkoľvek zodpovednosť pri nedodržaní hore uvedených bezpečnostných opatrení.

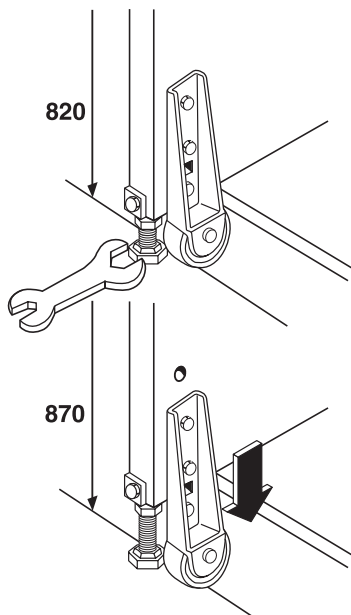
Tento spotrebič vyhovuje nasledujúcim smerniciam. ES.

Úprava výšky

Výšku spotrebiča možno upraviť tak, aby spotrebič dosahoval 820 až 870 mm, v súlade s modulmi kuchynskej linky.

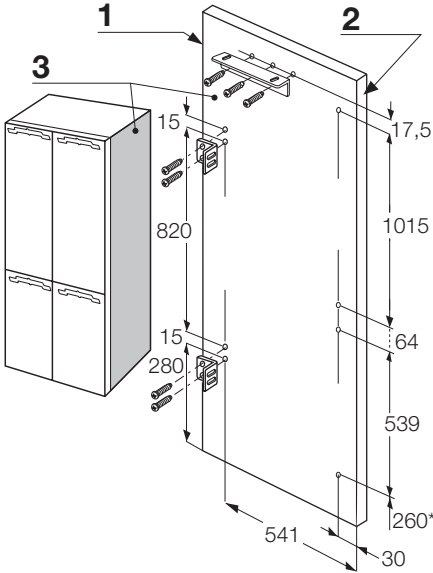


Pred nainštalovaním spotrebiča medzi dva moduly upravte výšku nožičiek a zadné kolieska. Kolieska sú vo výrobe nastavené pre výšku 820 mm. Aby ste mohli spotrebič zarovnať vo výške 870 mm, nadvihnite ho nastavením nožičiek prostredníctvom kľúča, potom vyberte kolieska a upevnite ich v nižšej polohe.



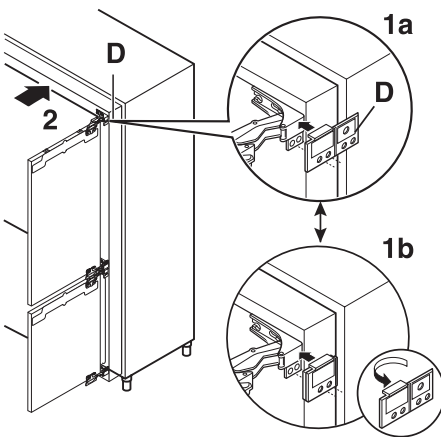
Upevnenie bočných panelov

- Na panely upevnite konzoly v polohe zobrazenej na obrázku. Vzďialenosť 260* mm umožňuje namontovanie 100 mm sokla pod panel. Ak musíte namontovať sokel iných rozmerov, v súlade s tým upravte vzdialenosť 260* mm.



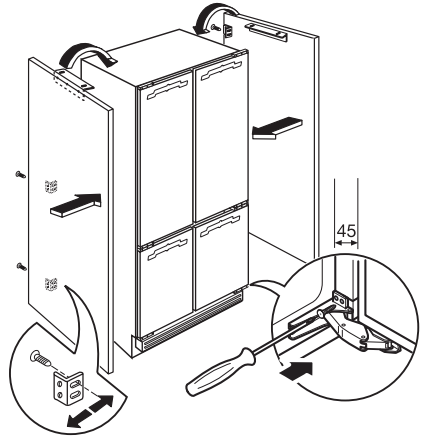
- 1 Zadný okraj
- 2 Predný okraj
- 3 Právý bočný panel

- Pred inštaláciou spotrebiča do skrinky nasadíte na závesy dištančné vložky. Pozri obrázok.

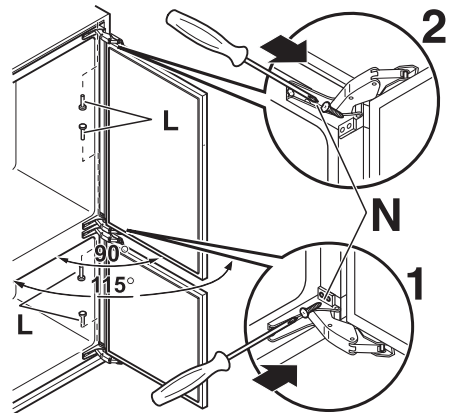


- Opríte panely o spotrebič.

- Upevnite zadné konzoly. Berte do úvahy aj hrúbku panelov (maximálna šírka jednotky 900 mm).
- Aby ste dosiahli správne zarovnanie, dbajte na to, aby medzi spotrebičom a skrinkou bola vzdialenosť 45 mm.
- Upevnite panely na prednej strane.
- Upevnite uhlové držiaky (sú vo vrecku) na spodnú časť dverí (referenčné body sú už pripravené).

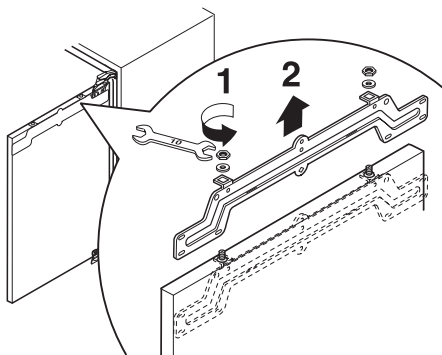


- V prípade potreby dosiahnete otvorenie dverí max. na 90° použitím čapov dodávaných osobitne. Pozri obrázok.

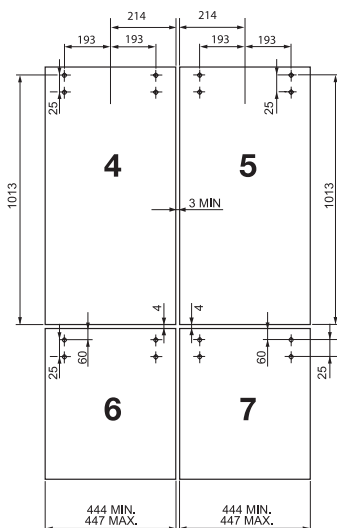


Upevnenie dverových panelov

- Otvorte dvere a vyberte kryt konzoly. Odskrutkujte matice s podložkami a vyberte konzoly z dverí.



- Vyvrtajte otvory na malých dverách, postupujte podľa obrázku.



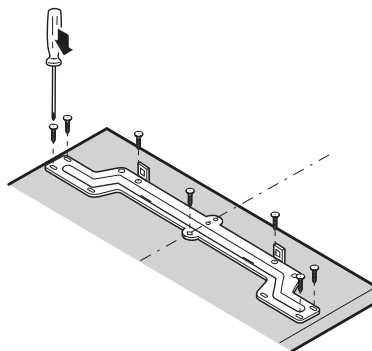
4 Vrchný pravý predný panel

5 Vrchný ľavý predný panel

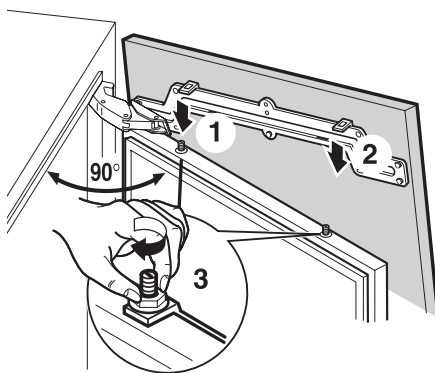
6 Spodný pravý predný panel

7 Spodný ľavý predný panel

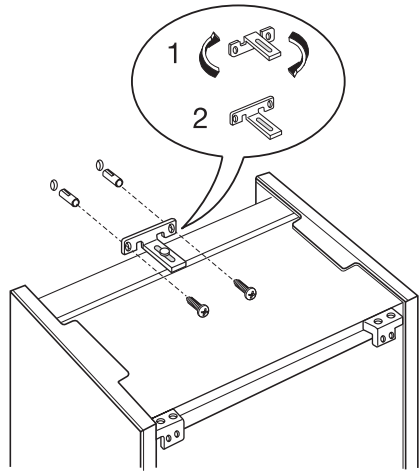
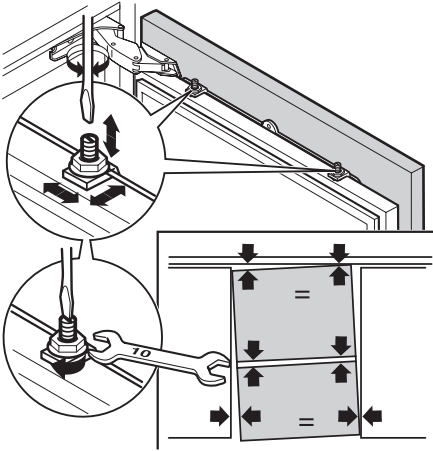
- Upevnite konzolu na dvere skrutkami, ktoré sú vo vrecku.



- Opäť namontujte konzolu na nastavovacie skrutky a zaskrutkujte matice s podložkami, neťahujte ich úplne.

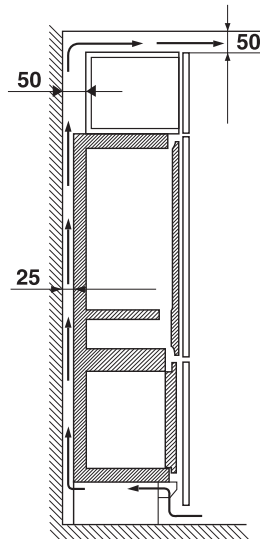
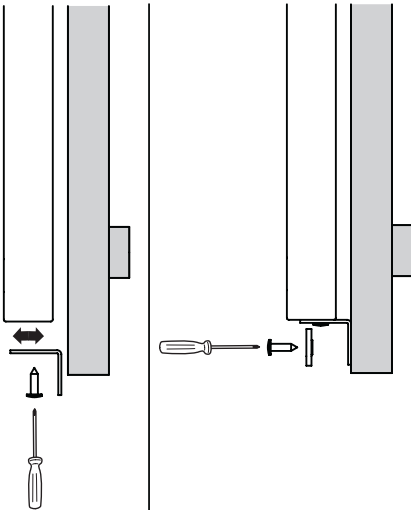


- Zatvorte dvere a kontrolujte, či sú malé dvere zarovnané v požadovanej výške, podľa potreby upravte nastavovacie skrutky.
- Pomocou tých istých skrutiek upravte vertikálne zarovnanie dverí.
- Podľa potreby upravte vodorovné zarovnanie posunutím malých dverí.
- Po zarovnaní dverí utiahnite matice na konzolách a skrutky malej konzoly.



- Upevnite konzolu nachádzajúcu sa pod dverami k panelu dvoma plastovými podložkami, ktoré sú v škatuli s príslušenstvom.
- Potom opäť namontujte kryt konzoly.

- Nad hornou stenou spotrebiča musí ostať voľný priestor, aby sa zaručila lepšia cirkulácia vzduchu. Ak je nad spotrebičom namontovaná visiaca skrinka, medzi touto skrinkou a stenou musí ostať aspoň 50 mm medzera a medzi skrinkou a stropom aspoň 50 mm medzera.



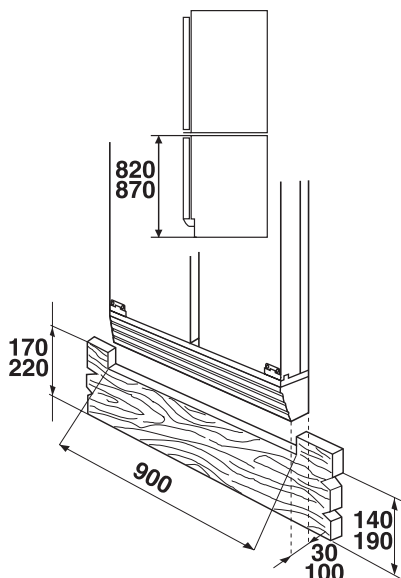
Zabudovanie spotrebiča

- Nainštalujte spotrebič do výklenku.
- Otočte konzolu o 180°, aby ste dosiahli správnu polohu (2). Poloha (1) pri doručení.
- Na stenu pripevnite vhodnú konzolu.

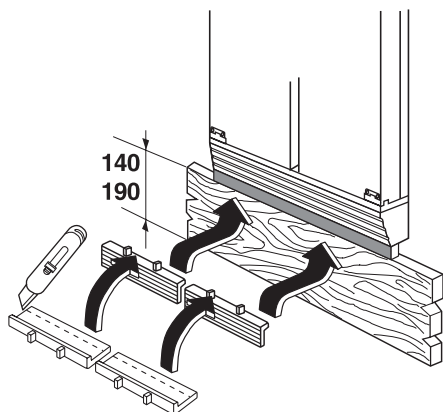
Upevnenie sokla

Zarovnanie do výšky 820 mm

- Pri použití sokla s výškou 140 až 170 mm, pripravte výrezy, ako vidno na obrázku.

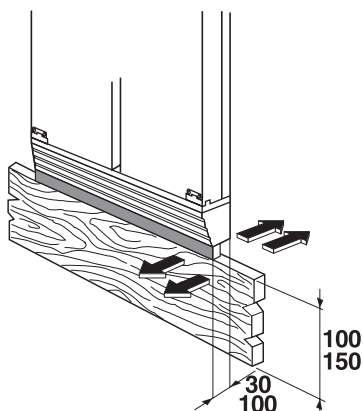


- Pri použití sokla vyššieho ako 100 mm, ale nižšieho ako 140 mm, odrežte kompenzačný pruh, ktorý sa dodáva so spotrebičom v požadovanej výške a upevnite ho medzi sokel a vetraciu mriežku.
- Pri použití 100 mm sokla upevnite neupravený kompenzačný pruh.

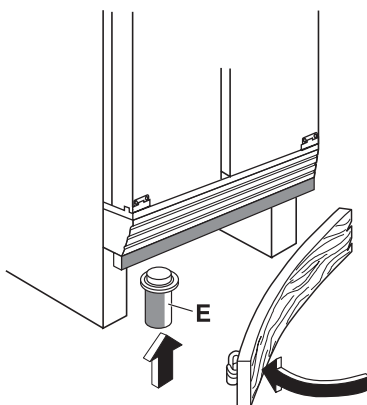


Zarovnanie do výšky 870 mm

- Pri použití sokla s výškou 190 až 220 mm použite nasledujúci postup.
- Pri použití sokla vyššieho ako 150 mm, ale nižšieho ako 190 mm, odrežte kompenzačný pruh, ktorý sa dodáva so spotrebičom v požadovanej výške a upevnite ho medzi sokel a vetraciu mriežku.
- Pri použití 150 mm sokla upevnite neupravený kompenzačný pruh.



- Ak je spotrebič nainštalovaný na konci kuchynskej linky, vsuňte nožičku E, ktorá udrží sokel na svojom mieste.



Otázky ochrany životného prostredia

Symbol  na výrobku alebo na jeho obale, znamená, že s výrobkom sa nesmie návod na použitie a záručnom liste <http://www.marabon.eu> zaraďovať ako s komunálnym odpadom.

Namiesto toho je potrebné ho odovzdať do najbližšieho zmluvného zberného dvora vykonávajúceho zber odpadu z elektrozariadení za účelom jeho ďalšieho zhodnotenia a spracovania, prípadne predajni pri kúpe nového výrobku, ak táto predajňa uskutočňuje spätný odber. Prispajte preto k tomu, aby bol odpad zhodnotený a zneškodnený environmentálne vhodným spôsobom tak, aby sa predišlo jeho negatívnym vplyvom na životné prostredie a ľudské zdravie.

Podrobnejšie informácie nájdete na internetovej stránke www.envidom.sk.

www.electrolux.com

www.electrolux.hu

www.electrolux.sk