



használati útmutató
kullanma kılavuzu

Mosogatógép
Bulaşık Makinesi

Electrolux. Thinking of you.

Többet is megtudhat elképzeléseinkről a www.electrolux.com címen

Tartalomjegyzék

Biztonsági információk	2	A mosogatógép kipakolása	17
Termékleírás	4	Mosogatóprogramok	17
Kezelőpanel	5	Ápolás és tisztítás	19
Első használat	6	Mit tegyek, ha...	20
A vízlágyító beállítása	7	Műszaki adatok	21
Speciális só használata	8	Tanácsok a bevizsgáló intézetek számára	22
Az öblítőszer használata	8		
Napi használat	9	Üzembe helyezés	23
Evőeszközök és edények bepakolása	10	Vízhálózatra csatlakoztatás	24
Mosogatószer használata	14	Elektromos csatlakoztatás	25
Multitab funkció	15	Környezetvédelmi tudnivalók	26
Mosogatóprogram kiválasztása és elindítása	16		



A változtatások jogát fenntartjuk



Biztonsági információk

- i** Saját biztonsága és a helyes használat biztosítása érdekében a készülék üzembe helyezése és első használatát előtt olvassa át figyelmesen ezt a használati útmutatót, beleértve a tippeket és figyelmeztetéseket is. A szükségtelen hibák és balesetek elkerülése érdekében fontos annak biztosítása, hogy mindenki, aki a készüléket használja, jól ismerje annak működését és biztonságos használatát. Őrizze meg ezt a használati útmutatót, és ha a készüléket elajándékozza vagy eladja, az útmutatót is mellékelje hozzá, hogy annak teljes élettartamán keresztül mindenki, aki használja, megfelelő információkkal rendelkezzen annak használatát és biztonságát illetően.
- Csak mosogatógépekhez való termékeket (mosogatószer, só és öblítőszer) használjon.
 - Az ajtót ne nyissa ki a készülék működése közben, mivel forró gőz távozhat.
 - Ne vegyen ki egyetlen edényt sem a mosogatógépből a mosogatási program vége előtt.
 - Használat után a készüléket válassza le a tápellátásról, és zárja el a vízellátást.
 - A készüléket kizárólag arra felhatalmazott szerviz szakembere javíthatja, és csak eredeti pótalkatrészek használhatók.
 - Semmilyen körülmények között ne kísérelje meg saját maga megjavítani a készüléket. A szakszerűtlen beavatkozás személyi sérülést vagy komoly működési problémákat okozhat. Forduljon a helyi szervizközponthoz. Mindig ragaszkodjon eredeti pótalkatrészek felhasználásához.

Rendeltetészerű használat

- Ez a mosogatógép kizárólag mosogatógépben mosogatható háztartási edények mosogatására szolgál.
- Ne tegyen semmilyen oldószert a mosogatógépbe. Ez robbanást okozhat.
- A késeket és más, hegyes eszközöket az evőeszközkosárban a hegyükkel lefelé vagy a felső kosárban vízszintesen helyezze el.

Általános biztonság

- A készüléket csökkent fizikai, értelmi vagy mentális képességű, illetve megfelelő tapasztalatok és ismeretek híján lévő személyek (beleértve a gyermekeket is) nem használhatják. A biztonságukért felelős személynek felügyeletet és a készülék használatára vonatkozó útmutatást kell biztosítania számukra.

- A mosogatógépbe való mosogatószeres kémiai égést idézhetnek elő a szemben, a szájban és a torokban. Életveszélyes lehet! Tartsa be a mosogatószer gyártójának biztonsági utasításait.
- A mosogatógépben lévő víz nem iható. Előfordulhat, hogy mosogatószer maradt a készülékben.
- A mosogatógép ajtaját mindig tartsa csukva, ha éppen nem pakolja be vagy ki. Így elkerülhető, hogy bárki átessen rajta, és megsérüljön.
- Ne üljön vagy álljon rá a nyitott ajtóra.

Gyermekbiztonság

- A készüléket felnőttek általi üzemeltetésre tervezték. Gondoskodni kell a gyermekek felügyeletéről annak biztosítása érdekében, hogy ne játsszanak a készülékkel.
- Minden csomagolóanyagot tartson a gyermekektől távol. Fulladásveszélyesek!
- A mosogatószereseket zárja el a gyermekek elől, és tartsa biztonságos helyen.
- A gyermekeket tartsa távol a mosogatógéptől, ha az ajtaja nyitva van.

Üzembe helyezés

- Ellenőrizze a mosogatógépet, hogy a szállítás alatt nem szenvedett-e valamilyen sérülést. Soha ne csatlakoztasson sérült ké-

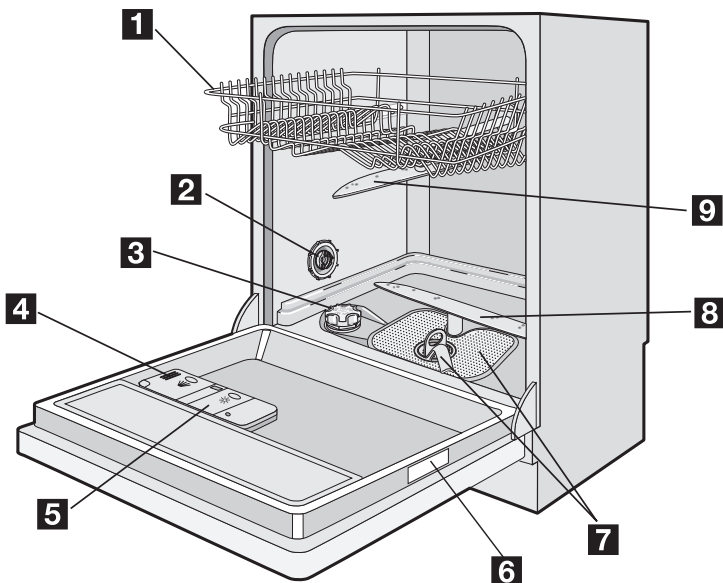
szüléket. Ha a mosogatógép megsérült, forduljon a szállítóhoz.

- Használat előtt minden csomagolóanyagot el kell távolítani.
- A készülék üzembe helyezéséhez szükséges minden villanszerelési és vízvezeték-szerelési munkát megfelelő szakképesítéssel rendelkező személynek kell elvégeznie.
- Biztonsági okokból veszélyes megváltoztatni a műszaki jellemzőket vagy megkísérelni a termék bármilyen módon történő módosítását.
- Soha ne használja a mosogatógépet, ha az elektromos tápvezeték vagy a vízellátást biztosító cső sérült; vagy ha a kezelőpanel, a munkafelület vagy a lábazat oly módon sérült, hogy a készülék belseje szabadon hozzáférhető. A veszélyek elkerülése érdekében forduljon a helyi szervizhez.
- A mosogatógép egyetlen oldala sem fűrható ki a hidraulikus és elektromos alkatrészek károsodásának elkerülése érdekében.



Vigyázat Az elektromos és a vízvezetékre való csatlakoztatást illetően kövesse a megfelelő fejezetek útmutatását.

Termékleírás



- 1** Felső kosár
- 2** Vízkeménység-kapcsoló
- 3** Sótartály
- 4** Mosogatószer-adagoló
- 5** Öblítőszer-adagoló
- 6** Adattábla
- 7** Szűrők
- 8** Alsó szűrőkar
- 9** Felső szűrőkar

Belső világítás

A készülék belső világítással rendelkezik, amely bekapcsol, amikor a mosogatógép ajtaját kinyitják, és kikapcsol, amikor az ajtót becsukják.

⚠ Vigyázat Látható ledes sugárzás, ne nézzen hosszasan a fénysugárba.

A belső világítás CLASS 2 besorolású led-izzóval van szerelve az IEC 60825-1: 1993 + A1:1997 + A2:2001 szabvánnyal összhangban.

Emissziós hullámhossz: 450 nm

Maximális kibocsátott teljesítmény: 548 μ W

i Ha ki kell cserélni a világítást, forduljon a lakhelye szerinti szervizközpontoz.

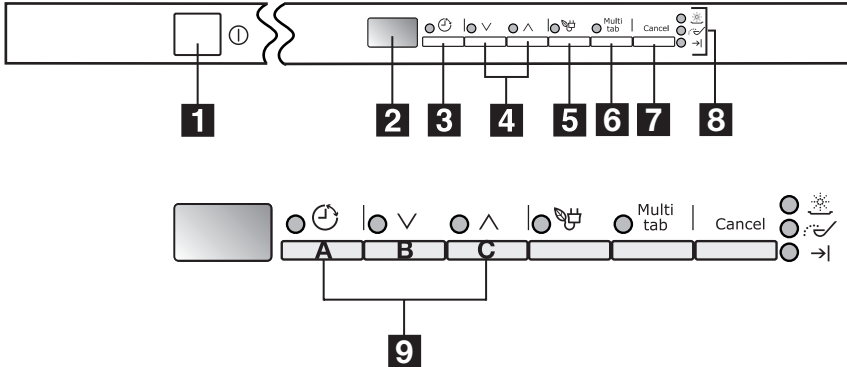
Optikai jel

Miután a mosogatóprogram elkezdődött, egy pont alakú optikai jel látható a padlón a készülék ajtaja alatt.

A mosogatógép ajtaja alatt a padlón lévő pont alakú optikai jel villogása nem látható, ha a mosogatógépet magasabbra építette be a konyhabútorba.




Optikai jel	
Folyamatos piros fény	Jelzi egy mosogatóprogram futását. Felgyullad, amikor a mosogatóprogram elindul. Kialszik, amikor a program véget ért.
Villogó piros fény	A készülék meghibásodását jelzi.
Folyamatos zöld fény	A mosogatóprogram végét jelzi.

Kezelőpanel



- 1 Be/Ki gomb
- 2 Digitális kijelző
- 3 Késleltetett indítás gomb
- 4 Programválasztó gombok
- 5 Energiatakarékos gomb
- 6 Multitab gomb (Multitab)
- 7 Törlés gomb (Cancel)
- 8 Jelzőfények
- 9 Funkciógombok

Jelzőfények

 1)	Felgyullad, amikor az öblítőszer kifogyott.
 1)	Felgyullad, amikor a speciális só kifogyott.
	Felgyullad, amikor egy mosogatóprogram lejárt.

1) A só és öblítőszer jelzőfények soha nem gyulladnak fel a mosogatóprogram közben, akkor sem, ha szükség van a sóval és/vagy öblítőszerrel való feltöltésre.

A digitális kijelző

A digitális kijelző a következőket mutatja:

- azt a vízkeménységi szintet, amihez a víz-lágyító be van állítva,
- a mosogatóprogramnak megfelelő szám,
- a folyamatban lévő programból házzávétőlegesen hátralévő időt,
- az öblítőszer-adagoló bekapcsolását/kikapcsolását (**CSAK** , ha a "Multitab" funkció be van kapcsolva).
- a mosogatóprogram végét (nulla jelenik meg a digitális kijelzőn),
- a késleltetett indítás visszaszámlálását,
- a készülék hibás működésére vonatkozó hibakódokat,

- a hangjelzések bekapcsolása/kikapcsolása.

Késleltetett indítás gomb

A programok elindítása 1 és 19 óra közötti időtartammal késleltethető.

Lásd a "Mosogatóprogram kiválasztása és elindítása" c. fejezetet ennek a funkciónak a beállítására vonatkozóan.

Programválasztó gombok

Nyomja meg ezen gombok egyikét, amíg a kijelzőn a kívánt program száma látható. További részletekért lapozza fel a "Mosogatóprogramok" c. táblázatot.

Energiatakarékos gomb

Ez a funkció csökkenti a hőmérsékletet a szárítási szakaszban. Az energia megtakarítás 10% és 25% között van.

i Lehetséges, hogy az edények nedvesek a program végén. Ilyen esetben azt javasoljuk, hogy a program végén nyissa ki a mosogatógép ajtaját, és hagyja résznyire nyitva, hogy az edények természetes úton megszáradjanak.

Ez a funkció mindegyik mosogatóprogramhoz beállítható. A megfelelő jelzőfény felgyullad, amikor megnyomja a gombot.

Az energiatakarékos funkciónak nincs hatása egyes programokra. Lapozza fel a "Mosogatóprogramok" c. szakaszt azon programok listájáért, amelyeknél az energiatakarékos funkciónak van vagy nincs hatása.

Multitab gomb

Állítsa be ezt a funkciót, amikor kombinált mosogatószer-tablettákat (3 az 1-ben, 4 az 1-ben, 5 az 1-ben stb.) használ.

Lapozza fel a "Multitab funkció" című fejezetet.

Törlés gomb

Ezzel a gombbal egy folyamatban lévő mosogatóprogramot vagy késleltetett indítást törölhet.

Funkciógombok (A, B és C)

A következő funkciók állíthatók be ezekkel a gombokkal:

- a vízlágyító szintjének beállítása,
- az öblítőszer-adagoló bekapcsolása/kikapcsolása, amikor a Multitab funkció be van kapcsolva,

Első használat

A mosogatógép első alkalommal történő használata előtt:

- Győződjön meg róla, hogy az elektromos és víz csatlakozások megfelelnek az üzembe helyezési útmutatásoknak
- Távolítsa el minden csomagolóanyagot a készülék belsejéből
- A vízlágyító szintjének beállítása
- Töltsön 1 liter vizet a sótartályba, majd töltsse fel regeneráló sóval

- a hangjelzések bekapcsolása/kikapcsolása.

Beállítási üzemmód

Nyomja meg a be/ki gombot. Ha a programválasztó gombok jelzőfényei felgyulladnak, és a digitális kijelzőn 2 vízszintes sáv látható, a készülék beállítási módban van.

- i** Soha ne feledje, hogy amikor a következő műveleteket hajtja végre:
- mosogatóprogram kiválasztása,
 - a vízlágyító szintjének beállítása,
 - az öblítőszer-adagoló bekapcsolása/kikapcsolása,
 - a hangjelzések bekapcsolása/kikapcsolása,
- a készüléknek beállítási módban **KELL** lennie.

Nyomja meg a be/ki gombot. Ha a programválasztó gombok jelzőfényei felgyulladnak, és a digitális kijelző egy program időtartamát mutatja (percben), ez azt jelenti, hogy az utóljára végrehajtott vagy kiválasztott program még be van állítva. Ebben az esetben a beállítási módba való visszatéréshez törölnie kell a programot.

Beállított program vagy folyamatban lévő program törlése

- Nyomja meg és tartsa lenyomva a Törlés gombot, amíg a digitális kijelzőn 2 vízszintes sáv nem látható. A program törlése megtörtént, és a készülék beállítási módban van.

- Töltse fel az öblítőszer-adagolót

i **Ha kombinált mosogatószer-tablettákat kíván használni, mint például: "3 az 1-ben", "4 az 1-ben", "5 az 1-ben" stb., állítsa be a multitab funkciót. (Lapozza fel a "Multitab funkció" c. részt.)**

A vízlágyító beállítása

A mosogatógépben egy vízlágyító is található, ami a vezetékes vízben található ásványi anyagok és sok eltávolítására szolgál, amelyek a készüléket rongálnák, vagy működését hátrányosan befolyásolnák.

Minél többet tartalmaz a víz ezekből az ásványi anyagokból és sókból, annál keményebb. A vízkeménységet különböző mértékegységekkel, német keménységi fokkal (dH °), francia keménységi fokkal (°TH) és mmol/

l-ben (millimol per liter - a vízkeménység nemzetközi mértékegysége) mérik.

A vízlágyítót a lakóhelyén jellemző vízkeménységhez kell beállítani. A víz keménységét illetően a helyi vízművektől kaphat tájékoztatást.

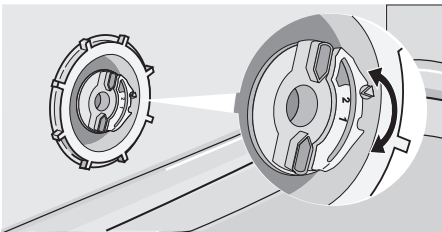
i A vízlágyítót kétféleképpen kell beállítani: manuálisan, a vízkeménység-kapcsolóval és elektronikusan.

Vízkeménység			A vízkeménység beállításának módosítása		Só használata
°dH	°TH	mmol/l	manuálisan	elektronikusan	
51 - 70	91 - 125	9,1 - 12,5	2	10. szint	igen
43 - 50	76 - 90	7,6 - 9,0	2	9. szint	igen
37 - 42	65 - 75	6,5 - 7,5	2	8. szint	igen
29 - 36	51 - 64	5,1 - 6,4	2	7. szint	igen
23 - 28	40 - 50	4,0 - 5,0	2	6. szint	igen
19 - 22	33 - 39	3,3 - 3,9	2	5. szint	igen
15 - 18	26 - 32	2,6 - 3,2	1	4. szint	igen
11 - 14	19 - 25	1,9 - 2,5	1	3. szint	igen
4 - 10	7 - 18	0,7 - 1,8	1	2. szint	igen
< 4	< 7	< 0,7	1	1. szint	nem

Manuális beállítás

i A mosogatógép gyárilag a 2. pozícióba van beállítva.

1. Nyissa ki a mosogatógép ajtaját.
2. Vegye ki az alsó kosarat a mosogatógépből.
3. A vízkeménység-kapcsolót forgassa el az 1-es vagy 2-es állásba (lásd a táblázatot).
4. Tegye vissza az alsó kosarat.



Elektronikus beállítás

i A mosogatógép gyárilag az 5. szintre van beállítva.

1. Nyomja meg a be/ki gombot. A mosogatógépnek beállítási módban kell lennie.
2. Tartsa egyszerre lenyomva a B és a C gombot, amíg az A, B és C funkciógombok jelzőfényei villogni nem kezdenek.
3. Nyomja meg az A funkciógombot, a B és C funkciógombok jelzőfénye kialszik, miközben az A funkciógomb jelzőfénye tovább villog. A digitális kijelzőn látható az aktuális szint, és szaggatott hangjelzésorozat hallható.

Példák:

5 L kijelvezve, 5 szaggatott hangjelzés, szünet stb. = 5. szint

10 L kijelvezve, 10 szaggatott hangjelzés, szünet stb. = 10. szint

4. A szint módosításához nyomja meg az A funkciógombot. A gomb minden egyes megnyomásával a szint változik. (Az új szint kiválasztásához lásd a táblázatot.) Példák: Ha az aktuális szint az 5., az A funkciógomb egyszeri megnyomásával a 6. szintet választja ki.

Ha az aktuális szint a 10., az A funkció-gomb egyszeri megnyomásával az 1. szintet választja ki.

5. A művelet tárolásához a be/ki gombot megnyomva kapcsolja ki a mosogatógépet.

Speciális só használata

Vigyázat

Kizárólag kifejezetten mosogatógéphez való só-t használjon. Minden egyéb, nem kifejezetten mosogatógépekhez való só, különösen a konyhasó használata rongálja a vízlágyítót. A só-t csak közvetlenül a teljes mosogatóprogramok megkezdése előtt töltsse be. Ezáltal megelőzheti, hogy sókristályok vagy kilótytént sós víz maradjon a készülék alján, ami korróziót okozhat.


Betöltés:


1. Nyissa ki az ajtót, vegye ki az alsó kosarat, és az óramutatók járásával ellentétes irányban csavarja le a só-tartály kupakját.
2. Töltsön 1 liter vizet a tartályba **(ez csak a sóval első alkalommal való feltöltéskor szükséges)**.
3. A készülékhez adott tölcser segítségével töltsse be a só-t a tartályba, amíg meg nem telik.




4. Csavarja vissza a kupakot, és győződjön meg róla, hogy sem a csavarmeneten, sem a tömítésen nem maradtak sónyomok.

5. Az óramutatók járásával megegyező irányba csavarja vissza szorosan a kupakot ütközésig (amíg egy kattantást nem hall).

 Ne aggódjon, ha a só betöltésekor víz folyik ki, ez normális jelenség.


 **A só jelzőfény a kezelőpanelen a só-tartály feltöltése után még 2-6 órán keresztül tovább világíthat, ha a mosogatógép bekapcsolva maradt. Ha olyan só-t használ, ami lassabban oldódik fel, ez az idő hosszabb is lehet. A készülék működését ez nem befolyásolja.**

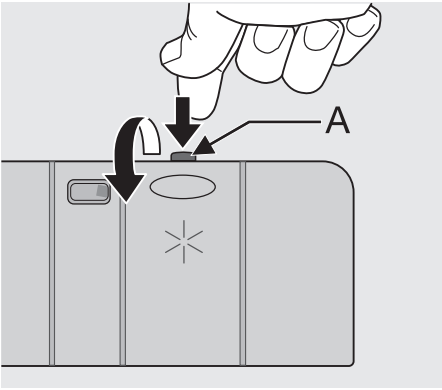
Az öblítőszer használata

 **Vigyázat** Csak mosogatógépekhez való márkás öblítőszer-t használjon. Az öblítőszer-adagolóba soha ne töltsön semmilyen más anyagot (pl. mosogatógép-tisztítószer-t, folyékony mosogatószer-t). Ez megrongálhatja a készüléket.

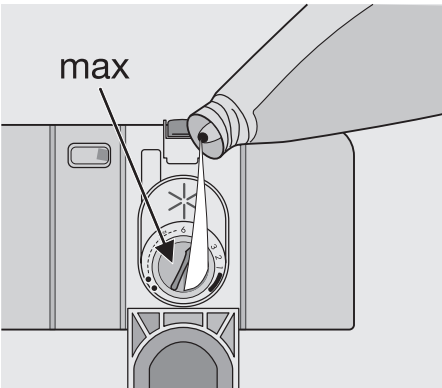
Az öblítőszer adagolása az utolsó öblítés alatt automatikusan történik.

1. A kioldógomb (A) megnyomásával nyissa ki a tartályt.

 Az öblítőszer biztosítja az alapos öblítést, valamint a folt- és csikmentes tisztítást. <https://www.markabolt.hu/> adást.



2. Töltse be az öblítőszeret a tartályba. A feltöltés maximális szintjét a "max" felirat jelzi.



Az adagolóba körülbelül 110 ml öblítőszer fér bele, ami az adagolási beállítástól függően 16-40 mosogatóprogramhoz elegendő.

3. Minden feltöltés után győződjön meg róla, hogy a tartály fedelét visszacsukta.

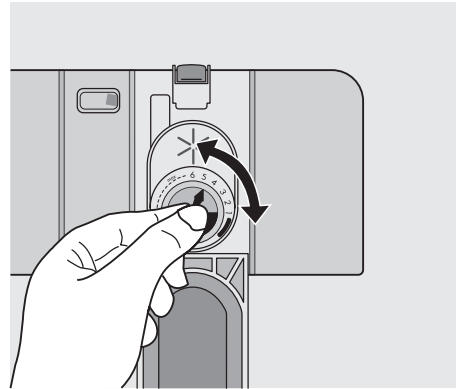
- i** A betöltés során kilötyönt öblítőszer nedvsvívó törölkendővel törölje fel, hogy megakadályozza a túlzott habképződést a következő mosogatáskor.

A kapott öblítési és száradási eredményektől függően állítsa be az öblítőszer mennyiségét a 6 pozíció valamelyikébe (1. pozíció: minimális mennyiség adagolása, 6. pozíció: maximális mennyiség adagolása).

Az adagolt mennyiség gyárilag 4. pozícióba van beállítva.

Növelje az adagolást, ha az edényeken a mosogatás után vízcsepp- vagy vízkőfoltok láthatók.

Csökkentse, ha az edényeken ragadós fehér csíkok, illetve az üvegedényeken vagy a kések élén kékes filmréteg jelenik meg.



Napi használat

- Ellenőrizze, hogy nem szükséges-e a regeneráló sóval vagy öblítőszerrel való feltöltés.
- Pakolja be az evőeszközöket és edényeket a mosogatógépbe.
- Töltse be a mosogatószert.
- Válassza ki az evőeszközöknek és edényeknek megfelelő mosogatóprogramot.
- Indítsa el a mosogatóprogramot.

Hasznos javaslatok és tanácsok

Szivacsok, törölkendők és bármilyen olyan egyéb tárgy, ami vizet képes magába szívni, nem moshatók a mosogatógépben.

- Az edények bepakolása előtt a következőket kell elvégeznie:
 - Minden ételmaradékot és hulladékot távolítson el.
 - Lazítsa fel a lábasokban leégett ételmaradékokat

- Az edények és az evőeszközök bepakolásakor, kérjük, vegye figyelembe a következőket:
 - Az edények és az evőeszközök nem akadályozhatják a szűrőkarok forgását.
 - Az olyan üreges tárgyakat, mint csészek, poharak, lábasok stb. a nyílással lefelé tegye be a mosogatógépbe, hogy a víz ne gyűlhessen össze a tartályban vagy valamilyen mélyedésben.
 - Az edényeket és evőeszközöket nem szabad egymásba tenni vagy egymásra fektetni.
- A poharak sérülésének elkerülése érdekében azok nem érhetnek egymáshoz.
- A kisebb tárgyakat az evőeszköz-kosárba tegye bele.
- Előfordul, hogy a műanyag és a nem tapadós bevonatú edényeken vízcseppek maradnak; ezek az anyagok nem száradnak olyan jól, mint a porcelán- és acéltárgyak.
- A könnyebb tárgyakat (műanyag tálak stb.) a felső kosárba pakolja be, és úgy rendezze el, hogy ne mozduljanak el.

A következő evőeszközök és edények mosogatógépben való mosogatásra

nem alkalmasak:

- Fa-, szaru-, porcelán- vagy gyöngyház nyelű tárgyak.
- Nem hőálló műanyag tárgyak.
- Régebbi evőeszközök, amelyeken nem hőálló ragasztott részek vannak.
- Kötőanyaggal préselt evőeszközök és edények.
- Ón- vagy réztárgyak.
- Ólomkristály.
- Rozsdásodásra hajlamos acéltárgyak.
- Fatányérok.
- Szintetikus szálakból készült tárgyak.

korlátozottan alkalmasak:

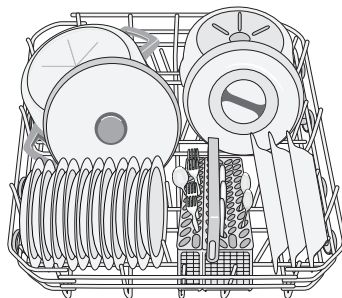
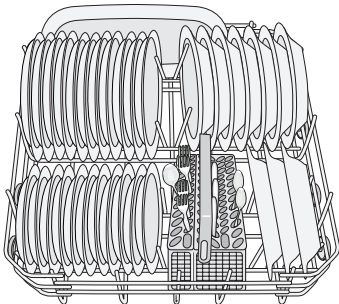
- Kőcserép edényeket csak akkor mosogasson mosogatógépben, ha a gyártó külön feltűnteti, hogy az mosogatható.
- A zománcminták mosogatógépben való gyakori mosogatás esetén elhalványulhatnak.
- Előfordulhat, hogy az ezüst és alumínium alkatrészek mosogatáskor elszíneződnek: Az ételmaradékok, pl. a tojásfehérje, a tojássárgája és a mustár gyakran okoznak elszíneződéseket és foltokat az ezüstneműn. Ezért az ezüstneműről azonnal távolítsa el az ételmaradékokat, akkor is, ha nem mosogatja el közvetlenül használat után.

Evőeszközök és edények bepakolása

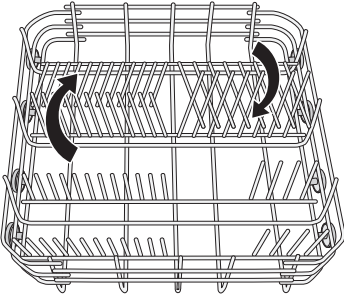
Az alsó kosár

Az alsó kosár serpenyők, fedők, tányérok, salátástálak, evőeszközök stb. befogadására szolgál.

A tálalóedényeket és nagyméretű fedőket a kosár szélén körben kell elrendezni, biztosítva, hogy a szűrőkarok szabadon elfordulhassanak.



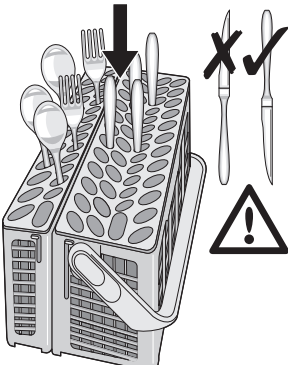
Az alsó kosárban található akasztósor lefektethető, ami lehetővé teszi lábasok, fazekak és tálak bepakolását.



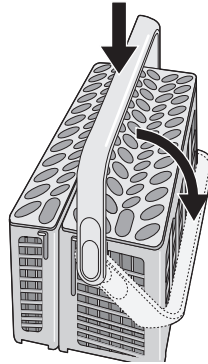
Az evőeszköz-kosár

! A függőleges helyzetben tárolt hosszú pengéjű kések potenciális veszélyforrást jelentenek. A hosszú és/vagy éles evőeszközöket, például szeletelőkéseket, vízszintesen kell elhelyezni a felső kosárban. Éles tárgyak, például kések bepakolásakor és kipakolásakor óvatosan járjon el.

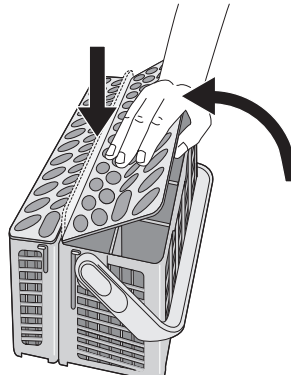
A villákat és kanalakat a kivethető evőeszköz-kosárban kell elhelyezni nyéllel lefelé, míg a késeket nyéllel felfelé.



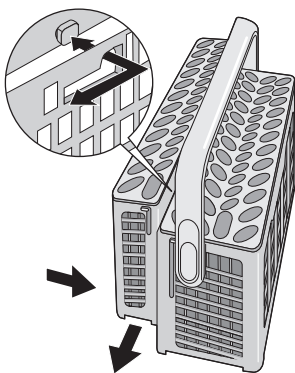
Ha az evőeszközök nyele kilóg a kosár aljából, akadályozva az alsó szórókar mozgását, az evőeszközöket nyéllel felfelé pakolja be. A kanalakat más evőeszközökkel vegyesen pakolja be, hogy ne csússzanak egymásba. Az evőeszköz-kosár bepakolásának megkönnyítése érdekében hajtsa le az evőeszköz-kosár fogantyúját.



A legjobb eredmények érdekében javasoljuk, hogy használja az evőeszközlécet. Ha az evőeszközök mérete és kiterjedése nem teszi lehetővé a rácsok használatát, azok könnyen eltávolíthatók.



Az evőeszköz-kosár két szétválasztható részből áll, ami megkönnyíti a bepakolást. A két rész szétválasztásához csúsztassa azokat vízszintesen ellentétes irányba, és húzza részeket el egymástól.

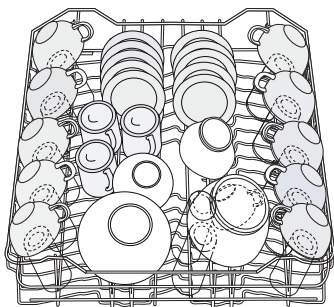


A visszaszereléshez hajtsa végre fordítva az eljárást.

Felső kosár

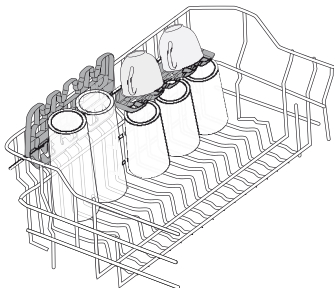
A felső kosár mélytányérok, salátástálak, csészék, poharak, lábasok és fedők számára van kialakítva.

Az edényeket úgy rendezze el a rácsokon és a rácsok alatt, hogy a víz minden felületet elérhessen.

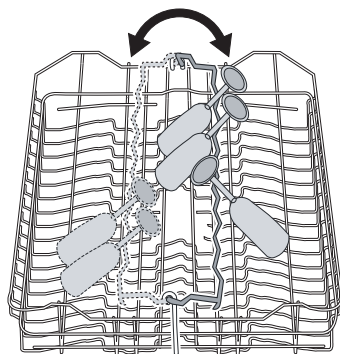


A hosszú talpú poharakat fejjel lefelé tegye bele a pohártartókba.

A magasabb darabokhoz a pohártartók felé kihajthatók.



A hosszú talpú poharakhoz (azok méretének és kiterjedésének megfelelően) állítsa a pohártartót bal vagy jobb oldali helyzetbe.



A középső tartóvillasor könnyen lehajtható a könnyebb bepakolás érdekében.

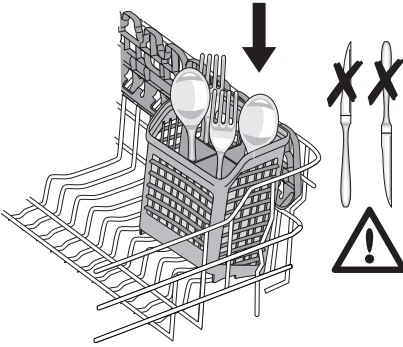


Mini evőeszközkosár

A felső kosár egy mini evőeszközkosárral van felszerelve.

! **Figyelem** SOHA NE TEGYEN KÉSEKET A MINI EVŐESZKÖZKOSÁRBA. EZZEL MEGELŐZHETI A KÉSZÜLÉK KÁROSODÁSÁT.

A mini evőeszközkosarat a felső kosár elülső részére kell helyezni, a bal vagy a jobb oldalra.



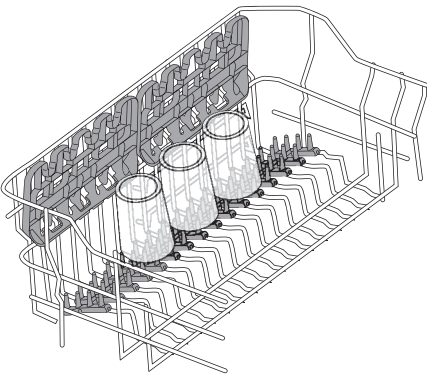
A behelyezhető evőeszközök mérete a felső kosár pozíciójától függ. Lásd a következő táblázatot.

Evőeszközméreték a mini evőeszközkosár-nál

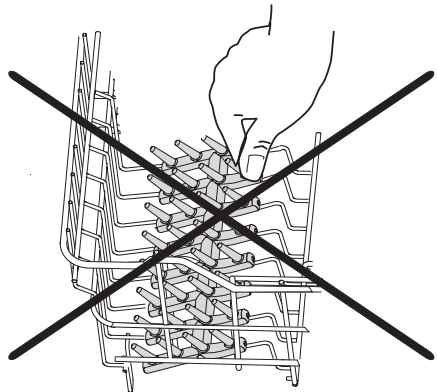
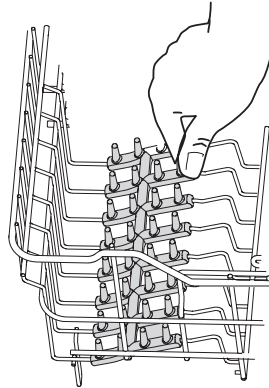
A felső kosár felső pozícióban	maximum 15 cm
A felső kosár alsó pozícióban	maximum 20 cm

Puha tüskék

A puha tüskék megakadályozzák, hogy az üvegedények elmozduljanak a mosogatási ciklus alatt, illetve amikor a felső kosarat mozgatják.



A puha tüskék helyes elhelyezését lásd az ábrákon. A még nagyobb pakolási rugalmasság érdekében ezek a kosár bal vagy jobb oldalára pozícionálhatók. Miután megfelelően elhelyezte, nyomja le őket erősen, és ellenőrizze, hogy nem mozognak.



! **Figyelem** AZ AJTÓ BECSUKÁSA ELŐTT GYŐZŐDJÖN MEG ARRÓL, HOGY A MOSOGATÓKAROK SZABADON TUDNAK FOROGNI.

A felső kosár magasságának beállítása

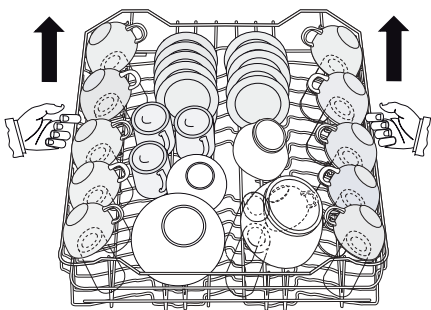
Nagyon nagyméretű tányérok mosogatásakor azok a felső kosár magasabbra helyezésével bepakolhatók az alsó kosárba.

Az edények maximális magassága az alsó kosárban

Felemelt felső kosárral	31 cm
Leengedett felső kosárral	27 cm

A felső kosár magasabbra állítása:

1. Ütközésig húzza ki a kosarat.
2. Óvatosan emelje fel mindkét oldalát, amíg a mechanika engedi, és a kosár stabilan áll.



A kosár leengedése az eredeti pozícióba:

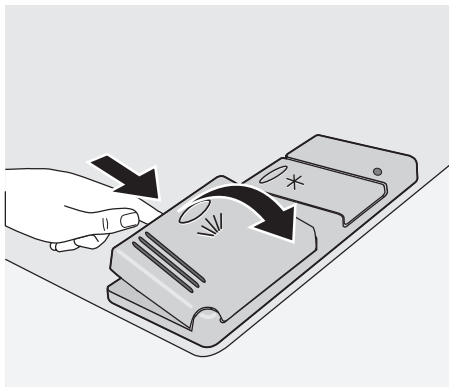
Mosogatószer használata

i Kizárólag kifejezetten mosogatógéphez való mosogatószeret használjon. Kérjük, tartsa be a gyártónak a mosogatószer csomagolásán feltüntetett adagolási és tárolási utasításait.

♻️ A megfelelőnél nem nagyobb mennyiségű mosogatószer használata csökkenti a környezetszennyezést.

A mosogatószer betöltése

1. Nyissa fel a fedelet.



2. Töltse fel mosogatószerrel a (1) mosogatószer-tartályt. Az adagolási mennyiséget a jelölések mutatják:

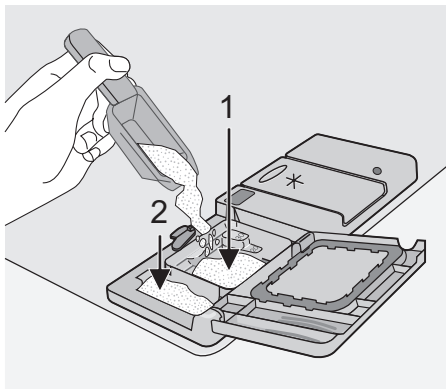
20 = körülbelül 20 g mosogatószer

30 = körülbelül 30 g mosogatószer.

1. Ütközésig húzza ki a kosarat.
2. Óvatosan emelje fel mindkét oldalát, majd hagyja, hogy a mechanika lassan leereszse, miközben tartja a kosarat.

i A kosarat mindig mindkét oldalánál fogva emelje fel illetve engedje le. Ha a felső kosár meg van emelve, azt javasoljuk, a pohártartó rácsokat a legalsóbb helyzetbe állítsa.

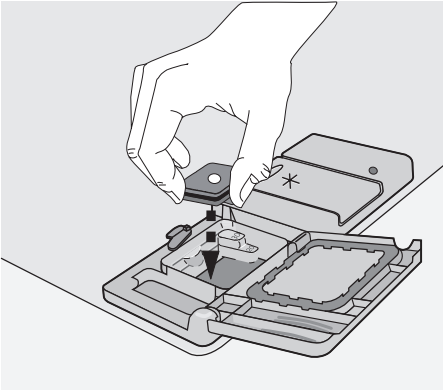
! **A mosogatógép bepakolása után mindig csukja be az ajtaját, mivel a nyitott ajtó veszélyforrást képezhet.**



3. Minden olyan programhoz, ami előmosogatást is tartalmaz, több mosogatószeret kell betölteni (5/10 g), amit az előmosogatásra szolgáló mosogatószer-tartályba kell betölteni (2).

Ez a mosogatószer az előmosogatás alatt kerül felhasználásra.

Mosogatószer-tabletták használatakor helyezze a tablettát az (1) rekeszbe



4. Csukja be a fedelet és nyomja le, amíg a helyére nem kattann.

- i** A különböző gyártóktól származó mosogatószer-tabletták különböző sebességgel oldódnak fel. Ezért egyes mosogatószer-tabletták a rövid mosogatóprogramok alatt nem képesek kifejteni teljes tisztítóhatásukat. Ezért kérjük, hogy mosogatószer-tabletták használata esetén hosszú mosogatóprogramokat válasszon, hogy biztosítsa a mosogatószer-maradványok teljes eltávolítását.

Multitab funkció

Ez a készülék rendelkezik "Multitab funkcióval", ami lehetővé teszi a "Multitab" kombinált mosogatótabletták használatát.

Ezek a termékek kombinált tisztító, öblítő és só funkcióval rendelkeznek. Tartalmazhatnak különböző más szereket is attól függően, milyen fajta tablettákat választott ("3 az 1-ben", "4 az 1-ben", "5 az 1-ben" stb.). Ellenőrizze, hogy ezek a mosogatószerek alkalmasak-e az Önnél mért vízkeménységhez. Lásd a gyártó utasításait.

Ez a funkció a kiválasztását követően az összes következő mosogatóprogramnál is bekapcsolva marad.

Ennek a funkciónak a kiválasztásával a só- és öblítőszerek beáramlás automatikusan kikapcsol, és a só és öblítőszerek jelzőfényei is kikapcsolnak.

A "Multitab funkció" használatával a programok időtartama megváltozhat. Ebben az esetben a program lefutási ideje a digitális kijelzőn automatikusan frissítésre kerül.

- i** A "Multitab funkció" a mosogatóprogram indítása előtt kapcsolja be/ki. A program futása közben a "Multitab funkció" **NEM** választható ki. Ha a "Multitab funkció" ki akarja kapcsolni, törölje a beállított programot, majd kapcsolja ki a "Multitab funkció". Ebben az esetben ismét be kell állítania a mosogatóprogramot (és a kívánt opciókat).

A Multitab funkció bekapcsolása/kikapcsolása

A Multitab funkció bekapcsolásához nyomja meg a Multitab gombot. A megfelelő jelzőfény felgyullad.

A funkció kikapcsolásához nyomja meg ismét a Multitab gombot. A megfelelő jelzőfény kialszik.

- i** **Ha a száradási eredmények nem kielégítőek, a következőket javasoljuk:**

1. Az öblítőszert-adagolót töltsse fel öblítőszerral.
2. Kapcsolja be az öblítőszert-adagolót.
3. Állítsa az öblítőszert adagolását 2. pozícióba.
 - Az öblítőszert bekapcsolása/kikapcsolása csak akkor lehetséges, ha a Multitab funkció be van kapcsolva.

Az öblítőszert-adagoló bekapcsolása/kikapcsolása

1. Nyomja meg a Be/Ki gombot. A mosogatógépnél beállítási módban kell lennie.
2. Tartsa egyszerre lenyomva a B és a C gombot, amíg az A, B és C funkciógombok jelzőfényei villogni nem kezdenek.
3. Nyomja meg a B funkciógombot. Az A és C funkciógombok jelzőfénye kialszik, miközben a B funkciógomb jelzőfénye tovább villog. A digitális kijelző az aktuális beállítást mutatja.

Od

Öblítőszert-adagoló kikapcsolva

Id Öblítőszer-adagoló bekapcsolva

4. A beállítás megváltoztatásához nyomja meg ismét a B funkciógombot, a digitális kijelző az új beállítást mutatja.
5. A művelet tárolásához a Be/Ki gombot megnyomva kapcsolja ki a mosogatógépet.

i **Ha úgy dönt, hogy visszatér a különálló mosogatószer használatára, a következőket tanácsoljuk:**

1. Kapcsolja ki a "Multi-tab funkciót".
2. Töltse fel újra a sótartályt és az öblítőszer-adagolót.
3. Állítsa a vízkeménység beállítását a legmagasabb szintre, és állítson be egy normál mosogatóprogramot edény betöltése nélkül.
4. Állítsa be a vízkeménységet a körzetében meglévő vízkeménységnek megfelelően.
5. Állítsa be az öblítőszer adagolását.

Mosogatóprogram kiválasztása és elindítása

Fontos Az opciókat a mosogatóprogram indítása előtt állítsa be. Amikor egy mosogatóprogram fut, nem állítható be semmilyen funkció. Ha be kell állítania egy opciót, törölje a mosogatóprogramot.

i A mosogatóprogram és a késleltetett indítás kiválasztását kissé nyitott ajtó mellett végezze. A program vagy a késleltetett indítás visszaszámlálás indítása csak az ajtó becsukása után történik meg. Addig lehetőség van a beállítások módosítására.

1. Ellenőrizze, hogy a kosarak megfelelően vannak-e bekapcsolva, és hogy a szűrőkarok szabadon tudnak-e forogni.
2. Ellenőrizze, hogy a nyitva van-e a vízcsap.
3. Nyomja meg a be/ki gombot. A készüléknek beállítási módban kell lennie.
4. Állítsa be a kívánt mosogatóprogramot. További részletekért lapozza fel a "Mosogatóprogramok" c. szakaszt.
5. Csukja be a készülék ajtaját, a program automatikusan elindul.

Program beállítása és elindítása késleltetett indítással

1. Állítsa be a mosogatóprogramot. Nyomja le a késleltetett indítás gombot, amíg a késleltetési időtartamra vonatkozóan az órák száma meg nem látható villogva a digitális kijelzőn. A késleltetés jelzőfénye felgyullad.
2. Csukja be a készülék ajtaját, a visszaszámlálás automatikusan elindul.
3. A visszaszámlálás 1 órás lépésekben történik.
4. Az ajtó kinyitása megszakítja a visszaszámlálást. Zárja be az ajtót; a visszaszámlálás attól a ponttól fog folytatódni, ahol megszakadt.

5. Ha a késleltetett indítási idő letelt, a program automatikusan elindul. A késleltetett indítás jelzőfénye kialszik.

! **Vigyázat Folyamatban lévő mosogatóprogramot KIZÁRÓLAG feltétlenül szükséges esetben szakítson meg vagy töröljön. Figyelem! Az ajtó kinyitásakor forró gőz szökhet ki. Óvatosan nyissa ki az ajtót.**

Folyamatban lévő mosogatóprogram megszakítása

- Nyissa ki a mosogatógép ajtaját; a program ekkor leáll. Zárja be az ajtót; a program attól a ponttól fog folytatódni, ahol megszakították.

Folyamatban lévő késleltetett indítás vagy mosogatóprogram törlése

- Nyomja meg és tartsa lenyomva a Törlés gombot, amíg a digitális kijelzőn 2 vízszintes sáv nem látható.
- A késleltetett indítás törlése törli a mosogatóprogramot is. Ismét ki kell választania a mosogatóprogramot.
- Ha egy új mosogatóprogramot választ ki, ellenőrizze, hogy van-e mosogatószer a mosogatószer-adagolóban.

A mosogatóprogram vége

A készülék automatikusan leáll. Egy hangjelzés tájékoztatja a mosogatóprogram végétől.

1. Nyissa ki a készülék ajtaját.
 - A digitális kijelzőn nulla jelenik meg, a hangjelzőfénye világít.

2. Kapcsolja ki a készüléket.
3. Hagyja a készülék ajtaját résnyire nyitva néhány percig, mielőtt kipakolja az edényeket; így kicsit lehűlnek, és a száradás is jobb minőségű lesz.

i Ha az energiatakarékos funkció be volt állítva, az edények nedvesek lehetnek, amikor a program befejeződött. Javasoljuk, hogy a készülék ajtaját hagyja félig nyitva, hogy az edények természetes úton megszáradhassanak

Készenléti mód

Ha nem kapcsolja ki a készüléket a mosogatóprogram befejezésekor, a készülék au-

tomatikusan készenléti üzemmódba lép. A készenléti üzemmód csökkenti az energiafogyasztást.

Három perccel a program vége után az ősze jelzőfény kialszik, és a digitális kijelzőn egy vízszintes csík látható. Az optikai jel kialszik.

Nyomjon meg egy gombot (ne a be/ki gombot), hogy a készülék visszatérjen a program végi üzemmódba.

A mosogatógép kipakolása

- A forró edények érzékenyek az ütődésre. Éppen ezért meg kell várni, hogy az edények lehűljenek, mielőtt kipakolná a készülékből.
- Először az alsó kosarat, majd a felső kosarat ürítse ki; így a felső kosárban lévő víz nem fog rácsöpögni az alsó kosárban lévőkre.

- A mosogatógép ajtajának oldalain víz jelenhet meg, mivel a rozsdamentes acél jobban lehűlhet, mint az edények.

i **A mosogatóprogram befejeztével javasolt a mosogatógépet leválasztani a hálózatról és a vízcsapot elzárni.**

Mosogatóprogramok






Mosogatóprogramok

Program	Szennyezettség mértéke	Töltet típusa	Program leírása	Energiatakarékos ¹⁾
1 AUTO ²⁾	Bármely	Edények, evőeszközök, lábasok és fazekak	Előmosogatás Főmosogatás max. 45°C-on vagy 70°C-on 1 vagy 2 közbenső öblítés Befejező öblítés Szárítás	Választható, hatással van a mosogatóprogramra.
2 	Erősen szennyezett	Edények, evőeszközök, lábasok és fazekak	Előmosogatás Főmosogatás max. 70°C-on 2 közbenső öblítés Befejező öblítés Szárítás	Választható, hatással van a mosogatóprogramra.
3  ³⁾	Mérsékeltlen vagy enyhén szennyezett	Edények és evőeszközök	Főmosogatás max. 60°C-on Befejező öblítés	Választható, nincs hatása a mosogatóprogramra.
4 ECO ⁴⁾	Normál szennyezettségű	Edények és evőeszközök	Előmosogatás Főmosogatás max. 50°C-on 1 közbenső öblítés Befejező öblítés Szárítás	Választható, hatással van a mosogatóprogramra.

Program	Szennyezettség mértéke	Töltet típusa	Program leírása	Energiatakarékos ¹⁾
5 	Enyhén szennyezett	Edények és evőeszközök	Főmosogatás max. 55°C-on 1 közbenső öblítés Befejező öblítés	Választható, nincs hatása a mosogatóprogramra.
6 	Mérsékeltlen vagy enyhén szennyezett	Kényes cserép- és üvegedények	Főmosogatás max. 45°C-on 1 közbenső öblítés Befejező öblítés Szárítás	Választható, hatással van a mosogatóprogramra.
7 	Bármely	Részleges töltet (később ki lesz egészítve a nap során).	1 hideg öblítés (hogy az ételmaradványok ne tapadjanak). Ehhez a programhoz nincs szükség mosogatószerre.	Választható, nincs hatása a mosogatóprogramra.

- 1) Azoknál a programoknál, ahol az opcióknak hatása van, az energiamegtakarítás 10% és 25% között van.
- 2) Az Auto mosogatóprogram során az edényeken lévő szennyeződés mértékének meghatározása az alapján történik, hogy mennyire zavaros a víz. A program időtartama, a víz- és energiafogyasztás változhat; ez függ attól, hogy a készülék teljesen meg van-e töltve vagy csak részben, és hogy az edények enyhén vagy erősen szennyezettek-e. A víz hőmérséklete automatikusan 45°C és 70°C között kerül beállításra.
- 3) Ideális részlegesen megtöltött mosogatógép esetén. Ez egy tökéletes napi program, amely úgy készült, hogy megfeleljen egy 4 személyes család igényeinek, amely csak a reggeli és a vacsora edényeit és evőeszközeit kívánja betölteni.
- 4) Tesztprogram a bevizsgáló intézetek számára.

Fogyasztási értékek

Program	Időtartam (perc) ¹⁾	Energia (kWh)	Víz (liter)
1 AUTO	-	1,1 - 1,7	12 - 23
2 	-	1,8 - 2,0	23 - 25
3 	-	0,9	9
4 ECO	-	1,0 - 1,1	12 - 13
5 	-	1,0 - 1,2	11 - 12
6 	-	0,8 - 0,9	14 - 15
7 	-	0,1	4

1) A digitális kijelző a program időtartamát mutatja.

i A fogyasztási értékek útmutatásként szolgálnak, és a víznyomástól és víz hőmérséklettől, a hálózati feszültséginga-

dozásoktól, valamint az edények mennyiségétől.

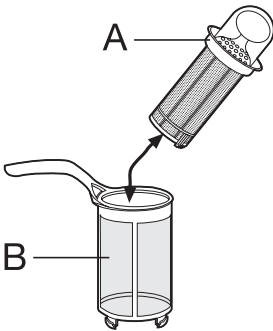
Ápolás és tisztítás

A szűrők tisztítása

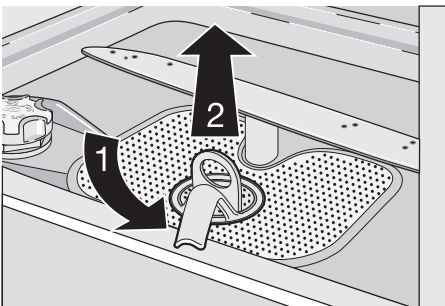
A szűrőket időnként meg kell tisztítani. A piszkos szűrők ronthatják a mosogatás eredményességét.

! **Vigyázat** A szűrők tisztítása előtt a készüléket ki kell kapcsolni.

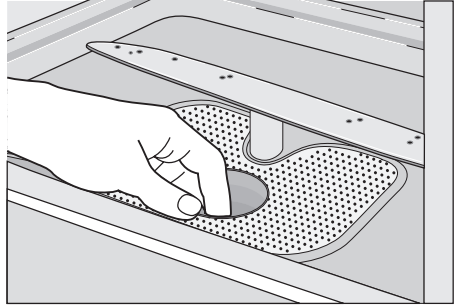
1. Nyissa ki az ajtót, vegye ki az alsó kosarat.
2. A mosogatógép szűrőrendszere egy durvaszűrőből (**A**), egy mikroszűrőből (**B**) és egy lapos szűrőből áll. A mikroszűrőn lévő nyél segítségével akassza ki a szűrőrendszert.



3. Forgassa el a nyelet az óramutató járásával ellentétes irányba 1/4 fordulattal, és vegye ki a szűrőrendszert



4. Fogja meg a durvaszűrőt (**A**) a kerek fogantyújánál fogva, és vegye ki a mikroszűrőből (**B**).
5. Az összes szűrőt alaposan mossa át folyó víz alatt.
6. Vegye ki a lapos szűrőt a mosogatógép alsó részéből, és mindkét oldalát tisztítsa meg alaposan.



7. Tegye vissza a lapos szűrőt a mosogatógép alsó részébe, és győződjön meg róla, hogy pontosan illeszkedik.
8. A durvaszűrőt (**A**) tegye bele a mikroszűrőbe (**B**), és nyomja össze őket.
9. A szűrőrendszert tegye vissza a helyére, és a nyélnek az óramutatók járásával megegyező irányba ütközésig történő elforgatásával rögzítse. Közben ügyeljen arra, hogy a lapos szűrő ne lógjon ki a mosogatógép alsó része fölé.

i **SOHA ne használja a mosogatógépet a szűrők nélkül. A szűrők nem megfelelő visszahelyezése és rögzítése lerontja a mosogatás hatékonyságát, és a készülék sérülését eredményezi.**

i **SOHA ne próbálja meg eltávolítani a szűrőkarokat.**

Ha a szűrőkarok furatai eltömődnének, a szennyeződést fogpiszkálószerrel távolítsa el.

Külső tisztítás

A mosogatógép és a kezelőpanel külső felületét nedves puha ruhával törölje át. Szükség esetén csak semleges mosogatószerrel használjon. Soha ne használjon súrolószert, súrolószivacsot vagy oldószert (acetont, trikloroetilént stb.).

Belső tisztítás

Az ajtó tömítéseit, a mosogatószer- és az öblítőszert-adagolót nedves ruhával rendszeresen meg kell tisztítani.

Azt javasoljuk, hogy 3 havonta futtasson le egy erősen szennyezett edényekhez alkalmas mosogatóprogramot mosogatószert beletöltésével, de edények nélkül.

A készülék üzemén kívül helyezése

Ha hosszabb ideig nem használja a mosogatógépet:

1. Húzza ki az elektromos csatlakozódugót a konnektorból, és zárja el a vízcsapot.
2. Résznyire hagyja nyitva a készülék ajtaját, hogy megelőzze a kellemetlen szagok képződését.
3. Tisztítsa ki a készülék belsejét.

Fagyveszély

A készüléket nem tárolja olyan helyen, ahol a hőmérséklet 0°C alá csökkenhet. Ha ez elkerülhetetlen, ürtse ki a készüléket, csukja

be a készülék ajtaját, csatlakoztassa le a befolyócsövet és ürtse ki.

A készülék mozgatása

Ha a mosogatógépet mozgatni kell (költözés stb.):

1. Húzza ki a csatlakozódugót a konnektorból.
2. Zárja el a vízcsapot.
3. Szerelje le a befolyó- és a kifolyócsövet.
4. A csövekkel együtt húzza ki a készüléket a helyéről.

A készüléket a szállítás alatt nem szabad túlságosan megdönteni.

Mit tegyek, ha...

A készülék nem indul el, vagy működés közben leáll.

Bizonyos problémák csupán a karbantartás vagy ápolás elmaradásából eredhetnek, és az alábbi táblázatban ismertetett tanácsok segítségével a szerviz kihívása nélkül is megoldhatók.

Nyissa ki az ajtót, és nézze meg, milyen hibakód látható a digitális kijelzőn. Kapcsolja ki a készüléket, mielőtt elvégezné az alább javasolt hibaelhárítási lépéseket.

Hibakódok és hiba	Lehetséges ok és megoldás
<ul style="list-style-type: none"> • szaggatott hangjelzés, • a digitális kijelzőn ,10 látható A készülék nem tölt be vizet.	<ul style="list-style-type: none"> • A vízcsap eltömődött vagy elvízkövesedett. Tisztítsa ki a vízcsapot. • A vízcsap el van zárva. Nyissa ki a vízcsapot. • Eltömődött a befolyócső szűrője (ha van). Tisztítsa meg a szűrőt. • A befolyócső elfektetése nem megfelelő, meg van törve, vagy össze van nyomódva. Ellenőrizze a befolyócső csatlakozását.
<ul style="list-style-type: none"> • szaggatott hangjelzés, • a digitális kijelzőn ,20 látható A készülék nem ereszt le a vizet.	<ul style="list-style-type: none"> • A szifon eltömődött. Tisztítsa ki a szifont. • A kifolyócső elfektetése nem megfelelő, meg van törve, vagy össze van nyomódva. Ellenőrizze a kifolyócső csatlakozását.
<ul style="list-style-type: none"> • szaggatott hangjelzés, • a digitális kijelzőn ,30 látható Az elárasztásvédelem aktiválódott.	<ul style="list-style-type: none"> • Zárja el a vízcsapot, és forduljon a helyi szervizközpontozhoz.
Meghibásodás	Lehetséges ok és megoldás
A program nem indul el	<ul style="list-style-type: none"> • A mosogatógép ajtaja nincs megfelelően csukva. Zárja be az ajtót. • A csatlakozódugó nincs bedugva. Dugja be a csatlakozódugót • A biztosíték kiégett az otthoni biztosítéktáblán. Cserélje ki a biztosítékot. • Késleltetett indítás van beállítva. Ha az edényeket azonnal el kell mosogatni, törölje a késleltetett indítást.

Miután ezeket az ellenőrzéseket végrehajtotta, kapcsolja be a készüléket, és zárja be az ajtót.

A program attól a ponttól fog folytatódni, ahol megszakadt.

Ha a rendelkezés vagy a hibakód ismét megjelenik, forduljon a szervizhez.

A fenti táblázatban nem ismertetett hibakódok megjelenése esetén, kérjük, forduljon a helyi szervizközponthoz.

Forduljon a helyi szervizközponthoz, megadva a mosogatógép modelljét (Mod.), termék-számát (PNC) és sorozatszámát (S.N.).

Ezek az információk a mosogatógép ajtajának oldalán lévő adattáblán találhatóak.

Annak érdekében, hogy ezek a számok mindig kéznél legyenek, azt javasoljuk, hogy írja fel őket:

Mod. :

PNC:

S.N. :

A mosogatás eredménye nem kielégítő

Az edények nem tiszták	<ul style="list-style-type: none"> Nem megfelelő programot választott ki. Az edényeket úgy rendezte el, hogy a víz nem képes elérni minden felületet. A kosarat nem szabad túlpakolni. A mosogatókarok nem forognak szabadon az edények helytelen elrendezése miatt. A mosogatógép alsó részében lévő szűrők piszkosak, vagy nincsenek a helyükön. Túl kevés mosogatószert töltött be, vagy egyáltalán nem töltött be mosogatószert. Ha az edényeken vízkőlerakódások láthatók; a sótartály üres, vagy a vízlágyítót nem a megfelelő szintre állította be. A kifolyócső csatlakoztatása nem megfelelő. A sótartály kupakja nincs megfelelően visszazárva.
Az edények nedvesek és homályosak	<ul style="list-style-type: none"> Nem használt öblítőszer. Az öblítőszer-adagoló üres.
A poharakon és az edényeken csíkok, tejféhér foltok vagy kékes bevonat látható	<ul style="list-style-type: none"> Csökkentse az adagolt öblítőszer mennyiségét.
Vízcseppek száradtak rá a poharakra és az edényekre	<ul style="list-style-type: none"> Növelje az adagolt öblítőszer mennyiségét. Lehet, hogy a mosogatószert az oka. Forduljon a mosogatószert gyártójának ügyfélszolgálatához.

Ha a probléma ezen ellenőrzések után is fennáll, forduljon a lakhelye szerinti szervizközponthoz.

Műszaki adatok

Gyártó védjegye	ELECTROLUX
Forgalmazó	Electrolux Lehel Kft. Háztartási Készülékek, 1142 Budapest, Erzsébet kir.-né út 87.
Típusazonosító	ESL 67050
Energiahatékonysági osztály (skála A-tól G-ig, ahol A - hatékonyabb: G - kevésbé hatékony)	A

A szabvány ciklus gyártó általi megnevezése, amelyre a címkén és az adatlapon található információ vonatkozik	4 ECO
Energiafelhasználás a szabvány ciklust alapul véve (a tényleges energiafelhasználás függ a készülék használatának a módjától) (kWh)	1.05
Tisztítási hatékonyság (skála A-tól G-ig, ahol A - magasabb: G - alacsonyabb)	A
Szárítási hatékonyság (skála A-tól G-ig, ahol A - magasabb: G - alacsonyabb)	A
A mosogatógép befogadó képessége szabványos teríték esetén	12 személyes
Vízfelhasználás a szabvány ciklus alapján (liter)	12
Szabvány ciklus programideje (perc)	160
Átlagos becsült évi energia- és vízfelhasználás 220 ciklusra kifejezve (kWh / liter)	231/2640
Szabvány ciklus alatti zajszint Db(A)	43
Méretek Szélesség (cm)	59,6
Magasság munkafelülettel (cm)	81,8 - 89,8
Max. mélység (cm)	55
Összteljesítmény (W)	2200
Hálózati víznyomás Minimum (bar) - Maximum (bar)	0,5 8

Tanácsok a bevizsgáló intézetek számára

A bevizsgálást az **EN 60704** szabvány szerint telepakolt készülékkel és a tesztprogram segítségével kell elvégezni (lásd a "Mosogatóprogramok").

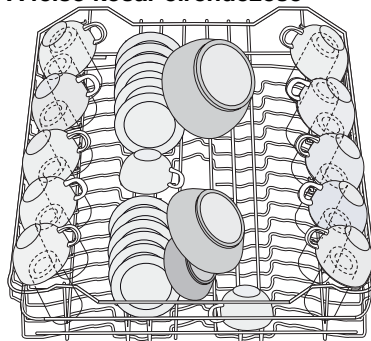
Az **EN 50242** szabvány szerinti bevizsgálást feltöltött sótartállyal és öblítőszer-adagolóval, valamint a tesztprogram segítségével kell elvégezni (lásd "Mosogatóprogramok").

Teljes töltet: 12 személyes teríték

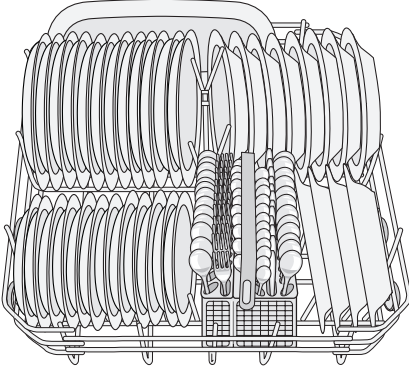
Szükséges mosogatószer-mennyiség:	5 g + 25 g (B típus)
Öblítőszer-adagoló beállítása	4. pozíció (III. típus)

- i** A bevizsgálást a következőképpen **KELL** elvégezni:
- Pohártartó **NÉLKÜL**,
 - Puha tuskék **NÉLKÜL**,
 - Mini evőeszközkosár **NÉLKÜL**.
- VEGYE KI ezeket az elemeket a felső kosárból.

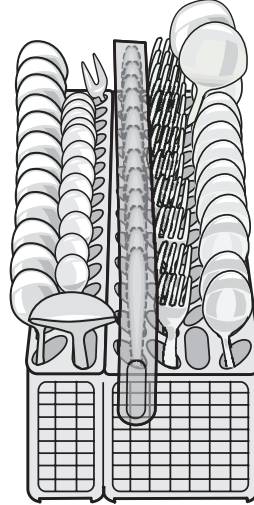
A felső kosár elrendezése



Az alsó kosár elrendezése



Az evőeszközkosár elrendezése



Üzembe helyezés

! **Vigyázat A készülék elektromos és/vagy vízvezeték-re való csatlakoztatásához szükséges munkákat kizárólag megfelelő képesítéssel rendelkező villanyszerelő és/vagy vízvezeték-szerelő végezheti el.**

A készülék felállítása előtt távolítson el minden csomagolóanyagot.

A mosogatógépet lehetőség szerint vízvezeték-csatlakozó csap és lefolyó közelében helyezze el.

A mosogatógépet úgy tervezték, hogy az konyhapult vagy a munkafelület alá beépíthető.

Figyelem! Gondosan kövesse a mosogatógép beépítésére és a bútorlap felszerelésére szolgáló mellékelt sablonon található utasításokat.

Nincs szükség további nyílásokra a mosogatógép szellőzése érdekében, csupán annyi nyílás szükséges, amilyen a befolyócső és a kifolyócső, valamint a hálózati tápkábel áthalad.

A készülék állítható lábakkal van felszerelve, ami lehetővé teszi a magasság beállítását.

Minden olyan műveletnél, aminek során hozzá lehet férni a belső alkatrészekhez, a mosogatógépet le kell választani a hálózatról. A készülék betolásakor ellenőrizze, hogy a befolyócső, a kifolyócső és a hálózati tápkábel ne legyen megtörve vagy összenyomva.

Rögzítés a szomszédos egységekhez

A mosogatógépet rögzíteni kell a feldőlés ellen.

Ezért ügyeljen arra, hogy a pult, amely alá a készüléket beszerelik, megfelelően hozzá legyen kapcsolva egy rögzített szerkezethez (szomszédos konyhaszekrényelem, fal).

Vízszintbe állítás

A megfelelő vízszintbe állítás alapvető feltétele az ajtó megfelelő záródásának és tömítésének.

Ha a készülék pontosan vízszintbe van állítva, az ajtó nem ütökzik a készülék egyik oldalához sem.

Ha az ajtó nem záródik megfelelően, az állítható lábak ki- illetve becsavarásával állítsa vízszintbe a készüléket.

Vízhálózatra csatlakoztatás

Csatlakozás a vízellátásra

A készülék a melegvíz-vezetékhez (max. 60°) és hidegvíz-vezetékhez egyaránt csatlakoztatható.

Amennyiben melegvíz-vezetékhez csatlakoztatja, jelentősen csökkentheti az energiafogyasztást. Ez azonban attól függ, hogyan történik a meleg víz előállítása. (Javasoljuk az alternatív energiaforrásokat, amelyek inkább környezetbarátak, mint pl. a napelemes panelek és a szélenergia.)

Ha a vízcsatlakoztatást saját maga végzi el, a készülék befolyócsővére szerelt feszítőanya egy 3/4"-os csőmenetes kifolyócsőhöz vagy egy olyan gyorskapcsolású csőkötéshez csatlakoztatható, mint például a Pressblock.

A víznyomásnak a "Műszaki adatok" című részben ismertetett határokon belül kell lennie. A helyi víznyomásra vonatkozóan a helyi vízművektől kérhet tájékoztatást.

A befolyócső nem törhet meg és nem nyomódhat vagy tekeredhet össze a csatlakoztatás közben.

A készülék befolyó- és kifolyócsöve a beszerelési igényektől függően az ellenanya segítségével balra vagy jobbra is elforgatható. **Az ellenanyát megfelelően kell rögzíteni a vízszivárgás megelőzése érdekében.**

Ha a készüléket új vízvezetékre vagy olyan vízvezetékre csatlakoztatja, ami hosszabb ideig használaton kívül volt, a befolyócső csatlakoztatása előtt néhány percig folyassa ki a vizet.

- i** NE használjon a csatlakoztatáshoz olyan csöveket, amelyeket korábban egy régi készülékhez használtak.
- i** Ez a készülék olyan biztonsági rendszerrel rendelkezik, ami megakadályozza, hogy a készülékben használt víz visszafolyhasson az ivóvíz-rendszerbe. A készülék megfelel a vonatkozó vízvezeték-szerelési előírásoknak.

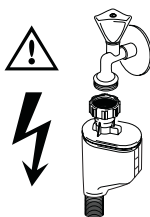
Befolyócső biztonsági szeleppel

A készülék felállítása előtt távolítson el minden csomagolóanyagot.

A mosogatógépet lehetőség szerint vízvezeték-csatlakozó csap és lefolyó közelében helyezze el.

- A biztonsági szelep elektromos vezetéke a duplafalú befolyócsőben van. A befolyócsövet vagy a biztonsági szelepet ne merítse víz alá.
- Ha a befolyócső vagy a biztonsági szelep megsérült, azonnal húzza ki a csatlakozódugót a konnektorból.
- A biztonsági szelepet is tartalmazó befolyócső cseréjét kizárólag helyi szervizközpont végezheti el.

! Vigyázat Veszélyes feszültség

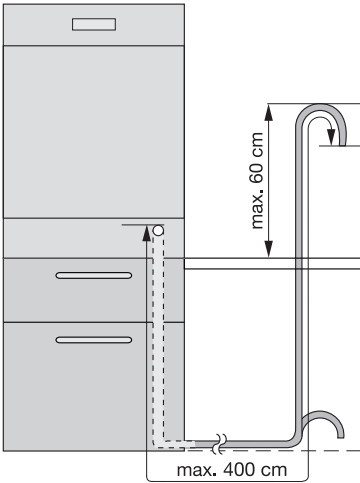


Rögzítés a szomszédos egységekhez

A mosogatógépet rögzíteni kell a feldőlés ellen.

1. A mosogatótálca szifoncsatlakozójához, a munkafelület alsó felületéhez rögzítve. Ez megakadályozza, hogy a szennyvíz a mosogatótálcaból befolyjon a készülékbe.
2. Egy szellőzőlyukkal ellátott, legalább 4 cm belső átmérőjű állócsőre.

A kifolyócső csatlakozójának maximálisan 60 cm magasan kell lennie a mosogatógép aljától.



A kifolyócső a mosogatógép jobb vagy bal oldala felé is nézhet.

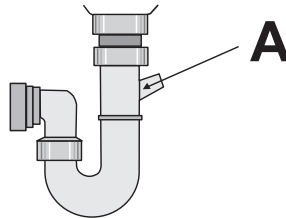
Ellenőrizze, hogy a kifolyócső ne legyen megtörve vagy összenyomva, mivel ez megakadályozhatja vagy lelassíthatja a víz leeresztését a készülékből.

A mosogatótálca dugóját nem szabad bedugni, miközben a készülék leereszti a vizet, mivel ezáltal a víz visszakerülhet a készülékbe.

A kifolyócső teljes hossza, beleértve bármilyen esetleges hosszabbítást, nem lehet 4 méternél hosszabb. A hosszabbító cső belső átmérője nem lehet kisebb a készülékhez adott cső átmérőjénél.

Hasonlóképpen a lefolyócsőre való csatlakoztatáshoz használt szerelvények belső átmérője sem lehet kisebb a készülékhez adott cső átmérőjénél.

Amikor a kifolyócsövet egy mosogató alatti szifonhoz csatlakoztatja, **az egész műanyag membránt (A) el kell távolítani.** A membrán teljes mértékű eltávolításának elmulasztása azt eredményezi, hogy a hosszabb-rövidebb időszak alatt felhalmozódó ételdarabkák eltömítik a mosogatógép kifolyócsővének szifonját



i Készülékeink olyan biztonsági szerkezettel vannak ellátva, ami megakadályozza a szennyezett víz visszafolyását a készülékbe. Ha a mosogató szifonjában visszacsapószelep van beépítve, az akadályozhatja a mosogatógép megfelelő leürítését. Ezért azt javasoljuk, hogy távolítsa el ezt a visszacsapó szelepet.

i A vízszivárgás elkerülése érdekében az üzembe helyezés után győződjön meg arról, hogy a vízcsatlakoztatások szorosan meg vannak húzva.

Elektromos csatlakoztatás

! **Vigyázat** Amikor nem használja tovább a készüléket:

A készülék első alkalommal történő használata előtt ellenőrizze, hogy az adattáblán feltüntetett feszültségértékek és áramtípus megegyezik a készülék üzembe helyezési helyén lévő hálózatával. A biztosítékok adatait szintén az adattábla tartalmazza

A csatlakozódugót mindig megfelelően felszerelt érintésbiztos konnektorba csatlakoztassa.


Elosztókat és hosszabbítókat tilos használni. Ez a túlmelegedés miatt tűzveszélyes lehet.

Szükség esetén cserélje ki az otthoni hálózati csatlakozóaljzatot. Ha a hálózati tápkábelt ki kell cserélni, forduljon a helyi szervizközponthoz. A csatlakozódugónak a készülék beépítése után is hozzáférhetőnek kell lennie.

Soha ne húzza ki a csatlakozódugót a kábelnél fogva. Mindig a dugaszt húzza.

A gyártó semmilyen felelősséget nem vállal a fenti biztonsági óvintézkedések betartásának elmulasztásáért.

Környezetvédelmi tudnivalók

A terméken vagy a csomagoláson található  szimbólum azt jelzi, hogy a termék nem kezelhető háztartási hulladékként. Ehelyett a terméket el kell szállítani az elektromos és elektronikai készülékek újrahasznosítására szakosodott megfelelő begyűjtő helyre. Azzal, hogy gondoskodik ezen termék helyes hulladékba helyezéséről, segít megelőzni azokat, a környezetre és az emberi egészségre gyakorolt potenciális kedvezőtlen következményeket, amelyeket ellenkező esetben a termék nem megfelelő hulladékkezelése okozhatna. Ha részletesebb tájékoztatásra van szüksége a termék újrahasznosítására vonatkozóan, kérjük, lépjen kapcsolatba a helyi önkormányzattal, a háztartási hulladékok kezelését végző szolgálattal vagy azzal a bolttal, ahol a terméket vásárolta.

Csomagolóanyag

A csomagolóanyagok környezetbarátak és újrahasznosíthatóak. A műanyag alkatrészek jelölések szerepelnek, pl. >PE<, >PS< stb. A csomagolóanyagokat kérjük a közösségi szelektív hulladékgyűjtés megfelelő tartályába bedobni.

Vigyázat

- Húzza ki a csatlakozódugót az aljzattól.
- Vágja el a hálózati tápkábelt, és helyezze a hulladékba.
- Helyezze hulladékba az ajtózárat. Ez megakadályozza, hogy a gyermekek bezárják magukat a készülékbe, veszélyeztetve saját életüket.

Electrolux. Thinking of you.

Düşüncelerinizi www.electrolux.com.tr adresinden bizimle daha fazla paylaşın

İçindekiler

Güvenlik Bilgileri	27	Bir Yıkama Programının Seçilmesi Ve	
Ürün Tanımı	29	Başlatılması	40
Kontrol Paneli	30	Bulaşıkların Makineden Çıkarılması	42
İlk Kullanım	31	Yıkama Programları	42
Su Yumuşatıcının Ayarlanması	31	Bakım Ve Temizlik	43
Bulaşık Makinesi Tuzunun Kullanımı	32	Servisi Aramadan Önce	45
Parlatıcı Bölmenin Doldurulması	33	Teknik Veriler	46
Günlük Kullanım	34	Test Enstitüleri İçin Bilgiler	46
Çatal-bıçaklar Ve Tabakların Yerleştirilmesi	35	Montaj	47
	35	Su Bağlantısı	48
Deterjan Kullanımı	39	Elektrik Ağılantısı	49
Multitab fonksiyonu	40	Çevreyle İlgili Bilgiler	50



Önceden haber verilmeksizin değişiklik yapma hakkı saklıdır.



Güvenlik Bilgileri



Kendi güvenliğinizi ve cihazın doğru kullanımını için cihazı monte etmeden ve ilk kez kullanmadan önce, bu kullanma kılavuzunu, ipuçları ve uyarı bilgileri de dahil dikkatle okuyunuz. Gereksiz hatalardan ve kazalardan kaçınmak için, cihazı kullanan tüm kişilerin cihazın kullanımıyla ve güvenlik özellikleriyle ilgili bilgiye sahip olması önemlidir. Bu kılavuzu saklayınız ve cihaz başka bir yere taşındığında veya satıldığında beraberinde veriniz, böylece cihazı kullanacak diğer kişilerin de cihaz ve güvenliği hakkında bilgi sahibi olması sağlanmış olur.

- Cihaz çalışmaktayken kapağını açmayınız, sıcak buhar çıkabilir.
- Bulaşık yıkama işlemi bitmeden önce hiçbir tabağı bulaşık makinesinden çıkartmayınız.
- Kullandıktan sonra, cihazın elektrik bağlantısını kesiniz ve su beslemesini kapatınız.
- Bu ürünün servis işlemleri sadece yetkili bir servis mühendisi tarafından yapılmalıdır ve sadece orijinal yedek parçalar kullanılmalıdır.
- Makineyi asla kendiniz tamir etmeye çalışmayınız. Deneyimsiz kişilerce yapılacak tamir işlemleri yaralanmaya veya cihazın ciddi şekilde anızalanmasına neden olur. Yerel yetkili servis merkezine başvurunuz. Daima orijinal yedek parça kullanılmasını isteyiniz.

Doğru kullanım

- Bu bulaşık makinesi, sadece makinede yıkanabilir özellikteki ev eşyalarının yıkanması için tasarlanmıştır.
- Bulaşık makinesine herhangi bir çözücü koymayınız. Bu tür maddeler bir patlamaya neden olabilir.
- Bıçaklar ve keskin uçlu diğer nesnelere sivri uçları aşağı gelecek şekilde çatal-bıçak sepetine veya yatay bir şekilde üst sepete konmalıdır.
- Sadece bulaşık makineleri için uygun ürünler (deterjan, tuz ve parlatıcı) kullanınız.

Genel güvenlik

- Fiziksel, duyuusal ve mental kapasiteleri düşük veya cihazın kullanımını hakkında deneyimi ve bilgisi olmayan kişiler (çocuklar da dahil) bu cihazı kullanmamalıdır. Bu kişiler cihazı, güvenliklerinden sorumlu olan bir kişinin denetimi altında veya cihazın kullanımı hakkında bu kişi tarafından bilgilendirilmek kaydıyla kullanabilir.

- Bulaşık makinesi deterjanları gözde, ağızda ve boğazda kimyasal yanıklara neden olabilir. Hayati tehlikeye sebep olabilir! Bulaşık makinesi deterjanı üreticisinin güvenlik talimatlarına riayet ediniz.
- Bulaşık makinenizdeki su içilmez. Makinenizde halen deterjan kalıntıları olabilir.
- Bulaşık koyarken ve çıkartırken açma haricinde, bulaşık makinesinin kapağını her zaman kapalı tutunuz. Bu şekilde, açık kapağa birisinin takılıp düşmesini ve yaralanmasını önlemiş olursunuz.
- Açık kapak üzerine oturmayınız veya basmayınız.

Çocuk emniyeti

- Bu cihaz, sadece yetişkinler tarafından kullanım için tasarlanmıştır. Çocukların cihazla oynamadıklarından emin olmak için denetim altında tutulmaları gerekir.
- Tüm ambalaj malzemelerini çocuklardan uzak tutunuz. Boğulma riski teşkil eder.
- Tüm deterjanları çocukların ulaşamayacağı güvenli bir yere koyunuz.
- Kapağı açıkken, çocukları bulaşık makinesinden uzak tutunuz.

Montaj

- Bulaşık makinenizde nakliyeden kaynaklanan bir hasar olup olmadığını kontrol edi-

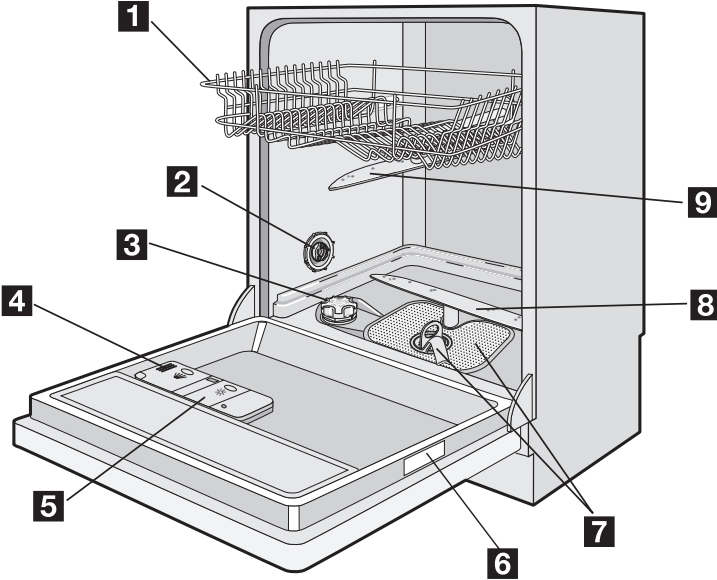
niz. Hasar görmüş bir makineyi asla elektrik prizine takmayınız. Eğer bulaşık makineniz hasarlı ise, satıcınızı arayınız.

- Kullanımdan önce tüm ambalaj malzemeleri çıkartılmalıdır.
- Bu cihazın montajı için gerekli elektrik ve su bağlantı işlemleri sadece kalifiye ve uzman bir kişi tarafından yapılmalıdır.
- Güvenlik sebeplerinden ötürü, bu ürünün özelliklerini herhangi bir şekilde değiştirmek veya ürünü modife etmeye çalışmak tehlikelidir.
- Elektrik besleme kablosunda ve su hortumlarında hasar varsa; veya eğer kontrol paneli, cihazın üst kısmı ya da taban bölgesi cihazın içine direk erişimin mümkün olabileceği bir şekilde hasar görmüşse, bulaşık makinesini asla kullanmayınız. Herhangi bir riskten kaçınmak için yerel Yetkili Servisinizle temasa geçiniz.
- Hidrolik ve elektrikli bileşenlerine zarar vermemek için, bulaşık makinesinin hiçbir yanı asla delinmemelidir.



Uyarı Elektrik ve su bağlantısı için ilgili paragraflarda verilen talimatlara dikkatlice riayet ediniz.

Ürün Tanımı



- 1 Üst sepet
- 2 Su sertliği ayar düğmesi
- 3 Tuz haznesi
- 4 Deterjan çekmecesi
- 5 Parlatici çekmecesi
- 6 Bilgi etiketi
- 7 Filtreler
- 8 Alt püskürtme kolu
- 9 Üst püskürtme kolu

Dahili ışık

Bu cihazda, kapısını açtığınız zaman yanan ve kapattığınız zaman da sönen dahili bir aydınlatma lambası vardır.

! **Uyarı** Gözle görülebilir led ışığı yayılımı! direk olarak ışığa bakmayınız.

IEC 60825-1: 1993 + A1:1997 + A2:2001 uyarınca, iç aydınlatma lambasında SINIF 2 LED lambası kullanılmıştır.
Emisyon dalga boyu: 450 nm

Yayılan maksimum güç: 548 µW

i Eğer lambayı değiştirmeniz gerekirse, yerel yetkili servisimize başvurunuz.

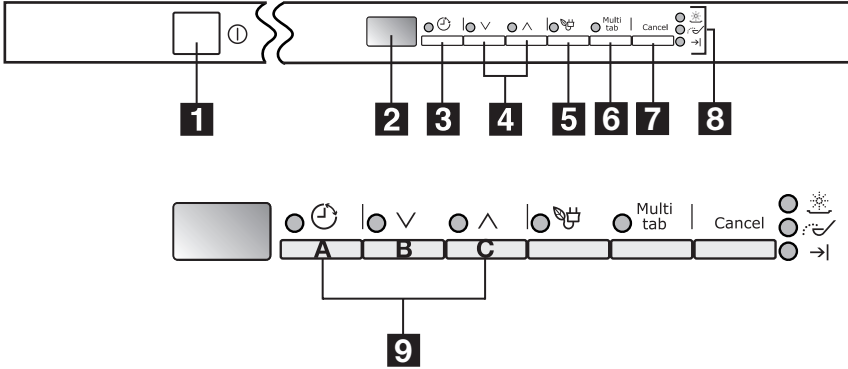
Optik sinyal

Yıkama programı başlatıldıktan sonra, cihazın kapağının altındaki zeminde nokta şeklinde bir optik sinyal görünür.

Eğer cihazı kapaklı bir mobilya ünitesi içine monte ederseniz, bu optik sinyal artık görülemez.


Optik sinyal	
Sabit kırmızı ışık	Bir yıkama programının çalıştığını belirtir. Program başladığı zaman yanar. Yıkama programı sona erdiğinde söner.
Yanıp sönen kırmızı ışık	Cihazdaki bir arızayı belirtir.
Sabit yeşil ışık	Yıkama programının sona erdiğini belirtir.

Kontrol Paneli



- 1 Açma / Kapama tuşu
- 2 Dijital gösterge
- 3 Gecikmeli başlatma tuşu
- 4 Program seçme tuşları
- 5 Enerji tasarrufu tuşu
- 6 Multitab tuşu (Multitab)
- 7 İptal tuşu (Cancel)
- 8 Gösterge ışıkları
- 9 Fonksiyon tuşları

Gösterge ışıkları

 1)	Parlatıcı bittiği zaman yanar.
 1)	Özel tuz bittiği zaman yanar.
	Bir yıkama programı sona erdiğinde yanar.

1) Tuz ve parlatıcı gösterge ışıkları, tuz ve / veya parlatıcı eklenmesi gerekli olsa bile bir yıkama programı devam ederken asla yanmazlar.

Dijital gösterge

Dijital gösterge aşağıdakileri gösterir:

- Su yumuşatıcının ayarlandığı su sertlik seviyesi,
- Yıkama programına karşılık gelen numara,
- Çalışan programın tamamlanması için kalan süre,
- Parlatıcı bölmesinin aktive edilmesi / devre dışı bırakılması (**SADECE** 'Multitab' fonksiyonu aktifken),
- Yıkama programının sonu (dijital göstergede sıfır rakamı görüntülenir),
- Gecikmeli başlatma için geri sayım,
- Cihazın arızası ile ilgili arıza kodları,
- Sesli sinyallerin aktive edilmesi / devre dışı bırakılması.

Gecikmeli başlatma tuşu

Programının başlamasını 1 ile 19 saat arasında bir süre için erteleyebilirsiniz. Bu fonksiyonun ayarlanması ile ilgili bilgi için 'Bir yıkama programının seçilmesi ve başlatılması' bölümüne bakınız.

Program seçme tuşları

Seçilmek istenen programın numarası göstergede görüntülenene kadar bu tuşlardan birine basınız. Detaylı bilgi için 'Yıkama programları' tablosuna bakınız.

Enerji tasarrufu tuşu

Bu fonksiyon, kurutma aşamasında sıcaklığı düşürür. Enerji tasarrufu %10 ile %25 arasındadır.

i Programın sonunda tabaklar ıslak olabilir. Böyle bir durumda, bulaşık makinesinin kapağını açmanızı, aralık halde bırakmanızı ve tabakları doğal şekilde kurutmaya bırakmanızı öneririz.

Bu fonksiyon, tüm yıkama programları için seçilebilir. Tuşa bastığınızda, karşılık gelen gösterge ışığı yanar.

Enerji tasarruf fonksiyonunun bazı programlar üzerinde bir etkisi yoktur. Enerji tasarruf fonksiyonunun etkili veya etkisiz olduğu programların listesi için 'Yıkama programları' bölümüne bakınız.

Multitab tuşu

Kombi deterjan tabletlerini kullanırken (3'ü 1 arada, 4'ü 1 arada, 5'i 1 arada, vs.) bu fonksiyonu ayarlayınız.

'Multitab fonksiyonu' bölümüne bakınız.

İptal tuşu

Bu tuşu kullanarak, bir yıkama programını veya ayarlanmış bir gecikmeli başlatmayı iptal edebilirsiniz.

Fonksiyon tuşları (A, B ve C)

Aşağıdaki fonksiyonlar bu tuşların yardımıyla ayarlanabilir:

- Su yumuşatıcı seviyesinin ayarlanması,
- Parlatici bölmesinin Multitab fonksiyonu aktifken aktive edilmesi / devre dışı bırakılması,

İlk Kullanım

Bulaşık makinenizi ilk defa kullanmadan önce:

- Elektrik ve su bağlantılarının montaj talimatlarına uygun yapıldığından emin olunuz.
- Cihazın içindeki tüm ambalaj malzemelerini çıkartınız.
- Su yumuşatıcı seviyesinin ayarlanması
- Tuz haznesine 1 litre su koyunuz ve sonra bulaşık makinesi tuzu koyunuz

Su Yumuşatıcının Ayarlanması

Bulaşık makinesi, su sisteminde bulunan ve cihazın çalışmasına zararlı veya ters etkisi bulunan mineralleri ve tuzları gidermek için tasarlanmış bir su yumuşatıcı ile donatılmıştır. Bu minerallerin ve tuzların içeriği ne kadar yüksek olursa, su da o kadar sert olur.

- Sesli sinyallerin aktive edilmesi / devre dışı bırakılması.

Ayarlama modu

Açma / Kapama tuşuna basınız. Eğer program seçme tuşlarının ışıkları yanarsa ve dijital göstergede 2 yatay çizgi görüntülenirse, cihaz ayarlama modunda demektir.

- i** Aşağıda yazılı işlemleri yaparken;
- bir yıkama programını seçerken,
 - su yumuşatıcı seviyesini ayarlarken,
 - parlatici kullanımını aktive ederken / devre dışı bırakırken,
 - sesli sinyalleri aktive ederken / devre dışı bırakırken,
- cihazın ayarlama modunda **OLMASI GEREKTİĞİNİ** asla unutmayınız.

Açma / Kapama tuşuna basınız. Eğer program seçme tuşlarının ışıkları yanarsa ve dijital göstergede bir programın süresi (dakika olarak) görüntülenirse, bu durum, en son çalıştırılan veya seçilen programın hala ayarlı olduğu anlamına gelir. Bu durumda, ayarlama moduna dönmek için, programın iptal edilmesi gerekir.

Ayarlanmış bir programı veya devam eden bir programı iptal etmek için

- İptal tuşuna basınız ve dijital göstergede 2 yatay çizgi görüntülenene kadar basılı tutunuz. Program iptal edilmiştir ve cihaz şimdi ayarlama modundadır.

- Parlatici haznesini doldurunuz.

i Eğer kombi deterjan tabletleri kullanılmak istiyorsanız, örneğin: "3'ü 1 arada", "4'ü 1 arada", "5'i 1 arada" vs. fonksiyonunu ayarlayınız. ('Multitab fonksiyonu' bölümüne bakınız).

sertliği eşdeğer ıskalalarda ölçülür; Alman derecesi (°dH), Fransız derecesi (°TH) ve mmol/l (litre başına milimol - su sertliğinin uluslararası birimi).

Yumuşatıcı, bölgenizdeki suyun sertliğine göre ayarlanmalıdır. Yerel su idareniz, bölgenizdeki suyun sertliği hakkında size bilgi verebilir.

- i** Su yumuşatıcı iki şekilde ayarlanmalıdır: Su sertliği ayar düğmesini kullanmak su-

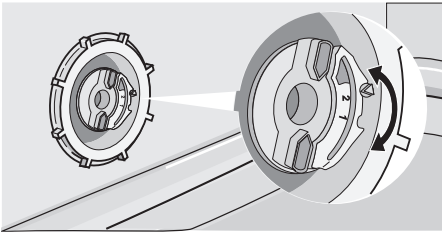
retile manuel olarak ve elektronik olarak.

Su sertliği			Su sertlik ayarının yapılması		Tuz kullanımı
°dH	°TH	mmol / l	Manuel	Elektronik	
51 - 70	91 - 125	9,1 - 12,5	2	seviye 10	var
43 - 50	76 - 90	7,6 - 9,0	2	seviye 9	var
37 - 42	65 - 75	6,5 - 7,5	2	seviye 8	var
29 - 36	51 - 64	5,1 - 6,4	2	seviye 7	var
23 - 28	40 - 50	4,0 - 5,0	2	seviye 6	var
19 - 22	33 - 39	3,3 - 3,9	2	seviye 5	var
15 - 18	26 - 32	2,6 - 3,2	1	seviye 4	var
11 - 14	19 - 25	1,9 - 2,5	1	seviye 3	var
4 - 10	7 - 18	0,7 - 1,8	1	seviye 2	var
< 4	< 7	< 0,7	1	seviye 1	yok

Manuel olarak ayarlama

- i** Bulaşık makinesi, fabrikada 2 pozisyonuna ayarlanmıştır.

1. Bulaşık makinesinin kapağını açınız.
2. Alt sepeti bulaşık makinesinden çıkartınız.
3. Su sertlik ayar düğmesini pozisyon 1 veya 2'ye getiriniz (tabloya bakınız).
4. Alt sepeti yerine geri takınız.



Elektronik ayarlama

- i** Bulaşık makinesi, fabrikada seviye 5'e ayarlanmıştır.

1. Açma / Kapama tuşuna basınız. Bulaşık makinesi ayarlama modunda olmalıdır.
2. B ve C fonksiyon tuşlarına aynı anda basınız ve A, B ve C fonksiyon tuşlarının ışık-

- ları yanıp sönmeye başlayıncaya kadar basılı tutunuz.
3. Fonksiyon tuşu A'ya basınız, fonksiyon tuşu A'nın ışığı yanıp sönmeye devam ederken, fonksiyon tuşları B ve C'nin ışıkları söner. Dijital göstergede geçerli seviye görüntülenir ve aralıklı çalan bir dizi sesli sinyal işittir.

Örnekler:

5 L sembolünün görüntülenmesi, 5 aralıklı sesli sinyal, duraklama, vs. = seviye 5
10 L sembolünün görüntülenmesi, 10 aralıklı sesli sinyal, duraklama, vs. = seviye 10

4. Seviyeyi değiştirmek için, fonksiyon tuşu A'ya basınız. Tuşa her basıldığında seviye değişecektir. (Yeni bir seviye seçimi için tabloya bakınız).

Örnekler: Eğer geçerli seviye 5 ise, fonksiyon tuşu A'ya bir kez bastığınızda, seviye 6 seçilecektir.

Eğer geçerli seviye 10 ise, fonksiyon tuşu A'ya bir kez bastığınızda, seviye 1 seçilecektir.

5. İşlemi kaydetmek için, Açma / Kapama tuşuna basarak bulaşık makinesini kapatınız.

Bulaşık Makinesi Tuzunun Kullanımı



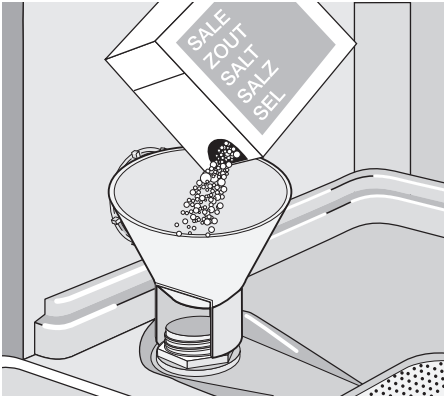
Uyarı

<http://www.markabolt.hu/>

Sadece, bulaşık makinesinde kullanım için tasarlanmış tuzları kullanınız. Bulaşık makinesinde kullanım için tasarlanmamış olan diğer tüm tuz tipleri, özellikle de yemek tuzu, su yumuşatıcıya zarar verir. Sadece komple yıkama programlarından birini başlatmadan hemen önce tuz koyunuz. Böylece, tuz veya tuzlu suyun paslanmaya neden olabilecek şekilde makinenin altında belirli bir süre kalması önlenmiş olur.

Doldurmak için:

1. Makinenin kapağını açınız, alt sepeti çıkartınız ve saatin tersi yönünde döndürerek tuz haznesinin kapağını sökünüz.
2. Hazneye 1 litre su koyunuz (**sadece ilk kez tuz koymadan önce bunu yapmak gereklidir**).
3. Ürünle birlikte verilen huniyi kullanarak, tam doluncaya kadar hazneye tuz doldurunuz.



4. Vida dışlarında veya conta üzerinde hiçbir tuz izi olmadığından emin olarak kapağı yerine geri takınız.
5. Bir klik sesi işitilip durana kadar saat yönünde döndürerek kapağı geri takınız.

i Tuz doldururken üniteden su taşması olursa endişelenmeyin, bu gayet normaldir.

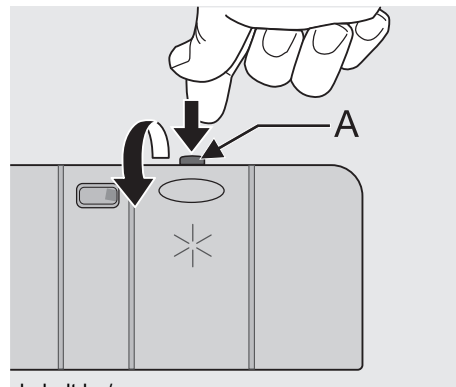
i **Kontrol panelindeki tuz göstergesi ışığı, bulaşık makinesinin çalıştığını varsayarak, tuz eklendikten sonra 2-6 saat daha yanık kalabilir. Eğer çözülmesi uzun zaman alan tuzlar kullanıyorsanız, bu süre daha uzun olabilir. Makinenin çalışması bu durumdan etkilenmez.**

Parlatıcı Bölmenin Doldurulması

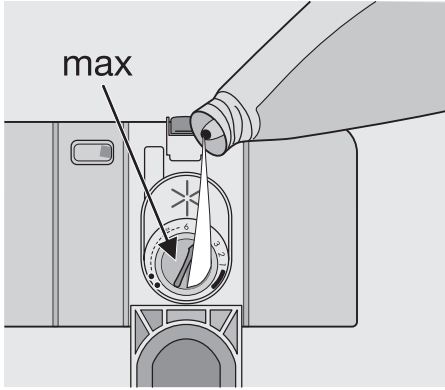
! **Uyarı** Sadece bulaşık makineleri için özel üretilmiş parlatıcıları kullanınız. Parlatıcı çekmecesine asla başka maddeler koymayınız (örneğin; bulaşık makinesi temizleme ajanı, sıvı deterjan). Bu durum cihaza zarar verir.

i Parlatıcı, iyi bir durulama sağlar ve kurutmadan sonra leke ve çizik kalmasını önler. Parlatıcı, son durulamada otomatik olarak eklenir.

1. Kilit açma tuşuna (A) basarak hazneyi açınız.



2. Hazneye parlaticıyı koyunuz. Maksimum doldurma seviyesi "max" işareti ile belirtilmiştir.

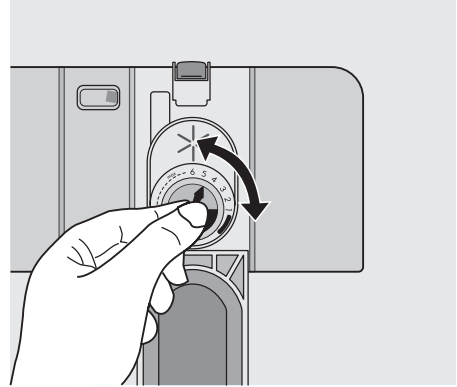


Parlaticı çekmecesini yaklaşık 110 ml parlaticı alır, bu da doz ayarına bağlı olarak 16 ile 40 bulaşık yıkama devri için yeterlidir.

3. Her doldurmadan sonra kapağı kapatınız.

i Doldurma esnasında parlaticı dökülürse, bir sonraki yıkamada aşırı köpük oluşumunu önlemek için emici bir bezle siliniz.

Alınan yıkama ve kurulama sonuçlarına göre, 6 pozisyonlu seçme düğmesi yardımıyla parlaticı dozunu ayarlayınız (pozisyon 1 - minimum doz, pozisyon 6 - maksimum doz). Dozun fabrika ayarı pozisyon 4'tür. Yıkamadan sonra tabaklarda su damlaları veya kireç lekeleri varsa dozu artırınız. Eğer tabakların üstünde yapışkan beyazımsı çizgiler veya cam eşyalarla bıçakların üstünde mavimsi bir tabaka varsa dozu azaltınız.



Günlük Kullanım

- Bulaşık makinesi tuzu veya parlaticısı eklemenin gerekli olup olmadığını kontrol ediniz.
- Çatal-bıçakları ve tabakları bulaşık makinesine koyunuz.
- Deterjan koyunuz.
- Çatal-bıçaklar ve tabaklar için uygun bir yıkama programı seçiniz.
- Yıkama programını başlatınız.

Faydalı tavsiyeler ve ipuçları

Süngerler, ev temizlik bezleri ve suyu emebilecek diğer eşyalar bulaşık makinesinde yıkanmamalıdır.

- Tabakları yerleştirmeden önce:
 - Üzerindeki yemek kalıntılarını ve artıkları çıkartınız.
 - Tavalardaki yanmış yemek kalıntılarını yumuşatınız.
- Tabakları ve çatal-bıçakları koyarken, lütfen unutmayınız ki:

- Tabaklar ve çatal-bıçaklar, püskürtme kollarının hareketini engellememelidir.
- Kupalar, bardaklar, tavalar vs. gibi içi boş eşyaları ağızları aşağı bakacak şekilde yerleştiriniz, böylece içlerinde veya derin kısımlarında su kalmaz.
- Tabaklar ve çatal-bıçaklar birbirinin üzerine veya birbirlerini kapatacak şekilde konmamalıdır.
- Bardakların zarar görmesini önlemek için birbirlerine temas etmemelerini sağlayınız.
- Küçük eşyaları çatal-bıçak sepetine koyunuz.
- Plastik eşyalar ve yapışmaz kaplamalı tavalara su damlalarını tutarlar; porselen ve çelik eşyalar gibi bu eşyalar da kurumazlar.
- Hafif parçalar (plastik kaplar, vs.) üst sepete yerleştirilmelidir ve hareket etmeyecek şekilde düzenlenmelidir.

Aşağıda belirtilen çatal-bıçakların ve tabakların bulaşık makinesinde yıkanmaları

Uygun olmayanlar:

- Ahşap, boynuz, çiniden yapıma veya mücevher süslü sapı olan çatal-bıçaklar.
- Isıya dayanıklı olmayan plastik eşyalar.
- Yapışkanlı ve ısıya dayanıklı olmayan parçaları olan eski çatal-bıçaklar.
- Eklemlili çatal-bıçaklar veya tabaklar.
- Kalay-kurşun alaşımı veya bakır eşyalar.
- Kurşun kristal bardak.
- Paslanmaz özellikteki çelik eşyalar.
- Ahşap büyük tabaklar.
- Sentetik elyaftan yapılmış eşyalar.

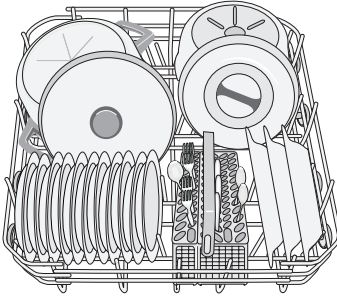
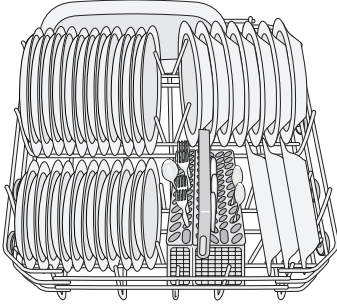
Sınırlı derecede uygun olanlar:

- Taştan yapılmış eşyaları, sadece eğer üretici tarafından bulaşık makinesinde yıkanabileceği belirtilmişse bulaşık makinesinde yıkayınız.
- Sırlı parçalar makinede sıkça yıkanırda solabilir.
- Gümüş ve alüminyum parçalar, yıkama esnasında renk atarlar. Yumurta beyazı, yumurta sarısı ve hardal gibi artıklar genelde renk atmasına neden olur ve gümüşte leke yapar. Dolayısıyla, eğer gümüş parçalar kullanımdan hemen sonra yıkanmayacaksa üzerindeki artıkları daima hemen siliniz.

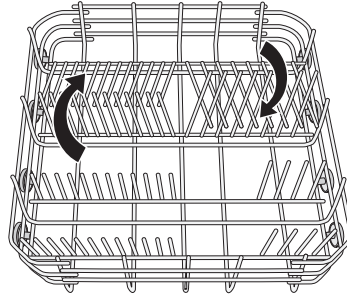
Çatal-bıçaklar Ve Tabakların Yerleştirilmesi

Alt sepet

Alt sepet, kulplu tencereleri, tencere kapaklarını, tepsileri, salata kaplarını, çatal-bıçakları vs. koymak için tasarlanmıştır. Servis tabakları ve büyük kapaklar, püskürtme kollarının rahatça dönebilmesi için sepetin kenarlarına yerleştirilmelidir.



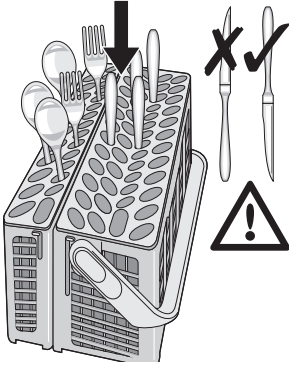
Alt sepetteki gözler, tencereleri, tavaları ve kapları koyabilmeniz için düz bir şekilde yatırılabilir.



Çatal-bıçak sepeti

- ⚠ Ucu yukarı bakacak şekilde yerleştirilen uzun bıçaklar potansiyel bir tehlikedir. Dilimleme bıçağı gibi uzun ve / veya keskin çatal-bıçak parçaları üst sepete yatay olarak yerleştirilmelidir. Bıçaklar gibi keskin eşyaları koyarken veya çıkartırken dikkatli olunuz.

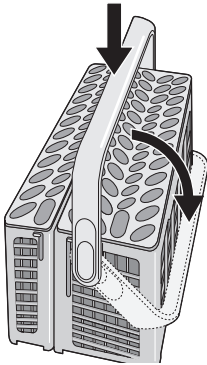
Çatallar ve kaşıklar kulpları aşağıya gelecek şekilde, bıçaklar ise sapları yukarı gelecek şekilde portatif çatal-bıçak sepetine yerleştirilmelidir.



Eğer kulpları alt püskürtme kolunu engelleyecek şekilde sepetin altından dışarı çıkarsa, çatal-bıçakları kulpları yukarı gelecek şekilde yerleştiriniz.

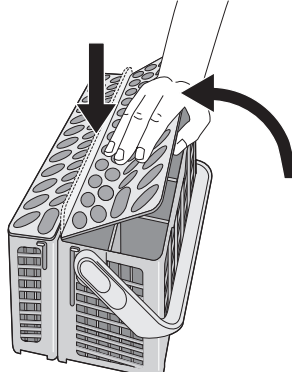
Birbirlerine yapışmalarını önlemek için, kaşık-ları diğer çatal-bıçaklarla karışık halde koyunuz.

Çatal-bıçak sepetine yerleştirme işlemi daha kolay bir şekilde yapmanız için, çatal-bıçak sepetinin kulpunu aşağı indiriniz.

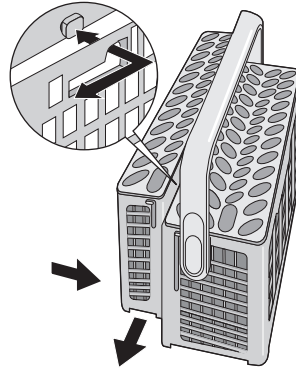


En iyi sonucu elde etmek için, çatal-bıçak ızgarası kullanmanızı tavsiye ederiz.

Eğer çatal-bıçakların boyutu ve ebadı ızgara kullanımına imkan tanımıyorsa, ızgaralar çok kolay bir şekilde içine gizlenebilir.



Çatal-bıçak sepeti, daha esnek bir yerleştirme sağlamak için ayrılabilir iki kısımdan oluşmaktadır. İki kısmı ayırmak için, ters yönlerde yatay olarak kaydırınız ve ayırınız.

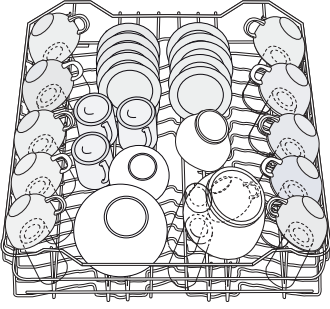


Tekrar birleştirmek için, bu işlemin tersini yapınız.

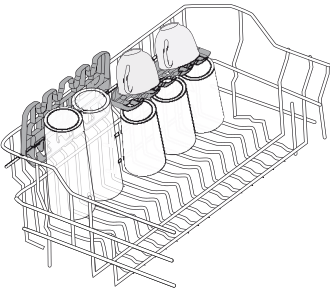
Üst sepet

Üst sepet, çay tabakları, salata kaseleri, kupa-lar, bardaklar, kaplar ve kapaklar için tasarlanmıştır.

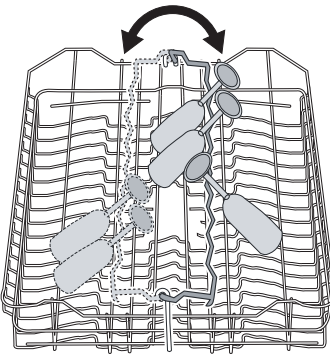
Eşyaları bardak raflarının üstüne ve altına, su tüm yüzeylere erişecek şekilde yerleştiriniz.



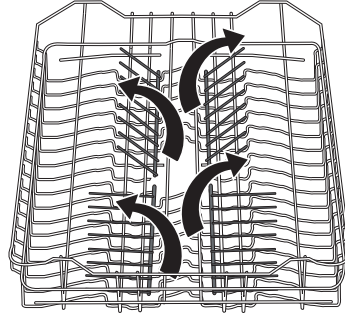
Uzun kulplu bardaklar bardak raflarına baş aşağı şekilde yerleştirilebilir. Daha uzun eşyalar için, bardak rafları yukarıya doğru katlanabilir.



Uzun kulplu bardaklar için (ölçülerine ve boyutlarına göre), bardak tutucusunu sola veya sağa ayarlayınız.



Sepetteki iki göz, bulaşık yerleştirme olanaklarını artırmak için kolayca alçaltılabilir.

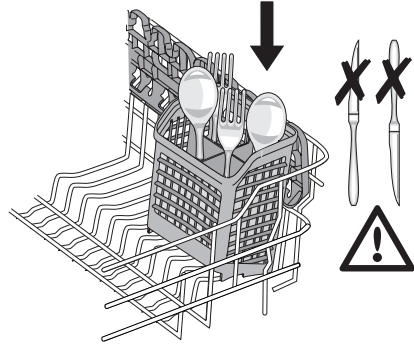


Mini çatal-bıçak sepeti

Üst sepette bir mini kaşık-çatal sepeti bulunmaktadır.

⚠ Dikkat BIÇAKLARI ASLA MİNİ KAŞIK-ÇATAL SEPETİNE KOYMAYINIZ. BU ŞEKİLDE CİHAZIN ZARAR GÖRMESİNİ ÖNLEMİŞ OLURSUNUZ.

Mini kaşık-çatal sepeti sadece, üst sepetin ön kısmına sol veya sağ tarafa konulmalıdır.



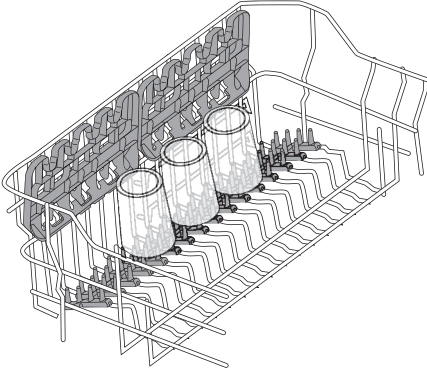
Kaşık-çataların boyutları, üst sepetin pozisyonuna bağlıdır. Aşağıdaki tabloya bakınız.

Mini kaşık-çatal sepeti için kaşık-çatal boyutları

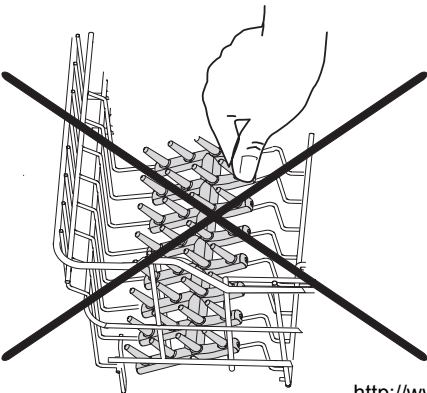
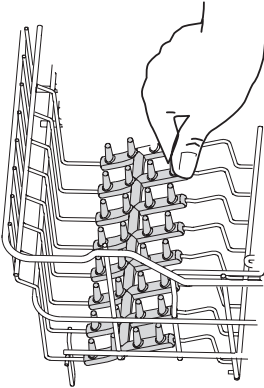
Üst sepet yüksek pozisyondayken	maksimum 15 cm.
Üst sepet alçak pozisyondayken	maksimum 20 cm.

Yumuşak tutucular

Yumuşak tutucular, cam eşyaların yıkama esnasında veya üst sepet çıkartılırken hareket etmesini engeller.



Yumuşak tutucuların doğru konumlandırılması için resimlere bakınız. Daha esnek bir bulaşık yerleştirme imkanı için, sepetin sol veya sağ tarafına yerleştirilebilirler. Doğru bir şekilde konumlandırıldığında, sağlam bir şekilde aşağı doğru bastırınız ve hareket etmediklerinden emin olunuz.



! **Dikkat** KAPAĞI KAPATMADAN ÖNCE, PÜSKÜRTME KOLLARININ SERBESTÇE DÖNEBİLDİĞİNDEN EMİN OLUNUZ.

Üst sepetin yüksekliğinin ayarlanması

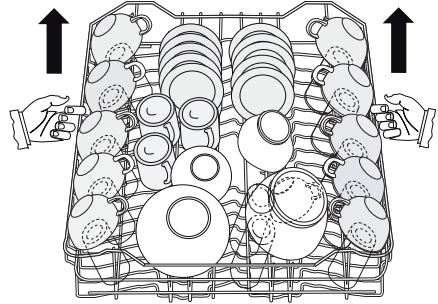
Eğer çok büyük tepsileri yıkayacaksanız, üst sepeti daha üst bir pozisyona çıkarttıktan sonra bunları alt sepete yerleştirebilirsiniz.

Alt sepet için maksimum tabak yüksekliği

Üst sepet yukarı kaldırılmış halde	31 cm.
Üst sepet aşağı indirilmiş halde	27 cm.

Sepeti yüksek bir konuma getirmek için:

1. Sepeti duruncaya kadar dışarı doğru çekiniz.
2. Mekanizması yerine oturuncaya ve sabitlenene kadar her iki yanından dikkatlice kaldırınız.



Sepeti eski konumuna geri getirmek için:

1. Sepeti duruncaya kadar dışarı doğru çekiniz.
2. Her iki yanından dikkatlice kaldırınız ve bırakmadan mekanizmasının yavaşça aşağı düşmesini sağlayınız.

i Asla sepetin sadece tek bir tarafını kaldırmayınız veya alçaltmayınız. Sepet üst bir konumdayken, bardak rafarını kullanamazsınız.

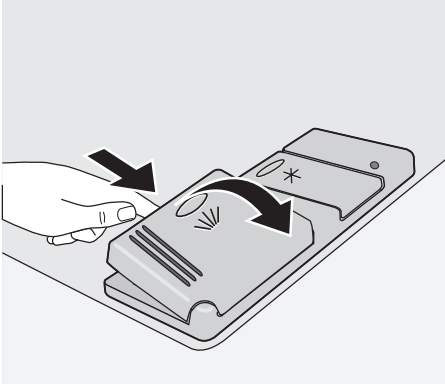
! **Bulaşıkları makineye yerleştirdikten sonra kapağını daima kapatınız, çünkü açık bir kapak tehlikeli olabilir.**

Deterjan Kullanımı

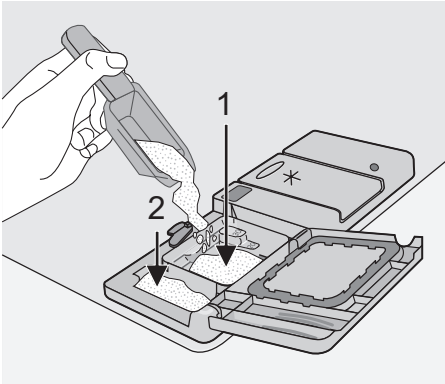
- i** Sadece bulaşık makinesinde kullanım için özel tasarlanmış deterjanları kullanınız. Lütfen deterjan ambalajında üretici tarafından belirtilen dozaj ve saklama tavsiyelerine uyunuz.
- 🌿** Sadece gerektiği kadar deterjan kullanarak, çevre korumasına katkıda bulunmuş olursunuz.

Deterjan konulması

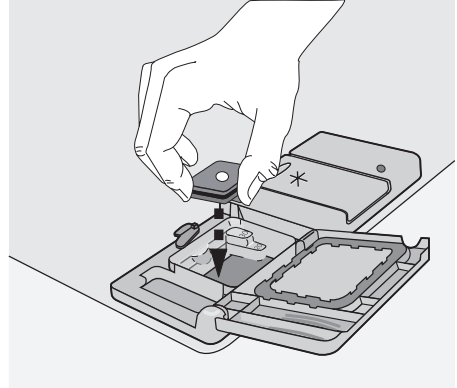
1. Kapağı açınız.



2. Deterjan çekmecesine (1) deterjanı koyunuz. İşaretler doz seviyesini belirtmektedir:
 - 20 = yaklaşık 20 gram deterjan.
 - 30 = yaklaşık 30 gram deterjan.



3. Ön yıkamalı tüm programlar, ön yıkama deterjan bölmesine (2) konulması gereken ek bir deterjan dozu (5/10 g.) kullanımını gerektirir. Bu deterjan, ön-yıkama aşamasında etki edecektir. Deterjan tabletleri kullanırken; tableti (1) bölmesine koyunuz



4. Kapağını kapatınız ve yerine oturuncaya kadar bastırınız.

- i** Farklı üreticilerin deterjan tabletleri farklı oranlarda çözülür. Bu sebepten ötürü, bazı deterjan tabletleri kısa yıkama programları süresince tam temizlik güçlerine erişemezler. Dolayısıyla, deterjan tabletleri kullanırken deterjan kalıntılarının tamamen giderilebilmesi için lütfen uzun yıkama programlarını seçiniz.

Multitab fonksiyonu

Bu cihaz, kombi deterjan tabletlerinin kullanımına imkan tanıyan "Multitab fonksiyonu" ile donatılmıştır.

Bu ürünler, temizleme, durulama ve tuz fonksiyonlarını bir arada barındıran deterjanlardır. Ayrıca, hangi tip tabletleri seçtiğinize bağlı olarak başka farklı maddeler de içerebilir ("3'ü 1 arada", "4'ü 1 arada", "5'ü 1 arada" vs.). Bu deterjanların su sertliğine uygun olup olmadığını kontrol ediniz. Üretici talimatlarına bakınız.

Bu fonksiyon bir kez seçildikten sonra, daha sonraki yıkama programları için de aktif durumda kalır.

Bu fonksiyonu seçerek, ilgili besleme haznelere parlatıcı ve tuz akışı otomatik olarak devre dışı bırakılır ve ayrıca tuz ve parlatıcının göstergesi ışıkları da devre dışı bırakılır.

"Multitab fonksiyonu" kullanıldığında, devir süreleri değişebilir. Böyle bir durumda, programın ilerleme süresi dijital göstergede otomatik olarak güncellenir.

i "Multitab fonksiyonunu" bir yıkama programı başlamadan önce aktive ediniz / devre dışı bırakınız. Program çalışmaya başlayınca, "Multitab fonksiyonu" artık **DEĞİŞTİRİLEMEZ**. Eğer "Multitab fonksiyonunu" iptal etmek isterseniz, program ayarını iptal etmeli ve sonra "Multitab fonksiyonunu" devre dışı bırakmalısınız. Bu durumda, tekrar bir yıkama programı seçmeniz (istediğiniz seçeneklerle) gerekmektedir.

Multitab fonksiyonunun aktive edilmesi / devre dışı bırakılması

Multitab fonksiyonunu aktive etmek için, Multitab tuşuna basınız. İlgili gösterge ışığı yanar. Fonksiyonu devre dışı bırakmak için, Multitab tuşuna tekrar basınız. İlgili gösterge ışığı söner.

i **Eğer kurutma sonuçları tatmin edici değilse, size önerimiz:**

1. Parlatıcı çekmecesine parlatıcı doldurunuz.

2. Parlatıcı çekmecesini aktive ediniz.
3. Parlatıcı dozu ayarını pozisyon 2'ye getiriniz.
 - Parlatıcı kullanımının aktive edilmesi / devre dışı bırakılması sadece Multitab fonksiyonu aktifken mümkündür.

Parlatıcı çekmecesinin aktive edilmesi / devre dışı bırakılması

1. Açma/Kapama tuşuna basınız. Bulaşık makinesi ayarlama modunda olmalıdır.
2. Fonksiyon tuşları **B** ve **C**'ye aynı anda basınız ve fonksiyon tuşları **A**, **B** ve **C**'nin ışıkları yanıp sönmeye başlayıncaya kadar basılı tutunuz.
3. Fonksiyon tuşu **B**'ye basınız, fonksiyon tuşu **B**'nin ışığı yanıp sönmeye devam ederken fonksiyon tuşları **A** ve **C**'nin ışıkları söner. Dijital gösterge geçerli ayarı gösterir.

Od	Parlatıcı çekmecesini devre dışı.
-----------	-----------------------------------

Id	Parlatıcı çekmecesini aktif.
-----------	------------------------------

4. Ayarı değiştirmek için tuş **B**'ye tekrar basınız, dijital gösterge yeni ayarı görüntüler.
5. İşlemi kaydetmek için, Açma/Kapama tuşuna basarak bulaşık makinesini kapatınız.

i **Eğer tercih ettiğiniz deterjan sisteminin kullanmaya geri dönmek isterseniz, aşağıdakileri yapmanızı öneririz:**

1. Multitab fonksiyonunu devre dışı bırakınız.
2. Tuz haznesini ve parlatıcı çekmecesini tekrar doldurunuz.
3. Su sertliği ayarını en yüksek ayara getiriniz ve makineye hiç bulaşık koymadan 1 normal yıkama programı çalıştırınız.
4. Su sertlik ayarını, bölgenizdeki suyun sertliğine göre ayarlayınız.
5. Parlatıcı dozunu ayarlayınız.

Bir Yıkama Programının Seçilmesi Ve Başlatılması

Önemli Seçenekleri, bir yıkama programı başlamadan önce ayarlayınız. Bir yıkama programı çalışmaya başladığında, <http://www.markabolt.hu/> seçenekleri ayarlamak mümkün değildir.

Eğer bir seçeneği ayarlamamız gerekiyorsa, önce yıkama programını iptal ediniz.

i Yıkama programını ve gecikmeli başlatmayı kapak hafif açık haldeyken seçiniz. Program veya gecikmeli başlatma süresinin geri sayımı ancak kapak kapatıldıktan sonra başlayacaktır. Bu ana kadar, ayarların değiştirilmesi mümkündür.

1. Bulaşıkların sepete doğru yerleştirildiğinden ve püskürtme kollarının rahatça dönmediğinden emin olunuz.
2. Su musluğunun açık olduğundan emin olunuz.
3. Açma / Kapama tuşuna basınız. Cihazın ayarlama modunda olması gerekir.
4. İstedığınız yıkama programını ayarlayınız. Detaylı bilgi için 'Yıkama programları' bölümüne bakınız.
5. Bulaşık makinesinin kapağını kapatınız, böylece program otomatik olarak başlar.

Programın gecikmeli başlatmaya ayarlanması ve başlatılması

1. Bir yıkama programı ayarlayınız. Gecikmeli başlatma için geri sayımı yapılacak saat sayısı dijital göstergede yanıp sönmeye başlayınca kadar gecikmeli başlatma tuşuna basınız. Gecikmeli başlatma göstergesi ışığı yanar.
2. Cihazın kapağını kapatınız, böylece geri sayım otomatik olarak başlar.
3. Geri sayım 1 saatlik kademelerle ilerler.
4. Kapağın açılması geri sayımı durdurur. Kapağı kapatınız; geri sayım duraklatıldığı noktadan itibaren devam edecektir.
5. Gecikmeli başlatma süresi sona erdiğinde, program otomatik olarak çalışmaya başlayacaktır. Gecikmeli başlatma göstergesi ışığı söner.

! **Uyarı Çalışmakta olan bir yıkama programını, SADECE kesinlikle gerekiyorsa duraklatınız veya iptal ediniz. Dikkat! Kapak açıldığında dışarı sıcağın buhar çıkabilir. Kapağı dikkatlice açınız.**

Çalışmakta olan bir yıkama programının duraklatılması

- Bulaşık makinesinin kapağını açınız; program duracaktır. Kapağı kapatınız; program

duraklatıldığı noktadan itibaren çalışmaya devam edecektir.

Çalışmakta olan bir yıkama programının veya işlemdeki gecikmeli başlatmanın iptal edilmesi

- İptal tuşuna basınız ve dijital göstergede 2 yatay çizgi görüntülenene kadar basılı tutunuz.
- Gecikmeli başlatmanın iptal edilmesi, ayarlanmış bir yıkama programının da iptal edilmesi anlamına gelir. Bu durumda, tekrar bir yıkama programı seçmeniz gerekir.
- Eğer yeni bir yıkama programı seçilecekse, deterjan çekmecesinde deterjan olup olmadığını kontrol ediniz.

Yıkama programının sonu

Cihaz otomatik olarak duracaktır.

Yıkama programının sona erdiği, size sesli bir sinyal bildirilecektir.

1. Bulaşık makinesinin kapağını açınız.
 - Dijital gösterge sıfır rakamı görüntülenir.
 - Program sonu göstergesi ışığı yanar.
2. Bulaşık makinesini kapatınız.
3. Kapağı aralık bırakınız ve bulaşıkları çıkartmadan önce birkaç dakika bekleyiniz; bu şekilde soğumaları sağlanacak ve daha iyi kuruyacaklardır.

i Eğer enerji tasarrufu fonksiyonu ayarlanmıyorsa, program sona erdiğinde tabaklar ıslak olabilir. Böyle bir durumda, tabakların doğal şekilde kendiliğinden kuruması için cihazın kapağını aralık bırakınız.

Bekleme modu

Yıkama programı sona erdiğinde cihazı kapatmazsanız, cihaz otomatik olarak bekleme moduna geçer. Bekleme modu, enerji tüketimini azaltır.

Program sona erdikten üç dakika sonra, tüm göstergeler ışıkları söner ve dijital gösterge yatay bir çizgi görüntüler. Optik sinyal durur. Program sonu moduna dönmek için tuşlardan birisine basınız (açma / kapama tuşu hariç).



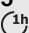

Bulaşıkların Makineden Çıkarılması


- Sıcak tabaklar darbelere karşı hassastır. Dolayısıyla, sıcak tabakların cihazdan çıkartılmadan önce soğuması beklenmelidir.
- Öncelikle alt sepeti sonra da üst sepeti boşaltınız; böylece üst sepetteki suların alt sepetteki tabakların üstüne damlaması önlenmiş olur.
- Paslanmaz çelik, tabaklara göre daha soğuk olacağından bulaşık makinesinin yanlarında ve kapağında su görülebilir.

i **Yıkama programı sona erdiğinde, bulaşık makinesinin fişini prizden çekmeniz ve su musluğunu kapatmanız önerilir.**

Yıkama Programları


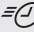
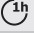
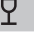

Yıkama programları

Program	Kirlilik derecesi	Bulaşık türü	Program tanımı	Enerji tasarrufu ¹⁾
1 AUTO ²⁾	Herhangi	Çanak-çömlekler, çatal-bıçaklar, tencere ve tavalar	Ön yıkama 45°C veya 70°C'ye kadar ana yıkama 1 veya 2 ara durulama Son durulama Kurutma	Seçilebilir, yıkama programına etkisi vardır.
2 	Ağır kirlili	Çanak-çömlekler, çatal-bıçaklar, tencere ve tavalar	Ön yıkama 70°C'ye kadar ana yıkama 2 ara durulama Son durulama Kurutma	Seçilebilir, yıkama programına etkisi vardır.
3  ³⁾	Normal veya hafif kirlili	Çanak-çömlekler ve çatal-bıçaklar	60°C'ye kadar ana yıkama Son durulama	Seçilebilir, yıkama programına etkisi yoktur.
4 ECO ⁴⁾	Normal kirlili	Çanak-çömlekler ve çatal-bıçaklar	Ön yıkama 50°C'ye kadar ana yıkama 1 ara durulama Son durulama Kurutma	Seçilebilir, yıkama programına etkisi vardır.
5  ^{1h}	Hafif kirlili	Çanak-çömlekler ve çatal-bıçaklar	55°C'ye kadar ana yıkama 1 ara durulama Son durulama	Seçilebilir, yıkama programına etkisi yoktur.
6 	Normal veya hafif kirlili	Hassas çanak-çömlekler ve cam eşyalar	45°C'ye kadar ana yıkama 1 ara durulama Son durulama Kurutma	Seçilebilir, yıkama programına etkisi vardır.

Program	Kirlilik derecesi	Bulaşık türü	Program tanımı	Enerji tasarrufu ¹⁾
7 	Herhangi	Kısmi yükleme (geriye kalanı gün içinde daha sonra tamamlanacak olan).	1 soğuk durulama (yiyecek artıklarının birbirine yapışmasını önlemek için). Bu program, deterjan kullanımı gerektirmez.	Seçilebilir, yıkama programına etkisi yoktur.

- 1) Bu fonksiyonun etkin olduğu programlarda, enerji tasarruf oranı %10 ile %25 arasındadır.
- 2) Auto yıkama programı esnasında, tabaklardaki kirlilik seviyesi, suyun ne kadar bulanık olduğuna göre belirlenir. Program süresi, su ve enerji tüketim seviyeleri değişiklik gösterebilir; bu, cihazın tam dolu veya kısmen dolu olma durumuna ve tabakların hafif veya ağır kirliliğe sahip olma durumuna bağlıdır. Suyun sıcaklığı otomatik olarak 45°C ile 70°C arasında ayarlanır.
- 3) Bulaşık makinesi tam dolu olmadığında kullanım için idealdir. Bu, sadece kahvaltı ve akşam yemeği bulaşıklarını yıkamak isteyen 4 kişilik bir ailenin ihtiyaçlarını karşılayacak mükemmel bir günlük programdır.
- 4) Test enstitüleri için test programı.

Tüketim değerleri

Program	Program süresi (dakika olarak) ¹⁾	Enerji tüketimi (kWs)	Su (litre)
1 AUTO	-	1,1 - 1,7	12 - 23
2 	-	1,8 - 2,0	23 - 25
3 	-	0,9	9
4 ECO	-	1,0 - 1,1	12 - 13
5 	-	1,0 - 1,2	11 - 12
6 	-	0,8 - 0,9	14 - 15
7 	-	0,1	4

1) Dijital göstergeler, programın süresini görüntüler.

i Tüketim değerleri size rehber olması için verilmiştir ve suyunuzun basıncına ve sıcaklığına göre ve ayrıca güç besleme-

sindeki değişimlere ve koyduğunuz tabak miktarına göre de değişiklik gösterebilir.

Bakım Ve Temizlik

Filtrelerin temizliği

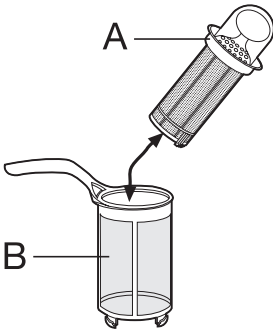
Filtreler ara sıra kontrol edilmeli ve temizlenmelidir. Kirli filtreler yıkama performansını düşürecektir.

! Uyarı Filtreleri temizlemeden önce makinenin kapatılmış olduğundan emin olunuz.

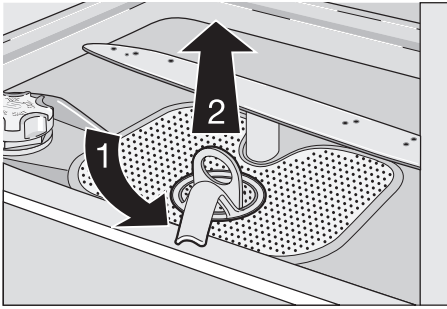
1. Kapağı açınız, alt sepeti çıkartınız.

<http://www.markabolt.hu/>

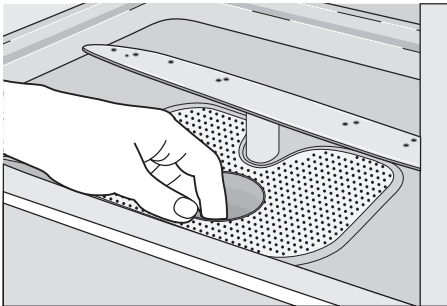
2. Bulaşık makinesi filtre sistemi bir kaba filtre (**A**), bir mikro-filtre (**B**) ve bir yassı filtreden oluşmaktadır. Mikro-filtredeki kulpu kullanarak filtre sistemini açınız.



3. Kulpu saatin tersi yönde yaklaşık 1/4 tur döndürünüz ve filtre sistemini çıkartınız



4. Kaba filtreyi (A) kulpundan tutunuz ve mikro-filtrenin (B) içinden çıkartınız.
5. Tüm filtreleri akan suyun altında iyice temizleyiniz.
6. Yıkama bölmesinin tabanındaki yassı filtreyi çıkartınız ve her iki yüzünü de iyice temizleyiniz.



7. Yassı filtreyi yıkama bölmesinin tabanına geri yerleştiriniz ve yerine tam olarak oturduğundan emin olunuz.
8. Kaba filtreyi (A) mikro-filtrenin (B) içine koyunuz ve bastırarak oturtunuz.
9. Filtre kombinasyonunu yerine takınız ve kulpu saatin tersi yönde duruncaya kadar döndürerek yerine kilitleyiniz. Bu işlem es-

nasında, yassı filtrenin yıkama bölmesinin üstüne doğru çıkıntı yapmadığından emin olunuz.

- i** **Bulaşık makinesini filtreler olmadan ASLA kullanmayınız. Filtrelerin yanlış yerleştirilmesi ve takılması yıkama performansını düşürür ve cihazın zarar görmesine neden olur.**

- i** **Püskürtme kollarını ASLA çıkartmaya çalışmayınız.**
Eğer kir artıkları püskürtme kollarının deliklerini tıkamışsa, bunları bir kokteyl çubuğu ile çıkartınız.

Dış temizlik

Makinenin dış yüzeylerini ve kontrol panelini nemli yumuşak bir bezle temizleyiniz. Gerekirse, sadece nötr deterjanlar kullanınız. Asla aşındırıcı temizlik ürünleri, ovalama telleri veya çözücüler (aseton, trikloroetilen vs.) kullanmayınız.

İç temizlik

Kapağın, deterjan ve parlaticı çekmecelerinin etrafındaki contaları, nemli bir bezle düzenli olarak temizleyiniz.

Her 3 ayda bir, makineye bulaşık koymadan ve deterjan kullanarak ağır kirli bulaşıklar programında boş çalıştırınız.

Uzun süreli kullanmama

Eğer makinenizi uzun bir süre kullanmaya caksanız, size önerimiz:

1. Cihazın fişini prizden çekiniz ve suyu kapatınız.
2. Kötü kokuların oluşmasını önlemek için kapağını hafif aralık bırakınız.
3. Makinenin içini temiz halde bırakınız.

Donmaya karşı önlemler

Makineyi, sıcaklığın 0°C'nin altına düştüğü yerlere monte etmeyiniz. Eğer bunu yapmak zorundaysanız, makineyi boşaltınız, kapağını kapatınız, su giriş hortumunu çıkartınız ve içeri boşaltınız.

Makinenin taşınması

Eğer makineyi başka bir yere taşımak zorundaysanız (evi taşırken vs.):

1. Fişini elektrik prizinden çekiniz.
2. Su musluğunu kapatınız.
3. Su giriş ve tahliye hortumlarını çıkartınız.
4. Makineyi hortumlarıyla birlikte çekip çıkarınız.

Nakliye esnasında makineyi yan yatırmayınız.

Servisi Aramadan Önce

Bulaşık makinesi çalışmıyor veya çalışırken bir anda duruyor.
Belirli bazı sorunlar, bazı basit bakım ve kontrollerin yapılmamasından kaynaklanabilir ve bir teknisyen çağdırmaya gerek kalmadan tablodaki belirtilen tavsiyelerin yardımıyla çözülebilir.

Kapağı kapatınız ve dijital göstergede hangi arıza kodunun gösterildiğine bakınız. Bulaşık makinesini kapatınız ve aşağıda önerilen düzeltici işlemleri yapınız.

Arıza kodları ve sorun	Olası sebep ve çözümü
<ul style="list-style-type: none"> • Aralıklı sesli sinyal, • Dijital göstergede ,10 görüntüleniyor. <p>Bulaşık makinesi su almıyor.</p>	<ul style="list-style-type: none"> • Su musluğu tıkalıdır veya kireç kaplamıştır. Su musluğunu temizleyiniz. • Su musluğu kapalıdır. Su musluğunu açınız. • Su giriş hortumundaki filtre (varsa) tıkalıdır. Filtreyi temizleyiniz. • Su tahliye hortumu doğru bir şekilde konumlandırılmamıştır veya bükülmüş ya da ezilmiştir. Su giriş hortumunun bağlantısını kontrol ediniz.
<ul style="list-style-type: none"> • Aralıklı sesli sinyal, • Dijital göstergede ,20 görüntüleniyor. <p>Cihaz boşaltma yapmıyor.</p>	<ul style="list-style-type: none"> • Lavabo tahliyesi tıkalıdır. Lavabo tahliyesini temizleyiniz. • Su tahliye hortumu doğru bir şekilde konumlandırılmamıştır veya bükülmüş ya da ezilmiştir. Su tahliye hortumunun bağlantısını kontrol ediniz.
<ul style="list-style-type: none"> • Aralıklı sesli sinyal, • Dijital göstergede ,30 görüntüleniyor. <p>Taşma tespit aygıtı tetiklenmiştir.</p>	<ul style="list-style-type: none"> • Su musluğunu kapatınız ve yetkili servisinizi arayınız.

Sorun	Olası sebep ve çözümü
<p>Program çalışmaya başlamıyor.</p>	<ul style="list-style-type: none"> • Bulaşık makinesinin kapağı doğru şekilde kapatılmamıştır. Kapağı kapatınız. • Elektrik fişi takılı değildir. Elektrik fişini takınız. • Evin sigorta kutusundaki sigorta yanmıştır / atmıştır. Sigortayı değiştiriniz. • Gecikmeli başlatmaya ayarlanmıştır. Eğer bulaşıkları hemen yıkamanız gerekiyorsa, gecikmeli başlatmayı iptal ediniz.

Bu kontrolleri yaptıktan sonra, bulaşık makinesini çalıştırınız ve kapağını kapatınız. Program duraklatıldığı noktadan itibaren devam edecektir. Eğer makine tekrar sorun veya arıza belirtirse, yetkili servisinizi arayınız. Yukarıdaki çizelgede açıklanmayan diğer arıza gösterimleri için, lütfen yetkili servisimize danışınız.

Yetkili servisinizi aradığınızda, cihazın modelini (Mod.), ürün numarasını (PNC) ve seri numarasını (S.N.) belirtiniz.

Bu bilgiler, bulaşık makinesi kapağının yan tarafına iliştirilmiş bilgi etiketinde yazılıdır. Aşağıdaki numaraların her zaman elinizin altında bulunması için, bunları aşağıya not etmenizi öneririz:

Mod. :
PNC:
S.N. :

Yıkama sonuçları tatmin edici değil.

Tabaklar temiz değil.	<ul style="list-style-type: none"> • Yanlış yıkama programı seçilmiştir. • Tabaklar, suyun tüm yüzeylerine erişmesini engelleyecek şekilde yerleştirilmiştir. Sepetlere aşırı yük konulmamalıdır. • Bulaşıkların yanlış yerleştirilmesinden ötürü püskürtme kolları rahatça dönemiyordur. • Yıkama bölmesinin tabanındaki filtreler çok kirlidir veya yanlış yerleştirilmiştir. • Çok az deterjan kullanılmıştır veya hiç deterjan kullanılmamıştır. • Tabaklar üzerinde kireç kalıntıları varsa; tuz haznesi boştur veya su yumuşatıcı seviyesi yanlış ayarlanmıştır. • Tahliye hortumu bağlantısı doğru yapılmamıştır. • Tuz haznesinin kapağı doğru bir şekilde kapatılmamıştır.
Tabaklar ıslak ve mat.	<ul style="list-style-type: none"> • Parlatıcı kullanılmamıştır. • Parlatıcı çekmecesini boştur.
Bardakların ve tabakların üzerinde çizgiler, beyazımsı lekeler veya mavimsi bir tabaka var.	<ul style="list-style-type: none"> • Parlatıcı dozunu azaltınız.
Su damlaları bardakların ve tabakların üzerinde kurumuş.	<ul style="list-style-type: none"> • Parlatıcı dozunu artırınız. • Sebebi kullandığınız deterjan olabilir. Deterjan üreticisinin müşteri destek hattına danışınız.

Eğer tüm bu kontrollerden sonra problem devam ediyorsa, yetkili servisimizi arayınız.

Teknik Veriler

Boyutlar	Genişlik cm.	59,6
	Yükseklik cm.	81,8 - 89,8
	Derinlik cm.	55
Elektrik bağlantısı - Voltaj - Toplam güç - Sigorta	Elektrik bağlantısıyla ilgili bilgiler, bulaşık makinesi kapağının iç kenarındaki bilgi etiketinde yazılıdır.	
Su besleme basıncı	Minimum	0,05 MPa (0,5 bar)
	Maksimum	0,8 MPa (8 bar)
Kapasite	... kişilik yemek takımı	12

Test Enstitüleri için Bilgiler

EN 60704 uyarınca test işlemi, cihaz tam dolu iken ve test programı kullanılarak gerçekleştirilmelidir (bkz. "Tüketim değerleri").

EN 50242 uyarınca test işlemi, tuz haznesi ve parlatıcı çekmecesini tuz ve parlatıcı ile dol-

durulmuş haldeyken ve test programı kullanılarak gerçekleştirilmelidir (bkz. "Tüketim değerleri").

Tam dolu: 12 kişilik standart yemek takımı

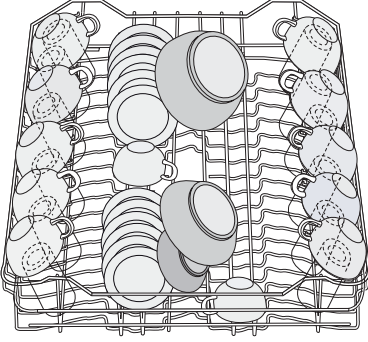
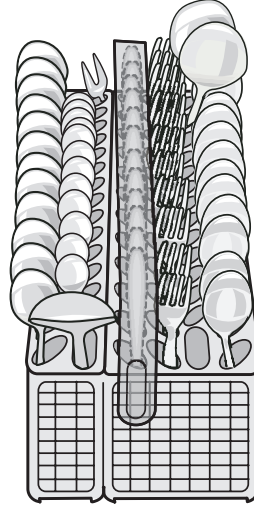
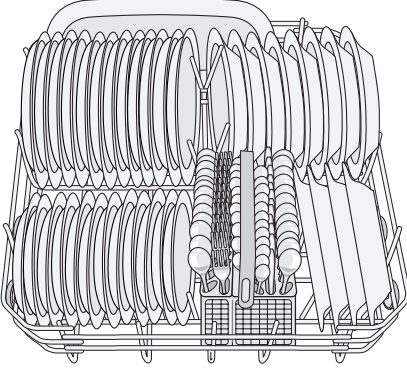
Gerekli deterjan miktarı:	5 g. + 25 g. (Tip B)
Parlatıcı ayarı	pozisyon 4 (Tip III)



Test işlemi aşağıdaki koşullarda YAPILMALIDIR:

- Bardak tutucu YOKKEN, <http://www.markabolt.hu/>
- Yumuşak tutucular YOKKEN,

- Mini kaşık-çatal sepeti YOKKEN. Bu elemanları üst sepetten ÇIKARTINIZ.

Üst sepet düzeni**Çatal-bıçak sepeti düzeni****Alt sepet düzeni****Montaj**

⚠ Uyarı Bu cihazın montajı için gerekli herhangi bir elektrik ve/veya su bağlantı işlemi kalifiye bir elektrik teknisyeni ve/veya uzman bir kişi tarafından yapılmalıdır.

Makineyi yerleştirmeden önce tüm ambalaj malzemelerini çıkartınız.

Eğer mümkünse, makineyi bir su musluğunun ve tahliye noktasının yakınına yerleştiriniz.

Bu bulaşık makinesi, bir mutfak tezgahının altına monte edilebilecek şekilde tasarlanmıştır.

Dikkat! Bulaşık makinesini ankastre monte ederken ve mobilya panellerini takarken, ekteki şablonla verilen talimatlara riayet ediniz. Su alma ve tahliye hortumunun ve elektrik kablosunun geçirileceği bir menfez haricinde bulaşık makinesinin havalandırılması için ek bir menfeze gerek yoktur.

Bulaşık makinesinin, yükseklik ayarı için boyu ayarlanabilir ayakları vardır.

Dahili bileşenlere erişimin gerekli olduğu tüm işlemlerde, bulaşık makinesinin fişi prizden çekilmelidir.

Makineyi yerine yerleştirirken, su giriş hortumunun, tahliye hortumunun ve elektrik kablosunun kırılmadığından veya ezilmediğinden emin olunuz.

Yan (bitişik) ünitelerin sabitlenmesi

Bulaşık makinesi, eğilmelere karşı sağlama alınmalıdır.

Dolayısıyla, altına monte edildiği tezgahın sabit bir yapıya (bitişik mutfak ünitelerinin kabinleri, duvar gibi) uygun bir şekilde sabitlenmiş olduğundan emin olunuz.

Düzlemsellik / seviye ayarlaması

Kapağın doğru bir şekilde kapanması ve su sızdırmaması için seviye ayarının iyi yapılması önemlidir.

Cihazın düzlemsellik seviyesi doğru ayarlandığında, kapak kabinin herhangi bir tarafına takılmayacaktır.

Su Bağlantısı

Su besleme bağlantısı

Bu cihaz bir sıcak (maks. 60°C) veya soğuk su beslemesine bağlanabilir.

Sıcak su beslemesine bağladığınızda, enerji tüketiminde büyük ölçüde azalma sağlayabilirsiniz. Bununla birlikte, bu durum sıcak suyun nasıl ısıldığına bağlıdır. (Çevreyle daha dost olan güneş enerjisi, güneş pili panelleri ve rüzgar enerjisi gibi alternatif enerji kaynaklarını kullanmanızı öneririz).

Bağlantıyı olduğu gibi yapmak için, cihazın su giriş hortumuna takılmış kuptaj somunu bir 3/4" dişli ağa vidalanmalı veya presli tip özel bir hızlı bağlantı musluğuna takılmalıdır.

Su basıncı, "Teknik özellikler" tablosunda verilen limitler dahilinde olmalıdır. Yerel su idareniz, bölgenizdeki ortalama şebeke basıncı konusunda size bilgi verebilir.

Su giriş hortumu bağlanırken, bükülmemeli, kırılmamalı veya dolaştırılmamalıdır.

Cihaz, bir kilit somunu vasıtasıyla, montaj şekline göre sola veya sağa döndürülebilen giriş ve tahliye hortumlarına sahiptir. **Su kaçaqlarını önlemek için, kilit somunu doğru bir şekilde takılmalıdır.**

Eğer cihaz yeni borulara veya uzunca bir süre kullanılmamış borulara bağlanıyorsa, giriş hortumunu takmadan önce suyu birkaç dakika akıtmanız gerekir.

i Daha önce eski bir cihazda kullanılan bağlantı hortumlarını KULLANMAYINIZ.

i Bu cihaz, cihazda kullanılan suyun tekrar içme suyu tesisatına karışmasını önleyen güvenlik özellikleri ile donatılmıştır. Bu cihaz, yürürlükteki ilgili su tesisatı tüzüklerine uygundur.

Emniyet valfli su giriş hortumu

Çift bloklu su giriş hortumunu taktıktan sonra, emniyet valfi musluğa yakın olan tarafta kalır. Dolayısıyla, su giriş hortumu sadece su gelirken basınç altında kalır. Eğer su giriş hortumu

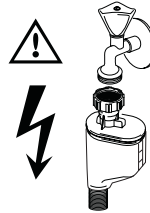
Eğer kapak doğru kapanmıyorsa, makine tam düz seviyeye gelinceye kadar ayarlanabilir ayakları gevşetiniz veya sıkınız.

makine çalışırken su kaçırırsa, emniyet valfi su akışını keser.

Su giriş hortumunu takarken aşağıdakilere dikkat ediniz:

- Emniyet valfi elektrik kablosu, çift-bloklu su giriş hortumunun içindedir. Su giriş hortumunu veya emniyet valfini suya batırmayınız.
- Eğer su giriş hortumu veya emniyet valfi hasar görürse, hemen cihazın fişini prizden çekiniz.
- Emniyet valfli bir su giriş hortumu, sadece Yetkili Servis tarafından değiştirilmelidir.

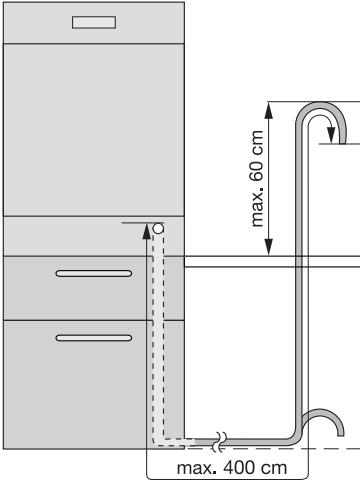
! **Uyarı** Tehlikeli voltaj



Su tahliye hortumu bağlantısı

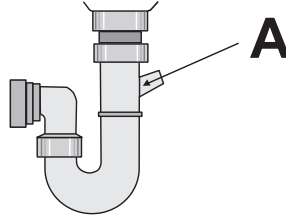
Tahliye hortumunun ucu aşağıdaki şekillerde bağlanabilir:

1. Lavabo tahliyesine, tezgahın alt kısmından takmak suretiyle. Bu yöntem, atık suyun lavabodan makineye akmasını önleyecektir.
 2. Minimum dahili çapı 4 cm olan, havalandırma menfezli bir tezgah borusuna.
- Atık su bağlantısı, bulaşık makinesi tabanından maksimum 60 cm yükseklikte olmalıdır.



Tahliye hortumu, bulaşık makinesinin sağına veya soluna döndürülebilir. Hortumun kırılmamış veya ezilmemiş olduğundan emin olunuz, çünkü bu durum su tahliyesini engeller veya yavaşlatır. Makine tahliye yaparken lavabo tapası takılı olmamalıdır, çünkü bu durum suyun makineye doğru geri basınca maruz kalmasına neden olabilir. Kullandığınız herhangi bir uzatma borusu da dahil tahliye hortumu toplam uzunluğu 4 metreyi geçmemelidir. Uzatma hortumunun da-

hili çapı, ürünle birlikte verilen hortumun çapından küçük olmamalıdır. Aynı şekilde, su tahliye bağlantısında kullanılan bağlantı elemanlarının dahili çapı da hortumun çapından küçük olmamalıdır. Tahliye hortumunu bir lavabo-altı tahliye borusuna bağlarken, **plastik membranın (A) tamamı çıkartılmalıdır**. Membranın tamamının çıkartılmaması, yemek kalıntılarının zamanla birikim yaparak bulaşık makinesinin tahliye hortumunun tıkanmasına neden olur.



- i** Bulaşık makinelerimiz, kirli suyun makineye geri akmasını önleyen bir güvenlik aygıtı ile donatılmıştır. Eğer lavabonuzun tahliyesinde bir "geri-akış önleme valfi" varsa, bu valf bulaşık makinenizin doğru tahliye yapmasını engelleyebilir. Dolayısıyla, bunu çıkartmanızı öneririz.
- i** Kurulum işleminden sonra herhangi bir kaçağı önlemek için, su bağlantılarının sıkı olduğundan emin olunuz.


Elektrik Ağılantısı



Uyarı Güvenlik standartları cihazın topraklanmasını gerektirir. Cihazı ilk kez kullanmadan önce, bilgi etiketinde yazılı olan nominal voltaj ve besleme tipinin cihazın monte edildiği yerdeki değerlerle aynı olduğundan emin olunuz. Sigorta bilgileri de bilgi etiketinde yazılıdır. Elektrik fişi daima doğru bir şekilde takılmış ve elektrik çarpmasına karşı korumalı bir prize takılmalıdır. Priz çoğaltıcılar, konnektörler ve uzatma kabloları kullanılmamalıdır. Aksi halde aşırı ısınmadan dolayı yangın tehlikesi oluşabilir.


Gerekirse, evin elektrik tesisatı prizini değiştiriniz. Elektrik kablosunun değiştirilmesi gerekirse, yerel Yetkili Servisinizi arayınız. Elektrik prizi, cihaz monte edildikten sonra erişilebilir durumda olmalıdır. Cihazın fişini asla kablosundan tutarak çekmeyiniz. Daima fişin kendisinden tutarak çekiniz. Üretici firma, yukarıda belirtilen güvenlik önlemlerine riayet edilmemesinden kaynaklanan sorunlardan sorumlu değildir.

Çevreyle İlgili Bilgiler

Ürünün ya da ambalajının üzerindeki  simgesi, bu ürünün normal ev çöprü gibi atılmayıp, elektrik ve elektronik cihazların geri dönüşümü için verildiği özel toplama noktalarından birine verilmesi gerektiğini belirtir. Bu ürünün doğru şekilde imha edilmesine katkıda bulunmakla hem çevreyi, hem de çevrenizdekilerin sağlığını korumuş olursunuz. Yanlış şekilde imha ise hem çevreye hem sağlığa zararlıdır. Bu ürünün geri dönüşümüne ilişkin daha ayrıntılı bilgileri belediyenizden, çöp dairenizden veya ürünü satın almış olduğunuz bayiden edinebilirsiniz.

Ambalaj malzemesi

Ambalaj malzemeleri çevreyle dosttur ve geri dönüşümlüdür. Plastik bileşenler işaretlerle tanımlıdır, örn. >PE<, >PS<, vs. Lütfen ambalaj malzemelerini uygun çöp atma noktalarına ve atık imha tesislerine teslim ediniz.

 **Uyarı** Bir cihaz artık kullanılmayacaksa:

- Fişini elektrik prizinden çekiniz.
- Kabloyu ve fişini kesin ve atınız.
- Kapak kilit dilini atınız. Bu yöntem, çöçukların cihazla oynarken içinde kilitli kalmalarını ve yaşamlarının tehlikeye girmesini önleyecektir.

www.electrolux.com

www.electrolux.hu

www.electrolux.com.tr

<http://www.markabolt.hu/>

117955241-00-032009